

平成18年3月号

NO.567



# 広報いずみ IZUMI



特集

市の将来のまちづくり \* 16~17ページ

# 目次

シリーズ  
知っ得？納得！・・・2・3

## トピックス

- 飼犬登録と  
狂犬病予防集合注射・・・4
- スポーツ教室生・・・5
- 異文化交流と人権・・・6
- 和泉市制50周年記念・・・7
- 図書館・・・8
- 彩生館・・・9
- 健康コーナー・・・10・11
- ひゅーまんらいふ・・・12
- 消費者の窓・・・13
- 労働相談・・・14
- 相談あんない・・・15

## 特集

- 市の将来のまちづくり・16・17
- 町の話題・・・18
- 情報オアシス・・・18～31
- 春の全国火災予防運動・・・18
- 観光レンタルサイクル・・・19
- 老人保健（医療）について・20
- 確定申告はお済みですか・21
- 青少年センターの催し・・・22
- ハーモニカ教室・・・23
- 公園緑化協会の教室生・・・24
- 池上曾根弥生学習館の催し・25
- 子どもサッカー教室・・・26
- 市民農園の新規利用者・・・27
- 消費者啓発講演会・・・28
- 学習会とシンポジウム・・・29
- 美術館・・・30
- いちご狩りをしませんか・・・31
- ファミリー歩こう会・・・31
- 元氣カレッジ文化祭・・・31
- 市史だより<82>・・・32



第5回

## 保険年金シリーズ②

意外と知らない介護保険・保険年金制度の紹介や、役に立つ情報を6回シリーズで紹介します。今回は、国民健康保険のしくみや制度について紹介します。



◆被保険者となる人

国民健康保険では、加入されている人すべてを被保険者といいます。



### 国民健康保険の被保険者

国民健康保険の会計は主に国や府の補助金、市の繰入金、そして皆さんに納めていただく保険料によってまかなわれています。

国民健康保険は市が保険者となって運営している医療保険です。被保険者が病気やケガをしたときに必要な給付をしています。



### 国民健康保険のしくみ

病気やケガに備えて加入者の皆さんが保険料を出し合い、お医者さんにかかるときの医療費の支払いなどにあてる助け合いの制度です。



### 国民健康保険とは

## 広報いずみ

3月号

(第567号)

## 今月の表紙

げんじものがたりてかがみ すえつむはな  
「源氏物語手鑑 末摘花一」

とさみつよし  
土佐光吉筆

1612年 紙本著色

和泉市久保惣記念美術館蔵

紅梅と松が中央から張り出すように配置される大胆な構図、大小の金箔を使った雲や霞、華やかな場面づくりがなされたなか、平安貴族が細やかに描かれています。

十六夜の月が明るく庭を照らす春のある宵、末摘花が琴を弾いている様子を源氏がうかがっていると、頭中將に見つかってしまった場面です。以来、末摘花をめぐる互いにあとには引けぬ思いを抱くことになるのですが、さて、その恋の行方は……。

この作品は3月31日（金）まで、和泉市久保惣記念美術館の常設展「源氏絵の華やぎ」に展示されています。

編集・発行 和泉市企画財政部自治広報課  
〒594-8501 和泉市府中町二丁目7番5号  
☎41-1551  
<http://www.city.izumi.osaka.jp/>

平成18年1月末現在

人口 182,163人 (+6)  
男 88,928人 (-7)  
女 93,235人 (+13)  
世帯数 66,787 (+72)  
( )内は前月比  
面積 84.99km<sup>2</sup>



市内に居住するすべての人（住民基本台帳に登録のある人、または外国人登録をし在留資格が1年以上でかつ1年以上在留予定の人）は、国民健康保険に加入しなければなりません。ただし、次の人を除きます。

〔国民健康保険に加入できない人〕

- ・健康保険・船員保険・各種共済組合等の被用者保険に加入している人とその被扶養者として加入できる人
- ・国民健康保険組合の組合員とその家族
- ・生活保護を受けている人
- ・厚生労働省の指定する施設の入所者

高齢受給者制度について

昭和7年10月1日以降に生まれた人が70歳になると、70歳の誕生月の翌月（1日が誕生日の人はその月）に所得などに応じて自己負担割合（1割または2割）が記載された高齢受給者証が交付されます。高齢受給者証は、自己負担割合を証明するものなので、お医者さんにかかる際には、必ず被保険者証とともに提出してください。

退職者医療制度について

会社などに勤めている人は、職場の健康保険に加入していますが、定年などで退職した後は、国民健康保険に加入することになります。その医療費は国・府の補助金や皆さんに納めていただく保険料によって支払われていますが、長い間会社などに勤め、厚生年金や共済組合等

から年金を受給している人とその扶養家族については、老人保健制度に移るまでの間、対象者の保険料と被用者保険等の拠出金で医療費をまかなう「退職者医療制度」が設けられています。

◆退職被保険者

- 国民健康保険に加入している人（老人保健法の適用を受けている人を除く）で、次のいずれか一つに該当する人
- ①会社の厚生年金などに20年以上（中高年の特例措置あり）加入し、年金を受けている人
  - ②公務員や教職員などの共済年金に20年以上（一部特例あり）加入し、年金を受けている人
  - ③前記①、②の加入期間を合算した期間が20年以上あり、これらの制度から年金を受けている人
  - ④前記①、②の加入期間を合算した期間が、40歳以上で10年以上あり、これらの制度から年金を受けている人
  - ⑤その他、旧令共済組合制度から退職に相当する年金を受けている人等

◆被扶養者

国民健康保険に加入している人（老人保健法の適用を受けている人を除く）で、退職被保険者と生活を共にし主として退職被保険者の収入によって生計を維持している次の人

- ①退職被保険者の直系尊属、配偶者（内縁関係でもよい）および三親等内の親族
  - ②配偶者（内縁関係でもよい）の父母、およびその子
- 問・保険年金課

国民年金保険料は口座振替にするとお得！

平成18年4月から平成19年3月までの国民年金保険料は、1か月13,860円です。

現金で一括して1年度分前納すると163,370円（2,950円の割引）です。口座振替で一括して1年度分前納すると162,830円（3,490円の割引）となります。

1年度分の前納のほかに、6か月前納（平成18年4月～9月、平成18年10月～平成19年3月）もあります。



毎月の保険料も口座振替の早割にするとお得です。

国民年金保険料を口座振替で当月分を当月末払いにすると1か月13,810円（50円の割引）となります。

口座振替をご希望の人は堺西社会保険事務所または口座をお持ちの金融機関・郵便局へ申し込みが必要となります。

口座振替での前納を希望する人は、平成18年3月30日（必着）までに堺西社会保険事務所に申し込みが必要となります。（金融機関等で申し込みされる場合はお早めの申し込みをお願いします。）

問：堺西社会保険事務所 ☎072・243・7900

国民健康保険の届出

こんなときは14日以内に届出を

世帯主は、本人・家族の被保険者資格に変更があったときは14日以内に届出をする必要があります。加入の届出が遅れると、保険料は国民健康保険の資格の発生した月（転入日や会社の保険が切れた日等の属する月）から納めることとなりますが、届出日までの医療費は全額自己負担になります。

	こんなとき	必要なもの
加入するとき	転入してきたとき	退職者医療制度に該当する人は年金証書・本人確認できるもの・印鑑
	職場などの健康保険をやめたとき（任意継続健康保険が切れた場合を含む）	職場の健康保険をやめた証明書・任継喪失日のわかる証明書 退職者医療制度に該当する人は年金証書・印鑑
やめるとき	子どもが産まれたとき	被保険者証・母子健康手帳・印鑑
	生活保護を受けなくなったとき	保護廃止通知書・印鑑
その他	退職者医療制度に該当するとき（厚生年金や共済年金などの受給権者〔老人保健法の適用を受けている人を除く〕で、その加入期間が20年以上または40歳以降10年以上の人）	被保険者証・年金証書・印鑑
	被保険者証を紛失・盗難・損傷したとき	本人確認できるもの・印鑑
	交通事故などの第三者行為により負傷した場合で、国民健康保険証を使用するとき	被保険者証・事故証明書・第三者行為による傷病届・印鑑

※加入するときに世帯の中で国民健康保険に加入している人がいる場合、その被保険者証も必ず持参してください  
 ※高齢受給者証が交付されている場合も必ず持参してください  
 ※本人確認できるものとしては、公的機関が発行する顔写真入りのもの、たとえば運転免許証、パスポートなどがあります  
 （本人確認できるものがない場合、被保険者証は郵送による交付となります）  
 ※代理で手続きをする場合は委任状が必要となります

問：保険年金課



# 飼犬登録と狂犬病予防集合注射

平成18年度 飼犬登録と狂犬病予防集合注射日程表

日程	実施時間	場 所	所 在 地
4月6日 (木)	13:00~13:25	室堂4号公園(光明池チェリータウン内)	室堂町60付近
	13:45~14:30	いぶき野1号公園	いぶき野一丁目14付近
	14:50~15:10	いぶき野5号公園	いぶき野二丁目37付近
	15:30~16:00	和気4号公園	和気町四丁目17付近
4月7日 (金)	13:00~14:00	緑ヶ丘3号公園	緑ヶ丘二丁目9付近
	14:20~15:00	のぞみ野自治会館	のぞみ野一丁目3-37
	15:20~16:00	弥生11号公園(三角公園)	弥生町二丁目13付近
4月10日 (月)	13:00~13:30	箕形町公民館(箕形八坂神社)	箕形町五丁目1-1
	13:50~14:10	唐国4号公園(グリーンボリス内)	唐国町四丁目5付近
	14:30~15:10	唐国町会館横児童遊園	唐国町一丁目9付近
4月11日 (火)	15:30~16:00	今福1号公園(府営和泉今福住宅3棟付近)	今福町二丁目7付近
	13:00~14:00	JA大阪和泉北池田支店前	池田下町273-1
	14:20~15:10	阪本1号公園(郷荘神社裏)	阪本町568付近
4月13日 (木)	15:30~16:00	観音寺境内	観音寺128
	13:00~13:40	JA大阪和泉信太支店前	太町285
	14:00~14:50	鶴山台3号公園(鶴山台北小学校正門前)	鶴山台一丁目6付近
4月14日 (金)	15:10~16:00	鶴山台惣ヶ池公園	鶴山台四丁目21付近
	13:00~13:30	山荘児童遊園	山荘町241付近
	13:50~14:10	黒鳥第二住宅児童遊園	黒鳥町三丁目21付近
	14:30~14:50	黒鳥会館	黒鳥町二丁目2
	15:10~16:00	伯太会館	伯太町五丁目8
4月16日 (日)	9:00~12:00	和泉市役所	府中町二丁目7-5
4月17日 (月)	13:00~13:40	王子西公園(くすのき保育園前)	王子町二丁目9付近
	14:00~14:20	信太の森葛葉稲荷神社境内	葛の葉町2
	14:40~15:20	池上女子慈教寮前駐車場	池上町433
	15:40~16:00	放光池2号公園	伯太町四丁目12付近
4月18日 (火)	13:00~13:30	府中3号公園(府中チェリータウン内)	府中町五丁目12付近
	13:50~14:20	泉井上神社境内	府中町六丁目2
	14:50~15:20	小田町民会館	小田町910
	15:40~16:00	和気会館	和気町三丁目6付近
4月19日 (水)	13:00~13:35	伏屋2号公園(マイシティ泉北入口横)	伏屋町五丁目3付近
	13:55~14:15	室堂3号公園(新室堂自治会館A付近)	室堂町1027付近
	14:35~15:10	伏屋町会館	伏屋町三丁目25
4月20日 (木)	15:35~16:00	尾井2号公園(平成橋付近)	鶴山台一丁目23付近
	13:00~13:35	光明池緑地(光明池大橋時計塔前)	光明台一丁目10付近
	13:50~14:15	光明台3号公園(光明台二丁目バス停前)	光明台二丁目12付近
	14:30~15:15	光明台5号公園(鐘の鳴る丘)	光明台二丁目59付近
4月21日 (金)	15:30~16:00	光明台6号公園	光明台三丁目35付近
	13:00~13:20	和田町公民館	和田町1074
	13:40~14:20	JA大阪和泉南池田支店前	平井町300-3
	14:35~15:15	青葉台3号公園(三角公園)	青葉台三丁目14付近
4月23日 (日)	15:30~16:00	青葉台4号公園(赤公園)	青葉台二丁目14付近
	9:00~12:00	和泉市役所前	府中町二丁目7-5
	13:00~13:40	坪井町民会館	坪井町214
4月24日 (月)	14:00~14:40	JA大阪和泉横山支店前	北田中町204-3
	15:00~15:20	福瀬戎神社境内(小堂寺)	福瀬町191
	15:40~16:00	国分寺境内	国分町627
4月25日 (火)	13:00~13:20	大野町会館	大野町114付近
	13:40~14:00	南横山公民館	父鬼町233
	14:20~14:40	JA大阪和泉南松尾支店前	久井町507-1
	15:00~15:20	春木町会館	春木町611
	15:40~16:00	松尾寺町バス停留場	松尾寺町484付近

※4月12日(水)は、日程にありませんのでご注意ください。

※一部実施場所に変更がありますのでご注意ください。

※風雨に関する警報が午前11時で現在発令されている場合は、その日は中止します。

## 飼犬登録と

## 狂犬病予防集合注射

平成18年度の飼犬登録と狂犬病予防集合注射を次のとおり行います。

対象…生後91日以上の犬

日時・場所…左表のとおり

料金…○初めて登録する場合：6,200円

○登録済みの場合：3,200円

(内訳：登録料3,000円、注射料2,650円、注射済票交付手数料550円)

※登録を済ませてから狂犬病予防注射を受けてください

※平成7年度以降に登録している飼い主には「狂犬病予防注射のご案内」を3月中旬に送付しますが、届かない場合は登録番号がわかる書類(登録時に交付

された領収書、昨年度の狂犬病予防注射済票など)を当日お持ちください。どうしてもわからない時は受付時に申し出てください。

※当日は、犬を抑えることができる人が連れてきてください

※排便を始末するための袋をお持ちください

問…保健センター ☎44・1001

犬を飼っている  
皆さんへ

知らず知らずのうちに他人に迷惑をかけていませんか？

◆糞の後始末はできていますか？

◆放し飼いはしていませんか？

◆しつけは正しくできていますか？

迷い犬の  
問い合わせ

飼い犬がいなくなったとき、または飼い犬らしい犬が迷い込んだ場合は、和泉保健所(☎41・1342)及び和泉警察署(☎46・1234)または最寄りの交番へ届出してください。



## 体を動かして健康に！ スポーツ教室生

### ■市民体育館■

曜日・時間・会費：下表のとおり

受付開始時間：＜時間指定は初日3月12日（日）のみ＞

- 午前9時～9時30分…女性バドミントンA・B、女性バレーボール
- 午前10時～10時30分…フレッシュ体操A・B、女性卓球
- 午前11時～11時30分…一般バレーボール、一般空手道
- 午後1時～1時30分…いきいき体操A・B・C
- 午後2時～2時30分…一般バドミントン、一般卓球、一般太極拳
- 午後3時～3時30分…こども体操A・B、こども剣道
- 午後4時～4時30分…親子健康体操、エアロビクス

教室名	対象	定員	曜日	時間	会費		
					一般	高校・大学	中学生以下
フレッシュ体操A	女性	40	月	10:00～12:00	4,400円	—	—
エアロビクス		50	月	14:00～15:15	4,400円	—	—
女性バドミントンA		35	火	10:00～12:00	4,400円	—	—
女性バレーボール		40	火	13:30～15:30	4,400円	—	—
女性バドミントンB		35	木	10:00～12:00	4,700円	—	—
女性卓球		40	木	10:00～12:00	4,700円	—	—
フレッシュ体操B		40	金	13:00～15:00	4,700円	—	—
いきいき体操A	50歳以上	40	金	9:30～10:45	4,700円	—	—
いきいき体操B		40	金	11:00～12:15	4,700円	—	—
いきいき体操C		40	木	12:15～13:30	4,700円	—	—
親子健康体操	平成12年4月2日～平成15年4月1日 生まれの幼児1人と保護者	40組	月	14:30～15:45	4,400円	—	—
こども体操A	小学1年～3年生	40	月	16:00～17:10	—	—	1,300円
こども体操B		40	月	17:10～18:20	—	—	1,300円
こども剣道	小学・中学生	50	日	13:30～15:30	—	—	1,400円
一般バドミントン	中学生以上	30	火	18:30～20:30	4,400円	2,300円	1,300円
一般バレーボール	中学生以上	30	木	18:30～20:30	4,700円	2,500円	1,400円
一般空手道	小学生以上	30	木	18:30～20:30	4,700円	2,500円	1,400円
一般太極拳	中学生以上	50	金	18:30～20:30	4,700円	2,500円	1,400円
一般卓球	中学生以上	50	日	9:30～11:30	4,700円	2,500円	1,400円

### ■コミュニティ体育館■

曜日・時間・会費：下表のとおり

受付開始時間：＜時間指定は初日3月12日（日）のみ＞

- 午前9時～9時30分…一般バドミントン、一般バスケットボール、一般バレーボール
- 午前10時～10時30分…女性バドミントン、女性バレーボール、熟年体操
- 午前11時～11時30分…こども体操、こども剣道、親子健康体操
- 午後1時～1時30分…エアロビクス、女性卓球
- 午後2時～2時30分…フレッシュ体操、一般太極拳

教室名	対象	定員	曜日	時間	会費		
					一般	高校・大学	中学生以下
女性バドミントン	女性	35	月	10:00～12:00	5,800円	—	—
エアロビクス		55	火	10:00～11:15	5,800円	—	—
フレッシュ体操		40	火	13:00～14:50	5,800円	—	—
女性バレーボール		20	金	13:30～15:30	6,200円	—	—
女性卓球		40	土	10:00～12:00	5,800円	—	—
熟年体操	50歳以上	50	木	10:00～11:15	6,200円	—	—
親子健康体操	平成12年4月2日～平成15年4月1日 生まれの幼児1人と保護者	25組	火	14:55～16:05	5,800円	—	—
こども体操	小学1年～3年生	40	火	16:10～17:20	—	—	1,600円
こども剣道	小学・中学生	50	土	14:30～16:30	—	—	1,600円
一般バレーボール	中学生以上	30	火	19:00～21:00	5,800円	3,000円	1,600円
一般バスケットボール		30	木	19:00～21:00	6,200円	3,200円	1,700円
一般バドミントン		35	金	19:00～21:00	6,200円	3,200円	1,700円
一般太極拳		50	土	12:30～14:15	5,800円	3,000円	1,600円

スポーツ教室を受講希望の人は、各体育館備え付けの申込用紙に必要事項を記入のうえ、会費（保険料を含む）を添えて各体育館事務室に申し込んでください。

なお、各教室はいずれも定員になり次第締め切ります。初日受付終了時に希望者が定員を超えている場合は、抽選となります。

対象：市内在住または在勤（学）の人

開講期間：4月6日（木）～7月21日（金）

受付期間：3月12日（日）～25日（土）

※中学生以下の夜間開催教室への参加は、保護者の承諾と毎回の送迎がないと許可できません

※申込用紙は実施一週間前から各体育館で配布します

※同一種目の重複申込はできません。また、定員の少ない場合は中止または休講します

問：市民体育館

☎45・0525

コミュニティ体育館

☎57・0100





# 大切に 世界に一つ その命 異文化交流と人権

## 平成18年度の人権標語が 決定

人権啓発推進協議会では、平成18年度の人権啓発標語を次のとおり決定しましたのでお知らせします。様々な啓発等に活用いただきますようお願いいたします。

標語作品・・「大切に 世界に一つ その命」(山崎優一氏へ芦部小6年)

問・・人権国際課

## 韓国朝鮮の食を楽しみながら コッポンオリの5周年を 発表

隣国の韓国朝鮮を、もっと身近に感じ、文化や習慣についても理解を深めませんか。

日時・・3月25日(土) 午後1時～3時

場所・・ゆう・ゆうプラザ

内容・・韓国朝鮮料理と「サムルノリ」「民族舞踊(獅子舞、仮面舞)」等

参加費・・500円(材料費)

定員・・50人

申込・・3月6日(月)から定員に達するまで、ゆう・ゆうプラザで電話受け付け

企画・・生涯学習自主活動サークル

ル  
問・・ゆう・ゆうプラザ  
☎44・0030

## 三重の人権アンケートを 基に考える住民自治 ～アンケートから観えてくる 地域の課題～

日時・・3月19日(日) 午前10時～午後3時

場所・・男女共同参画センター研

修室(和泉シティプラザ4階)  
講師・・金憲裕氏(NPO法人市民社会研究所・事務局長)

定員・・48人

参加費・・300円

申込・・3月6日(月)から人権国際課で電話受け付け

※人権啓発推進協議会エンパワメント活動助成事業です

主催・・SWING

問・・人権国際課

## 「日韓友情年2005」記念企画(特別編) トーク企画「韓流じゃなくて(私)流 ～在日韓国・朝鮮人青年の本音～」

在日韓国・朝鮮人の青年をパネラーに、それぞれの立場から考えていることを話していただきます。韓国・朝鮮人であることをどう考えているか、韓流ブームや日本と韓国・朝鮮の関係についてなど、それぞれの立場からの本音を聞き、日本と韓国・朝鮮の関係について考えてみませんか。

日時：3月23日(木) 午後7時～9時

場所：ゆう・ゆうプラザ

定員：30人

参加費：無料

申込：3月22日(水)までに、ゆう・ゆうプラザに電話またはFAX、Eメールで受け付け

Eメール：jinbun@city.izumi.osaka.jp

問：ゆう・ゆうプラザ ☎44・0030、FAX46・6532

## 3月25日(土)・26日(日)に関空に旅の魅力が大集合!



# 関空旅博

旅に関する数々のブースをはじめ、スペシャルゲストによるトークショーや世界のエンターテインメントステージなど、旅をテーマにした楽しいイベントが満載です。クイズラリーに参加すれば海外航空券GETのチャンスも。世界に一番近い関空だから旅の魅力をお伝えします!

問：関西国際空港(株)「関空旅博」事務局 ☎0724・55・2113

10時～17時

関西国際空港

南北駅イベント広場で

関西国際空港(株) ☎0724・55・2201  
ホームページ ☆ <http://www.kansai-airport.or.jp>



50年 活かして拓く ゆめ和泉  
市制50周年シンボルマーク

## 和泉市制50周年記念

市制施行50周年記念  
「ふるさと自慢つた自慢」 公開録音観覧者募集

市では、市制施行50周年を記念して、NHK大阪放送局と共催で、ラジオ第一放送で放送中の「ふるさと自慢つた自慢」の公開録音を行い、観覧者を募集します。

この番組は、ゲスト歌手2人をリーダーとする地域の男性、女性各グループがふるさとの自慢をすると共に対抗で歌を競うステージショーです。また、ゲスト歌手2人のヒット曲や新曲で構成する番組「ふるさと自慢コロシアム」とあわせて収録します。

開催日.. 4月14日(金) 午後5時40分~午後8時(予定)  
※開場は午後5時  
場所.. ゆう・ゆうプラザ  
定員.. 1,100人  
ゲスト歌手.. 橋幸夫、大月みやこ



橋幸夫



大月みやこ

司会.. 比留木剛史アナウンサー  
入場料.. 無料(事前申込が必要)  
放送予定.. 4月30日(日)・5月7日(日)の午後7時20分~8時10分(NHKラジオ第一放送)

申込.. 往復はがきに「ふるさと自慢つた自慢」係と明記し、住所、氏名(返信部分にも)、電話番号を記入のうえ、3月28日(火)まで(必着)に、〒594-8501、和泉市役所自治広報課へ

※申込多数の場合は抽選  
※1枚で2人まで入場できます  
※当選した人には入場整理券を発行(落選の場合にも通知します)

問.. 自治広報課



### 和泉市制50周年記念 シンボルマーク・キャッチフレーズが決定!

和泉市は、今年9月1日に市制50周年を迎えます。これを記念して、シンボルマーク・キャッチフレーズを募集したところ、全国からシンボルマーク145点、キャッチフレーズ1,044点の応募がありました。

50周年記念事業実行委員会にて厳正な審査の結果、次のとおり決定しました。

今後、選ばれたシンボルマーク・キャッチフレーズは、50周年記念事業や関連事業のポスターやチラシなどに使用していきます。

多数のご応募ありがとうございました。

なお、「市民の愛唱歌」の歌詞については、本紙5月号に発表する予定です。

#### <シンボルマーク>

優秀作品：蓬伸哉さん(兵庫県姫路市)

※7ページ上マーク

佳作：居関孝男さん(京都府京都市)

杜多利香さん(兵庫県神戸市)

#### <キャッチフレーズ>

「50年 活かして拓く ゆめ和泉」

優秀作品：有田進さん(鳥取県鳥取市)

佳作：原峻一郎さん(佐賀県佐賀市)

和田力さん(宮崎県宮崎市)

シンボルマーク・キャッチフレーズを

使ってください!

和泉市制50周年を広くアピールするため、市民の皆さんもシンボルマーク・キャッチフレーズを使用してください。

使用料は無料です。使用申請書に記入のうえ、市長室へ提出してください。

※使用申請書は市のホームページからダウンロード可  
ホームページ：<http://www.city.izumi.osaka.jp/>

問：市長室

図書館カードは3館共通です。本やビデオ等は市内のどの図書館でも返却できます。

自動車文庫巡回予定

駐 車 場 所	巡回時間	3月	4月
上代町(鶴山台アパコンフォート内)	3:40~4:50	1・22	19
上町(府営北信太住宅2棟横)	1:30~2:30	16	13
光明台二丁目(光明台3号公園内)	1:30~3:00	2・23	20
光明台北小学校	1:30~3:00	8・29	26
信太小学校	3:20~4:30	16	13
鶴山台北小学校	2:30~4:30	14	11
鶴山台三丁目(コミュニティセンター駐車場内)	1:30~4:30	7・28	25
鶴山台南小学校	1:30~3:00	1・22	19
伏屋町三丁目(伏屋町会館前)	3:30~4:40	8・29	26
南池田小学校	3:30~4:30	2・23	20
南松尾小学校	3:10~4:30	9・30	27
南横山小学校	1:30~3:00	15	12
横山小学校	3:00~4:30	3・24	18

情報と交流の拠点

Library

# 図書館

http://www.library.izumi.osaka.jp/

## 和泉図書館

開館時間：火曜～土曜…午前10時～午後6時  
日曜…午前10時～午後5時  
休館日：6日(月)・10日(金)・13日(月)  
20日(月)・27日(月)  
所在地：和泉市府中町四丁目20-1  
電話：44・3071

## シティプラザ図書館

開館時間：午前10時～午後8時  
休館日：17日(金)  
(毎月第3金曜日)  
所在地：和泉市いぶき野五丁目4-7  
(和泉シティプラザ内)  
電話：57・6670

## にじのとしょかん

開館時間：火曜～土曜…午前10時～午後6時  
日曜…午前10時～午後5時  
休館日：1日(水)～7日(火)・13日(月)  
20日(月)・27日(月)・31日(金)  
所在地：和泉市伯太町六丁目1-20(ゆう・ゆうプラザ内)  
電話：47・1040

## 和泉図書館・シティプラザ図書館3月の行事

行事名	テーマ・内容	和泉図書館		シティプラザ図書館		
		開催日	時間	開催日	時間	場所
こども手づくり教室	おひなさま	1日(水)	午後2時30分～4時	—	—	—
	花	—	—	8日(水)	午後2時30分～4時	会議室
こどもまつり	人形劇「かちかち山」ほか	4日(土)	午後3時～4時	25日(土)	午後3時～4時	リハーサル室
おはなしたまてばこ	英語のおはなし	11日(土)	午後2時30分～3時	4日(土)	午後2時30分～3時	お話室
こども工作教室	ふしぎな箱	18日(土)	午前10時30分～正午	—	—	—
おうたの日	おうた「さくら」ほか	18日(土)	午後2時30分～3時	—	—	—
おりがみ教室	ピカチュウ・ドラえもん・トトロ	22日(水)	午後2時30分～4時	3日(金)	午後2時30分～4時	会議室
おはなしのひ	おはなし「だいふくもち」ほか	25日(土)	午後2時30分～3時	—	—	—
大人のための読書会	夏目漱石：著「行人」	—	—	24日(金)	午後1時30分～	会議室
子どものための映画会	雪の女王	—	—	11日(土)	午後2時～3時	多目的室
ちいさなおはなしかい	ぼかぼかするおはなし	—	—	9日(木)	午前11時～11時30分	お話室
おはなしかい	ぼかぼかするおはなし	—	—	18日(土)	午前11時～11時30分	お話室

※おりがみ教室は「おりがみ」を、工作教室、手づくり教室は「ボンド・はさみ」を持ってきてください

## にじのとしょかん3月の行事

行事名	テーマ・内容	開催日	時間	場所
大人のための子どもの本の会「モモ」	片山健の本	10日(金)	午後1時30分～3時	第3研修室
子どもの本の会「びよびよ」	おおきくなる	17日(金)	午前10時～11時30分	プレイルーム(5階)
お話の森	絵本の読み聞かせなど	11日(土)	午後2時30分～3時	図書館内
		18日(土)		

毎週土・日曜日に、地元の方がとれたての新鮮な野菜を公園内で販売しております。是非お越しください。

野菜の販売を再開致しました

**和泉リサイクル環境公園**  
〒594-1116 大阪府和泉市納花町407-15  
TEL 0725-55-6969 FAX 0725-56-3824

**和泉エコプラザ** 運搬から処分まで  
産業廃棄物中間処理施設 廃棄物のことなら、おまかせください!

**大栄環境株式会社**  
〒594-1142 大阪府和泉市テクノステージ三丁目3番28号  
TEL/0725・54・3061 FAX/0725・51・3193



## 4～6月の教室生募集

教室名	開講日時	受講料	定員
パッチワーク教室 さわやか季節のキルト	4月4日(火)・18日(火) 5月2日(火)・16日(火) 6月6日(火)・20日(火) 10:30～12:30	1,200円	20人
リフォーム教室① 手持ちの布でブラウス、スカート エプロン	4月12日(水)・26日(水) 5月10日(水)・24日(水) 6月14日(水)・28日(水) 10:30～16:00	2,400円	10人
リフォーム教室② 手持ちの布地や着物からベスト、 ブラウス、スカートなど	4月14日(金)・28日(金) 5月12日(金)・26日(金) 6月9日(金)・23日(金) 10:30～16:00	2,400円	10人
染色教室 季節の草木で染色 彩生館周辺の草木を採取して 染めます。 ※雨天時は玉ねぎの皮やお茶 などに変更することがあります	4月19日(水) 5月17日(水) 6月21日(水) 10:30～15:30	1,200円	12人
ガラス工芸教室 ガラス玉作り(トンボ玉をめぐして) 対象:中学生以上の人 材料費:1回1,000円	4月1日(土)・15日(土)・ 29日(土・祝) 5月20日(土) 6月3日(土) 9:30～12:00	1,000円	8人
特別教室 パッチワークでキーケースを 作るう(材料費実費)	4月25日(火) 10:30～12:30	200円	20人

教室名・日時など…左表のとおり  
申込…往復はがきに教室名、住所、氏名、電話番号を記入のうえ、3月20日(月)まで(必着)に彩生館へ  
※申込多数の場合は抽選  
※リフォーム教室は①②いずれか1教室

## 4月の教室生募集

教室名	開講日時	受講料	定員
木工教室① 端材・木の実からいろいろ	4月8日(土) 10:00～12:00	200円	10人
木工教室② 廃材からいろいろ	4月22日(土) 10:00～12:00	200円	10人
特別教室 トールペイント 結納台で五月かざり	4月21日(金) 10:30～16:00	400円	10人

教室名・日時など…左表のとおり  
申込…3月10日(金)から定員に達するまで彩生館で電話受け付け

来て見て体験

saiseikan

# 彩生館

開館時間 ● 平日…午前10時～午後5時  
土・日・祝…午前9時～午後5時  
休館日 ● 月曜日(祝日と重なった場合は翌日)  
年末年始

所在地 ● 〒594-1101 室堂町674-58  
TEL ● 55-5060  
FAX ● 55-5459

## 提供してください

- ◆家具・電化製品などを下見のうえ、無料で引き取っています
- ◆まだまだ使えるもので不用になった物をご提供ください
- ◆彩生館へ持ち込みできます
- ◆まずは一度、彩生館へ連絡を

## おもちゃの病院

電池で動くおもちゃやブリキのおもちゃでこわれた物をお持ちください。  
日時…3月26日(日) 午前9時  
30分～正午  
場所…彩生館  
修理代…無料(部品代実費)



## 作品展

彩生館教室生と卒業生の皆さんによるリサイクルを主眼に工夫をした力作を展示します。  
日時…3月1日(水)～5日(日)  
午前10時～午後5時  
※最終日は午前9時～午後3時  
場所…彩生館

## 展示販売・フリーマーケット

リサイクル品展示販売  
展示期間…3月9日(木)～12日(日)  
○3月23日(木)～26日(日)  
場所…彩生館  
抽選…最終日の午後1時  
フリーマーケット  
日時…3月19日(日)  
午前9時30分～午後1時  
場所…彩生館

## フリーマーケット出店者募集

フリーマーケット  
日時…4月2日(日)・16日(日)  
午前9時30分～午後1時  
場所…彩生館  
募集数…各18店  
出店料…500円  
※飲食物、タバコ、金券、レホンカード、コピー商品、花火、苗、危険物等商品は取扱不可  
申込…往復はがきに「フリーマーケット出店希望」と明記し、出店希望日、住所、氏名、電話番号を記入のうえ、3月20日(月)まで(必着)に彩生館へ(直接彩生館に来られる場合は、はがき代50円が必要)  
※申込多数の場合は抽選  
※はがき1枚につき1開催日



## 平成18年度賛助会員 募集中

賛助会員になると、年1回の特別展示販売があります。

募集期間…4月1日～平成19年

3月31日

個人会員…1口2,000円  
法人会員…1口5,000円

# 健康コーナー

このコーナーでは健康に関すること、予防接種の日程等を掲載しています。

## 献血にご協力を

市内で行われる献血は下表のとおりです。また当日と翌日の府内の献血場所をフリーダイヤルで案内しています。

☎0120・52・4133

実施日	場 所	時 間
3月 3日(金)	JR和泉府中駅前	午前10時～午後4時30分
4月 7日(金)	JR和泉府中駅前	午前10時～午後4時30分

※正午～午後1時は休憩のため採血は行っていません

※輸血による感染症の拡大防止のため、運転免許証などで本人確認を実施しています。皆様のご協力をお願いします

## 救急車の適正利用について



市では、3台の救急車で救急事案に対処しています。3台とも救急事案が重なったときは、隣接する消防本部から出場していますが、時間を要してしまいます。そのため、軽傷の傷病者で、家族の協力で病院へ行くことができる場合は、診療可能な病院などをテレホンサービスで案内しますのでご利用ください。

問：消防本部 ☎41・0119

# 健康豆知識

## VOL.70 脂肪肝で 肝硬変になる!?

1980年頃からお酒をほとんど飲まないのにアルコール性肝炎に似た症状を持つ人が見つかると報告されるようになりました。肥満や糖尿病、高脂血症の人が多く、中には肝硬変や肝臓癌に進行する例があることが分かってきました。そしてその基礎には脂肪肝があるのでした。

以前から脂肪肝はやせれば元に戻る良性の病気、一部では病気ではないとも言われてきました

が、そうではなかったこととなります。これを非アルコール性肝炎(NASH)と呼びます。米国では人口の約3%がNASHであり、日本でも肥満人口の増加に伴い増えていくと予想されます。

新たな生活習慣病の一つであり、NASHの疑いがあれば積極的に肥満の解消に努める必要があります。

市立病院 消化器内科 李哲有

## 保健所だより ☎41・1342

### 未熟児・障害児・慢性疾患児等の療育相談(要予約)

対象：出生体重が2,500g未満のお子さんと身体障害や小児慢性疾患を持つお子さん(18歳未満)

日時：3月10日(金)

午後(予約制)

内容：医療・発達相談(小児科医、心理判定員による相談)

### 一般健康相談(要予約・有料)

日時：3月13日(月)

受付：午前9時30分～10時30分

### 循環器検診(要予約・有料)

日時：3月13日(月)

※受付は個人…午前9時30分～10時30分、集団…午前10時30分～11時

### エイズ・クラミジア検査と相談

プライバシーは守ります。電話での相談もできます。

日時：3月13日(月)、27日(月)

受付：午後2時～4時

### こころの健康相談(要予約)

こころの健康相談・高齢者こころの健康相談・アルコール健康相談など。電話で予約を。

ソーシャルワーカー・保健師・精神科嘱託医が相談をお受けします。

### 井戸水等飲料水の水質検査

有料です。電話で予約してください。

### 飼えなくなった犬の引き取り

月・水曜日(休日・休日の前日を除く)の午前9時30分～正午、午後1

時～4時に印鑑を持って連れてきてください。

費用：成犬1頭1,400円

※子犬は別に規定

### 住居衛生相談

住宅内の衛生害虫、化学物質(ホルムアルデ

ヒド等)の

相談をお受

けします。

### ビデオテープの貸し出し

健康づくりのためのビデオテープを無料で貸し出していますのでご利用ください。



## ● 予防接種

ポリオ・麻しん・三種混合・二種混合・風しんの予防接種は市内実施医療機関で行っています。市内実施医療機関については予防接種手帳もしくは保健センター・保健福祉センターからのお知らせをご覧ください。  
※日本脳炎予防接種は、厚生労働省から「接種勧奨差し控えの勧告」が出ているため、接種することはお勧めしません。また、日本脳炎（第三期）予防接種は、平成17年7月29日付で廃止されました。詳しくは保健センターまでお問い合わせを

### 4月から麻しん・風しん予防接種の対象年齢等が変わります（下表のとおり）

4月1日以降は麻しん・風しんの単独ワクチン接種は定期予防接種の対象とはなりません。詳細については、保健センターへお問い合わせください。

	平成18年4月1日から	平成18年3月31日まで
対象年齢	第一期 1歳以上2歳未満 第二期 5歳以上7歳未満で 小学校就学前の1年間	1歳～7歳6か月未満
使用ワクチン	麻しん風しん混合（MR）ワクチン	麻しんワクチン 風しんワクチン
接種回数	麻しん風しん混合（MR）ワクチンを 第一期・第二期で各1回 （合計2回）	麻しんワクチン1回 風しんワクチン1回

## ● BCG予防接種

対象：生後6か月未満

実施日時：下表のとおり

実施日	時間	場所
3月8日（水）	午後2時～4時	保健福祉センター
3月27日（月）	午前9時30分～11時30分	保健センター

※予約不要 持ち物：母子健康手帳、BCG予防票

## ● アトピー交流会・相談会

対象：市内在住で、アトピーまたはアトピーの疑いと診断された乳幼児とその保護者

日時：3月29日（水）午後2時～4時

場所：保健センター

内容：栄養士による講話「食物アレルギーについて」、参加者同士の交流会、医師による個別相談（希望者のみ）＜医師による個別相談は高校生まで可。個別相談のみの参加も可＞

定員：25人

申込：3月7日（火）から定員に達するまで保健センターまたは保健福祉センターで直接または電話受け付け

※保健師・栄養士による相談は随時、行っています（来所時は要予約）

問：保健センター

## ● 乳幼児健康診査

健診日・場所：下表のとおり

※対象児には健診日2週間前までに個別通知します

※北部・中南部地区に分け、2か所で実施しています

健診名	健診日	場所	対象児
4か月児健診	3月13日（月）	保健センター	平成17年11月生まれ
	3月20日（月）	保健福祉センター	
1歳6か月児健診	3月7日（火）	保健福祉センター	平成16年8月 上旬～中旬生まれ
	3月14日（火）	保健センター	
	3月28日（火）	保健福祉センター	平成16年8月 中旬～下旬生まれ
	3月28日（火）	保健センター	
2歳6か月児 歯科健診	3月3日（金）	保健センター	平成15年9月生まれ
	3月17日（金）	保健福祉センター	
3歳6か月児健診	3月1日（水）	保健福祉センター	平成14年8月 上旬～中旬生まれ
	3月8日（水）	保健センター	
	3月15日（水）	保健福祉センター	平成14年8月 中旬～下旬生まれ
	3月22日（水）	保健センター	

## ● スプーンレッスン（離乳食講習会）

対象及び実施日：下表のとおり

実施日	対象児	申込開始日	場所	定員
3月23日（木）	平成17年10月～11月生まれ	3月1日（水）	保健福祉センター	25人
4月27日（木）	平成17年11月～12月生まれ	4月3日（月）	保健センター	30人

時間：午後2時～3時30分（午後1時30分から受け付け）

参加費：無料

持ち物：母子健康手帳

申込：申込開始日から定員に達するまで各実施場所で電話受け付け

## ● ハロー赤ちゃん（妊婦）教室

対象：妊婦とその家族（妊娠週数は限定していません）

実施日：下表のとおり（3回シリーズ）

実施日 ※いずれも木曜日	申込開始日	場所
3月9日、16日、23日	受付中	保健センター

時間：午後1時～3時30分 参加費：無料

持ち物：母子健康手帳、筆記用具、お茶（必要な人）

申込：定員に達するまで実施場所で電話受け付け

## ● 仲よし会（機能訓練）

対象：脳卒中の後遺症や難病により、コミュニケーションに障害のある人で、おおむね40歳以上の人

日時：3月7日（火）の午後1時30分～3時30分

内容：歌・体操・レクリエーションなど

※来所の際には事前にお電話ください

問：保健センター



# ひゅーまん らいふ

普段の生活の中から幅広い観点で、  
女性問題、男性問題を取り上げます。

## 男女がともに子育てができる社会づくり

今、日本の社会は少子高齢化が進む中で人口減少社会に突入しており、「女性が子どもを産めない、産みにくい社会」になっていると言われています。この背景の一つとしては、女性と男性の仕事と家庭の両立の難しさ、家庭における分担のアンバランス、子育てへの経済的負担が大きいなどが挙げられています。

女性が働いていても安心して子どもを産み、夫と共に育てることができるような社会をめざすことは、女性も男性も性別に関わりなくその個性

と能力を十分に発揮できる男女共同参画社会づくりにとって、とても大切なことです。

## 国が第2次基本計画で新たな施策を決定

政府は昨年12月27日に、「第2次男女共同参画基本計画」を決定しました。

今回の第2次計画は、主に平成18年度～22年度までに国が実施する施策のあり方と具体的な事項を示したものです。

### その重点項目としては、

① 指導的地位に女性が占める割合を少なくとも30%（平成32年度）程度にするよう各分野における取り組みを推進する。

② 女性のチャレンジ支援策をさらに推進する。

一旦家庭に入った女性に対し再チャレンジ（再就職、起業等）の支援策を充実する。

③ 雇用分野において実質的な男女の雇用均等を図るために、さらなる男女雇用均等の推進を図る。

④ 男女共同参画の形成の男性にとつての意義と責任や、地域・家庭等への男性の参画を重視した広報活動の推進を図る。

⑤ 男性も含め働き方の見直しをすすめる、公務員については「短時間勤務制度」を導入する。

⑥ 新たな取り組みを必要とする分野（科学技術、防災、地域おこし、まちづくり、観光、環境）における男女共同参画を推進する。

⑦ 女性に対する暴力を根絶するための基盤整備を行い、暴力の形態に応じた幅広い取り組みを総合的に推進する。

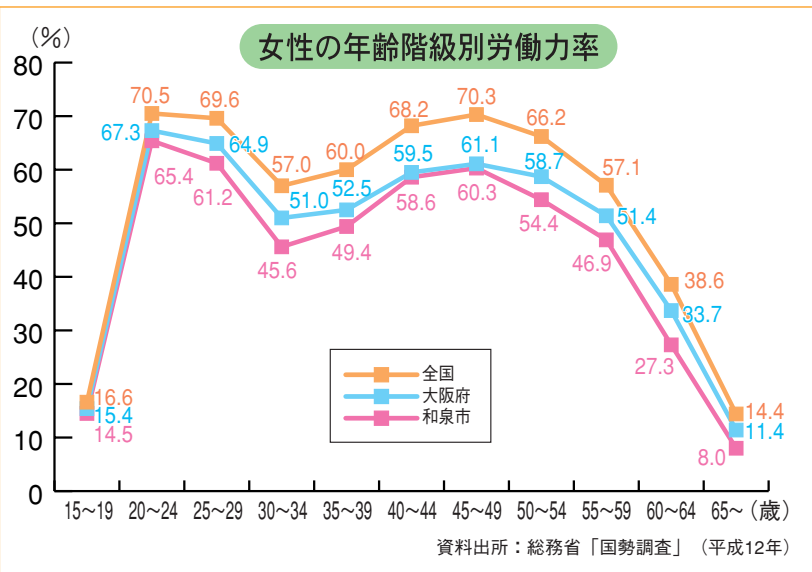
## 女性の再チャレンジ

### 支援プランも策定

同時に政府は、「女性の再チャレンジ支援プラン」も策定、結婚や子育てで離職した女性の再就職をはじめ、学習・能力開発・起業等の支援などを提案しています。

男性の長時間労働や、固定的性別役割分担意識の解消など解決すべき課題は多くありますが、和泉市においても今回の基本計画等を踏まえて男女共同参画社会づくりを推進していきます。

### 問..男女共同参画課



## J:COM SHOP アルザ泉大津店

### セミナー&パソコン教室

## インフォメーション

気のおう友達と一緒にご参加いただけます。 ※1組2名様まで。お一人様までご参加もOK!

※和泉市・泉大津市在住の方に限ります。

フラワーアレンジメント教室 「春のお花でアレンジメントを作りましょう」	
4月12日(水)	14:00~16:00
定員：抽選で15名様 参加費：1,000円(材料費の一部として) 講師：高橋澄代先生 応募締切：3月20日(月)	
パソコン教室 「パソコン小ネタ集(Windows編)」	
3月22日(水)	10:00~13:00
マウス、キーボードが使える方ならどなたでも 定員：抽選で6名様 参加費：400円(テキスト代として) 講師：アイアイいちまるよんインストラクター 応募締切：3月13日(月)	

【応募方法】 参加ご希望の方はハガキに住所、氏名、年齢、電話番号、ご希望の講座名(パソコン教室はご希望の時間帯も)、と一緒に参加される方がいる場合はお友達のお名前、年齢をお書き添えのうえ、「J:COM SHOP アルザ泉大津店」にお送りください。応募者多数の場合は抽選となります。ご当選の方のみ、J:COMよりご連絡させていただきます。

**J:COM 和泉・泉大津**  
和泉市黒鳥町3-4-5

**J:COM SHOP アルザ泉大津店**  
泉大津市旭町18番3 いすみおおつCITY 1F

視聴方法に関するお問い合わせは  
**0120-999-000** (土・日・祝もOK!)



# 消費者の窓

## クーリング・オフについて

### クーリング・オフを知っていますか？

契約とは・・・

「口頭だけの契約は成立すると思いますか？」という内閣府のアンケートで「契約は成立したと思わない。」と回答した消費者は7割います。しかし、法的には口頭だけの契約も成立することになります。例えば、お店等で買い物する時に契約書にサインをしたり印鑑を押す人はいないと思えます。しかし、この場合でも法的には、売買契約が成立したことになります。つまり「この商品をください。」「ありがとうございます。」というお互いの意思表示が合えばそれ

で契約は成立します。もちろん署名捺印された契約書は紛争や裁判の時に証拠としての意味があります。

さて、一度成立した契約は守らなければなりません。契約が成立するとそこから契約当事者に権利と義務が生じます。買主にはお金を払う義務、売主には商品を渡す義務が発生します。これらの義務が果たされなければ契約違反になり法律（民法の原則）に違反することになります。

### クーリング・オフとは・・・

一旦締結した契約の効力を否定することは決して簡単なものではありません。ただし、消費者契約の中には、前記の民法の原則の特例として、契約締結後一定の期間、無条件で契約を解除することができま

ると、すでに支払ったお金はすべて返金されます。また、商品をすでに受け取っている場合は、販売業者の負担で商品の引き取り原状回復がなされます。損害賠償や違約金を支払う必要はありません。

### クーリング・オフを適用されるのですか？

「特定商取引に関する法律」により、訪問販売、電話勧誘販売、特定継続的役務取引（エステティック、外国語教室、パソコン教室、学習塾、家庭教師派遣、結婚相手紹介サービス）については契約日を含めて8日間、連鎖販売取引（マルチ商法）、業務提供誘引取引販売（内職、モニター商法）については契約日を含めて20日間、法令で指定された商品、権利、サービスに限り、クーリング・オフが認められます。

商品の種類や販売方法などいろいろなケースがありますので詳しくは消費者相談室までご相談ください。

### クーリング・オフをするには？

クーリング・オフ期間内にクーリング・オフする意思表示を通知書（書面）で、明確に通知・発送する必要があります。そして、通知した事実を、証拠として残す必要があります。電話では、言った、言わない、となり、証拠が残りません。後でトラブルになったとき、証拠書類がないと不利になります。

※クーリング・オフ期間が過ぎても「特定商取引法」「消費者契約法」等を活用して解約することも考えられますので消費者相談室までご相談ください  
**問・商工観光課**

### クーリング・オフの文例 (表面)

市 区 町 番	△△△△
市 区 町 番 号	△△△△
〇〇〇株式会社	
代表取締役	××△△ 様
(または)	
信販	御中
契約者住所	
契約者 氏名	

### (販売店あて)

契約解除通知	平成 年 月 日
・契約年月日	平成 年 月 日
・書面受領日	平成 年 月 日
・商品名	
・契約金額	
・販売店(支店)	
・販売担当者	
・信販会社	

右記日付の契約は解除します。商品はただちに引き取ってください。  
既に支払いました○○○○円は早急に返金してください。

平成 年 月 日

※両面ともコピーをとり、証拠を保全  
※信販契約を結んでいる場合は、信販会社にも通知すること

みんなの **水** を守ります。最近、組合加盟業者の下請けといつわり、点検と称し高い金額を要求する悪徳業者が横行しています。ご注意ください!!

繁和町8番9号  
☎ 41-1366

伯太町	(株) 伯太工業所	(41)-2228	三林町	三林設備(株)	(55)-0246
葛の葉町	田中電気水道工材(株)	(41)-0879	上町	株式会社丸岡	(41)-1460
伯太町	(株) 鈴木水道	(41)-1664	東阪本町	西本設備	(44)-0120
井ノ口町	白樫設備工業(株)	(41)-0888	国分町	(株) コクブ設備	(92)-2577
弥生町	(株) 藤田水道	(41)-0486	のぞみ野	寺田設備(株)	(56)-5255
唐国町	山口電気水道商会	(54)-1704	北田中町	岡本設備(株)	(92)-1121
内田町	三栄電気水道商会	(54)-0144	三林町	三井鉄工設備	(55)-0261
内田町	高田水道(株)	(54)-0009	仏並町	榎尾水道設備	(92)-1917
父鬼町	田中設備工業(株)	(99)-0222	幸	(株) 竹内設備	(45)-2060

# Q&A 労働相談

## 事業主が失業給付に係る所定の手続きを行わない場合

### 【相談します】

私は、会社に勤務して3年になります。1か月前、一身上の都合で退職しました。それから、何度か催促をしているのですが、まだ離職票が届きません。

このままでは失業給付の手続きができず困っています。どうすればよいのでしょうか。

### 【お答えします】

事業主は、労働者が被保険者でなくなった場合は、その事実のあった翌日から起算して10日以内に「雇用保険被保険者資格喪失届」と被保険者でなくなった原因が離職の場合、「雇用保険被保険者離職証明書」を添え、その事業所

の所在地を管轄する公共職業安定所に提出しなければなりません【雇用保険法施行規則第7条】

その手続きの後、安定所から「雇用保険被保険者離職票」が交付され、事業主は、当該労働者が希望すれば、必ず同票を渡さなければなりません。

しかし、事業所によっては、手続きを怠っている実態もあるようです。そのような場合には、不利益を被る労働者が、自ら声を上げることが必要です。

お尋ねの件は、事業主がどこまで手続きを進めているのか分かりませんが、最初の手続きが遅れると、給付が遅れることとなります。何度か催促しておられますので、その旨を事業所を管轄する公共職業安定所に申し出て、相談しましょう。

### 【ここがポイントです】

①事業主は、労働者が被保険者でなくなった場合は、その事実のあった翌日から起算して10日以内に「資格喪失届」と、「離職証明書」を添え、その事業所を管轄する公共職業安定所に提出しなければなりません。

②「事業主は労働者に対して

何日以内に離職票を渡さなければならぬ」といった取り決めはないが、労働者側に不利益が生じる可能性があることから、事業主は、当然に10日以内に公共職業安定所で手続きした後、速やかに「離職票」を当該労働者に渡すべきです。

③労働者が被る不利益としては、手続きが遅れるため、最初の給付日が遅れたり所定給付日数によっては、受給期間の1年間に消化しきれなくなる場合があります。

### 問・労働政策課

## 三市一町総合労働相談 & 年金基礎セミナー

労働問題や公的年金などで疑問や悩みを抱えている人に、社会保険労務士が無料で相談に応じます。年金受給額など詳しく知りたい人は、「年金手帳」などを持参してください。 ※当日は相談・セミナーのどちらも受けることができます

開催日：3月26日（日）

場所：忠岡町公民会館（南海本線「忠岡駅下車約東へ300m」忠岡町役場南側隣）

### 総合労働・年金相談

対象：和泉市、高石市、泉大津市、忠岡町に在住または在勤の人

時間：午後1時～4時

相談員：社会保険労士

※申込は不要。当日、直接会場へ

主催：阪南自治体労働行政協議会

問：労働政策課

### 年金・保険の基礎セミナー

時間：午後1時30分～3時

定員：50人

主催：大阪府総合労働事務所

協力：阪南自治体労働行政協議会

申込：3月6日（月）から定員に達するまで、大阪府総合労働事務所南大阪センターで電話受け付け

問：大阪府総合労働事務所南大阪センター ☎072・258・6533

## お近くの「かかりつけ医師」に

診療所を

健康管理と適確なアドバイス...

健康は日々の安心から

医師が協力 安らぎの暮らし

医療機関と連携 素早く対応...

在宅医療 (往診)します



社団法人和泉市医師会  
和泉市府中町4丁目22番5号  
E-mail: izumi-office@osaka.med.or.jp

和泉市医師会在宅医療・終末期医療協力医推進委員会 ☎&FAX 0120-12-0266



# 相談あんない

開設相談		日時	3月	4月	場所
市民相談	日常生活での様々な問題を市職員が	月曜日～金曜日 午前9時～午後5時15分（電話相談も行っています。）			市民相談室 ☎41・1551
法律相談	訴訟などの法律に関することを弁護士が	毎週火・木曜日と毎月第1・第3・第4水曜日の午後1時～予約制（市民相談室に申込を・電話可）			
行政相談	国・府などへの苦情・要望を行政相談委員が	毎月第1火曜日午後1時30分～3時30分 毎月第4水曜日午前10時～正午	7 27	4 24	和泉シティプラザ南棟2階
年金相談	受給資格や手続きなどを年金相談員が	毎月第2水曜日午後1時～4時 毎月第4水曜日午後1時～4時	8 22	12 26	市民相談室☎41・1551 和泉シティプラザ出張所内
登記相談	土地や家屋等の登記測量手続を土地家屋調査士と司法書士が	毎月第1金曜日 午後1時～3時	3	7	
労働相談	年金・労災や就業規則を社会保険労務士が	毎月第2金曜日 午後1時～4時	10	14	市民相談室 ☎41・1551
税務相談	相続税・贈与税等に関する相談を税理士が	毎月第2木曜日午後1時～前日の午前9時から電話予約	—	13	
日曜労働相談	年金・就業規則・解雇問題等を社会保険労務士が	毎月第1日曜日 午後1時～4時	5	2	和泉シティプラザ南棟2階
女性問題 総合相談	女性問題に関する相談を女性カウンセラーが	カウンセリング（予約制） 毎月第2・4火曜日 午後1時～4時	14・28	11・25	男女共同参画センター （和泉シティプラザ北棟4階） ☎57・6640
	女性問題に関する相談を女性弁護士が	法律相談（予約制） 毎月第4火曜日 午後1時～4時	28	25	
女性問題 総合電話相談	女性問題に関する相談を女性カウンセラーが	毎月第1～第4水曜日 午前10時～正午と 午後1時～3時	1・8 15・22	5・12 19・26	相談専用電話 （男女共同参画センター内） ☎57・7900
		毎月第1～第4木曜日 午後6時～8時	2・9 16・23	6・13 20・27	
人権相談	様々な人権に関する問題が生じた場合人権擁護委員が	毎月第1・3月曜日 午後1時～3時	6・20	3・17	人権国際課 ☎41・1551
介護保険相談	介護保険の制度などについて市職員が	毎月第1・3水曜日 午後1時30分～3時30分	1・15	5・19	
介護保険 苦情調整相談	介護サービスの苦情を苦情調整委員が	毎月第4月曜日 午後1時～3時	27	24	市民相談室 ☎41・1551
心配ごと相談	あなたの悩みを心配ごと相談員が	毎週火曜日 午後1時30分～4時	7・14 21・28	4・11 18・25	社会福祉協議会 ☎43・7514
消費者相談	消費生活の苦情などを専門相談員が	毎週月～金曜日午前10時～正午、午後1時～4時（予約優先します・第4木曜日は午後のみ受付） 水・金曜日は和泉シティプラザでも行います。			商工観光課 ☎41・1551
子育て なんでも相談 （家庭児童相談）	育児や家庭の悩み、虐待などについて家庭児童相談員やなんでもアドバイザーが	毎週月～金曜日 午前9時～午後5時15分（電話相談も行っています。）			子育て支援室 （子育てなんでも相談センター） ☎41・1551
母子自立支援相談	母子家庭の悩みや就労支援を母子自立支援員が	毎週月・火・水・金曜日 午前9時～午後5時15分（電話相談も行っています。）			
母子健康相談	妊産婦や母子の健康管理などを保健師が	月曜日～金曜日 午前9時～午後5時15分 予約制			保健センター ☎44・1001 保健福祉センター ☎57・6620
健康相談	40歳以上の市民の健康について保健師が	毎週水曜日 午後1時～4時（まずは電話で相談を）			和泉診療所 ☎44・6922
	近視でお悩みの人の相談				
商業相談	経営に関すること、設備改善方法をなどを専門相談員が	毎週火曜日 午前10時～午後4時（事前に真珠組合事務所へ電話を）			ゆう・ゆうプラザ3階 真珠組合事務所 ☎45・1007
		毎週金曜日の午前10時～午後4時			ものづくりサポートセンター （和泉商工会議所内）☎46・9000
教育相談	学校や家庭での教育問題を教育相談員が	月曜日～金曜日 午前9時～午後5時（電話相談も行っています。）			教育研究所☎56・0630 ゆう・ゆうプラザ4階 教育相談室 ☎45・3801
職業相談	テクノステージ和泉に就労希望の人、なかなか就職に就けない人を応援	毎週月～金曜日 午前9時～午後5時15分			無料職業紹介センター ☎41・1778 労働政策課☎41・1551
	あなたの求職活動を応援	毎週木曜日の午前10時～午後4時（昼1時間休憩）			和泉シティプラザ南棟2階
	55歳以上の求職活動を応援	毎週月～金曜日の午前9時～午後5時15分			サンライフ和泉 ☎55・2115 高齢者職業相談コーナー ☎45・9977
就労支援相談	働く意欲があり、積極的に仕事を探しているにもかかわらず様々な事情で、なかなか就職できない人を応援	毎週月曜日の午後1時～5時 ※4月からは4時まで			和泉シティプラザ南棟2階
		毎週火曜日の午後1時～5時			ゆう・ゆうプラザ☎44・0030
		毎週水曜日の午後3時～8時			ゆう・ゆうプラザ分館 ☎43・1001
他の常設相談	就職や将来に悩んでいる若者（15～34歳）に対しキャリアカウンセラーが	毎週火曜日の午後1時30分～（予約制）			勤労青少年ホーム ☎44・9221（水曜日休館）
		毎週土曜日の午前11時～（予約制） ※申込は労働政策課（☎41・1551）へ			和泉シティプラザ南棟2階

相談は無料

秘密は厳守されます

3月の日程は一部変更されています



# ◆特集◆

市の取組や制度をできるだけわかりやすく説明するため特集をしてきました。今回は最終回の「市の将来のまちづくり」です。

現在策定中の第4次和泉市総合計画の中身を簡単に紹介します。

## 🌈 総合計画は、和泉市の未来予想図

### 第4次和泉市総合計画って？

市では、平成18年12月の策定に向け、まちづくりの目標と方向性を示すため、第4次和泉市総合計画の策定作業を行っています。

第4次総合計画では、目標年次を平成27年とし、おおむね向こう10年間の和泉市の姿（市の将来像）や、市内各地域ごとの将来像を描いています。

## 🌈 全国に先駆けた先進的取り組み

市では、この第4次総合計画を戦略計画として、策定します。

戦略計画とは、成果（＝目標）の達成を重要視し、政策や施策の選択と集中の考え方を明らかにした計画です。

この取り組みは、地方分権時代や公民協働社会に対応したこれからの全国的な取り組みの主流になりつつあり、和泉市は全国に先駆けて取り組んでいます。

## 🌈 第4次和泉市総合計画の4つの特徴

- ① 公民協働の視点に立った計画
- ② 政策・施策の優先性が明らかにされた計画
- ③ 成果の達成を重視した計画
- ④ より効率的・効果的に成果を達成できる計画

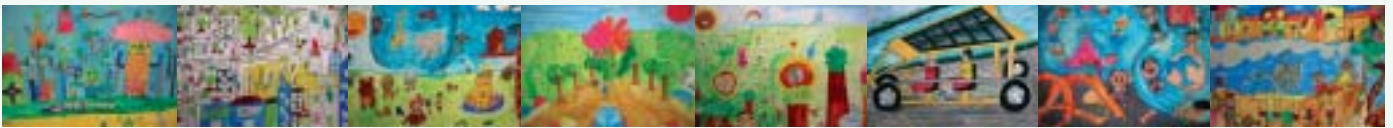


第4次総合計画は、市民の皆さんと一緒に（市民の皆さんと協働で）策定しています。

第4次総合計画は、目標（成果）がどの程度達成できているのかを測ることができる計画にします。

第4次総合計画の推進は、行政と市民の皆さんとの連携や協働がより一層大切です。





## 和泉市の将来像って、どんなの？

都市の利便性と豊かな地域資源などの調和が図られ、それらを生かして、市民の皆さんが自分らしく、生き生きと生活し、誇りと愛着をもてる和泉市をめざします。

## 将来像はどのように実現していくの？

**将来像の達成度合いを数値で測ります。**

今回の総合計画は、将来像の実現に向け、7つの分野においてめざすまちの姿を描き、それらを達成するために、様々な個別目標を設定します。

個別目標の達成度は、「成果指標」（＝ものさし）を使って、現状の数値が、今後10年の間にどのように変化していくのかを測ります。

ここでは、分野とその達成度を測る成果指標の一例を紹介します。

※目標値については、4月以降に設定する予定ですので、ご了承ください

### 7つの分野と成果指標の一例 —— 約300近くある成果指標の中から、抜粋して紹介します

#### みんなの力を生かし 地域が活性化するまち

##### 【成果指標例】

計画的で透明性の高い行政サービスが提供されていると感じている市民の割合

◆現状値(H18) → 目標値(H27)  
24.5% → ○○%



#### 市民が安全で安心して 暮らせるまち

##### 【成果指標例】

避難場所を把握している市民の割合

◆現状値(H18) → 目標値(H27)  
48.4% → ○○%

#### 個性ある産業と 働く活気のあるまち

##### 【成果指標例】

和泉市産の農産物をよく購入する市民の割合

◆現状値(H18) → 目標値(H27)  
35.4% → ○○%

#### 多世代が豊かな心を育む 学びのまち

##### 【成果指標例】

地域と学校と家庭の連携を保つため、行動している市民の割合

◆現状値(H18) → 目標値(H27)  
16.6% → ○○%

#### すべての人が個人として 輝き人権が尊重されるまち

##### 【成果指標例】

男女共同参画社会づくりのために何か行っている市民の割合

◆現状値(H18) → 目標値(H27)  
7.7% → ○○%

#### だれもが環境にやさしい 生活を営んでいるまち

##### 【成果指標例】

住んでいる地域がごみのないきれいなまちだと感じている市民の割合

◆現状値(H18) → 目標値(H27)  
52.2% → ○○%

#### 生涯健康で 生活できるまち

##### 【成果指標例】

健康だと感じている市民の割合

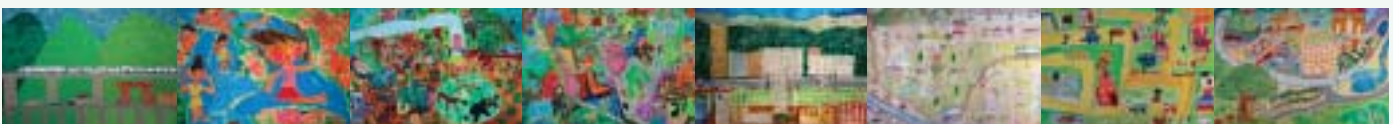
◆現状値(H18) → 目標値(H27)  
72.1% → ○○%



総合計画は、今後とも市民の皆さんの参加を得ながら、策定したいと考えています。

なお、不明な点等がありましたら、気軽にお問合せください。

問：企画調整課





## 春の全国火災予防運動

### あなたです 火のあるくらしの 見はり役

平成17年中の市で発生した火災は、82件、損害額は1億3,132万6千円、死者3人、負傷者21人となっています。約4.5日に1件の割合で火災が発生し、毎日約36万円の財産が灰になっています。その主な原因は、「放火（放火の疑いも含む）」19件、「コンロ（天ぷら鍋のかけ忘れ）」12件、「たばこ」7件となっています。

#### 放火されにくい環境を

建物の周囲にある燃えやすい物の整理及びマンション、アパート等の階段、廊下等の共用部分の整理を行い、放火されにくい環境づくりをしましょう。

#### 平成18年6月1日から

#### 住宅用防災警報器の設置

消防法の改正に基づいて和泉市火災予防条例（第29条の2）を改正。平

成18年6月1日から新築住宅には住宅用防災（火災）警報器等の設置が必要となります。

対象となる住宅：戸建住宅、店舗併用住宅（住宅部分）、共同住宅

設置場所：寝室、階段、廊下

設置時期：○新築住宅…平成18年6月1日～、○既存住宅…平成23年6月1日までに設置

設置機器：煙を感知する住宅用火災警報器

購入：防災設備取扱店など（消防署が販売することはありません）、購入の目安として、右のマークが付いているものを選びましょう



問：消防本部予防課 ☎41・6326

## 住宅市場動向調査にご協力を

国土交通省では、毎年「住宅市場動向調査」を行っています。調査対象期間中に住宅を建設した人、分譲住宅や中古住宅を購入した人、賃貸住宅へ入居した人または住宅リフォームを行った人を対象に、今回の住宅と直前の住宅の比較や住宅資金の調達方法等のアンケート調査を行い、今後の住宅政策の検討及び立案の基礎資料を作成することを目的として、平成13年度から行っているものです。今回の本調査は2月～3月にかけて行われます。なお、調査票に回答頂いた内容は秘密が守られ、統計上の目的以外に使用することは決してありません。本調査の趣旨を理解いただき、協力をお願いします。

問：国土交通省住宅局住宅政策課 ☎03・5253・8111

## 町の話

### 横山小学校が韓国の生徒と交流



横山小学校（349人・堀田二三代校長）では、日韓友情40周年を記念して、在大阪韓国総領事館の協力により、ソウル市のチェンドン小学校（549人）と学校交流を行っています。1月10日の3学期始業式には、チェンドン小学校の作品43点が展示され、児童が鑑賞し、横山小学校の作品もチェンドン小学校の玄関ホールで紹介されました。今後はPTAをはじめ児童交流も行い、異文化理解を深めていきます。

### 市に絵画「富岳」を寄贈

加藤芳雄さん（文化協会日本画部）が、自作の絵画「富岳」をこのほど市に寄贈され、井坂市長から感謝状が贈られました。



### 文部科学大臣奨励賞を受賞

財団法人エム・オー・エー美術・文化財団主催のMOA美術館全国児童作品展において、前田佑介さん（北松尾小・5年）が文部科学大臣奨励賞を受賞し、このほど、井坂市長に報告されました。



### はんざいけいこくはん 犯罪警告板

#### 市内の犯罪発生件数

平成17年 平成16年  
12月末 12月末

空き巣狙い	159件	141件
忍び込み	21件	33件
自動車盗	193件	254件
車上狙い	518件	633件
ひったくり	54件	69件

## 市民ギャラリー



文化協会俳画部 「めづり」



電気のことなら  
おまかせください!

## あなたの街のエレドクター 和泉電気事業協同組合

〒594-0065 和泉市観音寺町62-3  
TEL.FAX.0725 (45) 6369

東屋電気サービス(株) ☎45-4499	(株)キタデンキ設備 ☎44-5627	中西電設工業(株) ☎55-5661	(有)丸東電機設備 ☎92-0215
(有)エス・イー井上 ☎41-3533	(株)コクブ設備 ☎92-2577	中道電気(株) ☎45-1777	三林設備(株) ☎55-0246
才オヤ電機(株) ☎41-6626	泉州電設工業(株) ☎56-2011	(有)中村電気工業 ☎43-4843	(株)睦電器商会 ☎41-0448
河合電気商会 ☎43-1330	田中設備工業(株) ☎99-0222	(株)ハイテック・ツボノ ☎46-0650	(有)森山テクノ工業 ☎41-8337
(株)川崎電気商会 ☎43-4620	(株)辻野電気工業 ☎44-7176	府中電機設備(株) ☎41-1451	(株)ヤマグチ ☎45-9430

## 建築物敷地の緑化が義務づけに！

ヒートアイランド現象の緩和や潤いとやすらぎのある街づくりにするため、大阪府自然環境保全条例が改正され、市民や事業者の皆さんが建物を建てる場合に基準に従った緑化を進めることを内容とした「建築物の敷地等における緑化を促進する制度」が創設され、4月1日から施行されます。

**対象となる建築物：**敷地面積1,000平方メートル以上の建築物の新築・改築または増築。ただし、増築については、増築後の建築床面積が増築前の1.2倍を超えない場合は除く

**届出書の内容：**建築物の敷地における植栽の内容や維持管理の方法などを記載した緑化計画書及び緑化完了書の届出  
※届出書は大阪府「ひろがれみどり」のホームページでダウンロード可。緑化の基準などの詳細については、大阪府「ひろがれみどり」のホームページをご覧ください  
ホームページ：

<http://www.pref.osaka.jp/midori/shizenjourei/>  
問：みどり政策課

## 観光レンタルサイクル

### スタンプを集めて商品をゲット！

平成17年10月から観光レンタルサイクルではスタンプカードを発行しています。レンタルサイクルを利用すると、回数に応じてストラップ等がもらえます。詳しくはホームページをご覧ください。

観光レンタルサイクルはJR3駅前（和泉府中駅、信太山駅、北信太駅）、泉北高速鉄道和泉中央駅前東・西駐輪場で実施しています。

**使用料金：**400円

**貸出時間：**午前9時～午後5時

※上記の駐輪場で自由に返却できます  
**申込：**所定の用紙に記入のうえ、運転免許証等、本人確認できるものを提示  
**ホームページ：**<http://www.tourism-industry.izumi.osaka.jp/>

○和泉府中駅前駐輪場 ☎44・2254

○信太山駅前駐輪場 ☎44・0099

○北信太駅前駐輪場 ☎44・0011

○和泉中央駅前東駐輪場 ☎57・4011

○和泉中央駅前西駐輪場 ☎57・4022

問：商工観光課

## 善意をありがとう

1月に社会福祉協議会に寄せられた善意は次のとおりです。（敬称略）

匿名（富秋）4,150円、植田眞一郎（幸）3千円、柿本一直（仏並）5千円、有本とし子（東阪本）2千円、金光教和泉府中教会30,188円

### お詫びと訂正

広報紙2月号と同封しました、広報誌「社協和泉」11ページに、社会福祉協議会に寄せられた基金の金額に誤りがありました。正しくは次のとおりです。

誤：和泉市商工会議所女性会5千円

正：和泉商工会議所女性会5万円

お詫びして訂正します。

## 無料職業紹介センターに 求職登録並びに求人提供を

市では、雇用・就労を希望する市民のニーズを的確に把握し、仕事について総合的に相談できる取り組みを進めています。就労希望者一人ひとりにあった支援メニューを就労支援コーディネーターが作成し、就労までの道筋を大切にしながら、事業を推進していきます。「就職活動をしているが、何らかの困難要因があって、なかなか仕事が見つからない」「テクノステージ和泉で就職したい」と思い立ったら、労働政策課にお問い合わせください。また、「従業員を採用したい」事業所は求人登録をしてください。労働政策課は、市民と事業所のパイプ役として広く求人情報をお知らせします。

問：無料職業紹介センター（労働政策課内）

## お詫びと訂正

本紙2月号17ページに掲載しました、子育て支援サービスの問い合わせ先に一部誤りがありました。正しくは次のとおりです。

○ファミリー・サポート・センター事業…いずみファミリー・サポート・センター（社会福祉協議会）

○子育てなんでも相談…子育て支援室（子育てなんでも相談センター）

○母子家庭自立支援給付金制度…子育て支援室

○ひとり親家庭医療費助成…健康課

○通常保育…市内保育園

お詫びして訂正します。

## 駐輪場を利用しましょう！

### 自転車・ミニバイクの放置はやめましょう

市では、「和泉市自転車等の放置防止に関する条例」に基づき、道路上での放置車両に対し、街頭指導や撤去活動を行っています。駅前の良好な環境づくりのため、必ず駐輪場を利用してください。

※撤去された自転車の返還手続きをする際は、手数料として自転車1,500円、ミニバイク2,500円が必要になります

**駐輪場の利用料金：**表1・表2のとおり

**定期券発売期間：**表3のとおり

※月末で受付を終了します。満車の場合は、予約で受付

※継続して購入する場合は、発売期間中に利用している定期券を窓口に出して、翌月の定期券を購入してください

問：（株）和泉市公共サービス公社 ☎57・3524

【表1】

	自 転 車							
	一時料金	回数券	平面		2階		3階	
			1か月	3か月	1か月	3か月	1か月	3か月
和泉府中	120円	/	/	/	2,500円	7,000円	1,500円	4,000円
信太山								
北信太								
和泉府中南 和泉中央東 和泉中央西	1,200円	/	2,000円	5,500円	/	/	/	/

【表2】

	ミニバイク					
	一時料金	回数券	平面		1階	
			1か月	3か月	1か月	3か月
和泉府中	250円	/	/	/	4,500円	13,000円
信太山						
北信太						
和泉府中南 和泉中央東 和泉中央西	250円	2,500円	3,500円	10,000円	/	/

【表3】

	1か月定期	3か月定期			
		4月～6月分	7月～9月分	10月～12月分	1月～3月分
和泉府中	毎月	3月	6月	9月	12月
和泉府中南 北信太 和泉中央東 和泉中央西	25日～月末 ※12月は 30日まで	25日～31日	25日～30日	25日～30日	25日～30日
信太山	毎月	21日～月末	※12月は30日まで		



## 老人保健（医療）について

平成16年度の和泉市老人保健総医療費は、121億716万3,867円です。老人保健1人あたり年間医療費は86万617円で前年より約2万円（2.4%）増加しています。そのうち、患者負担が約7万400円、残り79万217円を公費（国・府・市）や各医療保険制度が負担する老人保健拠出金から支払われます。老人保健拠出金は各医療保険制度の保険者（国民健康保険、健康保険組合など）が負担しています。医療費が増えると、これらの人の負担が増し、自分自身の負担にもなってしまいます。

### 医療費を有効に使いましょう

高齢化社会を迎え、医療を受けるお年寄りの増加や多受診、生活習慣病による慢性疾患の増加により、医療費は毎年増え続けています。医療費を有効に使うため「自分の健康は自分が作る」を基本に、日頃の健康維持に努め、次の項目に気をつけましょう。

- 時間外、休日の受診はなるべく避ける
  - かかりつけの医療機関を持つ
  - むやみに重複受診（同じ症状で複数の医療機関を受診）をしない
  - 年に1回は健康診断を受け、早期発見、早期治療をこころがける
- 問：健康課

## 国民健康保険料の計算方法

本市の国民健康保険料は、前年の所得を基礎として計算される所得割額、当該年度の固定資産税額を基礎として計算される資産割額、被保険者1人につき計算される均等割額及び1世帯につき計算される平等割額の4つの合計金額として計算されます。

4月分～6月分の保険料額は、年度の当初である4月には前年中所得・当該年度固定資産税額ともに把握できませんので、前年度の国民健康保険料をもとに計算した仮算定保険料となります。7月に前年中所得、当該年度固定資産税額をもとに1年間の保険料の本算定を行った上で、4月分～6月分の仮算定保険料を差し引いた金額で7月分～3月分の保険料を通知します。国民健康保険料は、医療分の保険料額と、40歳～64歳の第2号被保険者にかかる介護分の保険料の2つが合算されて、合計を国民健康保険料として世帯主に納付していただいています。40歳

になる人については、40歳になった月（1日生まれの人は誕生月の前月）から介護分の保険料を計算し後日通知いたします。また、65歳になる人については、加入月数分の介護分の保険料を計算し、医療分と合算した金額を3月までの月数で均等になるように賦課されます。

### 口座振替を利用している人へ

平成18年度から毎月送付していた口座振替済のお知らせを3か月に1回（4月分～6月分を7月、7月分～9月分を10月、10月分～12月分を1月、1月分～3月分を4月）の送付に変更します。

問：保険年金課

## 証明書等の時間外発行

市では、証明書等の電話予約による時間外受渡しサービスを行っています。

種類・担当課：下表のとおり

開庁時間外に受渡しできる証明書等の種類	発行担当課
住民票（除票含む）	市民課
記載事項証明（市指定様式のみ）	市民課
所得・課税証明書	市民税課
納税証明書（法人分除く）	納税課
評価証明書（法人分除く）	資産税課
公課証明書（法人分除く）	資産税課

予約方法：平日の午前9時～午後4時に担当課へ電話予約

受渡時間・場所：予約当日の午後5時15分～8時に市政情報コーナーで

問：各証明書等発行担当課

## 市有施設におけるアスベストに関する検査結果（最終報告）

市では、「和泉市アスベスト対策連絡会市有施設管理部会」にて、市有施設におけるアスベスト含有調査を実施していましたが、最終結果がまとまりましたので報告します。

アスベスト含有率1%、空気中濃度10f/Lをどちらか一方でも超える施設については、早急に改善措置を講じます。

問：契約管財課

### 市有施設アスベスト含有率及び空気中の濃度測定結果報告書（最終）

（平成18年1月20日現在）

施設管理部署	測定場所	石綿含有率（%）	石綿濃度（f/L）
契約管財課（庁舎）	食堂	不検出（1%未満）	0.3
	本館エレベーター	不検出（1%未満）	0.7
	八角堂1階子育て支援室指導室	不検出（1%未満）	0.3未満
建築住宅課	市営伯太団地3棟403増築洗面室	不検出（1%未満）	2.0
	市営山手団地55棟ポンプ室	不検出（1%未満）	1.5
学校教育部	富秋中学校講堂	※1	0.3未満
	富秋中学校ブローラー室	検出せず	※2
	富秋中学校メイン機械室（★1）	1.3	0.5
	富秋中学校講堂機械室	検出せず	0.7
	富秋中学校北棟サブ機械室（★1）	3.3	2.8
	富秋中学校中央棟サブ機械室（★1）	1.6	0.3未満
	富秋中学校南棟サブ機械室（★1）	3.1	0.6
	南松尾中学校体育館更衣室	検出せず	0.5
	信太中学校渡り廊下	検出せず	0.3未満
	信太中学校体育館器具庫	検出せず	0.3未満
	石尾中学校職員室増築部分	検出せず	0.3未満
	郷荘中学校校舎棟塔屋	検出せず	0.4
	南池田小学校体育館器具庫	検出せず	0.4
	緑ヶ丘小学校体育館器具庫	0.5	0.3未満
	幸小学校校舎棟機械室	検出せず	0.3未満
	幸小学校校舎棟下足室	検出せず	0.3未満
横山小学校給食室	検出せず	0.3未満	
人権文化部	市民文化ホール舞台上	不検出（1%未満）	0.6未満
	本館電気室	不検出（1%未満）	0.5未満
和泉診療所	増築棟	不検出（1%未満）	4.6
保健センター	渡り廊下	※1	1.4
土木下水道部	光明台汚水量計室	不検出（1%未満）	※2
	旭出張所（★2）	4.8	0.7
消防本部	府中出張所	不検出	※2
	消防本部	不検出	※2
	市民体育館アリーナ	検出せず	0.3未満
生涯学習推進室	コミュニティセンター多目的ホール放送室	不検出	0.3未満
図書館	和泉図書館	不検出（1%未満）	※2
	国府第一保育園	不検出（1%未満）	※2
子育て支援室	和泉保育園	不検出（1%未満）	※2
	市立病院	中央館B階機械室	1%未満
中央館1階技師奥機械室		1%未満	0.23
R階エレベーター機械室		1%未満	0.14
北館2階倉庫		1%未満	0.047
医事課横倉庫		1%未満	0.14

◎f/Lは空気1リットル当たりの繊維数を示す。ただし、室内の空気中の基準値が現在示されていないため、平成元.12.27環大企489号の基準値10f/Lを採用

◎含有率測定及び石綿濃度測定の委託先試験所によって表現に違いがあります。表現は、各試験所からの結果報告書データ通りとしています

◎含有率1%、濃度10f/Lを、どちらか一方でも超える施設は、早急に改善措置を講じます。

※1：検体が天井裏にあるため採取不能

※2：含有率検査が不検出のため実施

★1：除去工事中。2月末までに完了予定      ★2：3月末まで除去予定



## お知らせ

### 納税コーナー

#### コンビニで市税の納付ができます

コンビニ対応バーコードのついた30万円以下の納付書であれば、指定のコンビニエンスストアで市税を納付することができます。コンビニでの納付を希望する人はバーコードのついた納付書が必要ですので、納税課までお問い合わせください。

#### 平成18年度市・府民税の口座振替の受付は3月末まで

市・府民税の全期前納・第1期分の新規申込の締切りは3月末までです。また、振替口座や納付方法の変更、振替の廃止をする場合も、必ず3月中に手続きしてください。

問：納税課

#### 税の申告は3月15日までに

##### 市・府民税の申告

平成18年度の市・府民税の申告は、3月15日（水）までです。期間間近は大変混雑しますので、なるべく郵送で早めに済ませましょう。

期間・申告場所：3月15日（水）までの午前9時～午後5時15分（土・日曜日は除く）…コミュニティセンター

問：市民税課

#### 障害者控除の認定

65歳以上の人で、精神や身体に障害のある人や、6か月以上寝たきりの人は、市の認定を受けると税の障害者控除が受けられます。

問：老人障害福祉課

#### 確定申告はお済みですか？

平成17年分の所得税・贈与税の申告と納税は3月15日（水）まで、個人事業者の消費税及び地方消費税の申告と納税は3月31日（金）までです。申告相談会場は、期間間近になると混み合いますので、申告書は自分で作成し、郵送等で早期に提出しましょう。

※税務署の閉庁日（土・日曜日・祝日）は、窓口での相談及び申告書の受付は行っていないが、申告書は郵送または税務署

#### の時間外収受箱に投函することができます 振替納税をしませんか？

所得税と消費税及び地方消費税（個人事業者）の納税には、本人の預貯金口座から自動的に納付できる振替納税を利用ください。新たに振替納税を希望する人は、所定の期限までに、「預貯金口座振替依頼書」を税務署または金融機関に提出してください。なお、振替納税を利用している人の振替納付日は、所得税は4月20日（木）、消費税及び地方消費税は4月27日（木）です。

問：泉大津税務署 ☎33・5601

#### 市内施設巡回バスが運行

市では、春・秋限定の日曜日・祝日に和泉シティプラザを軸とし、公共施設や観光施設等を巡回するルートのバスを運行しています。

利用料金：1回100円（小学生以下及び障害者は1回50円）

運行日：3月、4月、10月、11月の日曜日・祝日（10月の第2日曜日と月曜日（体育の日）は秋の祭礼のため運休）

#### 毎月20日はノーマイカーデー

環境悪化の抑止・交通渋滞・交通事故防止のため、みんなでノーマイカーに努めましょう。

問：道路河川課

#### 廃車・譲渡の手続きは

##### 3月31日までに

軽自動車、二輪の小型自動車、原動機付自転車等の名義変更や廃車手続きは3月31日（金）までにしないと税金がかかります。

- 盗難や解体で車両がなくなった場合
- 有償または無償で他人に譲渡した場合
- 転居により車両の定置場所が変わった場合

申請書は、車種によって異なりますので、詳しくは下記までお問い合わせを。

◆原動機付自転車・小型特殊自動車…市民税課

◆軽二輪車・二輪の小型自動車…近畿運輸局大阪陸運支局和泉自動車検査登録事務所 ☎050・5540・2060

◆軽自動車（二輪・四輪）…軽自動車検査協会大阪主管事務所和泉支局 ☎072・273・1561

問：市民税課

#### 合併処理浄化槽維持管理費用の一部を補助します

##### 申請受付は4月14日まで

市内に設置されている合併処理浄化槽の維持管理及び清掃を行った場合、人槽区分にかかわらず1つの合併処理浄化槽につき1万2千円を限度に補助します。

※平成17年度分の申請は、4月14日（金）まで生活環境課で直接

**補助対象：**次のすべての項目に該当する人  
○市内に合併処理浄化槽を設置していること

○大阪府知事の登録を受けた保守点検業者により、年4回以上の保守点検を行っていること

○市長の許可を受けた業者によって年1回以上の清掃を行っていること

**補助対象外：**○下水道法第9条第2項の規定により公共下水道管理者が公示した区域内に設置されている合併処理浄化槽

○専ら商店、事業所、事務所等の用途に供することを目的として設置されている合併処理浄化槽

**申請に必要なもの：**

○申請者本人の金融機関（郵便局除く）の口座がわかるもの（請求書記入時に必要）

○印鑑（スタンプ印不可）

○合併処理浄化槽の維持管理及び清掃に関する契約書の写し（次年度以降の申請時に、契約書の内容に変更がない場合は必要ありません）

○合併処理浄化槽の維持管理（年間4回以上）に要した費用の領収書の写し（当該清掃日から遡って1年間分）

○合併処理浄化槽の清掃（申請年度内）に要した費用の領収書の写し

問：生活環境課

#### 自動車の登録手続きはお早めに

毎年3月は、自動車の登録手続きが1年中で最も集中します。特に3月下旬は窓口が混雑しますので、登録手続き等は3月中旬までに済ませましょう。

自動車検査証の「使用の本拠の位置」が大阪市内の自動車は、ナンバープレートが「大阪」、「泉」であっても、なにわ自動車検査登録事務所の手続きすることになりますので、ご注意ください。

和泉自動車検査登録事務所

☎050・5540・2060

**青少年センターの催し****ふれあいサタデー**

対象：中学生以下（就学前児童参加の場合は保護者同伴）

開催日・内容：○3月18日（土）…サンドイッチ作り＜参加費100円・定員30人・電話受付＞

○3月25日（土）…宝さがしゲーム＜参加費無料・当日受付＞

○4月1日（土）…映画会＜参加費無料・当日受付＞

時間：午後2時～4時

※3月11日（土）のふれあいサタデーはありません

**ひまわりランド**

対象：市内在住で、家庭保育している保護者と子ども

時間：午前10時30分～11時30分

開催日・内容：○3月10日（金）…たろうおじさんの体操あそび

参加費：100円（保険代） 定員：30組

申込：開催日の3日前（火曜日）の午前10時から定員に達するまで青少年センターで電話受け付け

**青少年センターまつり**

日時：3月12日（日）午前10時～午後3時

場所：青少年センター

内容：模擬店や舞台発表、体験コーナー、抽選会など

**ボランティア育成事業****○ボランティア合宿**

対象：市内在住または在勤（学）の中学生～30歳までの人

日時：3月27日（月）午前11時～28日（火）午後0時30分～1泊2日＞

場所：青少年の家

定員：30人 参加費：500円（食費等）

申込：3月13日（月）午前10時から定員に達するまで青少年センターで電話受け付け

**○グループ作りを学ぼう**

対象：市内在住または在勤（学）の高校生～30歳までの人

日時：3月29日（水）午後6時～8時

場所：青少年センター

定員：15人 参加費：無料

**○キャップハンディ体験**

対象：市内在住または在勤（学）の中学生～30歳までの人

日時：3月22日（水）午後7時～8時30分

場所：青少年センター

定員：15人 参加費：無料

申込：「グループ作りを学ぼう」、「キャップハンディ体験」は、3月15日（水）午前10時から定員に達するまで青少年センターで電話受け付け

**○冒険遊び場体験**

対象：市内在住の小学生

日時：3月26日（日）午前9時～午後5時＜雨天中止＞

行き先：にしのみやプレーパーク

集合場所：青少年センター

定員：15人 参加費：200円（保険代）

持ち物：お弁当

申込：3月6日（月）午前10時から定員に達するまで青少年センターで電話受け付け

**サッカー教室**

対象：小学生

日時：3月28日（火）

午前10時～正午

場所：伯太小学校

グラウンド

＜雨天中止＞

定員：30人 参加費：100円（保険代）

申込：3月13日（月）午前10時から定員に達するまで青少年センターで電話受け付け

**野球体験教室（硬式編）**

対象：小学生

日時：3月19日（日）午前10時～正午＜雨天中止＞

場所：王子グラウンド

定員：30人 参加費：100円（保険代）

申込：随時、定員に達するまで青少年センターで電話受け付け

問：青少年センター ☎43・3745

**サン燦プールの講座**

対象：いずれも高校生以上

**ヨガ**

日時：○毎週火曜日の午後7時15分～8時15分

○毎週木曜日の午後1時～2時

○毎週土曜日の午後1時～2時

定員：30人 参加費：1回500円

**太極拳**

日時：毎週月曜日の午後1時～2時

定員：30人 参加費：1回500円

**定期点検日のお知らせ**

3月定期点検日は3月31日（金）で、休館します。

問：サン燦プール ☎46・3131

**美術館****市民創作教室講座**

○市民陶芸講座（全6回）

対象：市内在住の人

日程：4月8日（土）、9日（日）、15日（土）、16日（日）、22日（土）、23日（日）

時間：午前10時～正午

場所：和泉市久保惣市民創作教室

内容：茶碗、菓子鉢、一輪挿しの3点を制作

受講料：8,000円（材料費、焼成費を含む）

講師：橋本由雄氏、余部一郎氏、中川節子氏

定員：30人（申込多数の場合は抽選）

申込：往復はがきに「市民陶芸講座」係と明記し、住所、氏名（返信部分にも）、年齢、電話番号を記入のうえ、3月21日（火・祝）まで＜必着＞に、〒594-1156、内田町3-6-12、和泉市久保惣記念美術館へ問：美術館 ☎54・0001

**桃山学院大学社会人聴講生**

対象：原則として30歳以上の人

期間：春学期…4月8日（土）～7月22日（土）、秋学期…9月22日（金）～平成19年1月27日（土）

科目：一般教養科目の大部分と専門科目の一部

受講料：通年科目・半期集中科目…18,000円、半期科目…9,000円

申込：桃山学院大学エクステンション・センターに備え付けの願書に必要事項を記入のうえ、3月8日（水）まで＜必着＞に、〒594-1198、まなび野1-1、桃山学院大学エクステンション・センターへ郵送

**図書館の利用登録と更新手続き**

対象：20歳以上（学生除く）の人

場所：桃山学院大学図書館

期間：3月1日（水）～31日（金）（日曜日・祝日、3月4日・17日は休館）

時間：平日…午前9時～午後4時30分、土曜日…午前9時～午後0時30分

※新規に登録する場合は登録料2,000円（学内販売の証紙）と住所を確認できるもの（運転免許証、健康保険証など）が必要です。更新の場合は住所を確認できるものが必要です。詳しくは桃山学院大学図書館へ直接またはホームページをご覧ください

ホームページ：

<http://www.andrew.ac.jp/library/ml.htm>

問：桃山学院大学 ☎54・3131

## 家族介護講座

対象：市内在住または在勤（学）で、在宅介護に興味のある人

場所：北部総合福祉会館

開催日・テーマ・講師：下表のとおり

開催日	テーマ・講師
3月20日(月)	介護サービスって何だろう 講師：川村真弓氏 (大阪保健福祉専門学校介護福祉科学科長)
3月24日(金)	介護覚え書き(注意点) 講師：淵田美紀氏 (大阪保健福祉専門学校講師)
3月27日(月)	介護予防について 講師：川村真弓氏 (大阪保健福祉専門学校介護福祉科学科長)
3月29日(水)	介護者の健康 講師：楠田明美氏 (大阪保健福祉専門学校講師)

時間：午前10時～11時30分

定員：15人 参加費：無料

申込：3月6日（月）から定員に達するまで福祉公社で電話受け付け

問：福祉公社 ☎40・5377

## 障害者のためのいきいきレクリエーション

対象：市内在住の身体障害者（児）

開催日・内容：下表のとおり

開催日	内容
3月9日(木)	ねらってビリヤード
3月16日(木)	玉入れビンゴゲーム
3月23日(木)	オセロゲーム
3月30日(木)	サイコロカードめくりゲーム
4月6日(木)	輪投げキャッチャー

場所：北部総合福祉会館

時間：午後1時30分～3時

定員：各10人（介助者除く）

参加費：無料

申込：3月6日（月）から定員に達するまで電話またはFAXで受け付け

※FAXの場合、住所、氏名、年齢、電話番号、介助者の有無を記入

問：北部総合福祉会館 ☎45・5781

FAX41・3191

## 外国語会話講座（初心者）

対象：市内在住または在勤（学）で18歳以上の入

※初めて学ぶ人を対象に基礎から始めます

### はじめての中国語会話

期間：4月25日（火）～8月1日（火）の毎週火曜日＜全15回＞

### はじめての韓国・朝鮮語会話

期間：4月25日（火）～8月1日（火）の毎週火曜日＜全15回＞

## はじめての英語会話

期間：4月27日（木）～8月10日（木）の毎週木曜日＜全15回＞

時間：いずれも午後6時30分～8時

場所：いずれもコミュニティセンター

定員：各30人（申込多数の場合は初めての人を優先し、抽選）

受講料：15,000円（テキスト代別途）

※受講料は初日に徴収

申込：はがきまたはFAX（45・3128）、Eメールで「外国語会話講座受講希望」と明記し、希望講座名、同講座の受講経験（Aなし、B過去1回、C過去2回以上）、住所、氏名（ふりがな）、年齢、電話番号を記入のうえ、3月24日（金）まで＜必着＞

に、〒594-8501、和泉市役所人権国際課へ

※同じ曜日の講座への複数の申込は不可

Eメール：izumi\_iea@ican.zaq.ne.jp

主催：和泉市国際交流協会

問：人権国際課

## ひとりでもできるタオル体操

地域健康増進事業

対象：市内在住の人

日時：3月29日（水）午前10時～11時30分

場所：保健福祉センター

定員：30人 持ち物：タオル、水分

※動きやすい服装と靴でお越しください

申込：3月6日（月）から定員に達するまで保健福祉センターで電話受け付け

主催：ヘルスアップサポーターいずみ

問：保健福祉センター ☎57・6620

## 育児教室

育児教室を下表のとおり開いています。参加費は無料で申込は不要です。直接開設園へお越しください。

対象：保育園に通っていない0歳～3歳の乳幼児とその保護者

参加費：無料

### 園庭開放

次の保育園では、月～金曜日の毎日園

開催日	時間	内容	場所
3月3日(金)	午後1時30分～3時	紙あそび	第2ふたば幼児教室
3月6日(月)	午前10時～11時30分	園庭開放	北松尾保育園
3月8日(水)	午前10時～11時30分	園庭開放	国府第一保育園
3月9日(木)	午前10時～11時30分	園庭であそぼう	鶴山台第一保育園
		エプロンシアター	国府第二保育園
3月10日(金)	午後1時30分～3時	園庭開放	和泉保育園
		人形劇	ふたば幼児教室
3月15日(水)	午前10時～11時30分	園庭開放	くすのき保育園・あさひ保育園
		お楽しみ劇場	あさひ保育園
3月23日(木)	午前10時～11時30分	園庭開放	南池田第一保育園・国府第二保育園
4月11日(火)	午後1時30分～3時	ちぎり絵	ふたば幼児教室

## ハーモニカ教室

対象：市内在住の60歳以上の初心者

期間：4月6日（木）～

平成19年3月15日（木）の毎月第1・3木曜日

時間：午後1時～4時

場所：総合福祉会館

定員：25人

参加費：無料（C調21穴ハーモニカを持っていない人は3,360円別途）

申込：3月17日（金）から定員に達するまで社会福祉協議会で電話受け付け

問：社会福祉協議会 ☎43・7514

## ヘルシー運動教室

対象：40歳～59歳の人

※以前に受講した人は申込不可

日程：4月～9月の金曜日＜全22回＞

時間：午前10時～11時30分

場所：保健福祉センター

定員：26人

内容：体力測定、運動全般、戸外ウォーキング、個別健康カウンセリング等

参加費：300円（ファイル、青竹代等）

申込：往復はがきに「ヘルシー運動教室参加希望」と明記し、住所、氏名（ふりがな）、生年月日、電話番号を記入のうえ、3月17日（金）まで＜必着＞に、〒594-0041、いぶき野五丁目4-7、保健福祉センターへ

問：保健福祉センター ☎57・6620

庭開放をしています。

○横山第一保育園・横山第二保育園・南横山保育園…午前9時～午後4時

○南池田第二保育園・南松尾保育園・鶴山台第二保育園…午前10時～午後4時

※民間保育園でも実施していますので、保育園へ直接お問い合わせください

問：子育て支援室



## 健康づくり推進市民会議の市民委員

健康づくり推進市民会議は、健康づくりの関係団体や地域団体の代表で構成される会議で、健康づくり推進のための検討を行っています。現在は、健康づくり指針である「健康都市いずみ21」計画推進のための検討を行っており、中間評価に際し、市民委員を募集します。

対象：市内在住で20歳以上の人

期間：4月～平成19年3月（平日の日中2時間<10回程度>）

募集人員：3人程度（申込多数の場合は選考）

申込：応募動機と「健康都市いずみ」の実現のためのアイデアを800字程度にまとめ、住所、氏名（ふりがな）、年齢、電話番号を記入のうえ、4月14日（金）まで<必着>に、〒594-0041、いぶき野五丁目4-7、和泉シティプラザ内保健福祉センターへ郵送、Eメールまたは直接

Eメール：kenkou@city.izumi.osaka.jp  
問：保健福祉センター ☎57・6620

## 公園緑化協会の教室生

対象：市内在住または在勤の人

場所：まなびのプラザ

定員：各40人（申込多数の場合は抽選）

### 園芸教室

日時：8月を除く4月～12月の毎月第4土曜日で午後1時30分～3時30分  
講師：紙谷靖彦氏（大阪府立農芸高校教諭）

受講料：無料(教材費8回分16,000円別途)

### 前期フラワーアレンジメント教室

日時：4月18日、5月16日、6月20日のいずれも火曜日の午後1時30分～  
講師：高橋澄代氏（日本フラワーデザイナー協会講師）

受講料：無料(教材費3回分3,000円別途)

### 前期ハンキングバスケット教室

日時：4月12日（水）、6月8日（木）、9月21日（木）の午後1時30分～  
講師：氏林のり子氏（ハンキングマスター）

受講料：無料(教材費3回分6,000円別途)

申込：いずれも往復はがきに、「園芸教室参加希望」、「フラワーアレンジメント教室参加希望」、「ハンキングバスケット教室参加希望」と明記し、住所、氏名、年齢、電話番号を記入の

うえ、3月15日（水）まで<消印有効>に、〒594-1152、まなび野2-4、公園緑化協会へ

### いずみ花と緑の会会員

対象：市内在住または在勤の人

特典：年4回会報発行、バスツアーや各教室の案内、各サークル活動の参加  
会費：1,000円（4月～平成19年3月）  
申込：年会費を公園緑化協会または市役所みどり政策課へ直接持参するか、郵便局の郵便支払取扱票で下記

口座番号：00920-6-125904

加入者名：いずみ花と緑の会

問：公園緑化協会 ☎51・2340

## シティプラザ市民カレッジ

開始日・講座名・回数・受講料：下表のとおり

開始日・時間	講座名・回数・受講料
4月20日(木) 午後3時30分～5時	泉州学(2006年度)＜全10回＞ 5,250円
4月20日(木) 午後1時～2時30分	環境問題と私たちの社会＜全10回＞ 5,250円
4月22日(土) 午後1時～2時30分	気軽にクラシック＜全10回＞ 5,250円
4月25日(火) 午後1時～2時30分	中国文化の深層＜全10回＞ 5,250円
4月25日(火) 午後3時30分～5時	しなやかに生きるためのマネー学～知っておきたいしくみと情報～＜全8回＞ 4,200円
5月13日(土) 午後3時30分～5時	現代社会を生きる＜全10回＞ 5,250円

場所：和泉シティプラザ

定員：各50人

申込：3月6日（月）から定員に達するまで受講料を添えて、和泉シティプラザ生涯学習センターで直接  
※各講座の申込者が10人に満たない場合は開講しません

問：和泉シティプラザ生涯学習センター ☎57・6661

## マンボを踊ろう♪

YOU・優・ロビーフェスティバル企画事業  
障害がある人もない人も車イスダンスで心の解放を！

日時：3月12日（日）午後2時～4時  
場所：ゆう・ゆうプラザ

参加費：無料 定員：50人

申込：3月6日（月）から定員に達するまで、ゆう・ゆうプラザで電話受け付け

問：ゆう・ゆうプラザ ☎44・0030

## 女と男のフォーラム 世代を超えていきいきと「I wish～ふれあい～」



日時：3月18日（土）午後2時～4時

場所：和泉シティプラザ 桑原征平氏「レセプションホール」

講師：桑原征平氏（元関西テレビアナウンサー、大阪芸術大学客員教授）  
内容：○第1部…講演会

○第2部…座談会（桑原征平氏と市民公募パネリスト4人とのトーク）

定員：300人 参加費：無料

保育：1歳6か月以上就学前の子ども（1人200円、定員15人）で希望者は3月11日（土）までに男女共同参画センターで電話申し込み

※手話通訳あります

申込：随時、定員に達するまで男女共同参画センターで電話受け付け

主催：和泉市・「女と男のフォーラム」市民実行委員会

問：男女共同参画センター ☎57・6640

## 子どもNPOセンターいずみっ子「子ども市」

日時：4月30日（日）  
午前11時～午後2時

場所：和泉中央駅前エコーいずみ・アムゼモール広場



### 出店者募集

対象：18歳までの人（小学生以下は保護者同伴）

説明会：3月18日（土）午後1時～2時30分

※説明会場は申込時に説明

店長会議・場所：4月9日（日）午前10時～11時30分（アイ・あいロビー）

参加費：1人100円（保険代）

申込：3月17日（金）までに子どもNPOセンターいずみっ子で電話またはFAXで受け付け

※申込書と募集要項はFAXで送信します（ホームページからでも可）

ホームページ：

<http://www.geocities.jp/izumikko2/>

問：子どもNPOセンターいずみっ子

☎45・0659

（月・火・木・金曜日の午前10時～午後3時）

## ふれあいニュースポーツ教室 ポイントフリー運動会

対象：小学生以上の人  
日時：3月25日（土）午後1時～3時  
場所：桃山学院大学体育館  
参加費：100円（スポーツ傷害保険代）  
申込：3月24日（金）までに生涯学習推進室で直接  
共催：桃山学院大学  
問：生涯学習推進室

## 教養講座教室生

対象：市内在住の60歳以上の人  
期間：4月～平成19年3月  
場所：総合福祉会館  
教室名・日時・定員・申込日：下表のとおり

教室名	日 時	定員	申込日
童謡	第2・4水曜日 午後1時～3時	30人	3月3日（金）
健康体操	第2・4月曜日 午前10時～正午	30人	3月7日（火）
太極拳	第1・3火曜日 午後3時～5時	30人	3月10日（金）

受講料：無料（一部教材費の自己負担あり）

申込：各申込日の午前9時30分～10時（時間厳守）に総合福祉会館で直接  
※代理人の申込可（1人に限る）  
※1人1教室に限ります  
問：総合福祉会館 ☎43・7510

## 年輪大学の受講生

対象：市内在住の満60歳以上の人  
期間：4月～平成19年2月の月1～2回で水曜日  
場所：総合福祉会館ほか  
内容：下表のとおり

月	内 容
4月	開校式 伝説講座
5月	池上曾根遺跡見学 遺跡講座
6月	和泉市久保惣記念美術館見学 防災講座
7月	介護予防講座 心肺蘇生法講座
8月	夏休み
9月	健康体操講座 大学祭
10月	環境講座 市内見学
11月	健康講座 校外学習
12月	人権問題講座
平成19年 1月	税金講座
2月	消費者問題講座 修了式

定員：120人 受講料：無料  
申込：3月16日（木）から定員に達するまで総合福祉会館で直接

※申込用紙は3月1日（水）から総合福祉会館で備え付け  
※代理人の申込可（1人に限る）  
問：総合福祉会館 ☎43・7510

## 池上曾根弥生学習館の催し

### 土器づくり

日時：3月30日（木）午前の部…午前10時～、午後の部…午後1時～  
定員：各8人  
参加費：300円/300g～  
申込：実施日2日前までに電話予約

### ガラス玉づくり

対象：中学生以上の人  
日時：3月24日（金）午前の部…午前10時～、午後の部…午後1時～  
定員：各4人 参加費：500円  
申込：3月6日（月）から定員に達するまで池上曾根弥生学習館で電話受け付け

### ボランティアスタッフ

体験学習の指導・補助などを行うボラ

ンティアスタッフを募集しています。  
対象：16歳以上で文化財やボランティア活動に興味のある人  
主な活動：遠足で来館する小学生の体験補助  
申込：随時、池上曾根弥生学習館へ電話受け付け

### フォーラム「泉州とだんじり」

○第5回「だんじり衣装と装飾」  
開催日：3月19日（日）  
申込締切日：3月9日（木）必着  
○第6回「祭りの1年」  
開催日：3月26日（日）  
申込締切日：3月16日（木）必着  
時間：いずれも午後1時～4時30分（受付は正午～）  
定員：各180人（申込多数の場合は抽選）  
申込：はがきに、住所、氏名、電話番号、希望回を記入のうえ、各締切日まで＜必着＞に、〒595-0004、泉大津市千原町2-12-45、池上曾根弥生学習館へ  
問：池上曾根弥生学習館 ☎20・1841

## サンライフ和泉の教室生

### 各種講座新規生

講座名・時間・定員・受講料：下表のとおり  
申込：3月9日（木）～21日（火・祝）＜3月15日（水）は除く＞の午前9時～午後8時30分にサンライフ和泉で直接または電話受け付け  
※日曜日は午後4時30分まで。申込者が少ない場合は休講します

### パソコン2日間集中講座

内容・日程：○初心者入門コース…4月13日（木）・14日（金）  
○ワード初級コース…4月20日（木）・21日（金）

○エクセル初級コース…4月27日（木）・28日（金）

時間：いずれも午前10時～午後4時  
定員：各8人（申込者が少ない場合は休講）

受講料：各5,000円（教材費別途）

### ウエイトトレーニング講習

日時：3月28日（火）午後6時50分～9時  
定員：20人 受講料：510円  
申込：「パソコン講座」、「ウエイトトレーニング講習」は、3月9日（木）から定員に達するまでサンライフ和泉で直接または電話受け付け  
問：サンライフ和泉 ☎55・2115

講座名	時 間	定員(人)	曜 日	受講料(月額)	開 始 日
ヨガ(朝)	午前10時～11時30分	30	毎週月曜日	2,000円	4月3日(月)
ヨガ(夜)	午後7時～8時30分	30	毎週月曜日	2,000円	4月3日(月)
カラオケ(1)	午前10時30分～正午	30	毎週火曜日	2,000円	4月4日(火)
カラオケ(2)	正午～午後1時30分	30	毎週火曜日	2,000円	4月4日(火)
カラオケ(3)	午後2時～3時30分	30	毎週火曜日	2,000円	4月4日(火)
習字(1)	午前10時～正午	20	毎週木曜日	2,000円	4月6日(木)
習字(2)	午後0時30分～2時30分	20	毎週木曜日	2,000円	4月6日(木)
エアロビクス	午前11時～正午	40	毎週木曜日	2,040円	4月6日(木)
健康体操(ハード)	午前10時30分～正午	40	毎週金曜日	2,040円	4月7日(金)
健康体操(ソフト)	午後1時30分～3時	40	毎週月曜日	2,040円	4月3日(月)
55歳以上					
太極拳	午後1時～2時30分	35	毎週火曜日	2,040円	4月4日(火)
社交ダンス	午後7時30分～9時	男女各15	毎週金曜日	2,000円	4月7日(金)
着付	午後6時30分～8時30分	20	毎週土曜日	2,000円	4月1日(土)
手編	午前10時～正午	15	毎週火曜日	2,000円	4月4日(火)
フラワーアレンジ	午後1時～3時	15	第1・3木曜日	1,000円	4月6日(木)
ビーズアクセサリー	午後1時～4時	15	第1・3日曜日	1,000円	4月2日(日)
民舞	午後1時30分～3時30分	20	第1・3火曜日	1,000円	4月4日(火)
アートフラワー(1)	午前10時～正午	15	第2・4月曜日	1,000円	4月10日(月)
アートフラワー(2)	午後1時～3時	15	第2・4月曜日	1,000円	4月10日(月)
民謡	午後1時～3時	15	第2・4火曜日	1,000円	4月11日(火)

## 子どもサッカー教室

対象・時間：Aクラス…保育園・幼稚園年長～小学2年生で午前9時20分～10時40分

Bクラス…保育園・幼稚園年長～小学2年生で午前11時～午後0時20分

Cクラス…小学3・4年生で午前11時～午後0時20分

期間：4月～平成19年2月の毎月第2・4土曜日（雨天振替日あり。祝日、春・夏・冬休みは除く）

場所・定員：○光明池球技場…Aクラス60人、Bクラス30人、Cクラス30人  
○光明池緑地運動施設…Aクラス40人、Bクラス40人

※申込多数の場合は抽選、申込者が少ない場合は中止またはクラス変更あり  
受講料：年間6,000円（スポーツ保険料込）

申込：3月4日（土）～24日（金）までに光明池球技場で直接

※受付日時等の詳細は申込書に記載  
抽選日・場所：3月25日（土）＜光明池球技場＞

問：光明池球技場 ☎55・3130

光明池緑地運動施設 ☎56・2400

## ウエイトトレーニング講習会

トレーニング室を使用する人が初めに受講するトレーニング講習会を次のとおり行います。受付は随時、各施設で行っています。運動のできる服装で上靴、タオルを持参してください。

対象：高校生以上の人

日時・場所：下表のとおり

日 程	時 間	場 所
3月25日（土）	午後5時～7時	コミュニティ体育館
3月27日（月）	午後6時～8時	市民体育館

※各施設ともトレーニング室は月極会員のみでの使用となります。受講料は無料ですが、翌月の月極会員料が必要

問：市民体育館 ☎45・0525

コミュニティ体育館 ☎57・0100

## 文化協会の教室生

### バレエ教室

対象・内容：○親子バレエ・エクササイズ…3歳～6歳

○子どもバレエ…小学1～6年生

日程：4月1日、8日、15日、5月6日、13日、20日、6月3日、10日、17日のいずれも土曜日

時間：○親子バレエ・エクササイズ…

午前10時10分～11時

○子どもバレエ…午前11時～正午

費用：12,600円（税込3か月分）

申込：往復はがきに「バレエ教室参加希望」と明記し、住所、氏名、年齢、電話番号、希望コースを記入のうえ、3月23日（木）まで＜必着＞に、〒594-8501、和泉市役所生涯学習推進室へ

### フラメンコ1日体験

対象：4歳以上の人

開催日：3月26日（日）

時間：①午後2時20分～3時10分

②午後3時20分～4時10分

場所：和泉シティプラザ

参加費：1,000円

申込：往復はがきに「フラメンコ1日体験希望」と明記し、住所、氏名、年齢、電話番号、希望コース番号を記入のうえ、3月10日（金）まで＜必着＞に、〒594-8501、和泉市役所生涯学習推進室へ

### フラメンコ舞踊カルチャー教室

対象：4歳以上の人

日時：①4月2日（日）から毎週日曜日で午後1時15分～2時15分

②4月3日（月）から毎週月曜日で午後6時15分～7時15分

場所：和泉シティプラザ

入会費：無料

月会費：18,900円（3か月分）

申込：往復はがきに、「フラメンコカルチャー教室参加希望」と明記し、住所、氏名、年齢、電話番号、希望コース番号を記入のうえ、3月15日（水）まで＜必着＞に、〒594-8501、和泉市役所生涯学習推進室へ

問：生涯学習推進室

## 青少年の家

### 夏期利用団体の抽選会

対象：市内の青少年団体（こども会等）

抽選日時：4月9日（日）午前10時～（受付は午前9時30分～）

場所：青少年の家

利用期間：7月15日（土）～8月31日（木）

※申込団体が多数予想されるので、事前に予備日（平日を含む）の用意を

### 青少年活動リーダー研修会参加者

青少年の家では、子ども達にゲームや歌、キャンプファイヤーなど野外活動体験を指導する青少年活動リーダーの研修会を行います。

対象：中学生、高校生、大学生（短大生、専門学生を含む）

日時：3月11日（土）午後1時～12日（日）午後3時～1泊2日＜

場所：青少年の家

定員：30人

参加費：無料

申込：3月6日（月）から定員に達するまで青少年の家で電話受け付け

問：青少年の家 ☎92・0422（水曜休館）

## アイ・あいロビーの教室生

受講料は原則として無料です。

### 歌体操教室

～明るく、楽しく、体操を～

日時：3月18日（土）午後1時30分～3時30分

定員：15人

受講料：無料

持ち物：運動のできる服装、タオル

申込：3月7日（火）午前9時から定員に達するまでアイ・あいロビーで電話受け付け

### 普通救命講習会

日時：毎月第一日曜日の午後1時～4時

定員：20人

受講料：無料

申込：随時、定員に達するまでアイ・あいロビーで電話受け付け

問：アイ・あいロビー ☎57・0294

## 入推協歴史文化部会の一日研修会

### 高野から人権を考える

日時：3月28日（火）午前7時30分～午後6時

集合・出発時間：ゆう・ゆうプラザ（午前7時30分）、和泉市役所第2駐車場（午前8時）、和泉中央駅バス乗り場（午前8時30分）

行き先：鳳林寺（和泉市坪井町）、高野山女人堂他

定員：40人（申込多数の場合は抽選）

参加費：2,000円

申込：はがきまたはFAX（45・3128）、Eメールに、住所、氏名、年齢、電話番号を記入のうえ、3月17日（金）まで＜必着＞に、〒594-8501、和泉市役所人権国際課へ

Eメール：jinken@city.izumi.osaka.jp

問：人権国際課



## 介護保険の運営委員

### 和泉市介護保険運営協議会及び地域密着型サービス運営委員会の委員

市では、介護保険制度の運営に関する事項を審議するため「和泉市介護保険運営協議会」を設置しています。また、地域密着型サービスが創設され、このサービスの適正な運営等のため「和泉市地域密着型サービス運営委員会」も設置します。被保険者の立場から制度運営等への意見をいただくために、委員を募集します。

募集人員：4人

### 和泉市地域包括支援センター運営協議会の委員

市では、4月から地域包括支援センター（市内4か所）において高齢者を包括的・継続的に支えるマネジメント体制を構築します。そこで、その適正な運営、公正、中立性の確保を図るため「地域包括支援センター運営協議会」を設置します。被保険者の意見を反映するため、協議会の委員を募集します。

募集人員：2人

対象：いずれも市内在住の40歳以上で（介護保険事業関係者を除く）年3～4回程度（ただし、最終年度は年6回程度）の会議に参加できる人

任期：4月1日～3年間

選考方法：作文

申込：和泉市介護保険運営協議会及び地域密着型サービス運営委員会委員は作文「介護保険サービスに求められるもの」、和泉市地域包括支援センター運営協議会は作文「地域で支えあうために必要なことは」（1,200字程度）と、別紙に住所、氏名（ふりがな）、年齢、職業、電話番号、応募の動機、介護経験の有無、ある場合はその内容を明記のうえ、3月24日（金）まで<必着>に、〒594-8501、和泉市役所介護保険課へ

問：介護保険課

## 市民農園の新規利用者

対象：市内在住または在勤の人で、自転車・バイクで通える人

利用料：年間5,000円

### ○寺田市民農園

農園場所：寺田町二丁目（府営寺田住宅から南へ100メートル付近）

区画数：20区画

### ○府中市民農園

農園場所：府中町五丁目（国府第二保育園から北へ30メートル付近）

区画数：40区画

申込：往復はがきまたはEメールで、希望農園名を明記し、住所、氏名、電話番号を記入のうえ、3月17日（金）まで<必着>に、〒594-8501、和泉市役所農林課へ

※申込は一世帯につき、1通。申込多数の場合は抽選

問：農林課

## フォークリフト運転技能講習会

市では、積極的に仕事を探しているにもかかわらず、就労に就けない人や就職をめざす人を応援するため「フォークリフト運転技能講習会」を開きます。

対象：市内在住の無職の人で普通運転免許証を所持し、全日程出席可能な人  
日時：3月28日（火）～31日（金）の午前8時30分～午後5時

場所：エス・シー・エム教習所近畿教習センター大阪南教習所近畿キャタピラー大阪南営業所内（池田下町1884）

定員：20人（申込多数の場合は抽選）

受講料：無料（テキスト代1,500円別途）

申込：住所、氏名（返信部分にも）、年齢、電話番号、受講動機を詳しく記入のうえ、3月17日（金）まで<必着>に、〒594-8501、和泉市役所労働政策課へ

問：労働政策課

## 自然観察会

日程：○3月19日（日）

○4月16日（日）

※毎月第3日曜日

時間：いずれも午前10時～正午

場所：○3月19日…松尾寺周辺

○4月16日…槇尾川沿い

内容：動植物全般の生態系調査と記録など

定員：各30人（小学生以下は保護者同伴）

参加費：1人300円（保険、標本等作成、資料代）

申込：はがきに、「自然観察会希望」と明記し、住所、氏名、年齢、電話番号、希望日を記入のうえ、3月13日（月）まで<必着>に、〒594-8501、和泉市役所環境保全課へ

主催：NPO法人いずみの国の自然館クラブ

問：環境保全課

## 市民テニス大会

対象：市内在住または在勤（学）の人  
日時：5月7日（日）・14日（日）の午前9時～

場所：○光明池球技場テニスコート

○光明池緑地テニスコート

種目：○男子ダブルス一般・C級・壮年

○女子ダブルス一般・C級・初級

参加費：1チーム2,800円

申込：郵便局で参加費を下記の口座に振込、その領収書を添えて、3月10日（金）～24日（金）に市民体育館備え付け用紙に必要事項を記入のうえ、市民体育館へ直接

口座番号：00980-0-74774

口座名：和泉市テニス連盟

問：生涯学習推進室

## 初心者向け硬式テニス教室

対象：女性で硬式テニス初心者の人

日程：○月曜日コース…4月10日（月）から毎週月曜日<全11回>

○火曜日コース…4月11日（火）から毎週火曜日<全11回>

時間：○午前9時～11時

○午前11時～午後1時

場所：光明池球技場

定員：各コース12人（申込多数の場合は抽選）

受講料：6,600円（スポーツ保険料含む）

申込：3月23日（木）午前10時から

定員に達するまで光明池球技場で直接

問：光明池球技場 ☎55・3130

## 市民ソフトテニス教室

対象：市内在住または在勤（学）の高校生以上の人

日時：8月を除く4月～12月の毎週日曜日で午前9時～正午

場所：市民テニスコート 定員：15人

会費：月額1,400円（年2回4月と9月に分割納入）

申込：3月10日（金）から定員に達するまで市民体育館で電話受け付け

問：生涯学習推進室

## BBSスプリングコンサートVol.3 ～英国式金管バンドの演奏会～

日時：3月19日(日) 午後1時30分～  
場所：和泉シティプラザ弥生の風ホール  
演奏曲：リバーダンス他  
入場料：無料  
※申込は不要。当日、直接会場へ  
問：生涯学習推進室

## 伝承文化公演会

「葛の葉物語」ゆかりの地をめぐるウォーキングとふるさと和泉を詠った構成吟と市の伝承文化「信太山盆踊り」のジョイント公演を開きます。

### 「葛の葉物語」ゆかりの地をめぐるウォーキング

開催日：3月21日(火・祝) 午前9時集合・出発＜雨天中止＞  
集合場所：葛の葉稲荷神社  
参加費：300円(資料代)  
コース：葛の葉稲荷神社→旧府神社→信太の森ふるさと館→小栗街道→後鳥羽院歌碑→放光池公園→ゆう・ゆうプラザ



申込：随時、ゆう・ゆうプラザで電話受け付けまたは直接

### さまざまなかたちで伝えられる葛の葉物語

開催日：3月21日(火・祝) 午後2時～(開場は午後1時30分～)  
場所：ゆう・ゆうプラザ  
入場料：無料

出演・演目：和泉市文化協会詩吟連盟…構成吟「ふるさと和泉を詠う」、信太山盆踊り保存会…幟あげ音頭、信太山盆踊り

※申込は不要。当日、直接会場へ  
問：ゆう・ゆうプラザ ☎44・0030

## 北部総合福祉会館の集い ～みんなで作る会館の集い～

開催日：3月11日(土)＜雨天決行＞  
時間：午前11時～午後1時30分  
場所：北部総合福祉会館  
内容：障害者や高齢者、ボランティアによる模擬店や舞台発表など  
参加費：無料(模擬店は実費)  
※申込は不要。当日、直接会場へ  
問：北部総合福祉会館 ☎45・5781

募

集

## アルバイト看護師(保育園勤務)・保育士登録者

対象：看護師免許を取得している人、保育士資格を有している人(幼稚園教諭も含む)

申込：随時、履歴書と看護師免許の写し、保育士資格証明書(幼稚園教諭免許)の写しと印鑑を持参のうえ、子育て支援室へ直接

問：子育て支援室

## アルバイト栄養士の登録者

対象：管理栄養士(または栄養士)免許を取得している人

勤務内容：保健福祉センターなどでの乳幼児健診や健康相談ほか

申込：事前に電話連絡のうえ、履歴書、免許証の写しを持参し、3月10日(金)までに保健福祉センターへ直接  
問：保健福祉センター ☎57・6620

## 非常勤保健師・

### アルバイト助産師の登録者

対象：保健師または助産師免許を取得している人

勤務内容：保健福祉センター・保健センターなどでの乳幼児健診や健康相談ほか

申込：事前に電話連絡のうえ、履歴書、免許証の写しを持参し、3月10日(金)までに保健福祉センターへ直接  
問：保健福祉センター ☎57・6620

## 消費者啓発講演会

### トラブル事例に学ぶ旅行会社との正しい付き合い方

対象：市内在住または在勤(学)の人  
日時：3月13日(月) 午後1時30分～3時30分

場所：コミュニティセンター

講師：林五郎氏(社団法人日本旅行業協会)

定員：50人

参加費：無料

申込：3月6日(月)から定員に達するまで商工観光課で電話受け付け

問：商工観光課

## 手話通訳者登録員

対象：手話通訳者養成講座の修了証を持っている人

申込：印鑑、修了証を持参のうえ、3月15日(水)までに老人障害福祉課へ直接

問：老人障害福祉課

## 福祉公社

### 福祉専門職員アルバイト

対象：介護福祉士・看護師・登録ヘルパー

申込：随時、履歴書(写真貼付)、資格を証明する写しを持参のうえ、福祉公社へ直接

問：福祉公社 ☎41・2591

## 在宅福祉セミナー

### 心の健康と地域支援ネットワーク

#### ～当事者の人と一緒に考える～

対象：市内在住または在勤(学)の人  
日時：3月20日(月) 午後7時～9時

場所：北部総合福祉会館

定員：30人

受講料：無料

講師：重野勉氏(桃山学院大学社会福祉実習指導室室長)

申込：3月6日(月)から定員に達するまで福祉公社で電話受け付け

問：福祉公社 ☎40・5377

## 入札参加の申請を受付

### 物品供給・役務提供

市立病院では、平成18・19年度の物品購入・役務提供等の入札参加業者の資格審査申請受付を次のとおり行います。  
用紙交付：4月3日(月)から市立病院総務課の窓口

※市立病院独自様式は、病院ホームページからダウンロード可(詳細についても掲載)

ホームページ：

<http://www.city.izumi.osaka.jp/hosp/>

受付期間：5月1日(月)～31日(水)の土・日曜日、祝日を除く午前9時30分～11時45分、午後1時～4時

提出書類：4月3日(月)から交付する独自様式

問：市立病院総務課 ☎41・1331

## 和泉シティプラザの催し

### 弥生の風ホールの催し

各種催しのチケット販売場所は、いずれも和泉シティプラザ生涯学習センターと総合案内及びチケットぴあです。

#### ○市民参加型ミュージカル

「アンデルセンをみんなで創ろう！」

日時：3月12日(日) 午後2時30分～

入場料：一般2,000円、5歳以上中学生以下1,500円<全席自由>

後援：在大阪デンマーク王国名誉領事館  
協力：アンデルセン生誕200年アジア事務局

※チケットぴあでの扱ひなし

※4歳以下ひざ上無料

#### ○いずみ子ども文楽

本市に昨年誕生した子ども文楽の会が、市民の皆さんを招待し、今年も稽古の成果を披露します。また、稽古を教えてください「人形浄瑠璃文楽座」の技芸員とのトークも予定しています。

日時：3月23日(木) 午後7時～

出演：いずみ子ども文楽の会52人

内容：○演目…小学生の部「二人三番叟」、中学生の部「傾城阿波の鳴門」

○パネル展「和泉と文楽」

入場料：無料(入場整理券が必要、パネル展は入場自由)

申込：往復はがきに「子ども文楽」係と明記し、住所、氏名(返信部分にも)、年齢、電話番号、入場整理券希望枚数(1人2枚まで)を記入のうえ、3月10日(金)まで<必着>に、〒594-0041、いぶき野五丁目4-7、和泉シティプラザ生涯学習センターへ

協力：NPO法人人形浄瑠璃文楽座、国立文楽劇場、信太の森ふるさと館

#### ○上々颯風コンサート

あの大ヒット曲「愛より青い海」の上々颯風が、この春和泉に上陸!

日時：5月13日(土) 午後6時30分～

入場料：4,000円(前売り3,500円)

<全席指定>

※就学前の子どもの入場はできません  
チケット販売開始日：3月11日(土)

#### ○いずみのくに音楽祭

モーツァルト生誕250年

「弥生の風クラシックコンサート」

日時：6月10日(土) 午後3時～

入場料：4,500円(前売り4,000円)

<全席指定>

※就学前の子どもの入場はできません

出演：井上道義氏(指揮)、藤井香織氏(フルート)、大阪フィルハーモニー交響楽団(管弦楽)

演奏曲：モーツァルト 歌劇「ドン・ジョバンニ」序曲、フルート協奏曲第1番 ト長調 K313 ほか

チケット販売開始日：3月18日(土)

※昨年に引き続き、「いずみのくに音楽祭」全公演に入場できるパスポートを追って限定発売する予定です

#### 和泉ワンコイン寄席

日時：3月25日(土) 午後3時～

場所：和泉シティプラザ3階和室

入場料：一律500円<全席自由>

※チケットぴあでの取扱なし

※若干の椅子席も用意しています

問：和泉シティプラザ生涯学習センター

☎57・6661

## 和泉シティプラザアカデミー カルチャーフェスティバル2006

開催日：3月25日(土)・26日(日)

入場料：無料

### ステージ発表の部

日時：3月25日(土) 午後0時30分～

場所：弥生の風ホール

内容：ちゃいるどJazz Dance、やさしい太極拳、楽々太極拳、アロハフラ、コーラス、ゴスペル、なつメロタイム

### 展示の部

日時：3月25日(土)・26日(日)

午前10時～午後5時

場所：レセプションホール(3階)

展示内容：フラワーアレンジメント、陶芸、着物地で作る洋服、カリグラフィ、実用書道、心を込めて絵手紙、こども絵画、こどものためのフラワーアレンジ～花あそび～

### 体験教室

場所：レセプションホール(3階)

#### ◆和の香りを楽しむ香道体験

日時：3月25日(土) 1回目…午後1時～2時、2回目…午後3時～4時

定員：各20人 受講料：500円

#### ◆手作りハンドクリーム実習

日時：3月26日(日) 午後1時～4時

定員：30人

受講料：500円(ハーブティー付)

申込：「香道教室」、「手作りハンドクリーム」は受講料を添えて、当日レセプションホールで直接

※いずれも定員になり次第終了

## ◆こどものための"フィルムアート"

開催日：3月26日(日)

時間：1回目…午前10時30分～11時10分

2回目…午前11時30分～午後0時10分

3回目…午後1時30分～2時10分

4回目…午後2時30分～3時10分

定員：各10人 受講料：無料

申込：当日、各回が始まる30分前にその回の整理券を配布

問：和泉シティプラザ生涯学習センター

☎57・6661

## 学習会とシンポジウム

### 障害者自立支援事業

平成17年10月に「障害者自立支援法」が制定され、現在の状況や今後の自立支援について考えます。

### 学習会「障害者自立支援法」

日時：3月8日(水) 午後1時30分～4時

場所：ゆう・ゆうプラザ

講師：古田朋也氏(障害者の自立と完全参加を目指す大阪連絡会議事務局長)

### シンポジウム

#### 今後の障害者施策の動向について

日時：3月13日(月) 午後1時30分～4時

場所：ゆう・ゆうプラザ

講師：○パネラー…作業所、グループホームなどの関係者や当事者、障害者相談機関など

○コーディネーター…大谷悟氏(大阪体育大学)

参加費：無料

※申込は不要。当日、直接会場へ

問：ゆう・ゆうプラザ ☎44・0030

## みんなで考えよう

### これからの「地域教育」

開催日：3月5日(日)

時間：午後2時30分～5時

内容・講師：①小学生による創作劇「もうひとつの葛の葉物語」

②トークバトル「地域教育のこれから」<講師：高田一宏氏(兵庫県立大学環境人間学部助教授)、廣瀬聡夫氏(地域コーディネーター)>

場所：ゆう・ゆうプラザ

参加費：無料

※申込は不要。当日、直接会場へ

問：ゆう・ゆうプラザ ☎44・0030



## 催し・イベント

## 美術館

「常設展 源氏絵の華やぎ 桃山時代の古典世界」



「源氏物語手鑑 御法」

土佐光吉筆 桃山時代

美術館では、土佐光吉（1539～1613）が描いた桃山時代の源氏絵を代表する「源氏物語手鑑」をはじめ、江戸時代の浮世絵版画、時絵や螺鈿などで装飾された工芸品を展示しています。主な展示品：源氏物語手鑑 土佐光吉筆 桃山時代、源氏香の図 三代歌川豊国筆 江戸時代、源氏後集余情 三代歌川豊国筆 江戸時代

期間：3月31日（金）まで

開館時間：午前10時～午後5時（入館は午後4時30分まで）

入館料：一般500円、高校・大学生300円、中学生以下無料

休館日：月曜日

展示解説：3月4日（土）・18日（土）午後1時から本館展示室で学芸員が解説を行います。

※茶室公開日は、3月4日・11日・18日・25日のいずれも土曜日で午前11時～正午、午後2時～3時です。（雨天の場合は中止）

## 特別講演会

## 「物語と美術をめぐって」

古典文学を代表する源氏物語と伊勢物語を取り上げ、物語や絵画の魅力などについての講演会を行います。聴講は無料ですが、美術館入館料が必要です。

日程・内容・講師：○第1回…3月11日（土）「伊勢物語・源氏物語と絵」＜講師：片桐洋一氏（大阪女子大学名誉教授）＞

○第2回…3月18日（土）「伊勢物語のこころ」＜講師：山本登朗氏（関西大学教授）＞

○第3回…3月25日（土）「古い物語を描く」＜講師：河田昌之氏（和泉市久保惣記念美術館館長）＞

時間：いずれも午後2時～3時30分

場所：久保惣Eiホール（美術館内）

主催：大阪府立大学

## 市民ギャラリーの催し

美術館入館者は市民ギャラリーの催しもご覧いただけます。

## ○バーンスタイル

「フラワーアレンジメント」作品展

期間：3月4日（土）・5日（日）

時間：午前10時～午後5時

※最終日は午後4時まで

## ○ボタニカルアート（植物画）展

期間：3月8日（水）～12日（日）

時間：午前10時～午後5時

※最終日は午後4時まで

## ○アトリエゆめのかご絵画展

期間：3月21日（火・祝）～26日（日）

時間：午前10時～午後5時

※最終日は午後3時まで

## 久保惣Ei〈アイ〉ホールコンサート

開場は午後1時、開演は1時30分です。コンサート鑑賞希望の人は当日午後0時30分から配布する整理券（120席、全席自由席）と入館料が必要です。なお、開場時間前に整理券が完配した場合は入場制限を行います。

## ○うたの競演

～ドイツ歌曲と日本の地唄・箏曲の演奏会～

日時：3月5日（日）

出演：森河孝子氏（ソプラノ）、菊央雄司氏（三絃・琴・胡弓）ほか

演奏曲：シューベルト「野ばら」「音楽に寄す」、地唄「黒髪」ほか

## ○春の予感

～クラリネットと奏でる中山晋平・シューベルト～

日時：3月12日（日）

出演：勢志典子氏（ソプラノ）、武田仁氏（クラリネット）ほか

演奏曲：メンデルスゾーン「春の歌」、シューベルト「夜咲きすみれ」ほか

## ○HERBrillante～暖かい春の日～

日時：3月19日（日）

出演：ハープリランテ

演奏曲：ミュージカル『回転木馬』より「子ども寝た後夢を見よう」ほか

## ○Spring Concert

～サクソとトロンボーンによるジョイントコンサート～

日時：3月21日（火・祝）

出演：抽冬陽子氏（トロンボーン）、久保摩記氏（サクソ）

演奏曲：「チム・チム・チェリー」、「シューベルトのセレナーデ」ほか

## ○音楽への旅（IV）

日時：3月26日（日）

出演：大阪芸術大学

演奏曲：マクダウエル「夜の海」、ヴィヴァルディ「裏切られた花嫁」ほか

## 市民ギャラリー（美術館内）

## 出展者募集

6月～平成19年3月の出展者を募集しています。ギャラリーの使用は無料ですが、見学する場合は美術館入館料が必要です。

## 久保惣Ei〈アイ〉ホール（美術館内）

## 出演者募集

平成18年度のコンサート（洋楽・邦楽）や朗読劇などの出演者を募集しています。ホールの使用は無料ですが、催しを鑑賞するには美術館入館料が必要です。

問：美術館 ☎54・0001

## 和泉市混声合唱団定期演奏会

日時：4月9日（日）

午後2時～

場所：和泉シティプラザ

「弥生の風ホール」

曲目：花に寄せて、ミュージカル特集、他

入場料：1,000円

※申込は不要。当日、直接会場へ

問：生涯学習推進室



## 文化協会日本画青藍会展

期間：3月24日（金）～26日（日）

時間：午前10時～午後5時

※最終日は午後4時まで

場所：コミュニティセンター

入場料：無料

※申込は不要。当日、直接会場へ

問：生涯学習推進室

## 日本民謡和泉連合会の発表会

日時：3月26日（日）午前10時30分～

場所：コミュニティセンター

入場料：無料

※申込は不要。当日、直接会場へ

問：生涯学習推進室

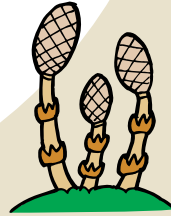
# 情報オアシス

催し・イベント

募集

お知らせ

近日行われる予定の催しやイベント、募集などをお知らせするコーナーです。ふるってご参加ご応募ください。



和泉市役所への郵便は、〒594-8501と記入するだけで、住所の記入は必要ありません。宛先には、「和泉市役所〇〇課」と記入してください。

CLOSE UP

## ファミリー歩こう会 家族でピクニックも楽しめるよ！

対象：市内在住または在勤でルールやマナーを守って最後まで歩ける人  
 日時：5月14日（日）午前8時集合＜午前8時30分出発＞ ※雨天決行  
 行き先：飛鳥コース(奈良県高松塚古墳スタート・ゴール)  
 定員：131人（申込多数の場合は抽選）  
 参加費：大人2,000円、中学生以下500円  
 申込：4月8日（土）午前9時から市民体育館に備え付けの申込用紙に必要事項を記入のうえ、参加費を添えて市民体育館へ  
 ※4月8日（土）以降で定員に満たない場合は定生涯学習推進室で随時受付  
 問：生涯学習推進室

CLOSE UP

## 「いちご狩り」を しませんか？

横山小川西地区では、4軒の農家が国・市の補助を得て、昨年10月に鉄骨ビニールハウス（約6,600平方メートル）を建設し、約5万株のいちごを植えました。



12月下旬からいちごができてはじめ、1月から市場に出荷されています。  
 また、いずみ小川いちご組合では、3月中旬から一般向けに「いちご狩り」も始める予定です。  
 詳しくは農林課へお問い合わせください。  
 問：農林課

CLOSE UP

## 元気カレッジ文化祭

高齢者・障害者教養講座の活動発表会です。元気カレッジ受講生が講師になっての体験コーナーを行うなど、皆さんと一緒に楽しく受講の成果を披露します。  
 対象：市内在住の人  
 日時：3月23日（木）午前の部…午前10時～正午、午後の部…午後2時～4時  
 場所：和泉シティプラザ3階「レセプションホール」  
 内容：○午前の部…作品展示、体験コーナー（絵手紙、花・はな教室、俳句、スケッチ）、男性クッキング手作りお菓子配布（先着100人）  
 ○午後の部…講座参加者感想スピーチ、発表会（民謡、リズム体操、太極拳 ※来場者も参加可）  
 ※体験コーナーは希望者多数の場合、参加できない場合もあります。また、教材の実費が必要な物もあります  
 入場料：無料

## ◆高齢者のための元気カレッジ1日講座

対象：市内在住で60歳以上の人  
 日時・講座名・内容：下表のとおり  
 場所：和泉シティプラザ南棟5階和室  
 ※童話・唱歌のみ和泉シティプラザ2階2AB研修室  
 受講料：無料（材料費別途）  
 ※申込は不要。当日、直接会場へ。2日間の参加可  
 問：保健福祉センター ☎57・6620

日時	講座名	内容
3月6日(月)・20日(月) 午前10時～11時30分	健康体操	腰痛体操、肩こり予防体操など、量の上でできる体操です。タオルを一本持ってきてください。
3月8日(水)・15日(水) 午前10時～11時30分	抹茶の美味しい点て方	来客のおもてなしや、お茶の時間に気軽に抹茶を楽しみましょう。1回100円
3月9日(木)・16日(木) 午前10時～11時30分	作って遊ぶ紙細工	美しいコマを作って遊びましょう。手先を使う紙細工で脳への刺激を与えましょう。1回50円
3月13日(月)・27日(月) 午前10時～11時30分	童謡・唱歌を歌おう	懐かしい童謡・唱歌を歌いませんか。
3月24日(金)・28日(火) 午前10時～11時	粘土小物づくり	粘土でこいのぼりなどを作りませんか。簡単に世界に一つだけのあなたの作品が作れます。1回250円



新庁舎竣工・市制施行祝賀行事（時代行列）

ちやうど和泉市は50歳

市史だより 82

## 市役所庁舎の建設

今年9月1日、和泉市は、ちやうど50歳の誕生日を迎えます。今年の市史だよりでは、この50年間の歩みをシリーズで紹介していきます。

和泉市は、1956（昭和31）年9月1日に発足し

ましたが、庁舎は当面、もとの和泉町役場と和泉町公会堂を仮庁舎として使用することとし、新庁舎をすみやかに和泉町府中地区内に建設することがめざされました。また、各村役場は、一年間出張所として存続しました。

新庁舎が建設されたのは、合併から2年後の1958（昭和33）年のことです。同年2月に着工し、10月に竣工しました。鉄筋コンクリート造りで地下1階、地上3階建て、延面積は1278坪にのびます。

市では、新庁舎ができるまで、合併・市制施行の記念行事を延期していましたが、11月に竣工記念を兼ねて、合併記念式典が全市挙げて盛大に行われました。市内各戸では、日の丸を掲げ、旗行列や打ち上げ花火などで新市の門出を祝福し、また、市内一円では祝賀行事として演芸会や展覧会、商工祭などが行われたそう

です。竣工にあたって当時の横

田市長は、本市は「田園都市であり、農工都市である。従来の都市観からすれば、新市は、都市からぬ都市と考えられがちであるが、今後は都市観なり都市経営の方途なりが大きく異なることだろう。従ってその経営の困難さも加わることだろうが、また楽しみでもある」と、新市の運営の抱負を述べています。

たしかに、当時は、まだまだ都市近郊の農村地帯といった風情を残しており、市役所のまわりは、田んぼに囲まれていました。近代的な新庁舎の偉容が、周囲



1966（昭和41）年の市役所庁舎上空

からもよく確認できたことでしょう。

1961（昭和36）年9月には、市役所の隣に市民会館が建設され、様々な文化行事の会場として、また、結婚式場として、多くの市民に利用されてきました。

1966（昭和41）年に市役所上空から撮影した写真が残っていますが、ここからも、田が広がる中に、市役所が建っていた様子がよくうかがえます。また、この写真には、現在の市役所新館も別館も、コミニティセンターもありません。

新館が建設されたのは、1972（昭和47）年、別館は1998（平成10）年。また、コミニティセンターの竣工は1985（昭和60）年のことでした。

### 問・文化財振興課

市では、50周年記念誌の編さんをすすめており、昔の地域や人びとの暮らしの様子を示す写真を探しています。文化財振興課までご連絡ください。

## 広報いずみ

3月号

平成18年3月1日発行（第567号）  
編集・発行 和泉市企画財政部自治広報課

〒594-8501

0725-41-1551（代）

## ごみ収集日程表及び地区割表

地区	資源物・缶・ビンなど収集日
A	3月11日（土）
B	3月18日（土）
C	3月25日（土）

粗大ごみの申込及びゴミに関する問い合わせは  
☎ 0800・300・5374 フリーダイヤル（無料）  
FAX 0800・700・0530 フリーダイヤル（無料）  
インターネット：<http://www.izumi-iikankyo.jp/>

**A** 青葉台一～三丁目、あゆみ野、池上町・池上町一丁目、いぶき野二・四・五丁目、今福町、上代町、内田町、小野町、王子町、王子町一～三丁目、尾井町（一部を除く）、唐国町一～四丁目、葛の葉町（阪和線以西の地域）黒鳥町、桑原町、光明台一～三丁目、幸一～三丁目、阪本町、太町（信太小学校付近）、鶴山台四丁目、寺田町、富秋町、伯太町二・三・五・六丁目、はつが野一丁目、東阪本町、伏屋町三・五丁目、箕形町、みずき台、山手町

**B** 浦田町、小田町（メゾンドールラーバン和泉除く）、尾井町の一部、上町（府営和泉北信太住宅除く）、観音寺町、鍛冶屋町、葛の葉町（阪和線以東の地域）、黒石町、国分町、太町（信太小学校付近除く）、鶴山台一～三丁目、のぞみ野一～三丁目、納花町、繁和町、肥子町（ルネヒューマンズガーデン和泉）、平井町、舞町、万町、三林町、和田町、和気町（サザンパーク除く）

**C** 芦部町、井ノ口町、池田下町、一条院町、いぶき野一～三丁目、上代町、小田町（メゾンドールラーバン和泉）、小野田町、岡町、大野町、上町（府営和泉北信太住宅）、北田中町、九鬼町、山荘町、下宮町、善正町、父鬼町、坪井町、寺門町、南面利町、伯太町一・四丁目、はつが野二・三丁目、春木町、春木川町、肥子町（ルネヒューマンズガーデン和泉除く）、久井町、府中町、福瀬町、伏屋町一・二・四丁目、仏並町、横尾山町、松尾寺町、緑ヶ丘、室堂町、弥生町、和気町（サザンパーク）、若樫町

※新分別（ペットボトル・プラスチックボトル・白色トレイ・古紙・古布）収集日については「平成18年度版」ごみの分け方・出し方をご覧ください

