

平成20年10月号

NO.598



広報いずみ

izumi



特集

秋の催し* 16~17ページ

目次

シリーズ
和泉市久保惣記念美術館 ・ 2 ・ 3
市議会ニュース ・ ・ ・ 4 ・ 5

トピックス
和泉の歴史を知ろう ・ ・ ・ ・ 6
高齢者インフルエンザ
予防接種 ・ ・ ・ ・ ・ 7
健康コーナー ・ ・ ・ ・ 8 ・ 9
図書館 ・ ・ ・ ・ ・ 10
市立病院 ・ ・ ・ ・ ・ 11
ひゅーまんらいふ ・ ・ ・ ・ 12
消費者の窓 ・ ・ ・ ・ ・ 13
労働相談 ・ ・ ・ ・ ・ 14
相談あんない ・ ・ ・ ・ ・ 15

特集
秋の催し ・ ・ ・ ・ ・ 16 ・ 17
町の話題 ・ ・ ・ ・ ・ 18
情報オアシス ・ ・ ・ 18~31
秋祭り情報 ・ ・ ・ ・ ・ 18
花と緑の街づくりを応援 ・ 19
保育所入所申込書の交付 ・ 20
高齢者の健康づくり ・ ・ 21
ゆう・ゆうプラザの催し ・ 22
障害者パソコン講習会 ・ ・ 23
青少年センターの催し ・ ・ 24
育児教室・園庭開放 ・ ・ ・ 25
家族のための介護講座 ・ ・ 26
スポーツの秋！みんなで
スポーツを楽しもう ・ ・ 27
彩生館の催し ・ ・ ・ ・ ・ 28
熱中市民サポート事業 ・ ・ 29
美術館 ・ ・ ・ ・ ・ 30
第2日曜日に証明書を発行・31
「あいラブ和泉」
スタンプラリー ・ ・ ・ ・ 31
市史だより<113> ・ ・ 32

和泉市久保惣記念美術館



「展示会を見に行ったことがある」「コンサートをよく聴きに行く」という皆さんには、美術館をより身近に感じていただき、「一度も行ったことがない」という皆さんには美術館を知っていただくため、今回から二回にわたって紹介します。



いつ美術館ができたの？

和泉市になぜ美術館があるのでしょうか。明治の頃から市内で綿織物業を営んできた久保惣株式会社、廃業するにあたり、地元への文化的貢献を目的として、美術館設立を和泉市に申し出ました。昭和57年、収集した美術品と美術館の建

物、敷地、基金が市に寄贈され、開館したのが和泉市久保惣記念美術館です。このとき寄贈を受けた美術品約500点は、久保惣株式会社の代表者をはじめとする久保家の人びとによって代々収集されてきたものです。このように、あるコレクターの収集した美術品が、散逸することなくまとまったコレクションとして公的な機関に寄付さ

今月の表紙

和泉市久保惣記念美術館 特別展
「香炉—東アジアの香りの文化をたどる—」
ポスターデザインより<図版右上より時計回り>
「青磁 袴腰香炉」(重文) 中国・南宋時代 出光美術館蔵、「鉄銀家嵌 花鳥文鼎形香炉」朝鮮・朝鮮王朝時代 高麗美術館蔵、「青磁彫刻 鴛鴦蓋香炉」朝鮮・高麗時代、大阪市立東洋陶磁美術館蔵、「時絵 片身替 秋草文阿古陀形香炉」桃山時代 個人蔵、「色絵 花唐草文獅子鈕蓋香炉」江戸時代 戸栗美術館蔵

広報いずみ
10月号
(第598号)

美術館では、10月11日(土)~11月30日(日)まで、特別展「香炉—東アジアの香りの文化をたどる—」を開催します(詳細は本紙30ページに掲載)。日本、朝鮮、中国の香炉を集め、国宝1点、重要文化財5点をはじめとする約150点の作品を陳列します。中国古代の青銅器、朝鮮の青磁、日本の漆器など、さまざまな材質の香炉からうかがえる多彩な東アジアの造形美をご鑑賞ください。

お問い合わせ 和泉市役所
〒594-8501 和泉市府中町二丁目7番5号
☎41-1551 (代)
<http://www.city.izumi.osaka.jp/>

平成20年8月末現在

人口 183,843人(+47)
男 89,585人(+44)
女 94,258人(+3)
世帯数 69,694(+60)
()内は前月比
面積 84.98km²

れたことは、美術館の出発点として、非常に意義深く、貴重なことといえます。



どんな美術品があるの？

初代久保惣太郎氏が求めた富岡鉄斎の掛軸三幅が久保惣コレクションの始まりとされています。その後、二代惣太郎氏が夫人とともに表千家の茶の湯に親しんだことから茶道具を収集し、三代惣太郎氏は書画や工芸品を収集しました。この三代惣太郎氏の収集した作品の中に、国宝「青磁鳳凰耳花生銘万声」や宮本武蔵筆の重要文化財「枯木鳴鶴図」など久保惣コレクションの核となる国宝2点、重要文化財28点が含まれています。意外に知られていませんが、この30点という指定品数は、地方公共団体の保有数としては、全国一を誇っています。



どんな展示会をするの？

一年間に6回、内容の異なる企画展を開いています。本紙でも毎号、その月に展示する代表的な作品を表紙で紹介し、展示会の案内を掲載しています。浮世絵版画、茶道具、中国美術、源氏絵など所蔵品の中からテーマを設けて行う常設展のほか、毎年春に実施する久保惣コレクションの名品展も好評です。また、秋には全国の美術館などから作品を拝借し、特別展を行っています。今秋の特別展では、「香炉」と題して日本、朝鮮、中国のさまざまな香炉とお香に関する作品約150点を紹介します（詳細は本紙30ページに別掲）。



誰が展示してるの？

美術品に関するすべてのことに携わっている専門の職員のことを学芸員といいます。作品を管理、保存したり、作品について調査、研究をしたり、展示会を企画して、実際の展示作業も行います。収蔵庫から作品を出して展示し、また収蔵庫に納める、という作業ひとつをとっても、豊富な経験を持ち合わせていなければなりません。言い換えれば、美術品の命にかかわる仕事といえます。ここで、国宝「青磁鳳凰耳花生銘万声」を取り上げ、日頃目にする機会のない撤回の様子を紹介してみよう（右下写真参照）。

このように、貴重な文化財を後世に



展示状態を確認したうえで、転倒防止のテグスを慎重に外します。



この作品は三重の箱に収納します。



丁寧に一つずつの箱に収納します。



最後は風呂敷に包み、収蔵庫へ。



しっかりと両手で持ち、展示ケースから出します。



たのしみ方のコツはなに？

確実に引き継ぐために、慎重な作業が行われています。

土曜日は、ほぼ隔週で学芸員による展示解説を行っています。また、中国工芸や西洋近代美術の展示室では、常に音声ガイドを用意しています。

展示解説も音声ガイドも無料なので（入館料が必要）、美術品鑑賞の参考にしてみてはいかがでしょうか。

本紙次号では、美術館に親しんでいたためだけのさまざまな活動について紹介します。

美術館・54・0001



花と緑
株式会社

国華園

大阪府和泉市善正町10番

TEL0725-92-2737 (代表)

菊づくり王座決定戦

日本菊花全国大会

10月20日～11月23日
(開催期間中無休)

新しい 市議会議員決まる



柏 富久蔵
葛の葉町・無・5 66歳



赤坂 和見
鍛冶屋町・公・9 61歳



金児 和子
青葉台二・無・3 63歳



石原日出子
鶴山台三・公・1 49歳



小林 昌子
緑ヶ丘二・無・3 61歳



大橋 涼子
のぞみ野一・民・2 55歳



須藤洋之進
鶴山台三・民・6 73歳



早乙女 実
弥生町二・共・6 58歳



岡 博子
唐国町三・共・2 56歳



知覧 正勝
内田町三・無・1 52歳



杉本 淳
伏屋町三・無・1 54歳



小野林治三夫
府中町四・無・3 55歳

任期満了に伴う市議会議員一般選挙の投票が去る9月7日に行われ、新しい議員24人が選ばれました。(敬称略・右上から下に五十音順)
 立候補者は32人(現職22人、新人10人)で、投票率は50・77%でした。
 ※敬称略。年齢は9月7日現在。町名は住所地。無は無所属、公は公明党、共は共産党、民は民主党。数字は当選回数



藤田 充
 三林町・無・1
 52歳



友田 博文
 下宮町・無・6
 60歳



森 悦造
 浦田町・無・6
 73歳



西口 秀光
 富秋町・無・7
 53歳



矢竹 輝久
 上代町・共・4
 52歳



服部 敏男
 小田町・公・2
 55歳



山本 秀明
 青葉台二・無・3
 44歳



浜田 千秋
 池田下町・民・2
 51歳



着本 直幸
 阪本町・無・2
 63歳



吉川 茂樹
 富秋町・公・4
 49歳



原口 裕見
 山荘町・公・3
 58歳



辻本 孔久
 久井町・無・2
 62歳

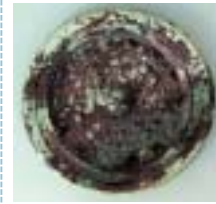
和泉の歴史を知ろう



和泉黄金塚古墳

和泉黄金塚古墳国史跡指定記念
「いずみの国歴史館特別展 和泉黄金塚の時代」

和泉黄金塚古墳は昭和25・26年に発掘調査され、埋葬施設から「景初三年」銘の画文帯四神四獣鏡が出土したことでよく知られ、貴重な文化財として認識されてきました。和泉黄金塚古墳が国史跡に指定されたのを記念して、特別展を行います。



場所…いずみの国歴史館（まなび野2〜4）

期間…10月4日（土）〜12月7日（日）

時間…午前10時〜午後5時（入場は午後4時30分まで）

主な展示品…和泉黄金塚古墳『重文・「景初三年」銘画文帯四神四獣鏡（東京国立博物館）』、『円筒埴輪（大阪府立鳳高校）』、『菩提池西遺跡『形象埴輪（大阪府立泉大津高校）』ほか

入館料…大人200円（160円）、高校・大学生100円（80円）

※（ ）は20人以上の団体料金。65歳以上、中学生以下、障害者（介護者1人含む）は無料。11月15日（土）・16日（日）は関西文化の日につき、無料

休館日…月曜日・祝日の翌日

□記念講演「和泉黄金塚古墳と三角縁神獣鏡」

日時…10月19日（日）午後1時〜

講師…福永伸哉氏（大阪大学大学院教授）

□歴史講座

開催日・内容…

○11月2日（日）：「未盗掘の前期古墳―庭鳥塚古墳の発見―」

△講師：河内一浩氏▽

○12月6日（土）：「泉州の古墳と世界遺産」△講師：白神典之氏▽

時間…いずれも午後1時〜

定員…各80人。当日、午後0時30分から先着順

□市史 古文書講座 初級編

対象…はじめて古文書に触れる人または初心者で、全日参加できる人

日時…10月19日（日）、11月9日（日）、30日（日）の午前10時〜正午

定員…30人

申込…10月7日（火）から定員に達するまでいずみの国歴史館で電話受け付け

問…いずみの国歴史館

2008和泉国古代史遊ing「光明池から松尾寺へ 歴史と伝説を歩く」

今年の和泉国古代史遊ingでは、市内屈指の古刹として知られる松尾寺と松尾谷周辺の歴史と伝説を訪ねて、紅葉に彩られた秋の和泉路を巡ります。

日時：11月15日（土）午前9時〜（午前8時30分集合）

集合場所：泉北高速鉄道「光明池駅」南の広場

コース：光明池→谷山池・梨本池→松尾寺→松尾寺のくす→和泉市久保惣記念美術館→いずみの国歴史館

講師：栄原永遠男氏（大阪市立大学大学院教授）、仁木宏氏（大阪市立大学大学院准教授）

申込：はがきに住所、氏名、電話番号、参加人数を記入のうえ10月6日（月）から11月7日（金）まで＜必着＞に、〒594-8501、和泉市役所文化財振興課へ郵送またはFAX（41・0599）で受け付け

問：文化財振興課

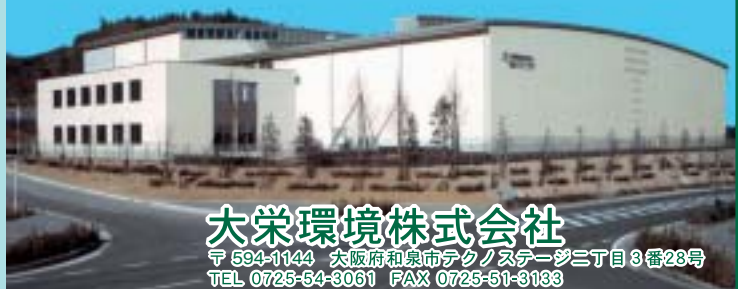
今月のお花は、コスモスとひまわりです。



和泉リサイクル環境公園

〒594-1116 大阪府和泉市納花町407-15
TEL 0725-55-6969 FAX 0725-55-9966

和泉エコプラザ



大栄環境株式会社

〒594-1144 大阪府和泉市テクノステージ三丁目3番28号
TEL 0725-54-3061 FAX 0725-51-3183

高齢者インフルエンザ予防接種



高齢者インフルエンザ予防接種実施医療機関

所在地	医療機関名	電話番号	予約
府中町	内科川北クリニック	41-3001	要
	村田胃腸科内科	45-3119	不要
	藤原皮膚科医院	41-4893	要
	山本内科	41-4881	要
	まんだいレディースクリニック	40-6088	要
	松田医院	41-0028	不要
	田中循環器科	41-0348	不要
	奥村病院	41-2378	要
	和泉市立病院	41-1331	要
	大嶋内科医院	41-0390	不要
	整形外科嶋嶋クリニック	43-8088	要
	オオタクリニック	46-8864	要
	久我胃腸科内科	41-6700	要
	田川医院	41-1245	不要
肥子町	府中病院	43-1234	要
和気町	金澤クリニック	46-1026	不要
	河合クリニック	41-0053	要
	芳春会診療所	46-0460	要
	和気河合医院	41-0357	要
	長野内科	46-1212	不要
寺門町	岡本内科	45-5040	要
寺田町	のぞえ耳鼻咽喉科	45-0475	要
今福町	新仁会病院	45-5661	要
観音寺町	頼クリニック	46-0500	不要
弥生町	耳鼻咽喉科サージクリニック	47-3113	要
	老木医院		
黒鳥町	大友クリニック	40-3318	不要
伯太町	川西医院	44-8888	要
	原田整形外科クリニック	46-4601	要
池上町	水田内科クリニック	47-0088	不要
	坂口医院	43-4700	要
幸	和泉市立和泉診療所	44-6921	要
	オクダ内科医院	46-0039	不要
葛の葉町	いけだクリニック	44-4481	不要
	光生病院	45-3381	要
上町	平林医院	41-2943	要
	馬場病院	43-2010	不要
	和泉北信太 特別養護老人ホーム	46-1211	要
	銀杏会診療所	46-7600	要
上代町	西本整形外科	41-5800	要
尾井町	林医院	45-0040	不要

入院・入所者のみ実施

所在地	施設名	電話
和気町	社会福祉法人光生会 ピープルハウス診療所	47-3353
松尾寺町	介護老人保険施設 プリムラ和泉	54-1912

問：保健センター ☎44・1001

種してください

※ワクチン不足となる場合もあり、期間内で早めに接種してください

※本市以外に住民票のある人やむを得ない事情により接種を希望する場合は、保健センターまでお問い合わせください

※対象外の方がインフルエンザ予防接種を希望する場合は任意接種となりますため、接種料金は全額自費となります。また、接種回数も年齢等により1回または2回となるため詳しくは実施医療機関で相談してください

※インフルエンザ予防接種説明書及び予診票は市内実施医療機関にあります

※インフルエンザ予防接種説明書及び予診票は市内実施医療機関にあります

※インフルエンザ予防接種説明書及び予診票は市内実施医療機関にあります

※インフルエンザ予防接種説明書及び予診票は市内実施医療機関にあります

※インフルエンザ予防接種説明書及び予診票は市内実施医療機関にあります

※インフルエンザ予防接種説明書及び予診票は市内実施医療機関にあります

※インフルエンザ予防接種説明書及び予診票は市内実施医療機関にあります

※インフルエンザ予防接種説明書及び予診票は市内実施医療機関にあります

※インフルエンザ予防接種説明書及び予診票は市内実施医療機関にあります

※インフルエンザ予防接種説明書及び予診票は市内実施医療機関にあります

※インフルエンザ予防接種説明書及び予診票は市内実施医療機関にあります

※インフルエンザ予防接種説明書及び予診票は市内実施医療機関にあります

※インフルエンザ予防接種説明書及び予診票は市内実施医療機関にあります

※インフルエンザ予防接種説明書及び予診票は市内実施医療機関にあります

※インフルエンザ予防接種説明書及び予診票は市内実施医療機関にあります

※インフルエンザ予防接種説明書及び予診票は市内実施医療機関にあります

※インフルエンザ予防接種説明書及び予診票は市内実施医療機関にあります

※インフルエンザ予防接種説明書及び予診票は市内実施医療機関にあります

高齢者インフルエンザ予防接種

市では、10月15日（水）から

インフルエンザの予防接種を行います。次の対象者で希望する人は、左表の市内実施医療機関に直接申し込んでください。（義務接種ではありません）

対象者以外の方がインフルエンザ予防接種を希望する場合は任意接種となりますため、接種料金は全額自費となります。また、接種回数も年齢等により1回または2回となるため詳しくは実施医療機関で相談してください

対象・・・65歳以上の人（65歳の誕生日前日から接種可能）

※60歳以上～65歳未満で身体障害者1級に相当する心臓、じん臓、呼吸器の機能、またはヒト免疫不全ウイルスによる免疫の機能障害を有する人

実施期間・・・10月15日（水）～12月31日（水）

接種回数・・・1回

持物・・・健康保険証など

料金・・・接種者負担金1,000円（対象者で生活保護受給者は無料）

実施場所・・・市内実施医療機関

（左表参照）

月31日（水）

実施場所・・・市内実施医療機関

（左表参照）

月31日（水）

実施場所・・・市内実施医療機関

（左表参照）

月31日（水）

実施場所・・・市内実施医療機関

（左表参照）

月31日（水）

実施場所・・・市内実施医療機関

和気町

健康コーナー

このコーナーでは健康に関すること、予防接種の日程等を掲載しています。

献血にご協力を

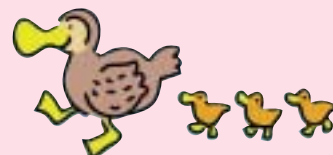
市内で行われる献血は下表のとおりです。また当日と翌日の府内の献血場所をフリーダイヤルで案内しています。

☎0120・52・4133

実施日	場所	時間
10月3日(金)	JR和泉府中駅前	午前10時～午後4時30分
11月7日(金)	JR和泉府中駅前	午前10時～午後4時30分

※正午～午後1時は休憩のため採血は行っていません

※輸血による感染症の拡大防止のため、運転免許証などで本人確認を実施しています。皆様のご協力をお願いします



本当に救急車が必要ですか？

救急車の適正利用を市民みなさんのご協力をお願いします。

和泉市の救急出動件数は毎年増加しています。その中で軽症が66%を占めており、緊急性がなく救急車を要請するケースもあって、本当に緊急性のある傷病者への対応に支障をきたすことが予想されます。

本市における平成19年中の救急出場件数は7,931件で、前年に比べ148件増加しています。

市では、増加する救急需要に対応すべく兼任救急隊を1隊増隊し、4台の高規格救急車で救急事案に対応しています。

119番の出動要請を受けると、現場に最も近い救急隊が出動しますが、救急隊がすべて出動中の場合は、隣接の消防へ応援要請をして、救急車が現場に駆けつけることとなります。このため1分1秒を争う生命の危険がある傷病者を待たせてしまうこととなります。

出動要請の中には、かすり傷程度で呼んだり、急を要する病気ではないのに呼ぶなどの、安易な要請もあり、増加の一因にもなっています。

事故や急病で救急車以外搬送の手段がなく、病状から見て緊急に病院に搬送しなければならない場合は迷わずに119番通報してください。これ以外の場合は119番する前に、家用車やタクシーが利用できるか、今一度検討してみてください。

消防本部では、診察可能な病院などをテレフォンサービスで案内しますのでご利用ください。

尊い生命を救うために、救急車の適正な利用をお願いいたします。

問：消防本部 ☎41-0119



保健所だより ☎41-1342

未熟児・障害児・慢性疾患児等の療育相談 (要予約)

対象：未熟児で生まれた乳幼児と身体障害や小児慢性疾患を持つお子さん (18歳未満)

日時：10月10日 (金) の午後 (予約制)

内容：医療・発達相談 (小児科医、心理判定員による相談)

肝炎ウイルス検査 (要予約)

日程：10月16日 (木)

受付時間：午前9時30分～10時30分

エイズ・クラミジア検査と相談

プライバシーは守ります。電話で

の相談もできます。

日程：10月8日 (水)・22日 (水)

受付時間：午前9時30分～11時

こころの健康相談 (要予約)

こころの健康相談 (精神病・アルコール依存症・認知症・思春期・ひきこもり等) 電話で予約を。

ソーシャルワーカー・保健師・精神科嘱託医が相談をお受けします。

井戸水等飲料水の水質検査

有料です。電話で予約してください。

飼えなくなった犬の引き取り

月・水曜日 (休日、休日の前日を除く) の午前9時30分～正午、午後1時～4時に印鑑を持って連れ

てきてください。

費用：成犬1頭1,400円 (子犬は別に規定)

※飼えないからといって捨てないでください (動物遺棄は犯罪です)

住居衛生相談

住宅内の衛生害虫、化学物質

(ホルムアルデヒド等) の相談をお受けします。

ビデオテープの貸し出し

健康づくりのためのビデオテープを無料で貸し出していますのでご利用ください。



● 予防接種

ポリオ・麻しん・風しん・三種混合・二種混合の予防接種は市内実施医療機関で行っています。市内医療機関については「予防接種手帳」または「保健センター・保健福祉センターからのお知らせ」をご覧ください。

4月から5年間の時限措置として、麻しん・風しん予防接種に第三期・第四期が追加に

昨年、10代及び20代で麻しんが流行したことで、平成18年4月1日から実施した麻しん風しんの2回接種制度に加えて、同一年代が集団で生活、かつ麻しんの予防接種を1回しか受けていない年代に、抗体を付与するための補足的な接種として次の対象者に対し、2回目の予防接種を受ける機会をもうけるものです。

接種方法

麻しん及び風しんの第三期・第四期予防接種に使用するワクチンは、原則麻しん風しん混合（MR）ワクチンとする。（希望者は単味ワクチンも可能）

平成20年度対象者：○第三期…中学1年生（平成7年4月2日～平成8年4月1日生まれの人）

○第四期…高校3年生相当（平成2年4月2日～平成3年4月1日生まれの人）

日本脳炎第二期（標準対象年齢小学4年生）

日本脳炎予防接種は平成17年5月に厚生労働省から「接種勧奨中止の勧告」が発令されているため、平成20年4月時点では予診票は配布していません。接種を希望する人は予診票を保健センターまたは保健福祉センターまで取りに来てください。

● BCG予防接種

対象：生後3～6か月未満

実施日時：下表のとおり

実施日	時間	場所
10月8日（水）	午後2時～3時30分	保健福祉センター
10月28日（火）	午前10時～11時30分	保健センター

※予約不要

持ち物：母子健康手帳、BCG予診票

● 身体障害者のためのリハビリ教室

仲間との交流やいろいろな体験を通して自信をつけ、自分らしさを取り戻すために専門スタッフがお手伝いします。

※日時については、保健福祉センターへお問い合わせを

場所：保健福祉センター

内容：運動、外出、料理など

問：保健福祉センター

● 乳幼児健康診査

健診日・場所：下表のとおり

※対象児には健診日2週間前までに個別通知します

※北部・中南部地区に分け、2か所で実施しています

健診名	健診日	場所	対象児
4か月児健診	10月27日（月）	保健センター	平成20年6月生まれ
	10月20日（月）	保健福祉センター	
1歳6か月児健診	10月7日（火）	保健福祉センター	平成19年3月
	10月14日（火）	保健センター	上旬～中旬生まれ
	10月21日（火）	保健福祉センター	平成19年3月
	10月28日（火）	保健センター	中旬～下旬生まれ
2歳6か月児 歯科健診	10月3日（金）	保健センター	平成18年4月生まれ
	10月17日（金）	保健福祉センター	
3歳6か月児健診	10月1日（水）	保健福祉センター	平成17年3月
	10月8日（水）	保健センター	上旬～中旬生まれ
	10月15日（水）	保健福祉センター	平成17年3月
	10月22日（水）	保健センター	中旬～下旬生まれ

● スプーンレッスン（離乳食講習会）

対象及び実施日：下表のとおり

実施日	対象児	申込開始日	場所
10月23日（木）	平成20年5月～6月生まれ	10月1日（水）	保健センター
11月27日（木）	平成20年6月～7月生まれ	11月4日（火）	保健福祉センター

時間：午後2時～3時30分（午後1時30分から受け付け）

定員：30人 参加費：無料

内容：栄養士による講話・調理実演・試食（保護者のみ）

持ち物：母子健康手帳

申込：申込開始日から定員に達するまで各実施場所で電話受け付け

● ハロー赤ちゃん（妊婦）教室

対象：妊婦とその家族（妊娠週数は限定していません）

実施日：下表のとおり（3回シリーズ）

実施日 ※いずれも木曜日	申込開始日	場所
10月9日、16日、23日	受付中	保健福祉センター
11月13日、20日、27日	10月6日（月）	保健センター

※参加者には出産後にOB会の案内をします

時間：午後1時～3時30分

参加費：無料

持ち物：母子健康手帳、筆記用具、お茶（必要な人）

申込：定員に達するまで実施場所で電話受け付け

● 仲よし会（機能訓練）

対象：脳卒中の後遺症などにより、コミュニケーションに障害のある人で、おおむね40歳～64歳の人

日時：10月21日（火）の午後1時30分～3時30分

場所：保健センター

※来所の際には事前にお電話ください

問：保健センター

図書館カードは4館施設と自動車文庫共通です。本やビデオ等は市内のどの図書館でも返却できます。

自動車文庫巡回予定

駐 車 場 所	巡回時間	10月	11月
上代町(鶴山台7-パソコフォート内)	3:40~4:50	8	5・26
上町(府営北信太住宅2棟棟)	1:30~2:30	28	18
光明台二丁目(光明台3号公園内)	1:30~3:00	9	6・27
光明台北小学校	1:30~3:00	22	12
信太小学校	3:30~4:30	21	11
鶴山台北小学校	3:00~4:30	28	18
鶴山台三丁目(コミュニティセンター-駐車場内)	1:30~3:00	21	11
鶴山台南小学校	1:30~3:00	8	5・26
伏屋町三丁目(伏屋町会館前)	3:30~4:40	22	12
南池田小学校	3:30~4:30	9	6・27
南松尾小学校	3:10~4:30	23	13
南横山小学校	1:30~3:00	1・29	19

情報と交流の拠点
Library
図書館
http://www.library.izumi.osaka.jp/

和泉図書館

開館時間：火曜～土曜…午前10時～午後6時
日曜…午前10時～午後5時
休館日：6日(月)・10日(金)・14日(火)
20日(月)・27日(月)
所在地：和泉市府中町四丁目20-1
電話：44・3071

シティプラザ図書館

開館時間：午前10時～午後8時
休館日：17日(金)
(毎月第3金曜日)
所在地：和泉市いぶき野五丁目4-7
(和泉シティプラザ内)
電話：57・6670

にじのとしょかん

開館時間：火曜～土曜…午前10時～午後6時
日曜・祝日…午前10時～午後5時
休館日：6日(月)・13日(月・祝)
20日(月)・27日(月)・31日(金)
所在地：和泉市伯太町六丁目1-20(ゆう・ゆうプラザ内)
電話：47・1040

南都リージョンセンター図書館

開館時間：火曜～日曜、祝日…午前10時～午後6時
休館日：3日(金)・6日(月)・14日(火)
20日(月)・27日(月)
所在地：和泉市仏並町398-1(南都リージョンセンター内)
電話：92・3811

和泉図書館・シティプラザ図書館10月の行事

行事名	テーマ・内容	和泉図書館		シティプラザ図書館		
		開催日	時間	開催日	時間	場所
こども手づくり教室	どうぶつ	1日(水)	午後2時30分～4時	-	-	-
こどもまつり	大型絵巻物「おおきなおおきなおいも」ほか	4日(土)	午後3時～4時	25日(土)	午後3時～4時	地下1階リハーサル室
おりがみ教室	箱	22日(水)	午後2時30分～4時	3日(金)	午後2時30分～4時	3階学習室1A・1B
おはなしのひ	三枚のおふだ ※対象:小学生以上	25日(土)	午後2時30分～3時	-	-	-
ちいさなおはなしかい	たぬきのおはなしPART1	-	-	9日(木)	午前11時～11時30分	お話室
おはなしかい	たぬきのおはなしPART2	-	-	18日(土)	午前11時～11時30分	お話室
大人のための読書会	長与善郎「竹沢先生と云う人」	-	-	24日(金)	午後1時30分～	4階IT学習室

※おりがみ教室は「おりがみ」を、工作教室・手づくり教室は「ボンド・はさみ」を持ってきてください

※和泉図書館の工作教室・おうたの日は、としょかんまつりのためお休みです

にじのとしょかん10月の行事

行事名	テーマ・内容	場所
テーマ別展示本コーナー	10月は「いも」をテーマにした絵本を展示しています	図書館内
作家別展示コーナー	10月は「アストリッド・リンドグレン」さんの本を展示しています	

参加費無料

2008としょかんまつり

日時：10月18日(土) 午前10時～午後4時

場所：和泉図書館

内容：○人形劇「北風のくれたテーブルかけ」

○おはなしコーナー(絵本などの読み聞かせ・ストーリーテリングなど)

○点字体験コーナー「点字で名刺を作ろう」

○音訳体験コーナー「あなたの声を録音してみませんか？」

○おうたコーナー「すてきなうたのコンサート」

○本のリサイクルコーナー(1人10冊まで無料、袋は各自持参)

○手づくりコーナー(おりがみ、手芸、リサイクル工芸)

※材料は用意しています。持って帰る袋を持参してください

○あそびコーナー

※駐車場に限りがありますので、公共交通機関をご利用ください

問：和泉図書館 ☎44・3071

市立病院で実施している
健診や講座をお知らせします

市民健康講座 「骨粗鬆症のはなし」

日時：10月28日（火）午後3時～4時30分
 場所：市立病院8階（R階）会議室
 講師：吉村奉修医長（整形外科） 参加費：無料 定員：35人
 申込：10月8日（水）午前9時から定員に達するまで市立病院
 総務課で電話受け付けまたは直接

市民の皆さんの健康を守る

信頼される病院をめざして

IZUMI Municipal Hospital

市立病院

所在地◆〒594-0071 府中町四丁目10-10
 電話◆41・1331
 ホームページ
<http://www.city.izumi.osaka.jp/hosp/>

インフルエンザ予防接種（予約制）

予約受付日：10月5日（日）午前9時～正午（電話予約のみ）、10月6日（月）以降は平日の午前9時～午後5時15分（電話または直接予約）
 ※妊娠中や卵アレルギーの人は接種不可
 接種期間：小児…10月中旬～平成21年1月末、大人…10月中旬～12月中旬
 実施曜日：○小児（6か月以上中学生以下）
 1回目…水曜日の午後3時30分と木曜日の午後3時
 2回目…月曜日の午後2時30分と午後3時30分
 ○大人…金曜日の午後2時30分と3時
 料金：小児1回につき1,700円（2回接種）
 大人2,500円（1回接種）

特定健康診査

対象：40歳以上で受診券をお持ちの人
 日時：毎週平日月～金曜日の午前8時～11時（祝日を除く）
 期間：和泉市国民健康保険加入者は平成21年2月末まで。他の保険加入者は受診券で期間、負担金をご確認ください
 ※65歳以上は介護検査も同時に受診できます
 持ち物：受診券、お元気チェック、健康保険証、介護保険証等
 申込：いずれも随時、市立病院で電話受け付け

人間ドック

対象：30歳以上75歳未満の和泉市国民健康保険加入者で、保険料の未納がなく、前回受診からおおむね1年経過している人
 日時：毎週火・木曜日の午前8時40分～午後1時頃（祝日を除く）
 定員：1日当たり4人
 受診費用：13,000円
 ※有料追加検査あり
 申込：いずれも随時、市立病院で電話受け付け

救急診療

診療科	診療日時
内科 (循環器科のみ)	月～金曜日（24時間体制、年末年始・祝日を除く）
外科系	外科 水・金曜日…24時間体制 土曜日…午前9時～午後5時15分 日曜日…午後5時15分～翌午前9時
	整形外科 火・木曜日…24時間体制 土曜日…午後5時15分～翌午前9時
	小児科 火曜日…午後5時15分～翌午前6時 土曜日…第2・4・5週の午後11時～翌午前6時

※祝日は外科・整形外科・脳神経外科のいずれかが分担して救急診療を実施します
 ※火曜日が祝日の場合の小児救急は、午後11時～翌午前6時まで行います
 ※診察を急に変更する場合があります。事前に電話でお問い合わせのうえ、お越しく下さい

なお、脳神経外科の診療が変更になります。

10月の診療日程

外来診療

診療科	月	火	水	木	金
内科（※1）	○	○	○	○	○
内科（糖尿病）			○	○	
外科	○	○	○	○	○
整形外科	○	○	○	○	○
脳神経外科		○	○	○	○
精神科			○		○
皮膚科	○	○	○	○	○
小児科	○	○	○	○	○
産婦人科	○	○	○	○	○
眼科	○	○	○	○	○
耳鼻いんこう科	○		○	○	○
泌尿器科	○	○	○	○	○
放射線科	○	○	○	○	○
女性専門外来（予約制）			○		

受付時間：午前8時～11時（精神科は午前10時30分まで）
 ※精神科の初診の人は予約制となっています（内線2120）
 ※（※1）…総合内科・循環器・呼吸器・消化器
 ※○は夜間診療も実施しています（受付は午後5時～7時）
 （外科の夜間診療は、外傷疾患に対応します）
 ※夜間診療では、特定健診・健康診断等は行っていません

健康豆知識 Vol.99

花粉症

秋はキク科植物（ブタクサ、ヨモギなど）の花粉症の季節です。水様性鼻汁、くしゃみ、鼻づまりが主な症状です。市販の点鼻薬や内服薬でもましになりますが、しばらく続けていると効果がないように感じられることもあります。特に鼻づまりがずっと続く場合、

花粉症（アレルギー性鼻炎）のほかにも、鼻茸、鼻中隔彎曲症、アデノイド増殖症などが鼻づまりの原因になる場合があります。たいていは耳鼻科ですぐに診断でき、また、それぞれの治療により改善します。鼻づまりはひどくなると嗅覚障害や、いびき、のどの違和感の原因にもなっていることがあるので、気になったことがあれば一度耳鼻科へお越しください。

耳鼻いんこう科 橋本千登恵

ひゅーまん らいふ

普段の生活の中から幅広い観点で、
女性問題、男性問題を取り上げます。

女性の再チャレンジ

女性にとって働くということ
は、結婚・家事・出産・育児を
どう乗り越えていくかが大きな
課題となります。同居する親が
いなくてもパートナーとのシエ
アを図る、充実してきた社会的
サービスをフルに活用するなど
して、自分の働き方、生き方を
コーディネートしていくことが
ポイントです。

自分にあった働き方を 選択する

就業することは、就業先の
規則や業務責任とともに、組
織の一員としての社会的責任
や人間関係など多くの制約や
協力関係の中に身を置くこと
になり、多くの子育て中の女

性にとって再就職は、それ
らと育児・家事等との両立
をどう行っていくかという
問題を解決していくことが
必要となってきます。しか
し、働き方の選択肢は1つ
だけではありません。また
子育て支援の環境も近年多
様化してきています。自分
の気持ちと周囲の状況を慎
重に判断し無理をせず自分
にあった働き方を選びまし
よう。

再就職をする場合

正社員（フルタイム）だ
けではなく、パートタイマ
ーや契約社員、派遣社員のよ
うに短時間労働、曜日限定労
働などの形態もあります。ま
ずは短時間での就業をして、
機会をみて正社員になるなど、
子どもの成長にあわせて就業
形態を変えていく女性も少な
くありません。ただし、これ
までは正社員募集での年齢制
限、採用条件（資格・スキル）
などが壁となり、実際働きた
い時期（年齢）に希望する就
職先がないといった声も聞こ
えてきます。しかし雇用状況
は絶えず変化していますので、
就職先は見つからないものと
あきらめずに再就職したいと
いう気持ちを大切に持ち続け

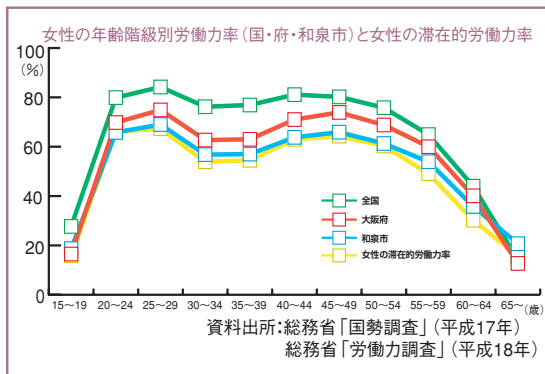
ることも必要です。それと
もにメンタル面の悩みや不安
を解決していくことも一つの
方法です。例えば、「前職から
のブランクが長すぎて社会復
帰をする自信がない」という
場合、社会復帰する自信がな
いという主な原因には、以前
のスキルが通用しないのでは
という不安、組織・人間関係
に溶け込めるかという不安、
時間的制約があるのに仕事を
こなせないのではという不安
などがあります。そこで、不
安を一つずつ克服していくた
めにも、子育てなどのブラン
ク期間を利用して、まず再就
職をするための準備をする、
または自分のライフスタイル、
人生設計と照らし合わせて就
業形態を変化させていく、そ
の計画をまず立ててみるこ
とも再チャレンジをしやすくす
る方法ではないでしょうか。

女性の労働力率と 潜在的労働力率

潜在的労働力率

「年齢階級別労働力率」では、
20歳代後半から30歳代の女性
の労働力率が落ち込み「M字
型」を描いているのが特徴で、
これは結婚や出産、育児など
のために一時退職し、育児に
手がかからなくなった頃、再
び働く形をあらわしています。

和泉市は国や府と比べても労
働力率は低く、M字型の落ち
込みも低い結果となっています。
また、子育て期の女性で
も働きたい意志のある人の割
合である「潜在的労働力率」
では、落ち込まずに高くなっ
ており、女性は働きたい意志
のあることがわかり、働く希
望はあっても出産、育児に負
担がかかるために仕事を辞め
ていることが明らかになって
います。



女性の再就職は様々な課
題があるのが現状です。

市では、「働きたい人の再チ
ャレンジ講座」等を開催し、
再就職を希望する人を応援し
ています。

問・男女共同参画課

10月1日～31日まで

関空でハロウィーン!

関西国際空港では10月1日(水)～31日(金)までハロウィーン・イベントを開催します!!
10月26日(日)には、好評のハロウィーン・パレードも行います。

会場: 展望ホールSkyView ほか
問: 展望ホールSkyView ☎072・455・2082

関西国際空港(株) ☎072・455・2201
ホームページ: <http://www.kansai-airport.or.jp>



消費者の窓

ATMコーナーまで誘い出し、
携帯電話で操作指示には注意!

「振り込め詐欺被害救済法」が施行

「オレオレ詐欺」や公的機関を名乗る「還付金詐欺」、「架空請求」、「融資保証金詐欺」といった振り込め詐欺の被害が急増しています。警視庁のホームページに公表された振り込め詐欺の被害状況によれば、平成19年1月から3月までの件数は3、354件に対して平成20年1月から3月までの件数は5、552件。被害件数はおよそ1.6倍と急増しています。こういった状況のなか、6月21日に、「振り込め詐欺被害救済法」が施行されました。

今回は、振り込め詐欺被害

救済法と振り込め詐欺の被害にあわないための注意点についてお知らせします。

振り込め詐欺被害救済法

振り込め詐欺被害救済法とは、振り込め詐欺やヤミ金融犯罪により金融機関の口座に振り込まれ、残っている資金を被害者に支払う手続きを定めた法律です。口座に残る資金が1、000円未満や場合によっては支払いの対象とならない場合もあります。また、口座に残る資金を申請した被害者が多数の場合は被害額に応じて分配し支払われます。

オレオレ詐欺について

オレオレ詐欺とは代表的な振り込め詐欺で、加害者が「オレだけど、交通事故を起こし今すぐ示談金が必要だ」「サラ金からの借金で業者から返済を迫られ困っている」など、身内を騙り切羽詰まった声で緊急事態を告げ金融機関口座にお金を振り込ませる手口です。

被害にあわないために

○普段から身内の中で話し合
い緊急時の合言葉を決めておくことや緊急時の連絡先を交換しておくこと。
○すぐに行動に移さず信頼できる人や警察などに相談しま

しょう。

還付金詐欺について

還付金詐欺は最近被害が急増している手口です。公的機関の職員を装い「年金の未払い金を還付します」や「税金を還付します」などと電話があり「携帯電話とキャッシュカードをもってATMコーナーに今すぐ行き手続きしないと無効になります」と言葉巧みに金融機関やコンビニエンスストアのATMコーナーへと誘い出します。その後、携帯電話で連絡を取り還付金を受け取る手続きと錯覚させ振り込ませる手口です。

被害にあわないために

○公的機関がATMを操作させ還付金を返還することは絶対ありません。不審と思ったら場合は、公的機関に問い合わせし、確認しましょう。
○高齢者に被害が多くあらかじめ金融機関でATMでの振

り込みの限度額を下げても被害にあっても被害金額が少なくなります。

その他に郵便・インターネットを利用して不特定多数の者に
対し、架空の事実を口実とした
料金を請求する文書を送付する
などし、現金を預金口座等に振
り込ませる「架空請求」や実際
には融資しないにも関わらず、
融資する旨の文書を送付するな
どし、融資を申し込んできたも
のに対し保証金等を名目に現金
を預金口座等に振り込ませる
「融資保証金詐欺」等の被害も報
告されています。「すぐに振り込
まない、一人で振り込まない」
ということを念頭において行動
し、消費者相談室に相談しまし
よう。もし、被害に遭った場合
は、左図のように手続きを行
います。手続など、わからないこ
となどありましたら消費者相談
室までお問い合わせください。

問・商工観光課

「振り込め詐欺被害救済法」被害金支払いの流れ

被害にあった場合は必ず警察と振込先の金融機関に申し出をすること

対象口座は「預金保険機構」からインターネット(預金保険機構ホームページ(<http://furikomesagi.dic.go.jp/>))を利用し順次公告されます。

「預金保険機構」からインターネットで被害金支払いの受け付けを公告します。

被害者は振込み先金融機関に支払い申請を行います。申請時には振込みの事実が確認できる資料や本人確認書類が必要になります。

振込み先金融機関より被害金が支払われます。



毎週金曜日は **マンツーマンパソコン教室** 開催中!

初心者向けの個人レッスンで、みっちり1時間半、学習できます。和泉市、泉大津市にお住まいの方ならどなたでもご参加いただけます。ご夫婦、お友達との参加もOK! (講座の内容は同じになります。)

参加費：1,000円(税込)
お申し込み締め切り：開催日の2週間前まで
※応募者多数の場合は抽選となり、当選の方のみご連絡させていただきます。

11月開催予定	
11/7、11/14、11/21、11/28	
受講時間	テーマ
10:30~12:00	①ウィンドウズ
13:00~14:30	②ワード
15:00~16:30	③エクセル
希望の日、時間、テーマを選んでご応募ください。	

マンツーマンパソコン教室のお問い合わせ、ご応募は
ジェイコムショップ和泉中央店 0725-26-0015

和泉市いぶき野4-5 エコール・いずみ北館2F
【営業時間】 10:00-19:00 【定休日】 水曜日

Q&A 労働相談

労使慣行の効力について

【相談します】

私は、従業員30人程度の会社に入社して1年になります。就業規則はありますが、「昇給は年1回とする」「休日は労働基準法どおりとする」など、内容が非常に大雑把です。しかし実態は、昇給期日が一定であったり、週休二日であったり就業規則には定められていない労働条件が定着し、慣習化しています。とはいえ、これらは明文化されている訳ではないので、いつでも社長の一言で変更されるのではなにかと心配です。何か良い方法はありますか。

【お答えします】

お尋ねの場合は、従来から

の慣習が労使間の労働契約になつていふものと考えられますので、社長がそれらを変更したといつても、従業員側が納得できないときには変更できないものと思われまふ。すでに慣習として定着しているものであれば就業規則の定めとして明文化することを求められてはいかかでしょうか。

【ここがポイントです】

1、民法の「法令中の公の秩序に関する規定と異なる慣習がある場合において、法律行為の当事者がその慣習による意思を有しているものと認められるときは、その慣習に従う。」という規定をはじめ、慣習は、あらゆる社会生活分野でその効力が認められています。

2、労働関係の分野では、労働関係が継続的な関係であるとの特色から、慣習・慣行が特に重視されています。また、労働関係の面で慣習・慣行の存在が認められた場合には、当事者はこれを守るべきものであるとされ、あるいは、行為の正当性の判断基準とされています。

3、労使間において定着している慣習・慣行は、一般的に労働契約の内容になつてい

ものともみなされます。そのため、変更は当事者間の合意によつて行われるべき事柄であり、使用者がこれを変更したといつても、労働者側が納得しないときは、変更ができません。

4、使用者が慣習・慣行を認めないような就業規則を作成したとしても、裁判所は作成前から従業員であった者については、その者の同意がない限り、慣習・慣行に基づく契約内容を変更できないとの考え方を採っています。

問：労働政策課

合同就職面接会参加事業所を募集

市では、テクノステージ和泉やトリヴェール和泉西部ブロックで操業する事業所の人材確保を応援するために、関係機関と連携しながら合同就職面接会参加企業を募集しています。多数の求人を出していただきたいと思つていますので、参加をお願いします。なお、市民の皆さんへの求人情報の提供につきまは、後日、全戸配布するチラシ、市のホームページでお知らせします。

問：労働政策課

10月は労働保険適用促進月間

10月は労働保険適用促進月間です。労働者（パート・アルバイトも含みます）を一人でも雇用する事業主は、労働保険（雇用保険・労災保険）に加入しなければなりません。まだ加入していない場合は、早急に手続きをしましょう。

※パートタイム労働者でも、次の要件を満たす場合、雇用保険の被保険者になります

- 1、1週間の所定労働時間が20時間以上であること
- 2、1年以上引き続き雇用されることが見込まれること

労働保険年度更新手続き期間が変更

平成21年度から申告・納付期間が6月1日～7月10日に変更されました。

問：ハローワーク泉 大津 ☎32・5181（雇用保険）、泉大津労働基準監督署 ☎32・3888（労災保険）

大阪府最低賃金が改正

10月18日（土）から「大阪府最低賃金」の金額が次のとおり改正されます。

時間額・・・748円

問：大阪労働局労働基準部賃金課

☎06・6949・6502

和泉市・泉大津市
葬儀件数
シェアNo.1

是非一度ご見学ください。随時ご見学受付。

W-ing 葬 メモリアルホールの家族葬

多彩な葬送プランをご用意しております。

密葬、家族葬、一般葬、団体葬、年忌法要に、安心してご利用頂ける総合葬儀会館です。



JR阪和線
和泉府中駅前

和泉府中メモリアルホール
和泉市府中町7丁目2番18号
☎0725-43-1231

24時間年中無休



泉北高速鉄道
和泉中央駅徒歩15分

和泉中央メモリアルホール
和泉市唐国町2丁目3番9号
☎0725-53-4499

24時間年中無休

※当地域の業者葬儀件数としてのシェア



<http://www.selvice.co.jp/>

相談あんない

開設相談		日時	10月	11月	場所
市民	日常生活での様々な問題を市職員が	月曜日～金曜日 午前9時～午後5時15分(電話相談も行っています。)			市民相談室 ☎41・1551
法律	訴訟などの法律に関することを弁護士が	火・木曜日と毎月第1・第3・第4水曜日の 午後1時～予約制(市民相談室に申込を・電話可)			
行政	国・府などへの苦情・要望を行政相談委員が	第1火曜日午後1時30分～3時30分 第4月曜日午前10時～正午	—	4	和泉シティプラザ南棟2階
登記	土地や家屋等の登記測量手続を土地家屋調査士と司法書士が	第1金曜日午後1時～3時 当日午前9時から電話予約	3	7	
多重債務	クレジット・サラ金の返済を司法書士が	第2金曜日午後1時～3時 当日午前9時から電話予約	10	14	市民相談室 ☎41・1551
労働	年金・労災や就業規則を社会保険労務士が	第2金曜日 午後1時～4時	10	14	
税務	相続税・贈与税等に関する相談を税理士が	第2木曜日午後1時～4時 当日の午前9時から電話予約	9	13	和泉シティプラザ南棟2階
日曜労働	年金・就業規則・解雇問題等を社会保険労務士が	第1日曜日 午後1時～4時	5	2	
女性問題総合	女性問題に関する相談を女性カウンセラーが	カウンセリング(予約制) 第2・4火曜日 午後1時～4時	14・28	11・25	男女共同参画センター (和泉シティプラザ北棟4階) ☎57・6640
	女性問題に関する相談を女性弁護士が	法律相談(予約制) 毎月第4火曜日 午後1時～4時	28	25	
女性問題 総合電話	女性問題に関する相談を女性電話相談員が	第1～第4水曜日 午前10時～正午と 午後1時～3時	1・8	5・12	相談専用電話 (男女共同参画センター内) ☎57・7900
		第1～第4木曜日 午後6時～8時	15・22	19・26	
			2・9	6・13	
人権	様々な人権に関する問題が生じた場合人権擁護委員が	第1・3月曜日 午後1時～3時	6・20	17	人権国際課 ☎41・1551
介護保険 苦情調整	介護サービスの苦情を苦情調整委員が	第4月曜日(予約制) 午後1時～3時	27	—	市民相談室 ☎41・1551
心配ごと	あなたの悩みを心配ごと相談員が	火曜日 午後1時30分～4時	7・14 21・28	4・11 18・25	社会福祉協議会 ☎43・7514
消費者	消費生活の苦情などを専門相談員が	月～金曜日午前10時～正午、午後1時～4時 水・金曜日は和泉シティプラザでも行います。 (第5の水・金曜日は行いません)			商工観光課 ☎41・1551
子育て なんでも (家庭児童)	育児や家庭の悩み、虐待などについて家庭児童相談員やなんでもアドバイザーが	月～金曜日 午前9時～午後5時15分(電話相談も行っています。)			子育てなんでも相談センター 子育て支援室内☎41・1551 北松尾保育園内☎54・2141
母子自立支援	母子家庭の悩みや就労支援を母子自立支援員が	月・火・水・金曜日 午前9時～午後5時15分(電話相談も行っています。)			子育てなんでも相談センター 子育て支援室内☎41・1551
母子健康	妊産婦や母子の健康管理などを保健師が	月曜日～金曜日 午前9時～午後5時15分			保健センター ☎44・1001 保健福祉センター ☎57・6620
健康	40歳以上の市民の健康について保健師が	予約制			
障害福祉 なんでも	障害があることでお困りのことや不安なことはありませんか	月・水・金曜日(祝日を除く)午前10時～午後4時 (相談無料・秘密厳守)			障害福祉課内相談コーナー ☎47・3001
商業	経営に関すること、設備改善方法をなどを専門相談員が	火曜日 午前10時～午後4時(事前に真珠組合事務所へ電話を)			ゆう・ゆうプラザ3階 真珠組合事務所 ☎45・1007
		金曜日の午前10時～午後4時			ものづくりサポートセンター (和泉商工会議所内)☎46・9000
教育	学校や家庭での教育問題を教育相談員が	月曜日～金曜日 午前9時～午後5時(電話相談も行っています。)			教育研究所 ☎56・0630
職業	テクノステージ和泉に就労希望の人、なかなか就職に就けない人を応援	月～金曜日 午前9時～午後5時15分			無料職業紹介センター ☎41・1778 労働政策課☎41・1551
	あなたの求職活動を応援	月・火・木・金曜日 午前9時～午後5時			サンライフ和泉 ☎55・2115
	55歳以上の求職活動を応援	月～金曜日の午前9時～午後5時15分			総合福祉会館内 高齢者職業相談コーナー ☎45・9977
就労支援	働く意欲があり、積極的に仕事を探しているにもかかわらず様々な事情で、なかなか就職できない人を応援	月曜日の午後1時～4時			和泉シティプラザ南棟2階
		火曜日の午後1時～5時			ゆう・ゆうプラザ☎44・0030
		水曜日の午後3時～8時			ゆう・ゆうプラザ幸分館 ☎43・1001
若者生活就労支援相談	木曜日の午前11時～午後4時(昼1時間休憩。予約制)			和泉シティプラザ南棟2階 予約は労働政策課(41・1551)	
就職や将来に悩んでいる若者(15～34歳)に対しキャリアカウンセラーが	火曜日の午前10時30分～(予約制)			勤労青少年ホーム ☎44・9221(水曜日休館)	
他の常設相談	商工業者融資(商工観光課)、消防(消防本部)、育児(子育て支援室)、心身障害者(障害福祉課)、老人・介護保険(高齢介護室)、心の病・アルコール症・認知症老人(和泉保健所)、就労支援(労働政策課)				

相談は無料

秘密は厳守されます

10・11月の日程は一部変更されています。

※10月20日(月)に行政相談を行います(要電話予約) 問:市民相談室

秋の催し



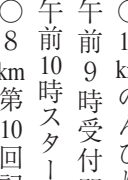
第10回記念大会 和泉弥生ロマン・ツデーウォーク

市では、10月18日(土)・19日(日)に和泉弥生ロマン・ツデーウォークを行います。

ウォーク参加者には、各商店街での湯茶接待や、ゴール会場で和泉市の特産品であるみかんが振る舞われます。

18日(土)の8km(第10回記念大会コース)には、元阪神タイガースの真弓明信氏と一しょに歩く企画もあります。

真弓明信氏



大会当日は第10回記念イベントとして、参加者全員に和泉市の特産品の進呈もあります。また、両日にわたり中央公園特設会場のステージイベントとして、和泉市商店連合会主催による大道芸やマジックショーなどが、19日(日)のステージには「クレヨンしんちゃん」と遊ぼう!

「クレヨンしんちゃん」と遊ぼう!



- 10月18日(土)
 - 040km 南部満喫コース：午前6時30分受付開始、午前7時30分スタート
 - 020km 緑と水の散策コース：午前8時受付開始、午前9時スタート
 - 012km のんびり散策コース：午前9時受付開始、午前10時スタート
 - 08km 第10回記念大会コース：午前9時30分受付開始、午前10時30分スタート
- 10月19日(日)
 - 025km 弥生ロマンコース：午前7時受付開始、午前8時スタート
 - 020km 白狐の足跡コース：午前8時受付開始、午前9時スタート
 - 08km 親子ふれあいコース：午前9時受付開始、午前10時スタート

スタート・ゴール会場：和泉中央駅前スグ中央公園(いぶき野)特設会場
 参加費：2,000円
 (事前申込1,500円)、中学生以下無料

記入のうえ、10月1日(水)までに郵便局で参加費を振り込んでください。
 ※中学生のみでの参加の場合は申込用紙を事務局まで送付ください

※この参加費で2日間参加できます。小学生以下は保護者の同伴が、また介助が必要な人は介助者の同伴が必要です
 ※両日とも8kmコースは団体歩行となります
 ※事前申込は10月1日(水)で終了します。当日、申込をする人は直接会場で受付をしてください
 申込：和泉シティプラザ出張所等の各種公共施設等に備え付けの申込用紙に必要事項を

和泉中央駅前スグ中央公園 特設会場でのイベント

10月18日(土)	10月19日(日)
午前11時～午後4時 * 商店街模擬店 * 「コナミススポーツ」 * キッズダンス「MINX&LUFT」 * 大道芸 * ピアノ弾き語り	午前10時30分～午後4時 * 商店街模擬店 * 「クレヨンしんちゃんと遊ぼう!」 * 大道芸 * 「クレヨンしんちゃんと遊ぼう!」 * ピアノ弾き語り * マジックショー「AKO」 * 「コナミススポーツ」
午後4時終了	

※出演者の都合により、催し内容が変更になる事もあります

メイン会場
 11(月)金曜日
 11(月)金曜日
 11(月)金曜日

和泉ええとこめぐり体験・観光バスツアー

日程：11月5日(水)、12日(水)
 集合場所・時間：JR和泉府中駅前(午前9時15分)、和泉中央駅(午前9時30分)
 行き先：大栄環境→環境リサイクル公園→昼食→いずみの国歴史館→みかん狩り体験→葉菜の森

定員：各40人
 参加費：2,500円(昼食代、体験料含)

※昼食は旬の地元食材にこだわった特別メニューを、いずみの国歴史館では、和泉黄金塚古墳国史跡指定記念として行われている『和泉黄金塚の時代』を学芸員による解説付きで観覧します

申込：10月6日(月)午前9時30分から定員に達するまで近畿日本ツーリスト(株)関西イベントコンベンション支店『いずみ観光バスツアー』係で電話(☎06・6202・0224)受け付け
 問：商工観光課

新「プライド」誕生。応援しています 和泉弥生ロマン・ツデーウォーク

10/18(土)・10/19(日)開催

PRIDE WORLD MARCH

WORLD MARCH 認定プライドショップ

日本ウォーキング協会公認指導員のいる店
ECOLL エコール・いずみ2F

ウォーク アップ
SHOES walk up
 和泉市いぶき野5丁目1番 ☎0725-57-0192

30km, 40km, 長距離のためのもつウォーキングシューズ。
 日本ウォーキング協会が協力により開発され、開発当初の試作シューズとなった本格的ウォーキングシューズ。国内の多くの大会のオフィシャルシューズとして採用された場合、シニアウォーキング靴人気を支持されています。

和泉市商工まつり

農林業祭&都市緑化・上下水道フェア

日時・10月25日(土)・26日(日) 午前10時～午後4時(雨天決行)

場所・池上曽根史跡公園

※周辺駐車場に限りがありますので、できるだけ公共交通機関をご利用ください

○和泉市商工まつり

会場では、地場産業である人造真珠、繊維製品の即売やガラス細工等実演などたくさんのお客様を設けています。

メインステージでは、25日(土)には各種団体の演技披露や「炎神戦隊・ゴーオンジャー



ばんばひろふみ 大月みやこ 永井裕子



丘みどり



炎神戦隊
ゴーオンジャー

10月25日(土)	
時間	メインステージ
9:50	音楽隊 音楽バンドバレード
10:00	開会式典
10:50	各種団体の演技披露
13:00	キャラクターショー/「炎神戦隊・ゴーオンジャー」ショー(1回目 終了後サイン会)
13:30	よさこいソーラン踊り
14:30	キャラクターショー/「炎神戦隊・ゴーオンジャー」ショー(2回目 終了後サイン会)
15:00	ビンゴゲームは地球を救う!! チャリティビンゴゲーム大会(先着3,000人)
16:00	終了
10月26日(日)	
時間	メインステージ
10:00	各種団体の演技披露
12:10	バンバン・トーク&ライブ(ばんば ひろふみ) ラジオ大阪公開録音(司会 滝トール)
13:00	丘みどりショー 永井裕子ショー 大月みやこショー
14:45	閉会式
15:00	ビンゴゲームは地球を救う!! チャリティビンゴゲーム大会(先着3,000人)
16:00	終了

※出演者の都合により出演時間が変更になることもあります

チャリティビンゴゲーム大会

ビンゴカードは、両日とも午前11時から販売を開始します(1枚100円以上、各日先着3,000枚)

賞品・25日(土)・26日(日)両日とも豪華賞品多数!

問・商工まつり実行委員会(和泉商工会議所内) 46・4141

○農林業祭

農とふれあい自然と親しむ

内容・○地元農産物大即売会:市内で生産される地元農産物を直接生産者から消費者へ提供する一大マーケット
○行政コーナー:和泉市農林行政パネル展示
○農業団体コーナー:農業団体の活動紹介、農産加工品の販売、ほか
○林業団体コーナー:市内産材の展示、木造住宅PR・相談窓口、ほか



○都市緑化フェア

育てよう暮らしを彩る 花と緑 ガーデン、ハーブ展&ハーブ

テイ、押し花展、公園紹介パネル展



○教室・体験コーナー:観葉植物のカラーサンド体験、竹細工・小枝細工教室
○販売コーナー:花鉢等の販売、ラベンダー鉢植・水仙の球根等の販売、園芸肥料展示販売
問・公園緑化協会 51・2340

○上下水道フェア

くただいまー 蛇口ひねって 水ゴクリ

内容・○ふれあいコーナー:めだかの学校、プリント遊び&文鎮作り
○相談コーナー:上下水道部なんでも相談、蛇口パッキンの取替指導(パッキン配付)

○展示コーナー:上下水道関係パネル展示・環境講座、恐竜モデル&シャボン玉、水道水とペットボトル水の価格比較天秤モデル、各種水道用品及び震災用品展示、利き水コーナー(大阪府水道部、安全でおいしい水道水のPR)、町の水道屋さんコーナー(水道管工事業者共同組合、粗品、パンフレットの配布)

○プレゼントコーナー:非常食カンパン、非常用アルミボトル水配布
問・経営総務課

和泉市商店連合会 は

和泉弥生ロマン・ツデーウォークに協賛します。

10月18日(土)

10月19日(日) 開催!!

和泉中央駅(泉北高速鉄道)前 中央公園特設会場

全国から集まるウォーカーの皆さんを、特設会場でのイベントや通過商店街での『湯茶サービス』で歓迎いたします。

問い合わせ先 和泉商工会議所 46-4141

10月18日(土)は元阪神タイガースの真弓明信さんが8キロコース(AM10:30出発)ウォークに参加します。

元阪神タイガース 真弓 明信



10月19日(日)にはクレヨンしんちゃん着ぐるみショーがあるよ!

秋祭り情報

10月11日（土）、12日（日）、13日（月・祝）に、市内各地で秋祭りが行われます。

各曳行コースについては、交通規制を実施しますのでご協力をお願いします。10月11日（土）～13日（月・祝）は、秋祭りのだんじりが大阪和泉南線及び泉州山手線の幹線道路を曳行します。交通渋滞が予想されますので、車での外出を控えたり、迂回するなどのご協力をお願いします。

松尾連合だんじり曳行

松尾連合では、10月12日（日）午後1時～4時まで下記のコースを曳行する予定です。

和泉の秋を彩るだんじり大連合

和泉だんじり大連合では、10月12日

（日）午後1時～4時まで右下記のコースを曳行する予定です。

また、10月12日（日）に開催する和泉だんじり大連合（立石元義会長）から高齢者や障害者にだんじりを身近で実感してもらおうと、社会福祉協議会に200枚の招待券が贈られました。

信太連合のだんじり・みこし

信太・幸地区のだんじりやみこしが10月12日（日）に神社に勢ぞろいする予定です。また10月13日（月・祝）午後1時～5時に連合パレードが行われる予定です。

伝統のみこし祭り

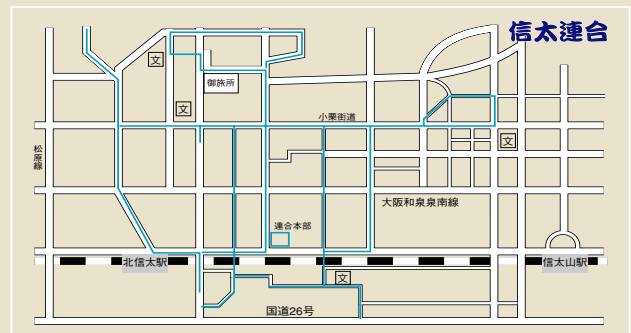
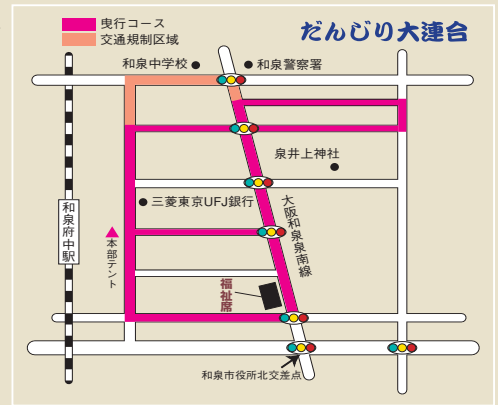
10月12日（日）に横山校区12町が当番制で担ぐ校区自慢のみこし祭りが行われます。

問：公民協働推進室

ごみの収集時間にご注意を

10月11日（土）～13日（月・祝）は、だんじり祭り（秋祭り）のため、ごみの収集時間が通常より早くなりますので、収集日の前日にごみを出してください。もし出し遅れた場合は、次の収集日に出してください。

問：生活環境課



町の話

宝くじの助成を受け備品購入

（財）自治総合センターでは、毎年宝くじの普及広報事業として、地域コミュニティ活動に寄与するため、町会・自治会等へ備品購入費の助成事業を行っています。この度、南松尾校区若樫町自主防災会では、防災資機材を整備し、地域住民の安全確保が期待されます。



各大会で健闘！

○北京オリンピック

橘雅子さん（桃山学院大学職員）がシンクロ（チーム）で北京オリンピックに出場し、このほど井坂市長を訪問しました。



○近畿ジュニア体操競技選手権大会

9月20日～21日に行われた、第25回近畿ジュニア体操競技選手権大会に、泉谷敬志さん（国府小6年）山根雅記さん（和泉中3年）が出場し、このほど井坂市長を訪問しました。



○近畿少年軟式野球大会

8月30日に行われた、近畿少年軟式野球大会に、幸ジュニアファイトーズ（代表 大西寿和氏）が出場し、このほど井坂市長を訪問しました。



○甲子園に出場

8月2日～18日に阪神甲子園球場で行われた、第90回全国高等学校野球選手権大会に、植田秀志さん、田中克裕さん、門林直紀さん（ともに福知山成

美高3年）が出場し、このほど井坂市長を訪問しました。



はんざいけいこくぼん 犯罪警告板

市内の犯罪発生件数

	平成20年 8月末	平成19年 8月末
空き巣狙い	54件	69件
忍び込み	3件	5件
自動車盗	92件	82件
車上狙い	406件	393件
ひったくり	22件	19件

市民ギャラリー



文化協会ちぎり絵部
「花咲く恋人岬」

花と緑の街づくりを応援

対象：自治会や子ども会等の団体、10人以上のグループ、生垣設置希望者
※対象場所など詳しくはお問い合わせを
申込：公園緑地課備え付けの申込用紙に必要事項を記入のうえ、11月28日（金）までに公園緑地課へ直接

配布時期：10月～12月

問：公園緑地課

重度障害者住宅改造事業助成金の限度額が変わります

市では、在宅障害者向けの手すりの取り付けや段差の解消といった住宅改造にかかる費用の一部を助成していますが、この「重度障害者住宅改造事業」の助成金の限度額が50万円から20万円になります。

変更日：12月1日（12月1日以降に申請した人は限度額20万円となります）

問：障害福祉課

被爆二世健康診断

対象：市内に在住の被爆二世で受診を希望する人

申込：10月31日（金）まで、和泉保健所で直接

持ち物：実父母の被爆者健康手帳の番号と受診申込者の印鑑

※実施日など詳細は、申込後に通知

問：大阪府健康福祉部保健医療室医療対策課医事第二・援護グループ

☎06・6944・9172

住宅・土地統計調査にご協力を

10月1日を基準日とし、全国で住宅・土地統計調査が実施されています。この調査は住生活基本計画等の資料に利用され、私たちの住生活の向上に大切な役割を果たします。皆さんのご理解とご協力をお願いします。

問：総務課

善意をありがとう

8月社会福祉協議会に寄せられた善意は次のとおりです。（敬称略）

植田眞一郎（幸）3千円、柿本一直（仏並）5千円、西木一男（光明台）2千円、山本秀夫（幸）5千円、匿名2千円、和泉社交ダンスサークル3千円、横山地域を写真に記録する会5千円、匿名肌着等1箱

ペットの火葬について

いずみ霊園では、ペット（飼い犬・猫等）の火葬の受け入れを行っています。死犬等は必ずタオルまたはポリ袋等（化学繊維を含んだものは火葬炉を傷めるので不可）に包みダンボール箱等に入れて、直接いずみ霊園へ持ち込んでください。なお、お骨の持ち帰りはできません。

対象：飼い主が和泉市民であること

受付時間：1月1日を除く午前9時～午後3時（大型犬は正午まで）

料金：1体につき2,000円

問：いずみ霊園 ☎43・1242

みんなの力で差別のない明るい社会を

部落差別につながる悪質な調査行為などを規制することにより、差別の発生を未然に防止し、府民の基本的な人権の擁護を図り、私たちみんなの力で、差別のない人権が尊重された明るい社会を築きましょう。

問：人権国際課

教員免許状をお持ちの人へ

平成19年6月の教育職員免許法の改正により、教員免許には有効期限が設けられ、その期限を更新するためには、講習を受講・修了することが義務付けられました。

詳しい内容は、文部科学省のホームページで閲覧できます。

ホームページ：http://www.mext.go.jp

問：教育委員会指導室

共同募金運動にご協力を

10月1日（水）から共同募金運動が始まります。市内4駅周辺で街頭募金を実施します。協力をお願いします。

問：社会福祉協議会 ☎43・7514

「障害児義援金」「成人祝い金」を希望者に

「歳末たすけあい運動」に寄せられた義援金の一部を、地域の校区社会福祉協議会会長を通じ、希望者へお届けします。

対象：○障害児義援金…市内在住で、平成2年4月2日以降に生まれた身体障害者手帳または療育手帳または精神保健福祉手帳を所有する人

○成人祝い金…市内在住で、昭和63年4月2日から平成元年4月1日に生まれた身体障害者手帳または療育手帳または精神保健福祉手帳を所有する人

金額：5,000円

申請：10月1日（水）～11月28日（金）

の平日の午前9時～午後5時15分に、印鑑及び手帳のコピーを添えて、和泉市社会福祉協議会へ直接

問：社会福祉協議会 ☎43・7514

10月・11月は市内施設巡回バスが運行

コミュニティバスは市内の公共施設を、月～土曜日運行していますが、春・秋限定の日曜日・祝日に和泉シティプラザを軸とし、公共施設や観光施設等を巡回するルートを行います（右表参照）。

利用料金：1回100円、小学生及び障害者1回50円

運行日：10月、11月の日曜日・休日（秋の祭礼の10月12日・13日は運休）

めぐ～る運休のお知らせ

10月11日（土）は秋の祭礼のため、阪和線沿線ルートと小田和気ルートは運休になります

問：道路河川課

◎北部ルート

	1便	2便	3便	4便	5便
和泉中央駅	9:07	10:40	12:20	13:53	15:26
和泉シティプラザ	9:09	10:42	12:22	13:55	15:28
和泉府中駅前	9:27	11:00	12:40	14:13	15:46
弥生文化博物館前	9:39	11:12	12:52	14:25	15:58
北信太駅筋（葛の葉福荷）	9:49	11:22	13:02	14:35	16:08
鶴山台センター（信太の森ふるさと館）	9:56	11:29	13:09	14:42	16:15
北部コミュニティセンター	10:05	11:38	13:18	14:51	16:24
黒鳥山公園	10:13	11:46	13:26	14:59	16:32
和泉シティプラザ	10:23	11:56	13:36	15:09	16:42
和泉中央駅	10:25	11:58	13:38	15:11	16:44

◎南部ルート

	1便	2便	3便	4便	5便	6便
和泉中央駅	9:10	10:31	11:44	13:01	14:18	15:35
和泉シティプラザ	9:12	10:33	11:46	13:03	14:20	15:37
和泉リサイクル公園	9:23	10:44	11:57	13:14	14:31	15:48
榎尾中学校前	9:31	10:52	12:05	13:22	14:39	15:56
阿弥陀寺	9:38	10:59	12:12	13:29	14:46	16:03
側川（側川溪ハイキングコース）	9:40	11:01	12:14	13:31	14:48	16:05
父鬼（近畿自然歩道）	9:44	11:05	12:18	13:35	14:52	16:09
春木川	9:49	11:10	12:23	13:40	14:57	16:14
若樫	9:54	11:15	12:28	13:45	15:02	16:19
公民館前（契沖の井戸）	9:57	11:18	12:31	13:48	15:05	16:22
春日神社前	9:59	11:20	12:33	13:50	15:07	16:24
松尾寺	10:10	11:31	12:44	14:01	15:18	16:35
美術館前（久保惣美術館）	10:12	11:33	12:46	14:03	15:20	16:37
緑ヶ丘団地（和泉の国歴史館）	10:15	11:36	12:49	14:06	15:23	16:40
和泉シティプラザ	10:20	11:41	12:54	14:11	15:28	16:45
和泉中央駅	10:22	11:43	12:56	14:13	15:30	16:47

お知らせ

保育所入所申込書の交付

11月4日(火)から各保育園で

市では、平成21年度の保育所入所申込書の交付を次のとおり行います。

交付開始日：11月4日(火)～

交付場所：各保育園及び子育て支援室

申込期間：11月10日(月)～28日(金)

〈土・日曜日を除く〉

	保育園名	所在地
公立	国府第一	井ノ口町6-42
	国府第二	府中町五丁目6-33
	和泉	伯太町二丁目5-16
	芦部	芦部町250
	北池田	池田下町1984-1
	南池田第一	浦田町1414-1
	南池田第二	国分町59-1
	横山第一	福瀬町188-1
	横山第二	仏並町1739
	南横山	父鬼町1509
	緑ヶ丘	緑ヶ丘三丁目1-12
	北松尾	いぶき野二丁目27-1
	鶴山台第一	鶴山台二丁目2-6
	鶴山台第二	鶴山台三丁目2-1
あさひ	幸二丁目10-9	
民間	くすのき	王子町二丁目8-25
	すいせん	今福町二丁目1-1
	和泉ひかり	光明台三丁目3-1
	和泉まゆみ	黒鳥町一丁目5-3
	池上わかば	池上三丁目14-55
	てらかど	寺門町二丁目7-5
	クレアール	いぶき野五丁目3-7
	幸	幸二丁目7-44
	信太	尾井町二丁目7-4
	みなまつ	松尾寺町1525-5
いぶきの	いぶき野五丁目5-5	
いぶきのセカンド		

※保育所に入所できる児童は、保護者や同居の親族等のいずれもが仕事や病気等で児童の保育ができないと認められた児童です。また、一定の範囲で身に障害を持つ児童の保育を行っています

※申込受付日などについては本紙次号でお知らせします

問：子育て支援室

放火による火災が多発しています

市内において、1月から8月20日までに62件の火災が発生し、うち19件が放火(放火の疑い)が原因となった火災です。特に5月から8月は放火による火災等が13件と急増しています。

放火を防ぐには私たち一人ひとりが放火への危機感を持ち、地域ぐるみ・町ぐるみで放火されにくい街づくりに取り組むことが大切です。

放火させない環境づくりのポイント

○家の周りやマンション等の共用部分は常に整理整頓し、古新聞、ダンボール等燃えやすいものを置かない

○家を空けるときは、近所に声を掛ける

○外灯をつけて、できるだけ明るくする

問：消防本部 ☎41・0119

マナーを守って公園をきれいに使おう

最近、公園内での放火、打ち上げ花火、遊具やトイレ等の破壊、家電や家庭ゴミ等の不法投棄、周辺民家への迷惑行為のトラブルが多発しています。これらは、一部の心無い利用者のマナーの悪さによるものです。このような、犯罪行為等に対しては、警察と連携し、巡回パトロールの強化を図りますので、見かけた場合は、速やかに警察または公園緑地課に通報してください。ご協力をお願いします。

問：公園緑地課

全国地域安全運動

～みんなで力をあわせて安全・安心まちづくり～

10月11日～20日は全国地域安全運動期間です。全国地域安全運動の重点は次のとおりです。

○ひたくり等街頭犯罪の被害の防止

○子どもを犯罪から守る活動の推進

○空き巣等住宅を対象とする侵入窃盗の被害の防止

○振り込め詐欺の被害の防止

問：和泉警察署 ☎46・1234

10月は違法屋外広告物クリーンキャンペーン月間

10月は違法屋外広告物クリーンキャンペーン月間です。府では、屋外広告物法及び大阪府屋外広告物条例により、広告物規制しており、市でも府から除却権限を受けて簡易な違法屋外広告物の撤去作業を進めています。違法な広告物はやめて、「美しいまち 和泉」をめざしましょう。

問：道路河川課

ねんきん特別便について

「ねんきん特別便」は、すべての年金受給者や被保険者に年金の加入期間等をお知らせし、ご自身の年金記録に「もれ」や「間違い」がないかを確認いただくものです。「ねんきん特別便」は必ず回答をお願いします。

問：堺西社会保険事務所

☎072・243・7900

国民健康保険被保険者証が新しくなります

現在使用している国民健康保険被保険者証の有効期限は10月31日(金)までです。新しい被保険者証は、一般被保険者証がピンク色、退職被保険者証が黄緑色となります。

配達記録による郵送などを通じて更新手続きを行っています。

なお、10月中は新・旧両方の被保険者証が使用できます。

また、市役所の窓口で被保険者証の更新手続きが必要な人には、更新通知を郵送します。

問：保険年金課

納税コーナー

10月は市・府民税第3期分の納付月

10月は市・府民税 第3期分の納付月です。納期限は10月31日(金)です。口座振替をしている人も、10月31日(金)が振替日ですので、預貯金残高をご確認ください。

市税前納報奨金制度廃止のお知らせ

個人の市税<市・府民税(普通徴収分)、固定資産税・都市計画税>の年税額を第1期の納付期限までに一括納付していた人に、報奨金を交付していましたが、平成21年度から廃止することになりました。なお、全期前納で口座振替(自動払込)を利用している人には、案内文を送付します。

問：税務室納税担当

かしいクルマの使い方を考えるプロジェクト



市では、市民・企業・学校などが協働して、環境に優しく、安全や健康にも望ましい交通をめざした取組を実施しています。

普段のクルマの使い方を考えてみよう

○できるだけ電車やバスを利用する

○近くには自転車や徒歩で行く

○最寄りの駅・バス停までクルマで行き、そこから電車・バスに乗る(パーク&ライド)

○エコドライブを実践する

○同じ方向や場所に向かう人と相乗りする

問：道路河川課

市長とランチミーティング

日時：11月6日、12月18日のいずれも木曜日の正午～午後1時

定員：各日1組（5～10人。申込多数の場合は抽選）

申込：はがきに希望日、代表者の住所、氏名、電話番号（平日午前9時～午後5時に連絡が取れる連絡先）、グループの名前、参加人数、市長と話したいテーマ（できるだけ具体的に）を記入のうえ、10月15日（水）まで＜消印有効＞に、〒594-8501、和泉市役所市長室へ

※昼食代は実費（600円程度）

問：市長室

アイ・あいロビー教室

原則として受講料は無料です。

押し花でコースター作り教室

日時：10月18日（土）午後1時30分～3時30分 定員：15人

申込：10月7日（火）午前9時から定員に達するまでアイ・あいロビーで電話受け付け

普通救命講習会

日時：毎月第1日曜日の午後1時～4時 定員：20人

申込：随時、アイ・あいロビーで電話受け付け

問：アイ・あいロビー ☎57・0294

おおさかふみんネット広域講座 泉州歴史探訪

対象：全日出席できる人

開催日・場所：下表のとおり

開催日	場所	テーマ
11月13日（木）	高石市複合コミュニティセンター（とろしプラザ）	熊野街道を辿る（岸和田～雫の山峠）
11月20日（木）	忠岡町ふれあいホール	伊勢大神楽の獅子舞～演習地域に再訪～
11月27日（木）	泉大津市民会館	住まいから日本の心を探る
12月4日（木）	和泉市コミュニティセンター	松尾寺の歴史と松尾寺
12月11日（木）	ウェスティ（堺市立西文化会館）	鎮国と大和川の付替でも消滅しなかった町・堺

時間：午後2時～3時30分

定員：100人（申込多数の場合は抽選）

参加費：無料

申込：往復はがきに「泉州歴史探訪」と明記し、住所、氏名（返信部分にも）、年齢、電話番号を記入のうえ、10月20日（月）まで＜必着＞に、〒594-8501、和泉市役所生涯学習課へ（はがき1人1枚まで）

問：生涯学習課

家事援助講習会

シニア・ワークプログラム事業

対象：59歳～69歳の人

日時・内容：下表のとおり

日時	内容
10月28日（火） 午前10時～午後4時	開講式、清掃技術 感染症の理解と予防
10月29日（水） 午前10時～午後4時	清掃技術 救急緊急時の対応
10月30日（木） 午前10時～午後3時30分	接遇マナーについて 人権と個人情報保護
10月31日（金） 午前10時～午後4時	調理理論、調理実習 修了式

場所：総合福祉会館、ほか

定員：20人（申込多数の場合は抽選）

受講料：無料

申込：10月15日（水）までシルバー人材センターで電話受け付け

問：シルバー人材センター ☎45・5255

健康づくり教室

STOP！メタボリックシンドローム

対象：市内在住の40歳～64歳の人で、肥満、血糖値高め、血圧高め、脂肪・コレステロール高めなどに該当し、健診などで生活習慣の改善を勧められた人や生活習慣病予防に興味のある人

日時・内容：下表のとおり

日時	内容
11月13日（木） 午後1時30分～	医師の講話、身体計測 「内臓脂肪の恐ろしさ、知ってますか？」
11月20日（木） 午後1時30分～	保健師講話、健康プラン作り、運動講話・実技 「あなただけの健康プランを作ってみよう！」
11月27日（木） 午後～（予約制）	個人相談会① 「あなたにピッタリの改善法を見つけよう！」
12月11日（木） 午後1時30分～	栄養講話・グループワーク 「カロリーカットでダイエット！」
12月25日（木） 午後1時30分～	運動講話・実技 「脂肪バイバイ！健康運動！」
平成21年 11月15日（木） 午後1時30分～	運動実技・グループワーク 「運動継続していますか？」
1月22日（木） 午後～（予約制）	個人相談会② 「大成功！あなたの脱脂肪大作戦の効果は？」

場所：保健センター 定員：25人

参加費：40円（ファイル代等）

申込：10月6日（月）から定員に達するまで保健センターで電話受け付け

問：保健センター ☎44・1001

高齢者の健康づくり 「健康寿命クラス」

対象：要支援者・要介護者を除く65歳以上の和泉市民で全4回参加できる人

日時・場所：①11月7日・14日・21日・28日（いずれも金曜日）の午後1時30分～3時30分…コミュニティセンター
②11月14日・21日・28日・12月5日（いずれも金曜日）の午前9時30分～11時30分…保健福祉センター

内容：体力測定、ストレッチングを中心とした運動実技、口腔ケアと下肢筋力強化、食事バランスと腰痛トレーニング、体力測定と運動実技の総復習

定員：各25人 参加費：無料

申込：①は10月17日（金）から、②は10月24日（金）から定員に達するまで高齢介護室で電話受け付け

問：高齢介護室

高齢者の健康づくり

「65歳からの健康生活クラス」

対象：要支援・要介護者を除く65歳以上の和泉市民で全3回参加できる人
日時・場所：①10月14日・21日・28日（いずれも火曜日）の午後1時30分～3時30分…北部総合福祉会館

②11月13日・20日・27日（いずれも木曜日）の午前9時30分～11時30分…保健福祉センター

内容：ストレッチング、正しいウォーキング、リズム体操、望ましい食生活、栄養と生活習慣病、食生活クイズ、簡単筋力測定、元気に歩き続けるための筋力トレーニング、健康維持宣言

定員：各25人 参加費：無料

申込：①は随時、②は10月23日（木）から定員に達するまで高齢介護室で電話受け付け

問：高齢介護室

国民健康保険加入の皆さんへ

特定健康診査（集団健診）を実施

日曜日の実施もあります。お仕事などで平日受診できない人も利用ください。対象：昭和9年4月1日～昭和44年3月31日に生まれた人で、4月1日から継続して和泉市国民健康保険に加入している人

開催日・場所：（いずれも午前中）

○11月9日（日）…和泉シティプラザ

○11月10日（月）…コミュニティセンター

○11月16日（日）…保健センター

負担金：500円

定員：各100人（申込多数の場合は抽選）

持ち物：特定検診受診券（紛失等で無い場合は申込時に申し出てください）

申込：10月20日（月）まで、保険年金課で電話受け付け

問：保険年金課

ゆう・ゆうプラザの催し**超初級者からのパソコン講座**

対象：市内在住または在勤の20歳以上で、パソコン超初級者

開催日：10月28日（火）、30日（木）、11月4日（火）、6日（木）、11日（火）、13日（木）＜全6回＞

時間：いずれも午後7時～9時

定員：10人（申込多数の場合は抽選）

参加費：1,500円（テキスト代）

申込：往復はがきに住所、氏名（返信部分にも）、電話番号を記入のうえ、10月20日（月）まで＜必着＞に、〒594-0023、伯太町六丁目1-20、ゆう・ゆうプラザへ

暮らしの中の折り紙アート

開催日・内容：

○11月11日（火）…基本の折り方

○11月25日（火）…クリスマスリース

○12月2日（火）…ポチ袋・祝ばし袋

時間：午後1時30分～3時30分

定員：20人 参加費：無料

持ち物：はさみ

保育：1歳6か月以上就学前までの幼児。11月4日（火）まで受け付け

申込：10月8日（水）午前9時から定員に達するまでゆう・ゆうプラザで電話受け付け

あぶらカス料理にチャレンジ

日時：10月18日（土）午後2時～4時

定員：20人（申込多数の場合は抽選）

材料費：大人1,000円、未成年者500円
持ち物：エプロン

申込：10月15日（水）午後5時15分まで、ゆう・ゆうプラザで電話またはFAX、市ホームページの送信フォーム（住所、氏名、電話番号を記入）で受け付け

「バリアフリーチェック」

JR阪和線の天王寺駅、地下鉄谷町線などを利用し、障害者から見たバリアフリーチェックをしてみませんか。

日時：10月25日（土）午後0時30分～

定員：20人

参加費：無料（交通費は実費）

申込：10月4日（土）午前9時から定員に達するまでゆう・ゆうプラザで電話受け付け

ピア・カウンセリング講座

障害者にとって「自立」とは何かを考えます。

開催日：11月14日（金）、21日（金）、28日（金）＜全3回＞

時間：いずれも午後2時～4時

定員：30人 参加費：無料

申込：10月15日（水）午前9時から定員に達するまでゆう・ゆうプラザで電話受け付け

朗読劇「沙羅の花のように」**ーハンセン病問題を考えるー**

日時：10月31日（金）午後6時30分～8時

定員：50人 参加費：無料

※申込は不要。当日、直接会場へ

企画展「光明池と朝鮮人労働者」

期間：10月19日（日）まで

世界人権宣言パネル展

期間：10月25日（土）～31日（金）

堺市人権歴史館見学ツアー

日時：10月25日（土）午後1時～5時
行き先：舳松人権歴史館（堺市協和町）

定員：20人 参加費：無料

申込：10月15日（水）午後5時15分まで、ゆう・ゆうプラザで電話またはFAX、市ホームページの送信フォーム（住所、氏名、電話番号を記入）で受け付け ※申込多数の場合は抽選

初心者向け「信太ガラス・ガラス細工体験講座」(全2回)

開催日：①10月24日（金）、31日（金）

②11月11日（火）、18日（火）

時間：いずれも午前10時～正午

定員：各8人（申込多数の場合は抽選）

場所：ガラス工房「邦」

参加費：1,000円（材料費）

申込：往復はがきまたは市ホームページの送信フォーム、FAXに住所、氏名、電話番号を記入のうえ、①は10月14日（火）、②は10月31日（金）の午後5時15分まで＜必着＞に、〒594-0023、伯太町六丁目1-20、ゆう・ゆうプラザへ
問：ゆう・ゆうプラザ ☎44・0030、FAX46・6532

**シニアライフをステキに彩る！
パソコン講座～初級編～**

対象：パソコンで文字入力のできる50歳以上の人

日時・内容：①11月10日（月）、17日（月）午後7時～9時…案内チラシの作り方（ワード編）をひと工夫！＜全2回＞

②11月21日（金）、28日（金）午後7時～9時…名簿づくり他（エクセル編）のコツをつかむ！＜全2回＞

場所：和泉シティプラザ北棟4階・IT学習室B

参加費：①②コースともに2回で800円（資料代含む、別途IT学習室のパソコン使用料1回2時間400円は各自負担）

定員：12人

持ち物：フロッピーディスクまたはUSBメモリー（データ保存のため）

申込：10月8日（水）から定員に達するまで和泉100人委員会事務局でFAX（44・2030）またはEメールで受け付け
Eメール：onehundred001@yahoo.co.jp
問：人権国際課

サンライフ和泉の講座**パソコン2日間集中講座**

日程・コース：下表のとおり

開催日	内容
11月6日（木）・7日（金）	ワード初級
11月13日（木）・14日（金）	エクセル初級
11月20日（木）・21日（金）	ワード中級
11月27日（木）・28日（金）	エクセル中級

時間：午前10時～午後4時

定員：8人（申込者が少ない場合は休講）

受講料：5,000円（教材費別途）

ウエイトトレーニング講習会

日時：10月28日（火）午後7時～9時

受講料：510円 定員：20人

申込：いずれも10月9日（木）からサンライフ和泉で電話受け付けまたは直接
※受付時間は午前9時～午後8時30分（日曜日は午後4時30分まで）

問：サンライフ和泉 ☎55・2115

（水曜日休館）

高齢者と障がい者のための**ヨーガ講座**

対象：市内在住の60歳以上の高齢者または身体障害者手帳・療育手帳を保持する障害者（児）で、講習会場まで自力または介助者同伴で来場できる人

日程：11月14日・21日・28日・12月5日・12日・19日のいずれも金曜日＜全6回＞の午前10時～11時

定員：20人（申込多数の場合は抽選）

受講料：無料

申込：10月6日（月）から定員に達するまで北部総合福祉会館で直接または電話、FAX（41・3191）で受け付け
※FAXの場合「ヨーガ教室希望」と明記し、住所、氏名（ふりがな）、生年月日、介助者の有無を記入

問：北部総合福祉会館 ☎45・5781

男女共同参画に関する催し お父さんといっしょ!

対象：乳幼児・小学生の子どもを持つ父親・子育てに関心のある保護者

日時：11月16日（日）午前10時～正午

場所：いずみエンゼルハウス鶴山台

内容：講演会「仕事と家庭のバランス」重本匡陽氏、演奏会「すまいる楽団がやってくる!」、親子で交流会

定員：100人 参加費：無料

主催：いずみエンゼルハウス鶴山台

申込：10月6日（月）から定員に達するまでいずみエンゼルハウス鶴山台

電話（☎41・1232）受け付け

※受付時間は平日午前10時～午後5時

フランス人から見た日本

日時：11月8日（土）午後1時30分～3時30分

場所：男女共同参画センター研修室

定員：40人 参加費：500円

主催：和泉国際交流会ICIX

申込：随時、定員に達するまで男女共同参画センターで電話受け付け

いずみワクワク講座

昔ながらの和泉の味を体験

対象：市内在住または在勤（学）の人

日程・内容・材料費：○11月13日（木）…米粉を使ったパン作り（800円）

○11月20日（木）…オリジナル白味噌作り（1,000円）

時間：午前10時～午後0時30分

場所：和泉シティプラザ調理実習室

定員：25人

保育：1歳6か月以上就学前の幼児。

希望者は1週間前までに申し込み。保険料1人1回60円

申込：10月6日（月）から定員に達するまで男女共同参画センターで電話受け付け

人気のトルコ人我楽亭巴里飛さんの落語と講演会

日時：11月1日（土）午前10時～午後0時30分

場所：男女共同参画センター研修室

定員：40人

内容：トルコの女性の社会的地位

申込：10月7日（火）から定員に達するまで男女共同参画センターで電話受け付け

保育：1歳6か月以上就学前の幼児。

希望者は1週間前までに申し込み。保険料1人60円

問：男女共同参画センター ☎57・6640

南部リージョンセンターの催し 手打ちそば1日教室



日時：11月29日（土）

午後1時30分～4時

定員：18人 受講料：2,625円

申込：10月22日（水）から南部リージョンセンターで電話受け付けまたは直接

パソコン講座（初心者対象のワード

で年賀状作成1日講座）

日程：11月15日（土）、16日（日）

時間：午前10時～午後4時

定員：各10人

受講料：2,500円（教材費1,000円別途）

申込：10月22日（水）から南部リージョンセンターで電話受け付けまたは直接

みんなで集う「歌声の森」♪

日時：12月21日（日）午後2時～

チケット：1,000円<自由席>（南部リージョンセンターで10月22日（水）から発売）

問：南部リージョンセンター

☎92・3800

南横山小学校小規模特認校児童

南横山小学校は、市内の全小学校区から通学できる小規模特認校に指定されています。

見学会・説明会

日時：11月9日（日）午前9時40分～正午

場所：南横山小学校（父鬼町1506）

※南横山小学校（☎99・0004）へ要電話予約

特認校申込：11月9日（日）～28日（金）に教育委員会指導室で直接

※募集要項、申込書は、各小学校及び市教育委員会指導室で配布。市ホームページでもダウンロード可。

問：教育委員会指導室

パソコン講座

対象：市内在住または在勤で18歳以上の人

日時・コース内容：下表のとおり

場所：市役所5号館2階パソコン室

受講料：5,000円（65歳以上の人は3,000円） ※テキストは貸出

定員：各コース10人（申込多数の場合

は抽選。申込者が3人以下の場合は休講する場合があります）

申込：往復はがきに希望するコース番号（1コース）、住所、氏名（返信部分にも）、年齢、電話番号を記入のうえ、10月15日（水）まで<必着>に、〒594-8501、和泉市役所生涯学習課へ

問：生涯学習課

コース

日 程

時 間

講 座 名

A15 11月10日（月）～13日（木） 午前10時～午後1時 ゆっくり進む初めてのパソコン講座

A16 11月10日（月）～13日（木） 午後2時30分～5時30分 初めてのワード講座

A17 11月25日（火）～28日（金） 午前10時～午後1時 年賀状作成講座

A18 11月25日（火）～28日（金） 午後2時30分～5時30分 年賀状作成講座

<各講座の対象>

パソコンをほとんど使ったことがない人

文字入力・マウス操作ができる人

ワードを使ったことがない人

障害者パソコン講習会

対象：市内在住の身体障害者（肢体不自由者、内部疾患者）、身体障害者手帳所持者で、パソコン講習会を初めて受ける人で、パソコンの自力操作が可能で、講習会場まで本人または介助者同伴で来場できる人

日程：10月28日（火）～31日（金）

時間：午後1時30分～4時30分

場所：北部総合福祉会館

内容：パソコンの基本操作

定員：6人（申込多数の場合は抽選）

受講料：無料

申込：10月6日（月）～16日（木）の午前9時～午後5時15分に北部総合福祉会館で電話またはFAX（住所、氏名、ふりがな、生年月日、電話番号を記入）で受け付け

問：北部総合福祉会館 ☎45・5781、FAX 41・3191

障害者のための いきいきレクリエーション

対象：市内在住の障害者（児）

開催日・内容：下表のとおり

開催日	内 容
10月9日（木）	風船バレー
10月16日（木）	手袋綱引き
10月23日（木）	ダーツ
10月30日（木）	魚釣り
11月6日（木）	缶押しゲーム

時間：いずれも午後1時30分～3時

場所：北部総合福祉会館

定員：各10人 参加費：無料

申込：10月6日（月）から定員に達するまで北部総合福祉会館で電話またはFAX（住所、氏名、ふりがな、生年月日、電話番号、介助者の有無を記入）で受け付け

問：北部総合福祉会館 ☎45・5781、FAX 41・3191

青少年センターの催し**親子ふれあい事業**

市内在住の小学生・中学生とその保護者を対象に各種講座を行います。

○「手づくりウィナーに挑戦」

開催日：10月26日（日）

時間：①午前10時～正午、②午後1時30～3時30分

参加費：200円（親子2人分材料費）

定員：各10組 持ち物：エプロン

○「立体造形教室」キーホルダーづくり

日時：11月9日（日）午前10時～午後3時（途中1時間休憩あり）

講師：中村雅英氏（TVチャンピオン出演者）

参加費：300円 定員：20組

持ち物：お弁当（自由）

申込：いずれも10月9日（木）午前9時から定員に達するまで青少年センターで電話受け付けまたは直接

※「手づくりウィナー」は申込者が少ない場合、午前からの1回のみ

ふれあいサタデー

対象：市内在住または在学の中学生以下の人（幼児の場合は保護者同伴）

開催日・内容：○10月18日（土）…プリン作り＜参加費100円・定員30人＞

○10月25日（土）…貯金箱作り＜参加費 無料・定員なし＞

○11月1日（土）…室内ゲームあそび＜参加費 無料・定員なし＞

○11月8日（土）…スイートポテト作り＜参加費100円・定員30人＞

時間：いずれも午後2時～4時

申込：「プリン作り」「スイートポテト作り」の申込は、10月8日（水）午前9時から定員に達するまで青少年センターで電話受け付けまたは直接

ひまわりランド

対象：市内で家庭保育している保護者とその子ども

開催日・内容：

○10月10日（金）…ミニ運動会

○10月17日（金）…宝さがしゲーム

○10月24日（金）…ちーちゃんママのリズムあそび

○10月31日（金）…ハロウィーンごっこ＜材料費別途100円＞

○11月7日（金）…ふうせんあそび

時間：いずれも午前10時30分～11時30分 定員：各親子30組
参加費：100円（保険代）
申込：各開催日の3日前（火曜日）

の午前10時から定員に達するまで青少年センターで電話受け付け

子育て講座

○パパとミニ運動会

対象：市内在住の乳幼児とその保護者（父親）

日時：10月19日（日）午前10時～正午
定員：親子20組

参加費：200円（保険代、材料費）
申込：10月10日（金）午前9時から定員に達するまで青少年センターで電話受け付けまたは直接

○「押し花教室」～フォトフレーム作り～

対象：市内で家庭保育している保護者とその子ども

日時：10月30日（木）午前10時～正午
定員：15組（申込多数の場合は抽選）

参加費：600円（保険代、材料費）
※お子さんは、別室で保育します

申込：10月10日（金）～17日（金）に青少年センターで電話受け付けまたは直接（受付時間は月～土曜日・午前9時～午後9時、日曜日午前9時～午後5時）

青少年向け講座

市内在住または在勤（学）の中学生～30歳の人を対象に各種講座を行います。

定員：各20人 参加費：無料
持ち物：いずれも筆記用具

○ボランティアってなあに？

日時：10月18日（土）午後6時～8時

○会議の作り方

日時：10月26日（日）午後1時～3時

○世界史から見る人権

日時：10月29日（水）午後7時～9時
申込：いずれも10月6日（月）午前10時から定員に達するまで青少年センターで電話受け付け

問：青少年センター ☎43・3745

カラーサンド体験コーナー

透明ガラスに観葉植物をカラーの砂で植える体験です。

期間：10月～平成21年3月末の毎週月～金曜日（祝日を除く）午前10時～正午、午後1時30分～4時

材料費：500円
場所：和泉市公園緑化協会 緑の工房

申込：随時、公園緑化協会電話受け付け

問：（財）和泉市公園緑化協会 ☎51・2340

池上曾根弥生学習館の講座**土器作り（毎月実施）**

日時：10月25日（土）

時間：午前の部…午前11時～、午後の部…午後2時～

定員：各8人（先着順）

参加費：300円/300g～

申込：3日前までに電話予約

ガラス玉作り（毎月実施）

対象：中学生以上の人

日時：10月25日（土）

時間：午前の部…午前10時～、午後の部…午後1時～

定員：各6人（先着順）

参加費：1人500円

申込：10月5日（日）午前9時から3日前までに電話予約

親子体験講座（2回講座）**弥生甕を作って、古代米を食べよう**

対象：小学生以上の子どもと保護者、2日間とも参加可能な人

日時・内容：○10月19日（日）午後1時～…弥生土器作り

○11月9日（日）午前11時～野外での炊飯

定員：20家族（申込多数の場合は抽選）

参加費：1家族1,000円

申込：往復はがきまたはFAX（20・1866）に、住所・参加者全員の氏名・年齢・電話番号を記入のうえ、10月12日（日）まで＜必着＞に、〒595-0004、泉大津市千原町2-12-45、池上曾根弥生学習館へ

問：池上曾根弥生学習館 ☎20・1841

犬のしつけと飼い方相談教室

対象：市内在住で、犬を飼い始めた人や犬のしつけに興味のある人

日時：10月25日（土）午後1時～3時（受付は午後0時30分～）

場所：ゆう・ゆうプラザ

内容：デモ犬による「しつけ方と日常の手入れ実演」、講演「犬のしつけ・日常の手入れ・犬の健康管理について・災害時の飼い主の心構え」

定員：60人

参加費：無料

申込：10月6日（月）午前9時から定員に達するまで保健センターで電話受け付け

※動物を連れての来場不可

問：保健センター ☎44・1001



育児教室・園庭開放

参加費は原則として無料です。対象は未就園児です。

※内容についての問い合わせは、民間園または各園に、公立園は子育て支援室へ。詳細は市ホームページに掲載

公立

開催日	時間	場所
10月6日(月)	13:30~15:00	ふたば幼児教室
10月8日(水)	10:00~11:30	横山第一・横山第二保育園
10月9日(木)	10:00~11:30	国府第一・和泉・芦部・北池田・南池田第一・南池田第二・南横山・緑ヶ丘・北松尾・鶴山台第一・鶴山台第二保育園
10月20日(月)	13:30~15:00	第二ふたば幼児教室
10月22日(水)	10:00~11:30	国府第一保育園
10月23日(木)	10:00~11:30	国府第二・芦部・北池田・南池田第一・緑ヶ丘・北松尾・鶴山台第一・南横山保育園
10月30日(木)	10:00~11:30	国府第一保育園
毎日(月~金)	10:00~16:00	南池田第二・横山第一・横山第二・南横山・鶴山台第二保育園

公・民合同(幸・あさひ・くすのき共催)

開催日	時間	場所
10月6日(月)		くすのき保育園
10月8日(水)	10:00~11:30	あさひ・くすのき・幸保育園
10月20日(月)	13:00~16:00	あさひ保育園
10月29日(水)		幸保育園☎41・1385
10月15日(水)	10:00~11:30	幸保育園☎41・1385
10月3日(金)		王子西公園
10月23日(木)	11:00~11:30	放光池2号公園

民間

開催日	時間	場所
10月8日(水)	13:30~14:00	
10月15日(水)	10:30~11:30	すいせん保育園☎44・0055
10月23日(木)	10:30~11:30	
10月16日(木)	10:30~11:30	和泉ひかり保育園☎56・2002
10月8日(水)	10:00~11:00	
10月18日(土)	10:00~11:30	和泉まゆみ保育園45・9815
毎週木曜日	10:00~11:00	
10月23日(木)	10:00~11:30	
	13:00~16:00	池上わかば保育園41・1441
10月28日(火)	10:00~11:30	
10月8日(水)	10:00~12:00	てらかど保育園☎41・3337
10月15日(水)	10:00~11:30	クリアール保育園☎58・1555
10月8日(水)	10:00~10:30	(8日はいぶき野4号公園)
10月2日(木)	10:00~12:00	信太保育園☎46・0471
10月8日(水)	10:00~11:30	みなまつ保育園☎53・3004
10月23日(木)	10:00~11:00	いぶきの保育園☎50・4000

問：子育て支援室

障害者日帰り野外活動

対象：市内在住の障害者(児)で身体障害者手帳または療育手帳所持者

日時：11月17日(月)午前9時30分~午後4時

行き先：インスタントラーメン発明記念館

定員：35人(介助者込み。申込多数の場合は抽選)

参加費：無料(昼食代等は実費)

申込：10月6日(月)~16日(木)の間、北部総合福祉会館で直接または電話、FAXで受け付け

※FAXの場合、住所、電話番号、氏名(ふりがな)、生年月日を記入

問：北部総合福祉会館☎45・5781、FAX 41・3191

梅井靖弘さんと ブーメランを作ろう

対象：市内在住の家族

日時：10月26日(日)午前9時30分~11時30分

場所：青少年の家

参加費：300円 定員：50人

申込：10月6日(月)から定員に達するまで青少年の家で電話受け付け(午前9時~午後5時15分。水曜日休館)青少年の家☎92・0422

子育てをサポート

いずみファミリー・サポート・センターでは、育児を応援したい人(提供会員)と育児の援助を受けたい人(依頼会員)がお互いに援助活動を行います。サービスを利用する場合は、事前に登録が必要です。

依頼会員：原則として市内在住で生後2か月以上小学3年生までの子どもの保護者<当センター実施の研修(2時間程度)を修了した人に限る>
提供会員：市内在住の自宅で子どもを預かることのできる人で、かつ、65歳ぐらいまでの心身ともに健康な人で当センター実施の研修(12時間程度)を修了した人

研修日程：11月16日(日)~19日(水)の午前9時30分~11時30分(受付は午前9時15分~)

場所：コミュニティセンター

申込：10月6日(月)~11月7日(金)の間、いずみファミリー・サポート・センターで電話受け付け

問：いずみファミリー・サポート・センター☎43・7922

アトピー交流会

対象：アトピーまたはアトピーの疑いのある乳幼児の保護者

日時：10月17日(金)午前10時~11時30分

場所：和泉シティプラザ2階チャイルドルーム 定員：15人

内容：先輩ママの体験談、食などを話題とした情報交換、交流会

申込：10月6日(月)から定員に達するまで、保健福祉センターで電話受け付け

問：保健福祉センター☎57・6620

親子教室 こむぎランド

対象：平成17年4月~平成19年9月生まれの乳幼児とその保護者

期間：11月~平成21年3月<全10回>

場所：クリアール子育て支援センター

定員：30組(申込多数の場合は抽選)

参加費：無料(教材費・保険代は別途)

申込：往復はがきに住所、親子の氏名(返信部分にも)、電話番号、生年月日、性別、他のサークル・親子教室に参加している人は教室名、第何子目かを記入のうえ、10月20日(月)まで<必着>に、〒594-0041、いぶき野五丁目3-7、クリアール子育て支援センターへ

問：クリアール子育て支援センター

☎55・8355

赤ちゃんひろばが始まります

赤ちゃんとお母さんが集い、一緒に遊んだり交流できる場です。

対象：1歳未満の子どもとその保護者、プレママ(妊婦さん)

期間：10月15日(水)~平成21年3月18日(水)の午前10時~11時30分<毎月第3水曜日>

場所：和泉シティプラザ2階チャイルドルーム

定員：20組 参加費：無料

申込：毎月第2水曜日から定員に達するまで北松尾保育園内いずみ子育てなんでも相談センターで電話受け付け(受付時間は午前10時~午後5時15分)

問：北松尾保育園内いずみ子育てなんでも相談センター☎54・2141

子育てサークル学習講座

親学習「とことん井戸端会議」

対象：保護者または子育てに関心のある人

日時：10月30日(木)午前10時~11時30分

場所：和泉シティプラザ地下1階多目的室 定員：70人(先着順)

保育：20人(就学前までの児童で無料)

持ち物：お茶、タオル

※申込は不要。当日、直接会場へ

主催：和泉市子育てサークルネットワーク推進協議会

問：いずみ・エンゼルハウス鶴山台

☎41・1232

和太鼓 1 日体験教室

対象：5 歳～小学 3 年生

日時：11 月 2 日（日）午前 10 時～正午

場所：いずみ太鼓練習場（池上町）

定員：20 人（申込多数の場合は抽選・10 人以下の場合は開講を中止）

参加費：500 円

申込：往復はがきに「和太鼓体験教室」係と明記し、住所、氏名、年齢、電話番号を記入のうえ、10 月 20 日（月）まで＜必着＞に、〒594-8501、和泉市役所生涯学習課へ

問：生涯学習課

森林ウォーキング参加者

日時：11 月 8 日（土）午前 10 時～午後 3 時（雨天決行）

集合場所：和泉市役所（午前 8 時 45 分）、和泉中央駅（午前 9 時）

コース：側川渓谷→榎尾山施福寺→公園口バス停（約 8 km）

内容：林道側川榎尾山線の清掃ウォーク、樹木探しゲーム、森林クイズなど

定員：100 人（小学生以下は保護者同伴。申込多数の場合は抽選）

持ち物：弁当、水筒、雨具、動きやすい服装、靴、軍手

参加費：無料

申込：はがきまたは市ホームページの送信フォームに、「森づくり・クリーンハイク参加希望」と明記し、参加者全員の氏名（1 グループ 5 人まで）、年齢、住所、電話番号、集合場所を記入のうえ、10 月 30 日（木）まで＜必着＞に、〒594-8501、和泉市役所農林課へ
問：農林課

サン燦プールの教室

開催曜日・時間・内容：下表のとおり

曜日	時間	内容
月曜日	午後 1 時～2 時	太極拳
火曜日	午前 11 時～正午	スタンダードヨーガ
	午後 7 時 15 分～8 時 15 分	スタンダードヨーガ
木曜日	午後 1 時～2 時	ナチュラルヨーガ
土曜日	午前 10 時 30 分～11 時 30 分	スタンダードヨーガ

参加費：1 回 500 円

サン燦プールの点検日

サン燦プールの休館日は毎週水曜日ですが、毎月 1 回定期点検のため休館します。今月の定期点検日は 10 月 14 日（火）です。

問：サン燦プール ☎46・3131

和泉市温水プール（サン燦プール）の指定管理者

指定期間：平成 21 年 4 月 1 日～平成 26 年 3 月 31 日（5 年間）

公募要領及び仕様書等の配布期間：10 月 27 日（月）～11 月 7 日（金）の午前 9 時～午後 5 時 15 分（土・日曜日、祝日を除く）

配布場所：スポーツ振興課（市ホームページからもダウンロード可）

申込：スポーツ振興課に備え付けの申請書に必要事項を記入のうえ、12 月 8 日（月）～15 日（月）に、スポーツ振興課へ直接

問：スポーツ振興課

介護保険・小規模多機能型居宅介護サービス事業所

対象：○医療法人、社会福祉法人、株式会社等の法人格を有すること

○介護保険法等法令で規定される設備、人員を準備できること

○その他要項で定める事項

募集圏域：圏域 1…信太、富秋各中学校区、圏域 3…北池田、石尾各中学校区、圏域 4…光明台、南池田、南松尾、榎尾各中学校区

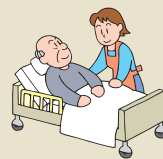
申込：所定の応募申込書に必要事項を記入押印のうえ、10 月 31 日（金）までに高齢介護室へ直接

問：高齢介護室

家族のための介護講座

～介護者の交流～

対象：高齢者を介護している家族・介護に携わる人・介護に興味がある人等



日時：10 月 21 日（火）、28 日（火）の午前 10 時～正午

場所：北部総合福祉会館

テーマ：お互いの気持ちを知ろう

講師：石塚正志氏（京都保育福祉専門学院）

定員：20 人 受講料：無料

申込：10 月 6 日（月）から定員に達するまで北部総合福祉会館で直接または電話、FAX（41・3191）で受け付け
※FAX の場合住所・氏名・年齢・電話番号・会場までの交通手段を記入

問：福祉公社 ☎41・2591

認知症予防教室

「薄っ！薄っ！脳クラス」

対象：要支援者・要介護者を除く 65 歳以上の和泉市民で 4 日間参加できる人
日時：11 月 4 日・11 日・18 日・25 日（いずれも火曜日）の午後 1 時 30 分～3 時 30 分

場所：北部総合福祉会館

内容：「自己採点、認知症について」、「サインを見逃さない、想像力を働かせる」、「認知症の発症を先送りにする、タオル体操」、「日常生活で認知症を予防する工夫、リズム体操」

定員：25 人 参加費：無料

申込：10 月 14 日（火）から定員に達するまで高齢介護室で電話受け付け

問：高齢介護室

現地学習会

「光明池と朝鮮人労働者」

日時：10 月 19 日（日）午前 10 時～午後 2 時

場所：コミュニティ体育館研修室

内容：学習会、光明池フィールドワーク、交流会

定員：30 人（申込多数の場合は抽選）

参加費：500（昼食、資料代）

申込：住所、氏名、年齢、電話番号を記入のうえ、10 月 14 日（火）までに、人権国際課へ FAX（45・3128）または、市ホームページの送信フォームで受け付け

主催：和泉市人権啓発推進協議会多文化共生部会

問：人権国際課

市民講座

社会的ひきこもりについて

講師への個別相談も予定しています。

日時：10 月 27 日（月）午後 2 時～5 時
場所：和泉保健所 3 階講堂

テーマ：「ひきこもり支援の現場から」

講師：金城清弘氏（NPO 法人エルシティオ理事長）、利用者（当事者）1 人
定員：約 30 人（申込多数の場合は抽選）

申込：10 月 24 日（金）まで和泉保健所地域保健課精神保健福祉担当で電話受け付け

※個別相談を希望する人は、申込時にお知らせください

問：和泉保健所 ☎41・1342

スポーツの秋！ みんなでスポーツを楽しもう

○スポーツ・レクリエーション大会

対象：市内在住または在勤（学）の小学生以上のチーム（1チーム4～5人）

日時：11月23日（日・祝）午前9時～午後0時30分

場所：桃山学院大学サブアリーナ

参加費：無料（参加賞有り）

種目：キンボール（ジュニアの部18チーム、一般の部9チーム）

※申込多数の場合は抽選

申込：スポーツ振興課備え付けの申込用紙に必要事項を記入のうえ、11月10日（月）までにスポーツ振興課へ直接

○ニュースポーツ教室（キンボール）

日時：10月25日（土）午後1時～3時

場所：桃山学院大学体育館

定員：50人程度 参加費：無料

※運動できる服装、体育館シューズ持参

申込：10月23日（木）までスポーツ振興課で電話またはFAX（41・0599）で受け付け

※FAXの場合、住所、氏名、年齢、電話番号を記入

○ラジボールオープン戦

対象：オープン参加

日時：11月9日（日）午前9時30分～

場所：コミュニティ体育館

種目：①混合2人チーム戦※女子2人でも可（混合ダブルス、男子・女子シングルス）、②夫婦2人チーム戦

参加費：1チーム2,000円（当日徴収）

申込：10月15日（水）までスポーツ振興課で電話またはFAX（41・0599）で受け付け

※FAXの場合、名前と電話番号を記入

※FAXの場合、名前と電話番号を記入

○市民マラソン大会

対象：市内在住または在勤（学）の人で健康で完走できる人

日時：11月9日（日）午前8時～

場所：光明池緑地公園

参加種目：下表のとおり

部 門	男	女
小学生低学年の部 （小学1～3年生）	2 km	2 km
小学生高学年の部 （小学4～6年生）	2 km	2 km
中学生の部	3 km	3 km
高校生の部	5 km	3 km
壮年の部 （40歳以上）	5 km	3 km
一般の部 （高校生以下は除く）	5 km	3 km

大会コースの変更をする場合があります

参加費：小学生300円、中学生以上500円（ゼッケン代等）

申込：市民体育館等に備え付けの申

込用紙に必要事項を記入のうえ、10月19日（日）までに市民体育館または光明池緑地公園へ直接

○秋季バドミントン大会

対象：市内在住または在勤（学）で、在クラブの人

日時：10月26日（日）午前9時30分～

場所：コミュニティ体育館

種目：○男子・女子各ダブルス個人戦A級、B級、C級

○混合ダブルス1部、2部、3部

参加費：1人1種目1,000円（当日徴収）

申込：市民体育館、コミュニティ体育館に備え付けの申込用紙に必要事項を記入のうえ、10月6日（月）～20日（月）に、市民体育館（〒594-0071、府中町四丁目20-3）、コミュニティ体育館（〒594-1111、光明台一丁目44-8）へ直接または郵送

○秋季和泉市オープン卓球大会

対象：オープン参加

日時：11月23日（日・祝）午前9時30分～

場所：コミュニティ体育館

種目：①男子団体戦、②女子団体戦

※試合は1ダブルス、2シングルス（1チーム3～4人）

参加料：1チーム3,000円（当日徴収）

申込：11月5日（水）までスポーツ振興課で電話またはFAX（41・0599）で受け付け

※FAXの場合、名前と電話番号を記入

※FAXの場合、名前と電話番号を記入

※FAXの場合、名前と電話番号を記入

※FAXの場合、名前と電話番号を記入

※FAXの場合、名前と電話番号を記入

○親子ふれあい体験乗馬

対象：市内在住の小学生とその保護者（2人1組）

※以前に参加した人はご遠慮ください

日時：11月8日（土）午後0時30分受付（雨天決行）

場所：杉谷馬事公苑（池田下町）

定員：30組（申込多数の場合は抽選）

参加費：無料

申込：往復はがき（1枚につき1組）に「親子ふれあい体験乗馬係」と明記し、住所、子ども・保護者の氏名（ふりがな）、学年、電話番号を記入のうえ、10月24日（金）まで<必着>に、〒594-8501、和泉市役所スポーツ振興課へ

○和泉市民太極拳競技大会

対象：市内在住、在勤（学）の人または和泉市太極拳連盟加盟員

日時：11月24日（月・振休）午後1時～

場所：コミュニティ体育館

競技種目：A…簡化24式（60歳以上）、

B…簡化24式（45歳以上）、C…簡化24式（44歳以下）、D…32式剣（年齢不問）、E…その他太極拳（年齢不問）

参加料：1種目3,000円、連盟員は2,000円（1人2種目まで、当日納入）

※交歓表演会1人1回2,000円、連盟員は1,000円。チーム毎にまとめて

申込：スポーツ振興課備え付けの用紙に必要事項を記入のうえ、11月10日（月）まで<必着>に、〒594-8501、和泉市役所スポーツ振興課へ郵送またはFAX（41・0599）で受け付け

申込：スポーツ振興課備え付けの用紙に必要事項を記入のうえ、11月10日（月）まで<必着>に、〒594-8501、和泉市役所スポーツ振興課へ郵送またはFAX（41・0599）で受け付け

申込：スポーツ振興課備え付けの用紙に必要事項を記入のうえ、11月10日（月）まで<必着>に、〒594-8501、和泉市役所スポーツ振興課へ郵送またはFAX（41・0599）で受け付け

○信太山クロスカントリー大会

日時：平成21年1月11日（日）午前10時～（雨天決行）

場所：陸上自衛隊信太山演習場

種目：3 km小学生の部男女別、中学生の部男女別、一般の部（16歳以上）男女別、5 km中学生の部男子のみ、一般の部（16歳以上）男女別、10 km一般の部（16歳以上）男女別

参加費：500円

申込：スポーツ振興課に備え付けの申込書に必要事項を記入のうえ、10月10日（金）～11月25日（火）<必着>までに、現金または郵便振込み領収書を添えてスポーツ振興課へ直接

振込口座：「00930-9-91517信太山クロスカントリー大会委員会」

問：スポーツ振興課

問：スポーツ振興課

問：スポーツ振興課

問：スポーツ振興課

ウエイトトレーニング講習会

対象：高校生以上の人

日時・場所：○10月25日（土）午後5時～7時…コミュニティ体育館

○10月27日（月）午後6時～8時…市民体育館

問：市民体育館 ☎45・0525、コミュニティ体育館 ☎57・0100

問：市民体育館 ☎45・0525、コミュニティ体育館 ☎57・0100

秋の文化財見学会

対象：市内在住または在勤の人

日時：11月23日（日・祝）午前8時30分市役所出発

見学先：滋賀県（三井寺、石山寺）

※歩きやすい服装で参加してください

定員：44人

参加費：5,000円（昼食代は含まず）

申込：10月27日（月）から定員に達するまで文化財振興課で電話受け付け

問：文化財振興課

彩生館の催し

リサイクル品展示販売

展示期間：○10月9日(木)～12日(日)
○10月23日(木)～26日(日)

※最終日は午前中のみ

抽選日：展示期間最終日の午後1時

おもちゃの病院

電池で動くおもちゃやブリキのおもちゃでこわれたものをお持ちください。

日時：10月26日(日) 午前9時30分～正午

修理代：無料(部品代は実費)

おもちゃの交換会

不要なおもちゃを持ってきてください。

日時：10月26日(日) 午前10時～10時30分

フリーマーケット

日時：10月5日(日)、19日(日) 午前9時30分～午後1時

11月のフリーマーケット出店者募集

開催日：11月16日(日)

時間：午前9時30分～午後1時

募集数：18店舗 出店料：500円

申込：往復はがきに「フリーマーケット出店希望」と明記し、出店希望日、住所、氏名、電話番号を記入のうえ、10月20日(月)まで<必着>に、〒594-1101、室堂町674-58、彩生館へ
※直接の場合は返信はがき代50円必要

大フリーマーケット募集

日時：11月2日(日) 午前10時～午後4時(雨天の場合は屋内)

場所：泉北クリーンセンター

募集数：50店舗 出店料：1,000円

申込：往復はがきに「大フリーマーケット出店希望」と明記し、住所、氏名、電話番号を記入のうえ、10月20日(月)まで<必着>に、〒594-1101、室堂町674-58、彩生館へ
※直接の場合は返信はがき代50円必要

11月の教室生募集

開講教室・期間：下表のとおり

教室名	開講日時	受講料	定員
木工工作教室① * 雑材、木の葉からいろいろ	11月8日(土) 10:00～12:00	200円	10人
木工工作教室② * 廃材からいろいろ	11月22日(土) 10:00～12:00	200円	10人
特別教室 * 牛乳パックで作る「メガネケース」	11月7日(金) 10:30～13:00	200円	10人
特別教室 * 布ぞうり作り	11月24日(月・振休) 10:30～12:30	200円 (材料費は実費)	20人
環境講座(バス見学) * 泉北クリーンセンター、道の駅不二製油	11月11日(火) 市役所8:35～16:50 彩生館8:10～16:30	無料 (昼食代1,000円は実費)	20人
環境講座「EM交流会」 * EMボカン作り	11月5日(水) 13:30～15:30	無料	30人

申込：10月10日(金) 午前10時から定員に達するまで彩生館で電話受け付け
問：彩生館 ☎55・5060

信太の森ふるさと館の催し

和泉の伝説展

期間：10月26日(日)まで

時間：午前10時～午後5時(最終日は午後3時まで) 入場料：無料

休館日：毎週月曜日、月曜日が祝祭日の場合は翌日

信太の森講座

開催日・講師・内容：① 10月2日(木) …小林利郷氏「重源と谷山池」
② 10月9日(木) …定義夫氏・安井弥栄子氏「光明皇后伝説の講座と同紙芝居」

時間：いずれも午後2時～

受講料：無料

※申込不要。当日、直接会場へ

問：信太の森ふるさと館 ☎45・0605

環境を考える1日「泉北環境クリーンフェスティバル2008」

日時：11月2日(日) 午前10時～午後4時

場所：泉北クリーンセンター(舞町87)

内容：フリーマーケット&リサイクル品の即売会、環境DVD等の上映、小学生の絵画展、めだかの学校(和泉めだかネットワーク)ミニコンサート、環境展等

問：泉北クリーンセンター ☎41・2030

行政書士による無料相談会

大阪府行政書士会堺支部では、和泉市民を対象に無料相談会を実施します。

日時：10月11日(土) 午後2時～4時

場所：和泉シティプラザ北棟3階学習室2-A

問：大阪府行政書士会堺支部

☎072・234・3999

**世界人権宣言60周年記念講演会
二つの国のはざままで翻弄され続ける家族**

日時：11月8日(土) 午後1時30分～3時

場所：忠岡町ふれあいホール

講師：蓮池透氏(拉致被害者 蓮池薫さんの兄) 参加費：無料

定員：200人(和泉市受付分は先着30人)

申込：10月10日(金) から、定員に達するまで人権国際課で電話受け付け

問：人権国際課

募

集

和泉市立小・中学校の講師

常勤及び非常勤講師を募集します。

対象：教員免許を有し、地方公務員法第16条及び学校教育法第9条に該当しないこと

申込：随時、履歴書、免許の写しを持参のうえ教育委員会指導室へ直接

問：教育委員会指導室

アルバイト視能訓練士・OMA

対象：視能訓練士免許またはOMAを取得している人

勤務時間：月・火・木曜日の午前9時～午後3時15分、水・金曜日の午前9時～午後0時45分

申込：随時 市立病院総務課まで電話連絡のうえ、履歴書、免許の写しを持参し、市立病院総務課へ直接

問：和泉市立病院総務課 ☎41・1331

アルバイト看護師(保育園勤務)・保育士・調理師登録者

対象：看護師免許、保育士資格(幼稚園教諭も含む)、調理師免許を取得している人

申込：随時、履歴書と看護師免許・保育士資格証明書(幼稚園教諭免許)・調理師免許の写し、印鑑を持参のうえ、子育て支援室へ直接

問：子育て支援室

耐震に関する市民相談会

相談時間は1組につき30分程度で、相談料は無料です。

対象：市内在住ま

たは市内に建築物

を所有している人

申込：建築・開発指導室に備え付けの申込用紙に必要事項を記入のうえ、

10月1日(水)～平成21年2月13日(金)に、〒594-8501、和泉市役所建築・開発指導室へ郵送、FAX(45・9352)で受け付けまたは直接

※申込用紙は市ホームページからダウンロード可

問：建築・開発指導室



和泉シティプラザの催し

各種催しのチケット販売場所は、和泉シティプラザ生涯学習センターと総合案内及びチケットぴあ・ローソンチケットです。

※ぴあ・ローソンでは弥生の風倶楽部会員の先行、割引はなし

※電話での購入はぴあ・ローソンのみ

※各催しは、曲目や出演者が変更となる場合があります

弥生の風ホールの催し

・高嶋ちさ子 12人のヴァイオリニスト

日時：10月13日（月・祝）午後3時～

料金：一般4,500円（前売り4,000円）、中学生以下 2,000円（前売り1,500円）＜全席指定＞

※就学前の子どもの入場不可

・白石加代子の「源氏物語」

～宇治十帖～

日時：11月5日（水）午後6時30分～

料金：5,500円（前売り5,000円）＜全席指定＞

※就学前の子どもの入場不可

・シティプラザ市民カレッジ特別公開講座「晴雅彦のおもしろオペラコンサート」

日時：11月22日（土）午後2時～

料金：1,000円＜全席自由＞

※就学前の子どもの入場不可

※弥生の風倶楽部会員の先行、割引

とぴあ・ローソンでの販売なし

・ブロードウェイ・パペットミュージカル MAYA THE BEE～みつばちマ

ーヤの冒険～

日時：12月6日（土）午後2時～

料金：2,200円（前売り2,000円）＜全

席指定＞

※2歳以下の子どもはひざ上無料

※弥生の風倶楽部会員は、4人まで、

先行・10%割引で購入可

・弥生の風名作シネマ劇場

「最高の人生の見つけ方」

日時：12月13日（土）①午前10時30

分～、②午後0時30分～、③午後2

時30分～（上映時間97分）

料金：1,200円（前売り900円）＜全席

自由・入替なし＞

チケット販売開始日：10月18日（土）

※映画は字幕スーパーでの上映です

※就学前の子どもの入場不可

※弥生の風倶楽部会員の割引なし。

ぴあ・ローソンでの販売なし

シティプラザ内その他の会場の催し

以下の催しは弥生の風倶楽部会員の

先行、割引とぴあ・ローソンでの販売なし

・和泉ワンコイン寄席

日時：10月18日（土）午後3時～

場所：3階 和室

出演：笑福亭福輔、桂三金、森乃石松

料金：一律500円＜全席自由・座布団

席＞

※若干の椅子席もご用意しています。

4歳以下の子どもの入場不可

・懐かしの“歌声喫茶”復活！

歌唱指導：宮崎美智子

ゲスト：金子鉄心（サクソ）

日時：10月26日（日）午後2時～

場所：地下1階 リハーサル室

料金：一律1200円＜全席自由・コー

ヒー付＞

※就学前の子どもの入場不可

問：和泉シティプラザ生涯学習センター

☎57・6661

和泉メサイア合唱団演奏会

日時：10月18日（土）午後2時～

場所：和泉シティプラザ弥生の風ホール

入場：無料

※申込は不要。当日、直接会場へ

問：生涯学習課

地域防災訓練を実施

池上校区及び幸校区を対象とする和泉市地域防災訓練を実施します。

日時：11月2日（日）午前9時～11

時30分（雨天決行）

場所：富秋中学校



内容：避難訓練、初期消火訓練、救

出・搬送訓練、通報訓練、救急応急

訓練、体験コーナー（消火器による消

火や地震実験車による「大地震」体験）

問：危機管理室

和泉市地域福祉活動助成事業

日常生活の中での運動について

日時：11月8日（土）午後1時30分～

場所：黒鳥第5町会集会所

内容：日常生活での運動と健康増進

についての話と実地指導

講師：北出祥夫氏（医療法人同仁会

運動療法士） 参加費：無料

申込・問：NPO法人安心ネット事務所

☎46・3478

熱中市民サポート事業

笹踊り大会

日時：10月13日（月・祝）午前10時～

場所：南横山公民館前広場（雨天の

際は公民館内） 入場料：無料

主催：南横山笹踊り保存会

問：公民協働推進室

南池田中学校校区ふれあいコンサート

日時：10月25日（土）午後1時30分～

（開場は午後1時～）

場所：青葉はつが野小学校体育館

出演：南池田小、青葉はつが野小、南

池田中プラスバンド部、和泉緑ヶ丘幼

稚園園児、そよ風の会、片山兄弟、和

泉フィルハーモニカ、カントリーマミー

入場料：無料 定員：500人

申込・問：青葉はつが野小学校

☎53・3990

青はつ祭

運動場ではブース出店、体育館ではコ

ンサートなどの催しを行います。

日時：10月26日（日）午前9時～午

後3時（雨天決行）

場所：青葉はつが野小学校

主催：青はつ祭実行委員会

問：公民協働推進室

信太の森芸能祭

日時：11月2日（日）午後1時～

場所：信太の森ふるさと館前庭（雨天

の際は鶴山台南小学校体育館）

出演：信太の森歌舞伎一座、信太の

森歌舞伎こども教室生、桃大共同研究

プロジェクト、木賊獅子（長野県阿智

村無形文化財）、あかね会、地元コー

ラスグループ

入場料：無料

主催：信太の森芸能祭実行委員会

問：信太の森ふるさと館☎45・0605

あなたの家庭をもとめています

大阪府子ども家庭センターでは、里親

家庭を求めています。（詳しくは、大

阪府岸和田子ども家庭センター☎

072・445・3977へ）。また、里親制度

を知っていただくため里親シンポジウ

ムを行います（参加費は無料）。

日時：11月8日（土）午後1時30分

～4時（開場は午後1時～）

場所：阿倍野区民センター・小ホール

※申込は不要。当日、直接開場へ

問：大阪府中央子ども家庭センター

☎072・828・0161

催し・イベント

美術館

特別展「香炉—東アジアの香りの文化をたどる—」

古代から近世の日本、朝鮮、中国で作られた青銅、陶磁、蒔絵などの香炉を、香に関わる



「青銅博山炉」
中国・前漢〜後漢時代

作品と共に約150点陳列します。

期間：10月11日（土）～11月30日（日）

開館時間：午前10時～午後5時（入館は午後4時30分まで）

入館料：一般1,000円（前売り800円）、

高校・大学生800円、中学生以下無料

休館日：月曜日、9月24日（水）～

10月10日（金）、14日（火）、11月4日（火）、25日（火）

※10月13日（月・祝）は開館

展示解説：10月11日（土）、25日（土）

午後1時から展示室で学芸員が解説

茶室公開日時：展示会開催中の土・

日曜日、祝日の午前11時～正午、午後2時～3時（雨天中止）

美術館でお香体験「組香を楽しむ」

対象：小学生以上（小学生の場合は保護者同伴）

開催日：11月16日（日）

時間：①午前10時30分～、②午前11時30分～、③午後1時30分～、④午後2時30分～、⑤午後3時30分～

講師：神垣裕香氏（香道泉山御流・南大阪支部長）

定員：各20人（申込多数の場合は抽選）

参加費：1人500円＜「関西文化の日」に参加しているため、当日の美術館入館料は無料＞

申込：往復はがきに「組香を楽しむ」係と明記し、住所、参加者氏名（返信部分にも）、年齢、電話番号、第一希望と第二希望の時間を記入のうえ、10月31日（金）まで＜必着＞に、〒594-1156、内田町3-6-12、和泉市久保徳記念美術館へ

市民ギャラリーの催し

美術館へ来られた人はどなたでも入場できます。※各最終日は午後4時まで

○泉北山草会 秋季山野草展

期間：10月11日（土）～13日（月・祝）

時間：午前10時～午後4時30分

○遠藤秀之絵画展

期間：10月28日（火）～11月3日（月・祝）

時間：午前10時～午後5時（入館受付は午後4時30分まで）

○和泉野文化会 創作展

期間：11月5日（水）～24日（月・振休）

時間：午前10時～午後5時（入館受付は午後4時30分まで）

久保惣Ei〈アイ〉ホールコンサート

開場は午後1時、開演は1時30分です。鑑賞希望者は当日午後0時30分から配付する整理券（120席、全席自由席）と美術館入館料が必要です。なお、開場時間前に整理券が完配した場合は入場制限を行います。

○吟道のしらべ

～詩に心を込めて詠います～

開催日：10月18日（土）

出演：中嶋律子氏、矢嶋康子氏、植木恵子氏、橋本とも子氏、本間洋子氏、見上昌子氏、土師弘美氏、小林ナミエ氏、川田栄子氏、須田静氏、野末巖氏、大西ハツノ氏

演奏曲：頼山陽「不識庵機山を撃の図に題す」「楠公子に別るの図」、ほか

○音楽への旅Ⅱ

開催日：10月19日（日）

出演：大阪教育大学

演奏曲：イザイ「無伴奏ヴァイオリン・ソナタ 第2番 イ短調 作品27の2」、ほか

○邦楽合奏団「地涌」コンサート

～箏・三絃・尺八の調べ～

開催日：10月25日（土）

出演：邦楽合奏団「地涌」

演奏曲：水野利彦「夢の迷宮」、ほか

○想いあつめて

～アンサンブルの楽しさ～

開催日：10月26日（日）

出演：栢木容子氏（指揮）、大塚由紀子氏（ピアノ）、女声コーラス“彩”

演奏曲：新実徳英「『五つのシャンソン』より‘春の雨’、‘金色の実’」、ほか

○大竹道哉ピアノリサイタル

～私のお気に入り～

開催日：11月1日（土）

出演：大竹道哉氏

演奏曲：ベートーヴェン「ピアノソナタ 第23番 “熱情”」、ほか

○「彩」パート2

～ピアニスト宮崎剛さんを迎えて～

開催日：11月2日（日）

出演：中垣みや子氏（ソプラノ）、宮崎剛氏・山中睦子氏（ピアノ）、田中裕介氏・秋本靖仁氏（テノール）、

演奏曲：シューマン「献呈（歌曲）」、リスト編曲「献呈（ピアノ曲）」、ほか

特別コンサート

○日本の美しい歌・外国の珠玉の名曲

三原剛（バリトン）リサイタル

日時：11月23日（日・祝）午後1時30分開演（午後1時開場）

出演：三原剛氏（バリトン）、石幸千照氏（ピアノ）、紀之定淳規（ソプラノ）、橋本徹雄（オーボエ）

演奏曲：滝廉太郎「荒城の月」、ほか

入場料：3,000円（美術館入館料込み）

チケット：10月18日（土）から美術館本館事務所で発売（月曜日休館）

問：美術館 ☎54・0001

和泉市民文化祭

文化活動に取り組んでいる市民の皆さんが、様々な作品や演技を披露する市民文化祭が、10月19日（日）から行われます。

日程、場所等の詳細は別冊「まなびのいずみ（生涯学習情報誌）」に掲載しています。

問：生涯学習課

国際友好姉妹都市

児童生徒絵画書道展

中国南通市と米国ブルーミントン市、和泉市の小中学生の作品を計100点以上展示し、各国の文化や子どもたちの感性の違いなどに触れていただけます。

期間：11月7日（金）～9日（日）

場所：和泉シティプラザ3階学習室

主催：和泉市国際交流協会

問：人権国際課

校区別人権研修会

南横山校区

日時：10月10日（金）午後7時30分～

場所：南横山小学校校体育館

内容：人権啓発映画と講演

池上校区

日時：10月24日（金）午後7時～

場所：池上小学校校体育館

内容：人権啓発映画と講演

問：人権国際課

情報オアシス

催し・イベント

募集

お知らせ

近日行われる予定の催しやイベント、募集などをお知らせするコーナーです。ふるってご参加ご応募ください。



和泉市役所への郵便は、〒594-8501と記入するだけで、住所の記入は必要ありません。宛先には、「和泉市役所〇〇課」と記入してください。

CLOSE UP

第2日曜日に 証明書を発行

市では、10月から試行により毎月第2日曜日の午前中、和泉シティプラザ出張所で住民票などの証明書を発行します。なお、市役所市民課では、この業務については取り扱っていません。

実施期間：10月12日（日）から毎月第2日曜日
時間：午前9時～正午

実施場所：和泉シティプラザ出張所

発行する証明書：住民票の写し、住民票記載事項証明書、印鑑登録証明書（印鑑登録証が必要：印鑑登録はできません）、外国人登録原票記載事項証明書（備考欄に追記が必要なものを除く）、戸籍謄抄本（除籍謄抄本・改製原戸籍は除く）

※申請は本人または本人と同一世帯の人に限る
※戸籍謄抄本は本人またはその配偶者、直系尊属・卑属（父母、祖父母、子、孫等）に限る
※取り扱い事務が限られていますので、事前にお問い合わせください

問：和泉シティプラザ出張所 ☎57・6610

CLOSE UP

「あいラブ和泉」 スタンプラリーに参加を！

和泉商工会議所では、市内100か所（商店、イベント、観光地等）を巡ることによりスタンプが加算され、豪華賞品が当たるスタンプラリーを実施します。

これは、国の「地方の元気再生事業」委託を受けて行われるもので、市内のどのような施設をどれくらいの人が利用しているのかを把握させていただき、今後の和泉市の発展に役立てていくことを目的としています。スタンプラリーの申込は、下記の方法で受け付けています。

対象：市内在住または在勤で20歳以上の人

スタンプラリー実施予定期間：10月末～11月末

申込：はがきに「あいラブ和泉」スタンプラリー係と明記し、郵便番号、住所、氏名、性別、メールアドレスを記入のうえ、10月12日（日）まで＜消印有効＞に、〒594-0071、府中町四丁目20-2、和泉市商工会議所へ
※登録者にはスタンプカードを返送します

※ホームページ「あいラブ和泉カード」からも申込可
ホームページ：<http://www.izumicci.jp/>

問：和泉商工会議所 ☎46・4141

CLOSE UP

いずみふれあい農の里 施設利用受付を開始

本市の農業交流活動の拠点となるいずみふれあい農の里（和泉市農業体験交流施設）が10月4日（土）にオープンします。

施設の利用は10月5日（日）午前9時からです。

申込：10月4日（土）午前9時からふれあい農の里で直接

所在地：仏並町2043

受付・開館時間：午前9時～午後5時

休館日：月曜日（祝日の場合は翌日）、年末年始（12月30日～1月4日）

※利用内容によって利用できない場合がありますので、事前にふれあい農の里（☎92・3310）まで問い合わせください。なお、電話での申込はできません

問：農林課

いずみふれあい農の里 基本利用料金

	9:00～12:00	13:00～17:00	9:00～17:00
ふれあい学習室(1)	600円	800円	1,400円
ふれあい学習室(2)	600円	800円	1,400円
体験学習室	1,500円	2,000円	3,500円
調理加工室	750円	1,000円	1,750円
バーベキュー施設(炉1基)	1時間につき 200円		





和泉黄金塚古墳から出土した埴輪

和泉黄金塚古墳国史跡指定記念

113

和泉黄金塚の時代

3月28日に国史跡に指定された和泉黄金塚古墳。いずみの国歴史館では、特別展を行い、東京から里帰りした「景初三年」銘の銅鏡など多数の遺物を展示します。

広報いずみ

10月号

平成20年10月1日発行(第5508号)
編集・発行 和泉市役所ひとまち創造部公民協働推進室

〒594-8501

0725-411551(代)

いずみの国歴史館では、10月4日(土)から12月7日(日)まで、特別展「和泉黄金塚の時代」を行います(詳細は本紙6ページに別掲)。

これは上代町にある和泉黄金塚古墳が、3月に国史跡に指定されたことを記念して行うものです。

和泉黄金塚古墳は、1950〜1951(昭和25〜26)年に大阪府教育委員会と日本考古学協会との共同で発掘調査が行われ、邪馬台国の女王・卑弥呼が古代中国の魏に使いを送った年である「景初三年」(西暦239年)の銘のある銅鏡をはじめとして、様々な副葬品が、古墳に納められた当時のままの状態出土したことで、一躍有名になりました。

出土した副葬品は一括して重要文化財に指定されており、現在は東京国立博物館で保管と展示が行われていますが、今回の特別展では、「景初三年」銘の銅鏡などが本市に里帰りします。

出土した和泉の地で見ることもできる、またよい機会になります。

和泉黄金塚古墳が造られたのは4世紀後半(古墳時代前期後半)ですが、この時期の和泉では、ほかにも次つぎと古墳が造られています。久米田貝吹山古墳や200メートル以上の規模を誇る摩湯山古墳(岸和田市)、地藏堂丸山古墳(貝塚市)、市内では和泉黄金塚古墳のほかには伯太町の丸笠山古墳があります。

これらは最近の研究によって、古墳時代前期の政治の中心地であった大和の前方後円墳と同じ設計で造られていることが指摘されています。

現在の和泉黄金塚古墳の姿は、前方部が小さく、外側にあまり開かない柄鏡のような形をしています。しかし、教育委員会が行った平成の発掘調査によって、周囲の水田の中から墳丘の範囲をあらわす埴輪の列が見つかりました。その結果、前方部がこれまで考えられていたよりも9メートルほど大きいことが判明し(全長約94メートル)、墳丘の周囲が盾形に区画されていることとあわせて、奈良市の佐紀陵山古墳とよく似た特徴をもつ古墳であることが分かりました。

このように、和泉黄金塚古墳をはじめとして、大和と同じ設計の前方後円墳が次つぎと出現するということは、4世紀後半の和泉は、大和王権にとって重要な位置づけを与えられた地域であったことを示しているものと思われまます。

今回の展示では、和泉黄金塚古墳の副葬品や埴輪だけでなく、和泉各地の古墳から出土した銅鏡や石製の装飾品、鉄製の武器、埴輪などもあわせて展示します。

「和泉黄金塚の時代」に、皆さんも触れてみてはいかがでしょう。

問・文化財振興課

ごみ収集日程表及び地区割表

収集日	資源物(カン・ビン等)収集日
A 第1・3水曜日	10月1日・15日・11月5日・19日
B 第1・3土曜日	10月4日・18日・11月1日・15日
C 第2・4水曜日	10月8日・22日・11月12日・26日
D 第2・4土曜日	10月11日・25日・11月8日・22日

粗大ごみの申込及びゴミに関する問い合わせは
☎ 0800・300・5374 フリーダイヤル
FAX 0800・700・0530 フリーダイヤル
通話料はいずれも無料
インターネット: <http://www.izumi-iikankyo.jp/>

A	上代町、小田町一〜三丁目、小野町、葛の葉町、鶴山台一丁目、鶴山台四丁目10番以降、テクノステージ、のぞみ野一丁目、伯太町二丁目、はつが野二丁目1番〜14番、春木川町、春木町、繁和町、肥子町、久井町、松尾寺町、緑ヶ丘、若樫町和気町一丁目・和気町三丁目
B	いぶき野、浦田町、鍛冶屋町、黒石町、国分町、納花町、はつが野二丁目15番以降、はつが野三丁目、平井町、まなび野、万町、三林町、室堂町(エバーランドシティ新泉北を除く)、弥生町二丁目24番以降・弥生町三丁目・和田町
C	芦部町、あゆみ野、池上町、一条院町、今福町、内田町、尾井町、唐国町、観音寺町、桑原町、光明台、幸一丁目、山荘町、寺門町、寺田町、富秋町、伯太町(二丁目を除く)、府中町、舞町、箕形町、弥生町一丁目、和気町二丁目、和気町四丁目
D	青葉台、池田下町、井ノ口町、王子町、大野町、岡町、小田町、小野田町、上町、北田中町、九鬼町、黒鳥町、幸二・三丁目、阪本町、下宮町、善正町、太町、父鬼町、坪井町、鶴山台二・三丁目・鶴山台四丁目1番〜9番、南面利町、のぞみ野二・三丁目、はつが野一丁目、東阪本町、福瀬町、伏屋町、仏並町、横尾山町、みずき台、室堂町(エバーランドシティ新泉北)、山手町、弥生町二丁目1番〜23番

※新分別(ペットボトル・プラスチックボトル・白色トレイ・古紙・古布)収集日については「家庭ごみ収集日程表」もしくは市のホームページ(<http://www.city.izumi.osaka.jp>)「平成20年度家庭ごみ収集日程表」をご覧ください