

平成20年11月号

NO.599



広報いずみ

izumi



目次

シリーズ
和泉市久保惣記念美術館・2・3

トピックス

- 市議会第3回定例会・・・4
- 健全化判断比率等を公表・・・5
- 秋季全国火災予防運動・・・6
- 記録項目・・・7
- 健康コーナー・・・8・9
- 図書館・・・10
- 市立病院・・・11
- ひゅーまんらいふ・・・12
- 消費者の窓・・・13
- 労働相談・・・14
- 相談あんない・・・15
- 町の話題・・・16
- 情報オアシス・・・16～31

- 「ふるさと納税」制度・・・16
- 再生紙の利用について・・・17
- 産休明け保育・・・18
- 長寿医療制度について・・・19
- 障害基礎年金・・・20
- 男性料理教室・・・21
- 子ども家庭フォーラム・・・22
- ゆう・ゆうプラザの催し・・・23
- インディアカ教室生・・・24
- ジョブメイト養成講座・・・25
- 洋裁・英会話教室・・・26
- 和太鼓1日体験教室・・・27
- 関西矯正展・・・28
- シルバー人材センター
フェスティバル・・・29
- 美術館・・・30
- 平成21年度
保育園入所申込・・・31
- 市史だより<114>・・・32

和泉市久保惣記念美術館



「展示会を見に行ったことがある」「コンサートをよく聴きに行く」という皆さんには、美術館をより身近に感じていただき、「一度も行ったことがない」という皆さんには美術館を知っていただくため、前回に引き続き、美術館について取り上げます。今回は意外に知られていない美術館の活動について紹介しましょう。



ミュージアムコンサート

「美術館でコンサート？」と不思議に思われる人もいらっしゃると思います。実は、美術館開館中の週末にミュージアム・コンサートを行っています。芸術鑑賞にふさわしいゆったりとした空間の中で気軽に本格的な音楽に親しめると評判です。クラシック、ラテン、ハワイアン、ジャズなどさまざまなジャンル



今月の表紙

「青銅鍍金 火舎香炉」
平安時代 重要文化財
勝福寺（神戸市）所蔵

広報いずみ
11月号
(第599号)

仏教では、花を生け、灯をともしることとともに、香を焚くことが仏様への供養として重視されてきました。火舎香炉とは、真言宗や天台宗など密教で用いられていた香炉の名称で、饅頭形の蓋、幅広の縁、3本の脚という形が特徴です。この作品は、平安時代に作られたもので、直径が24cm余りある、堂どうとした仕上がりになっています。また、なだらかな丸みとたっぴりとした量感をたたえた蓋の造形は、鎌倉時代以降の作品にはない、平安時代の工芸品ならではの美しさです。

この作品は11月30日（日）まで、和泉市久保惣記念美術館の特別展「香炉－東アジアの香りの文化をたどる－」で展示しています。

お問い合わせ 和泉市役所
〒594-8501 和泉市府中町二丁目7番5号
☎41-1551 (代)
<http://www.city.izumi.osaka.jp/>

平成20年9月末現在

人口	183,988人(+145)
男	89,652人(+67)
女	94,336人(+78)
世帯数	69,811 (+117)
	()内は前月比
面積	84.98km ²



生全員が対象です。学校単位で来館し、グループに分かれて展示室で学芸員の説明を聞いた後、気に入った作品をスケッチします。子どもたちは、作品を選ぶ時、ガラス



「文化芸術ふれあい体験事業」は、子どもたちに、美術館で「ほんもの」との出会いを体験してもらい、豊かな感性を育む機会を提供するという主旨で取り組んでいる教育委員会学校教育部の事業で、今年で4年目に入ります。市内に21校ある小学校の6年生



小学生の文化芸術

ふれあい体験事業

にわたる内容で、リピーターも多く、定員の120席が満席になることもあります。特に今年からは、音楽との出会いの機会をこれまで以上に提供できるよう、年間70回のコンサートを予定しています。



中学生の職場体験

毎年、中学校数校から依頼を受け、生徒の職場体験学習を実施しています。自ら美術館を体験先として希望してきた生徒たちが、実際に受付やグッズ売り場を担当したり、敷地内の整備や、学芸員の仕事を手伝います。わずか2、3日ですが、お客さまの立場でなく、スタッフの一員として美術館にかかわることができる貴重な機会です。



大学生の博物館実習

学芸員資格課程を履修する大学生十数名を夏期の一週間ほど受け入れ、学芸員の指導によって館内実習を行います。学芸員業務についての説明にはじまり、書画の取扱方、美術品の調書作成や写真撮影、資料整理など、学芸員の様ざま



美術館からひとこと

このほか、市民ギャラリーでの展示、創作教室での文化活動、市民を対象とした学芸員による市民講座、登録有形文化



財建造物に選ばれたお茶室での初釜のことなど、今回紹介しきれなかった活動もたくさんあります。これからも、和泉市久保惣記念美術館は、美術をとおして文化を「知る」こと、それを次世代に「伝える」こと、そして美意識、創造性などを「育てる」ことをめざしていきます。貴重な美術品を守り伝えると同時に、市民にとって価値ある存在であるために、展示会をはじめとする魅力ある活動を積極的に続け、文化の向上に努めてまいります。この機会に美術館へお越しください。皆様のご来館を笑顔でお迎えます。

美術館 54・0001

この秋は 美術館

美術鑑賞にふさわしい季節になりました。和泉市久保惣記念美術館でゆっくりとした時間を過ごしてみませんか。展示会を鑑賞したあとは、庭園を眺めながら飲む香り高いコーヒーや紅茶（クッキー付きで200円）がおすすめです（営業時間は午後4時まで）。また、ミュージアムショップでは、絵葉書や一筆箋、ポップ商品など、美術館の所蔵作品をデザインしたオリジナル・ミュージアムグッズを取り揃えています。



市議会第3回定例会



議長・副議長決まる

和泉市議会第3回定例会が10月1日～24日まで行われ、議会役員ならびに常任、特別委員等の改選が行われ、議長に山本秀明氏（44歳、青葉台二）、副議長に小野林治三夫氏（55歳、府中町四）がそれぞれ就任しました。



議長
山本秀明議員



副議長
小野林治三夫議員

各常任委員会、議会運営委員会等の委員は次のとおりです。
◎印が委員長、○印が副委員長、議席順、敬称略）

【常任委員会】

▼総務安全委員会

◎原口裕見、○岡 博子、山本秀明、服部敏男、須藤洋之進、藤田 充、森 悦造、知覧正勝

▼都市環境委員会

◎金児和子、○浜田千秋、友田博文、赤阪和見、早乙女実、小林昌子、西口秀光、小野林治三夫

▼厚生文教委員会

◎矢竹輝久、○辻本孔久、着本直幸、石原日出子、吉川茂樹、大橋涼子、柏富久蔵、杉本 淳

【議云運営委員会】

◎着本直幸、○辻本孔久、原口裕見、服部敏男、矢竹輝久、大橋涼子、浜田千秋、藤田 充、知覧正勝、柏富久蔵

【一部事務組合】

▼泉北環境整備施設組合議会議員
服部敏男、赤阪和見、小林昌子、浜田千秋、藤田 充

▼泉北水道企業団議会議員

石原日出子、吉川茂樹、早乙女実、矢竹輝久、杉本 淳

議案

人事案件

○監査委員の選任について：議会選出監査委員として大橋涼子氏（56歳、のぞみ野一）を選任することについて議会の同意を得ました。



監査委員
大橋涼子議員

○教育委員会委員の任命について：井野武久氏、高橋知子氏を教育委員会委員に任命することについて議会の同意を得ました。任期は4年間。
○公平委員会委員の選任について：照崎三智氏を公平委員会委員に選任することについて議会の同意を得ました。任期は4年間。

○固定資産評価審査委員会委員の選任について：福本隆司氏、山口秀美氏を固定資産評価審査委員会委員に選任することについて議会の同意を得ました。任期は3年間。

※他の議案関係は本紙次号に掲載



毎週金曜日は **マンツーマンパソコン教室** 開催中！

初心者向けの個人レッスンで、みっちり1時間半、学習できます。和泉市、泉大津市にお住まいの方ならどなたでもご参加いただけます。ご夫婦、お友達との参加もOK！（講座の内容は同じになります。）

参加費：1,000円（税込）
お申し込み締め切り：開催日の2週間前まで
※応募者多数の場合は抽選となり、当選の方にのみご連絡させていただきます。

12月開催予定
12/5、12/12、12/19、12/26

受講時間	テーマ
10:30～12:00	①メール
13:00～14:30	②ワード
15:00～16:30	③エクセル

希望の日、時間、テーマを選んでご応募ください。

マンツーマンパソコン教室のお問い合わせ、ご応募は
ジェイコムショップ和泉中央店 0725-26-0015

和泉市いぶき野4-5 エコール・いずみ北館2F
【営業時間】10:00-19:00 【定休日】水曜日



健全化判断比率等を公表

「地方公共団体の財政の健全化に関する法律」が平成19年6月に公布され、各地方公共団体は、平成19年度決算から健全化判断比率等を算定し、監査委員の審査を受けたうえで、その意見を付けて議会へ報告するとともに、市民の皆さんに公表することになりました。

なお、各指標には「早期健全化基準」、「財政再生基準」、「経営健全化基準」が設けられていて、その基準をサツカーに例えるなら、イエローカードに相当するのが「早期健全化基準」及び「経営健全化基準」、レッドカードに相当するのが「財政再生基準」です。

平成19年度決算における和泉市の健全化判断比率（暫定値）及び資金不足比率（暫定値）については、下表のとおりです。また、その対象範囲は「図1」のとおりです。

指標	和泉市	早期健全化基準	財政再生基準
健全化判断比率			
実質赤字比率	— (▲0.31%)	11.75%	20%
連結実質赤字比率	— (▲4.52%)	16.75%	40%
実質公債費比率	6.9%	25%	35%
将来負担比率	67.9%	350%	

※実質赤字額、連結実質赤字額がないため「—（該当なし）」で表示し、参考に黒字の比率を（▲）で示しています

見込みです。ただし、和泉市の財政状況が厳しい状況であることには変わりなく、これからも財政改革の取組みを推進します。資金不足比率については、病院事業会計において資金不足が生じており、経営健全化基準を大きく上回っています。今後もし引き続き、資金不足の解消に向けた経営健全化への取組みを推進します。

問..財政課

指標	会計名	和泉市	経営健全化基準
資金不足比率	公共下水道事業特別会計	—	20.0%
	市街地再開発事業特別会計	—	
	水道事業会計	— (▲111.5%)	
	病院事業会計	43.6%	

※資金不足比率がない会計は「—（該当なし）」で表示し、参考に資金剰余の比率を（▲）で示しています

図1

和泉市	一般会計等	実質赤字比率		連結実質赤字比率	実質公債費比率	将来負担比率	資金不足比率
		一般会計	特別会計				
和泉市	一般会計等	一般会計		連結実質赤字比率	実質公債費比率	将来負担比率	資金不足比率
		公共用地先行取得事業特別会計					
		和泉診療所事業特別会計					
		国民健康保険事業特別会計					
		老人保健事業特別会計					
	特別会計	介護保険事業特別会計					
		公共下水道事業特別会計					
		市街地再開発事業特別会計					
	うち公営企業会計	水道事業会計					
		病院事業会計					
一部事務組合・広域連合	泉北環境整備施設組合		連結実質赤字比率	実質公債費比率	将来負担比率	資金不足比率	
	泉北水道企業団						
	泉大津市、和泉市墓地組合						
	大阪府後期高齢者医療広域連合						
	南大阪湾岸北部流域下水道組合						
地方公社・第三セクター等	和泉市土地開発公社		連結実質赤字比率	実質公債費比率	将来負担比率	資金不足比率	

<各指標について>

- 実質赤字比率…一般会計等の赤字の程度を指標化し、財政運営の深刻度を示すもの
- 連結実質赤字比率…すべての会計の赤字や黒字を合算（連結）し、地方公共団体全体としての赤字の程度を指標化し、地方公共団体全体の財政運営の深刻度を示すもの
- 実質公債費比率…一般会計等が負担する借入金（地方債）の返済額及びこれに準ずる額の大きさを指標化し、資金繰りの危険度を示すもの
- 将来負担比率…一般会計等の借入金（地方債）や将来支払うことになる可能性のある負担等の、現時点での程度を指標化し、将来財政を圧迫する可能性が高いかどうかを示すもの
- 資金不足比率…各公営企業の資金不足（赤字）を、事業規模である料金収入の規模と比較して指標化し、経営状況の深刻度を示すもの

火のしまつ 君がしなくて 誰がする 秋季全国火災予防運動



秋季全国火災予防運動

11月9日(日)～15日(土)

は、秋季全国火災予防運動週間です。この運動を機に、日ごろ忘れがちな火災に対する警戒心を喚起し、一人ひとりが防火の重要性を自覚し、日常生活での防火を実践しましょう。

■市で発生した火災状況

平成20年上半期の本市で発生した火災は42件、損害額は3,395万2千円、死者は0人、負傷者は3人となっています。約4日に1件の割合で火災が発生しています。

その主な原因は、「放火(放火の疑いも含む)」15件、「コンロ」7件、「火遊び」3件となっています。地域ぐるみで放火されない環境づくりや、ちょっとした注意で火災がなくなります。各家庭で今一度防火や避難方法などを話し合い、町会・自治会館等で行う消防訓練や防火指導に積極的に参加しましょう。

■放火されない環境づくりを

放火があった時間帯をみると夜間から深夜(午後8時～午前6時の間)にかけてが最も多くなっています。

建物の周囲を明るくし、マンション・アパート等の階段、廊

下等の共用部分には燃えやすい物を置かない、倉庫や物置など夜間に無人となる建物には必ず施錠を行いましょう。

■住宅防火

いのちを守る7つのポイント

◆3つの習慣

- 寝たばこは、絶対にやめる
- ストーブは、燃えやすいものから離れた位置で使用する
- ガスコンロなどのそばを離れるときは、必ず火を消す

◆4つの対策

- 逃げ遅れを防ぐために、住宅用火災警報器を設置する
- 寝具、衣類及びカーテンからの火災を防ぐために、防炎品を使用する
- 住宅用消火器等を設置する
- お年寄りや身体の不自由な人を守るために、隣近所の協力体制をつくる

■住宅用火災警報器の設置

平成16年6月に消防法が改正され、和泉市火災予防条例で住宅用火災警報器の設置場所などが決められました。

対象となる住宅…戸建住宅、店舗併用型住宅(住宅部分)、共同住宅

設置場所…

- ① 寝室の用に供する居室

- ② 寝室が存する階の階段
- ③ 寝室が存する階から2階下の階の階段
- ④ 寝室が存する階(避難階に限る。)から2以上うえにある階に居室がある場合のその最上階に直下階から通ずる階段の上端

- ⑤ ①～④に該当しない階で7㎡以上の居室が5以上ある階の廊下(廊下がない場合は階段)

設置機器…煙を感知する(煙式)住宅用火災警報器

設置期間…○新築住宅…平成18年6月1日、
○既存住宅…平成23年5月31日までに設置

購入…ホームセンターや防災設備の取扱店。購入の目安として日本消防検定協会の鑑定マーク(NSマーク)がついているものを選びましょう。

■要質な訪問販売に注意!

一般家庭に住宅用火災警報器の設置が義務づけられたのをきっかけに、警報器を高額で売りつける悪質な訪問販売のトラブルが急増しています。

「すぐに」や「この火災警報器・消火器など取り付けなければならぬ」などと設置をせまる業者に対しては注意する必要があります。

消防職員など、公的機関の職員が一般住宅を訪問し、火災警報器等を販売することはありません。

秋の全国火災予防運動における防火訪問実施

消防本部では、11月中を火災予防月間として、消防職員が和泉市内に住む80歳以上の一人暮らしの人を対象に防火訪問を実施します。ご協力をお願いします。

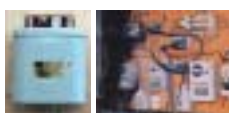
古い低圧進相コンデンサによる火災予防について

全国的に低圧進相コンデンサによる火災が発生しています。このコンデンサは主に工場・作業場などに設置されており、経年のため劣化が進んでいます(昭和50年以前に製造されたコンデンサが対象です)。

古いコンデンサは保

安置が内蔵されていないため、負荷停止後も常時通電状態で、発煙発火、火災に至る危険があります。工場・作業場等に設置されている古いコンデンサは早急に取替えをお願いします。製造年月日は、コンデンサ本体の銘板で確認できます。

問…消防本部 ☎41・0119





記録項目

主管課	業務名	個人情報の記録項目
税務室	固定資産税及び都市計画税賦課業務	土地…地番、地目、地積、評価額、課税標準額、税額 家屋…地番、家屋番号、床面積、種類、構造、建築年、評価額、課税標準額、税額 償却資産…資産種別、課税標準額、税額
	市府民税賦課業務	所得の種類及び額、所得控除の種類及び額、課税額、申告区分
	軽自動車税賦課業務	標識(車両番号)、登録・廃車年月日、課税額
	法人市市民税賦課業務	法人の名称、所在地、代表者名、設立・開設年月日、資本金、決算月、業務種別
	収納業務	納税通知書番号、延滞金、税額、督促手数料、納期限、納付状況、口座振替状況
市民課	住民記録業務	住所、方書、氏名、性別、生年月日、続柄、本籍、筆頭者氏名、住民となった日、住民でなくなった日、前住地、転出先、異動事由、異動年月日、世帯番号、個人番号、住民票コード、印鑑登録番号、印影イメージ、印鑑登録年月日、廃止年月日
	戸籍業務	本籍、筆頭者氏名、構成員氏名、出生の年月日、続柄、戸籍に入った原因及び年月日、従前の戸籍の表示、附票の住所、住定日
健康課	母子健康診査、特定健診、予防接種、各種検診、飼犬登録に関する業務	母子健康診査、特定健診・保健指導、予防接種・検診に必要な項目及び結果の記録 飼犬登録業務に必要な項目
医療対策課	各医療に関する業務	老人・乳幼児・ひとり親家庭・障害者医療に必要な所得状況・加入保険状況
	後期高齢者医療保険業務	資格得喪年月日、所得状況、保険料額、被保険者証番号、納付状況
保険年金課	国民健康保険業務	資格得喪年月日、所得状況、保険料額、被保険者証記号番号、納付状況
	国民年金業務、福祉年金業務	年金記号番号、種別、得喪年月日、異動年月日、収納状況(13年度まで)、所得状況
子育て支援室	児童手当、児童扶養手当及び保育に関する業務	児童手当認定番号、年月日、被用区分、振込口座、手当月額、所得状況税額、保育所名、保育の実施期間、保育料、口座振替状況、納付状況、児童扶養手当証書番号、資格取得年月日、手当月額、支給事由、続柄、振込口座、所得状況
高齢介護室	高齢福祉関係業務	電話番号
	介護保険業務	資格得喪年月日、所得状況、要介護度、保険被保険者番号、保険料額、保険料納付状況
障害福祉課	福祉関係業務	障害状況、施設入所、障害福祉サービス支給情報、在宅福祉サービス申請状況、電話番号
生活福祉課	生活保護業務	扶助状況等、扶養義務者
お客さまサービス課	受益者負担金業務	受益者負担金賦課業務に基づく土地台帳の地番、地目、地積、所有者の住所及び氏名、受益者負担金納付状況
選挙管理委員会	選挙に関する業務	投票所名、耕作面積、実行組合番号
教育委員会	児童及び生徒に関する業務	学校名、保護者名
図書館	図書館業務	保護者氏名、市内通学・通勤者要件、現在の貸出状況・予約状況、電話番号、メールアドレス

市では、増加する行政事務を正確に処理し、より良いサービスができるようコンピュータを用い、様々な業務を行っています。これらの事務処理において、個人情報の保護

を図り、市民の基本的な人権を擁護するため、「和泉市個人情報保護条例」「和泉市情報セキュリティポリシー」「和泉市電子計算組織の管理運営に関する要綱」を定め、個人情報の適切な

な取り扱いに努めています。コンピュータで処理している主な業務、個人情報の記録項目は左表のとおりです。
問…IT推進課

※住所・氏名・生年月日等の住民記録については各業務で利用しています

健康コーナー

このコーナーでは健康に関すること、予防接種の日程等を掲載しています。

献血にご協力を

市内で行われる献血は下表のとおりです。また当日と翌日の府内の献血場所をフリーダイヤルで案内しています。

☎0120・52・4133

実施日	場所	時間
11月7日(金)	JR和泉府中駅前	午前10時～午後4時30分
12月5日(金)	JR和泉府中駅前	午前10時～午後4時30分

※正午～午後1時は休憩のため採血は行っていません

※輸血による感染症の拡大防止のため、運転免許証などで本人確認を実施しています。皆様のご協力をお願いします



本当に救急車が必要ですか？

救急車の適正利用を市民みなさんのご協力をお願いします。

和泉市の救急出動件数は毎年増加しています。その中で軽症が66%を占めており、緊急性がなく救急車を要請するケースもあって、本当に緊急性のある傷病者への対応に支障をきたすことが予想されます。

本市における平成19年中の救急出場件数は7,931件で、前年に比べ148件増加しています。

市では、増加する救急需要に対応すべく兼任救急隊を1隊増隊し、4台の高規格救急車で救急事案に対応しています。

119番の出動要請を受けると、現場に最も近い救急隊が出動しますが、救急隊がすべて出動中の場合は、隣接の消防へ応援要請をして、救急車が現場に駆けつけることとなります。このため1分1秒を争う生命の危険がある傷病者を待たせてしまうこととなります。

出動要請の中には、かすり傷程度で呼んだり、急を要する病気ではないのに呼ぶなどの、安易な要請もあり、増加の一因にもなっています。

事故や急病で救急車以外搬送の手段がなく、病状から見て緊急に病院に搬送しなければならない場合は迷わずに119番通報してください。これ以外の場合は119番する前に、家用車やタクシーが利用できないか、今一度検討してみてください。

消防本部では、診察可能な病院などをテレフォンサービスで案内していますのでご利用ください。

尊い生命を救うために、救急車の適正な利用をお願いします。

問：消防本部 ☎41-0119



保健所だより ☎41-1342

未熟児・障害児・慢性疾患児等の療育相談 (要予約)

対象：未熟児で生まれた乳幼児と身体障害や小児慢性疾患を持つお子さん(18歳未満)

日時：11月10日(月)・14日(金)の午後(予約制)

内容：医療・発達相談(小児科医、心理判定員による相談)

肝炎ウイルス検査 (要予約)

日程：11月20日(木)

受付時間：午前9時30分～10時30分

エイズ・クラミジア検査と相談

プライバシーは守ります。電話で

の相談もできます。

日程：11月12日(水)・26日(水)

受付時間：午前9時30分～11時

こころの健康相談 (要予約)

こころの健康相談(精神病・アルコール依存症・認知症・思春期・ひきこもり等)電話で予約を。ソーシャルワーカー・保健師・精神科嘱託医が相談をお受けします。

井戸水等飲料水の水質検査

有料です。電話で予約してください。

飼えなくなった犬の引き取り

月・水曜日(休日、休日の前日を除く)の午前9時30分～正午、午後1時～4時に印鑑を持って連れ

てきてください。

費用：成犬1頭1,400円(子犬は別に規定)

※飼えないからといって捨てないでください(動物遺棄は犯罪です)

住居衛生相談

住宅内の衛生害虫、化学物質(ホルムアルデヒド等)の相談をお受けします。



ビデオテープの貸し出し

健康づくりのためのビデオテープを無料で貸し出していますのでご利用ください。

● 予防接種

ポリオ・麻しん・風しん・三種混合・二種混合の予防接種は市内実施医療機関で行っています。市内医療機関については「予防接種手帳」または「保健センター・保健福祉センターからのお知らせ」をご覧ください。

麻しん・風しん混合（MR）予防接種はお済みですか？

平成20年度対象者：

- 第一期…1歳～2歳の誕生日の前々日まで
- 第二期…小学校就学前の1年間（平成14年4月2日～平成15年4月1日生まれの人）
- 第三期…中学1年生（平成7年4月2日～平成8年4月1日生まれの人）
- 第四期…高校3年生相当（平成2年4月2日～平成3年4月1日生まれの人）

※第三期、第四期は平成20年度から24年度の5年間のみ上記、第二期、第三期、第四期対象者の接種期間は、平成21年3月31日までとなるため、健康上の問題等がなければ早めに接種してください

※接種期間外での接種は全額自費（1万円前後）で重い副反応があった場合も国の補償はありません

接種方法

（原則）麻しん風しん混合（MR）ワクチン（麻しん、風しんのいずれかにかかった人で希望がある場合は単味ワクチンも可能）

● BCG予防接種

対象：生後3～6か月未満

実施日時：下表のとおり

実施日	時 間	場 所
11月12日（水）	午後2時～3時30分	保健福祉センター
11月25日（火）	午前10時～11時30分	保健センター

※予約不要

持ち物：母子健康手帳、BCG予診票

● 仲よし会（機能訓練）

対象：脳卒中の後遺症などにより、コミュニケーションに障害のある人で、おおむね40歳～64歳の人

日時：11月18日（火）の午後1時30分～3時30分

場所：保健センター

※来所の際には事前にお電話ください

問：保健センター

● 身体障害者のためのリハビリ教室

仲間との交流やいろいろな体験を通して自信をつけ、自分らしさを取り戻すために専門スタッフがお手伝いします。

場所：保健福祉センター

内容：運動、外出、料理など

問：保健福祉センター

● 乳幼児健康診査

健診日・場所：下表のとおり

※対象児には健診日2週間前までに個別通知します
※北部・中南部地区に分け、2か所で実施しています

健診名	健診日	場 所	対 象 児
4か月児健診	11月10日（月）	保健センター	平成20年7月生まれ
	11月17日（月）	保健福祉センター	
1歳6か月児健診	11月4日（火）	保健福祉センター	平成19年4月 上旬～中旬生まれ
	11月11日（火）	保健センター	
	11月18日（火）	保健福祉センター	平成19年4月 中旬～下旬生まれ
2歳6か月児 歯科健診	11月7日（金）	保健センター	平成18年5月生まれ
	11月21日（金）	保健福祉センター	
3歳6か月児健診	11月5日（水）	保健福祉センター	平成17年4月 上旬～中旬生まれ
	11月12日（水）	保健センター	
	11月19日（水）	保健福祉センター	平成17年4月 中旬～下旬生まれ
	11月26日（水）	保健センター	

● スプーンレッスン（離乳食講習会）

対象及び実施日：下表のとおり

実施日	対 象 児	申込開始日	場 所
11月27日（木）	平成20年6月～7月生まれ	11月4日（火）	保健福祉センター
12月25日（木）	平成20年7月～8月生まれ	12月1日（月）	保健センター

時間：午後2時～3時30分（午後1時30分から受け付け）

定員：30人

参加費：無料

内容：栄養士による講話・調理実演・試食（保護者のみ）

持ち物：母子健康手帳

申込：申込開始日から定員に達するまで各実施場所
電話受け付け

● ハロー赤ちゃん（妊婦）教室

対象：妊婦とその家族（妊娠週数は限定していません）

実施日：下表のとおり（3回シリーズ）

実施日 ※いずれも木曜日	申込開始日	場 所
11月13日、20日、27日	受付中	保健センター
12月11日、18日、25日	11月7日（金）	保健福祉センター

※参加者には出産後にOB会の案内をします

時間：午後1時～3時30分

参加費：無料

持ち物：母子健康手帳、筆記用具、お茶（必要な人）

申込：定員に達するまで実施場所
電話受け付け

図書館カードは4館と自動車図書館共通です。
本やビデオ等は市内のどの図書館でも返却できます。(CD・ビデオは、直接カウンターへ返却ください。)

自動車図書館巡回予定

駐 車 場 所	巡回時間	11月	12月
上代町(鶴山台7-パソコフォート内)	午後3:40~4:50	5-26	17
上町(府営北信太住宅2棟横)	午後1:30~2:30	18	9
光明台二丁目(光明台3号公園内)	午後1:30~3:00	6-27	18
光明台北小学校	午後1:30~3:00	12	3-24
信太小学校	午後3:30~4:30	11	2-26
鶴山台北小学校	午後3:00~4:30	18	9
鶴山台三丁目(コミュニティセンター駐車場内)	午後1:30~3:00	11	2-26
鶴山台南小学校	午後1:30~3:00	5-26	17
伏屋町三丁目(伏屋町会館前)	午後3:30~4:40	12	3-24
南池田小学校	午後3:30~4:30	6-27	18
南松尾小学校	午後3:10~4:30	13	4-25
南横山小学校	午後1:30~3:00	19	10

情報と交流の拠点
Library

図書館

http://www.library.izumi.osaka.jp/

和泉図書館

開館時間：火曜～土曜…午前10時～午後6時
日曜…午前10時～午後5時
休館日：4日(火)・10日(月)・14日(金)
17日(月)・25日(火)
所在地：和泉市府中町四丁目20-1
電話：44・3071

シティプラザ図書館

開館時間：午前10時～午後8時
休館日：21日(金)
(毎月第3金曜日)
所在地：和泉市いぶき野五丁目4-7
(和泉シティプラザ内)
電話：57・6670

にじのとしょかん

開館時間：火曜～土曜…午前10時～午後6時
日曜・祝日…午前10時～午後5時
休館日：3日(月・祝)・10日(月)・17日(月)
24日(月・振休)・28日(金)
所在地：和泉市伯太町六丁目1-20(ゆう・ゆうプラザ内)
電話：47・1040

南副リージョンセンター図書室

開館時間：火曜～日曜、祝日…午前10時～午後6時
休館日：4日(火)・7日(金)・10日(月)
17日(月)・25日(火)
所在地：和泉市仏並町398-1(南副リージョンセンター内)
電話：92・3811

和泉図書館・シティプラザ図書館11月の行事

行事名	テーマ・内容	和泉図書館		シティプラザ図書館		
		開催日	時間	開催日	時間	場所
こどもまつり	影絵劇「花さき山」	1日(土)	午後3時～4時	22日(土)	午後3時～4時	地下1階リハーサル室
こども手づくり教室	クリスマス	5日(水)	午後2時30分～4時	26日(水)	午後2時30分～4時	3階学習室1A・1B
こども工作教室	鈴をリンリンうさぎさん	15日(土)	午前10時30分～正午	—	—	—
おうたの日	通リゃんせ	15日(土)	午後2時30分～3時	—	—	—
おはなしのひ	おいしいおかゆ ※対象:小学生以上	22日(土)	午後2時30分～3時	—	—	—
おりがみ教室	クリスマス 連づる	—	—	7日(金)	午後2時30分～4時	4階IT学習室A・B
こどものための映画会	ムーミン谷の彗星	—	—	8日(土)	午後2時～3時	地下1階多目的室
ちいさなおはなしかい	きつねのおはなしPART 1	—	—	13日(木)	午前11時～11時30分	お話室
おはなしかい	きつねのおはなしPART 2	—	—	15日(土)	午前11時～11時30分	お話室
大人のための読書会	川端康成「山の音」	—	—	28日(金)	午後1時30分～	3階学習室1A

※おりがみ教室は「おりがみ」を、工作教室・手づくり教室は「ボンド・はさみ」を持ってきてください

にじのとしょかん11月の行事

行事名	テーマ・内容	場所
テーマ別展示本コーナー	11月は「まど」をテーマにした絵本を展示しています	図書館内
作家別展示コーナー	11月は「長新太」さんの本を展示しています	

和食 玄うどん そば

本家 さぬきや

信頼と実績をもっと確かに。
まるりんくう店・本部にて
ISO 9001 認証取得



JSA



QMS



JAB

登録番号 JSAQ 2156 認定番号 R001

泉大津店 (本店)	泉大津市北豊中町3-1-16 国道26号線「阪和豊中交差点」そば TEL. (0725) 44-1391
和泉 福瀬店	和泉市福瀬町386-3 外環状線沿い花の国華園の近く TEL. (0725) 92-0108
お好み「黄月」 和泉店	和泉市黒鳥町21-3 TEL. (0725) 40-0304

各種宴会(ご予約)承ります

京都 高台寺 「天風」納花店

和泉市納花町331
TEL. (0725) 50-6030

そばしやぶしやぶ コース





市立病院で実施している 講座をお知らせします



市民健康講座

私たちの健康を取り巻く環境は、生活習慣の変化や少子高齢化の進展などによって大きく変化しています。

市立病院では、市民の皆さんに病気の予防や治療、健康保持について、医師がわかりやすくお話する市民健康講座を今後定期的に開きます。健康のことや病気のことを知りたいと思っている人など、どなたでも参加できます。

日程・内容・講師：

○11月28日（金）・・・外科 雪本清隆（副部長）『「大腸がんについて「痔いづと思っているあなた大丈夫？」』

○12月16日（火）・・・小児科 村上天子（病院長補佐兼小児科部長）「インフルエンザの予防と治療」

時間：いずれも午後3時～4時30分

場所：市立病院8階（R階）会議室

参加費：無料

定員：各35人

申込：11月28日開催分は11月7日（金）午前9時から、12月16日開催分は11月25日（火）午前9時から定員に達するまで市立病院総務課で電話受け付けまたは直接

市民の皆さんの健康を守る

信頼される病院をめざして

IZUMI Municipal Hospital

市立病院

所在地 ◆〒594-0071 府中町四丁目10-10

電話 ◆41・1331

ホームページ

<http://www.city.izumi.osaka.jp/hosp/>

心肺蘇生講習会

市立病院循環器内科医師と和泉市救急救命士、市立病院看護師による講演・実習を行います。

日時：11月8日（土）午後2時～5時

場所：和泉シティプラザ北棟2階研修室

内容：AED使用法、心マッサージなど

参加費：無料

※申込は不要。当日、直接会場へ

- 10月から神経内科の診療を開始しました（紹介・予約制）。
- 11月から内科が下図のように一般内科、循環器内科、呼吸器内科、消化器内科などの専門内科に変更になります。

内科



新診療科・診療日

循環器内科（月～金曜日）

呼吸器内科（月～金曜日）

消化器内科（月～金曜日）

一般内科

糖尿病（水・木曜日）

神経内科（水曜日）

総合内科（月～金曜日）

夜間診療を行っています

診療科目：内科

外科（外傷疾患のみ）

診療日：月～金曜日（祝日を除く）

受付時間：午後5時～7時

受付場所：南館1階

診療予定	月曜日	火曜日	水曜日	木曜日	金曜日
医師	山田	河瀬	破戸	花谷	松下

人間ドッグ：和泉国民健康保険加入者を対象に人間ドッグを受付しています（予約制）。

特定健診：随時、受付しています。受付時間は午前8時～11時です。

健康豆知識 Vol.100

クループ

喉頭こうとうという声を出す部分が、かぜのウイルスなどで炎症を起こす病気の総称です。3か月～3歳のお子さんに多くみられます。感冒症状に続き、声がれ、ケンケンという犬の吠えるような咳、オットセイのような咳をします。症状が進むと、息を吸う時にゼーゼーと音がし、首の下あたりや胸がへこむ苦しそうな呼吸

になります。加湿と水分摂取で症状をやわらげ、エピネフリンの吸入やステロイド薬の投与が有効です。稀に、喉頭蓋炎こうとうがいえんといってインフルエンザ菌が喉頭蓋から声帯に炎症を起こす病気があって、急激に窒息を来すことがあります。よだれを流し、ものが飲み込めず、こもった声と高熱が見られます。

クループは夜間に悪化することが多く、呼吸状態が悪い時には急いで救急病院を受診してください。

小児科 石田 博

ひゅーまん らいふ

普段の生活の中から幅広い観点で、
女性問題、男性問題を取り上げます。

女性に対する暴力を なくす運動

暴力は、その対象の性別や加害者、被害者の間柄を問わず、決して許されるものではありません。配偶者等からの暴力、性犯罪、売買春・人身取引、セクシユアル・ハラスメント、ストーカー行為等女性に対する暴力は、女性の人権を著しく侵害するものであり、男女共同参画社会を形成していくうえで克服すべき重要な課題です。この運動をひとつの機会ととらえ、内閣府男女共同参画推進本部は、毎年11月12日から25日(国連が定めた「女性に対する暴力撤

除国際日)までの2週間、「女性に対する暴力をなくす運動」を実施しています。この期間中全国で女性に対する暴力の根絶や女性の人権尊重などに関するさまざまなイベントが行われます。この運動が有意義なものになるように、この機会に女性に対する暴力について考えてみませんか。

配偶者等からの暴力の実態

内閣府では、全国の20歳以上の男女4,500人を無作為に抽出し、「男女間における暴力に関する調査」(平成17年)を実施しました。この調査によると、これまでに結婚したことのある人(2,328人)のうち、配偶者(事実婚や別居中の夫婦、元配偶者も含む)から「身体に対する暴力」「精神的な嫌がらせや恐怖を感じるような脅迫」「性的な行為の強要」のいずれかについて「何度もあった」という人は、女性10・6%、男性2・6%、「1、2度あった」という人は、女性22・6%、男性14・8%、1度も受けたことがある人は、女性33・2%、男性17・4%と

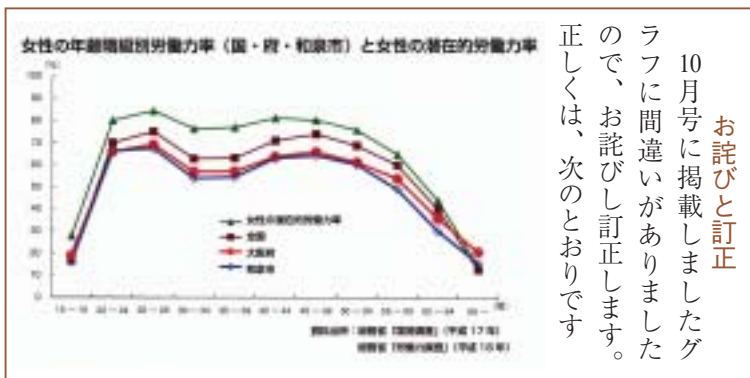
なっています。様々な困難を抱える被害者内閣府は配偶者等から暴力を受けた被害者を対象に、被害者のおかれている状況、自立や心身の健康回復のために望む支援等についての内閣府のアンケート調査によると、配偶者等から暴力を受けた被害者が、相手と離れて生活を始めるに当たって困ったことは、「当面の生活をするために必要なお金がない」(54・9%)が最も多く、以下「自分の体調や気持ちが回復していない」(52・9%)、「住所を知られないようにするため住民票を移さない」(52・6%)等となっております。被害者の多くが一人で複数の困難を抱えています。(3個まであげる重複集計したものです)

配偶者暴力相談支援センター等への相談件数

平成13年10月「配偶者からの暴力の防止及び被害者の保護に関する法律」が施行された14年4月から、各都道府県は、配偶者暴力相談支援センターの業務を開始しました。20年4月1日現在、全国180施設が配偶者暴力相談支援センターとして、相談、カウンセリング、被害者やその同伴家

族の一時保護、各種情報提供等を行っています。19年度中に全国の配偶者暴力相談支援センターに寄せられた相談は62,078件に上っており、毎年増加しています。また、法施行後19年12月末までの間に、警察に対し寄せられた配偶者からの暴力に関する相談等への対応件数は100,842件でここ数年、毎年増加しています。

※「内閣府・平成20年版男女共同参画白書より」



問..男女共同参画課

今月のお花は、コスモスです。

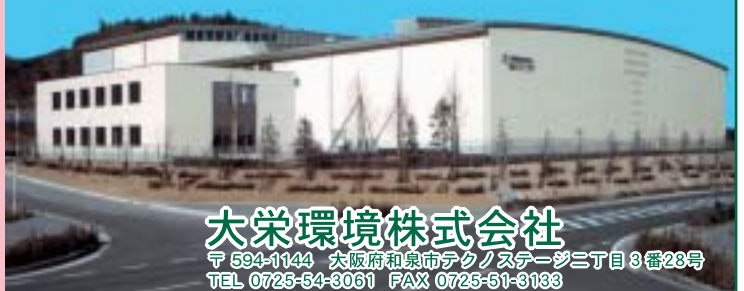


谷山の里
新鮮野菜市 開催中!



和泉リサイクル環境公園
〒594-1116 大阪府和泉市納花町407-15
TEL 0725-55-6969 FAX 0725-55-9966

和泉エコプラザ



大栄環境株式会社
〒594-1144 大阪府和泉市テクノステージ三丁目3番23号
TEL 0725-54-3061 FAX 0725-51-3133



消費者の窓

粗大ごみや家電の処分は
市のルールに従って行いましょう

悪質な廃品回収業者 にご注意!

最近、廃品回収業者とのトラブルに関する相談が全国で増加しています。

〈事例1〉

「不要になった家電を無料で回収します」とトラックでアナウンスしていたので、呼び止めてオーディオの回収を頼んだ。業者はオーディオをトラックに積んだ後、「回収は無料だがサイクル料金として5千円」と言うので「無料と言っていたのにおかしい」と抗議したが、「ではオーディオは返すが、積んだり下ろしたりする手間賃としての料金を払ってもらおう」と威圧的に言

われ、恐くなって断り切れずに支払ってしまった。領収書はもらっていない。

〈事例2〉

引越し前に整理をしたらたくさんのお用品が出てきた。「見積もり無料」と書かれた投げ込みチラシを見て電話をかけ業者に来てもらった。10万円で回収できると言われたので頼むことにした。不用品を全部トラックに積み終わった後で「思ったより量が多かったので15万円」と言われ、

今さら断れないと思って支払ったが、後でよく考えると納得がいかない。15万円の領収書はあるが見積書はもらっていない。

アドバイス

事例1のように、業者の住所、連絡先がわからない場合は、一度代金を支払ってしまおうと解約や返金は残念ながら不可能なのが現状です。また、事例2でも見積書が無いので、見積もりよりも実際の料金が高かったことを証明するのが難しく被害の回復は大変困難です。

家庭から出るごみは一般廃棄物に当たり、収集、運搬は市区町村の許可を受けた事業

者しか行えません。無許可の業者が無料回収をうたい、回収後に高額な請求をしてトラブルになったり、料金を取って回収した家電製品から必要な部品を抜き取った後に、空き地等に不法投棄したりするケースも見られますので、安易に処分を依頼することの無いよう、ご注意ください。

トラブルに遭わないために正しいごみの処分方法を知っておきましょう

①粗大ごみや家電の処分は市のルールに従って行いましょう。
テレビ、冷蔵庫、冷凍庫、洗濯機、エアコンは法律でリサイクルが義務づけられています。処分方法が分からない

場合は、和泉市粗大ごみ受付センター（電話0800・300・5374）または生活環境課にお尋ねください。また粗大ごみ受付センターのホームページ（<http://www.zuuni-ikankyo.jp/>）には粗大ごみの料金表が載っていますので、参考にしてください。

②引越し等で一度に大量のごみが出るのが予想される場合には、前もって粗大ごみ受付センターに処分方法や料金の問い合わせをおきましょう。
悪質な業者に高額な料金を請求された場合は消費者相談室にご相談ください。

問・商工観光課

サラ金・クレジット無料相談会

弁護士、司法書士が無料で借金問題の相談を行います。相談は事前予約が必要です。

日時：○11月30日（日）午前10時～正午、午後1時～4時

○12月1日（月）、2日（火）午後1時～4時

申込：11月6日（木）午前10時から下記で電話受け付け

日時・場所	予約・問い合わせ先
11月30日（日） 泉南府民センタービル	府民お問合わせセンター ☎ #8001または ☎06・6910・8001
12月1日（月） 泉大津市職員会館 高石市消費生活センター	
12月2日（火） 和泉市役所3号館3階会議室	☎06・6364・1248
11月30日（日）～12月2日（火） 岸和田法律相談センター	
11月30日（日）～12月2日（火） 司法書士会相談センター堺	

問：府貸金業対策課 ☎06・6944・6107

がんばる！ 中小企業者に市の補助金

◆和泉市中小企業等研究・開発支援事業補助金

○大阪府立産業技術総合研究所（産技研）等に依頼試験、委託研究、共同研究を依頼、または開放機械等を使用した場合

◆和泉市中小企業等工業所有権取得促進補助金

○特許権・実用新案権・意匠権・商標権の工業所有権の申請をした場合

◆和泉市中小企業人材育成支援事業補助金制度

○産技研や中小企業大学校等が実施する人材育成研修を受講した場合

補助額

・かかった費用の半額（工業所有権は申請区分に応じ補助）

・同一年度内に一企業原則10万円～20万円を限度として補助（制度により多少の制限あり）

※詳細については、市ホームページまたは和泉市ものづくりサポートセンターホームページ（<http://www.monodukuri-zuuni.osaka.jp/>）をご覧ください

問・商工観光課

Q&A 労働相談

試用期間中の解雇について

【相談します】

私は、昨秋、採用されて見習い工員として働いています。試用期間は6か月ということですが、採用後4か月目に入った先日、作業ミスが多いとの理由で「解雇する」と告げられました。自分では他の人と比べてそんなにミスが多いとも思いませんが、試用期間中は、この程度の理由で解雇されるのでしょうか。

【お答えします】

試用期間中といえども、労働者を解雇するには、解雇に値する客観的に合理的な理由が必要です。ただ、試用期間中は、就業規則や労働契約等で使用者側に解雇権が大幅に

留保されている場合が多く、解雇理由が恣意的なものではない限り、ある程度受け入れざるを得ないこともあります。使用者に解雇の理由が就業規則や労働契約に基づいたものかを確認するなど、十分に納得のいく説明を求めてください。

また、試用期間中といえども、14日を超えて雇用されている場合は、労働基準法に基づく解雇予告が必要です。使用者は、少なくとも30日前に解雇の予告をするか、即日解雇の場合は、30分以上の平均賃金を解雇予告手当として支払う必要があります。これらのことを念頭に置き、話し合いをしましょう。

【ここがポイントです】

1、試用期間とは、一般的に、本採用決定前の期間であって、その間に労働者の勤務態度、能力、技能などを見て、事業主が正式に採用するかどうかを判断し、決定するための期間とされています。通常、採用後1か月から6か月くらいの期間を充て、その期間中は、就業規則や労働契約等で、本採用に比べて解雇権を広範に留保する企業が多く、このような解雇権留保に基づく解雇

は通常の解雇よりも広い範囲において解雇の自由が認められるものと解されています。2、しかし、試用期間中は解雇権が留保されているとしても、その行使は全く自由という訳でなく、解雇権留保の趣旨・目的に照らして客観的に合理的な理由が存在し、社会通念上相当と認められる場合のみ許されるものと解されます。したがって、軽易な作業ミスにより解雇することは解雇権の濫用と解され、解雇権を行

使するためには、作業ミスの程度・回数及び作業ミスを少なくするための事業主として指導や措置等を含め、客観的で合理的な理由が求められます。3、試用期間中の者に対する解雇予告については、労働基準法で、「試の使用期間中の者」が「14日を超えて引き続き使用されるに至った場合において」は、適用されるとしています。

問：労働政策課

テクノステージ和泉・トリヴェール和泉西部ブロック 合同就職面接会



市では、就職を希望する人を応援するため、テクノステージ和泉やトリヴェール和泉西部ブロックで操業する事業所と協力し、合同就職面接会を開きます。

当日は多くの求人を取りそろえ市民の皆さんをお待ちしています。詳しい求人情報は後日、全戸配布チラシ及び市ホームページでお知らせします。

日時：11月28日（金）午後1時30分～5時
（面接受付は午後4時30分まで）

場所：南大阪高等職業技術専門校（テクノステージ和泉内）

持ち物：写真貼付の履歴書（多数の面接を希望する人は企業数にあわせてご用意ください）

問：労働政策課



サンタが関空にやってくる！

11月22日（土）、北欧の国・フィンランドからサンタクロースが関空にやってきます。23日（日）には楽しいクリスマス・イベントも実施します。12月25日（木）までクリスマスの飾り付けやイルミネーションがきれいに輝きます。一足早いクリスマスに関空でご家族一緒に楽しみませんか？

場所：関空展望ホールほか

問い合わせ先：関空展望ホール ☎072・455・2082

関西国際空港（株） ☎072・455・2201
ホームページ：http://www.kansai-airport.or.jp



相談あんない

開設相談		日時	11月	12月	場所
市民	日常生活での様ざまな問題を市職員が	月曜日～金曜日 午前9時～午後5時15分（電話相談も行っていきます。）			市民相談室 ☎41・1551
法律	訴訟などの法律に関することを弁護士が	火・木曜日と毎月第1・第3・第4水曜日の 午後1時～予約制（市民相談室に申込を・電話可）			
行政	国・府などへの苦情・要望を行政相談委員が	第1火曜日午後1時30分～3時30分 第4月曜日午前10時～正午	4 —	2 22	和泉シティプラザ南棟2階
登記	土地や家屋等の登記測量手続を土地家屋調査士と司法書士が	第1金曜日午後1時～3時 当日午前9時から電話予約	7	5	
多重債務	クレジット・サラ金の返済を司法書士が	第2金曜日午後1時～3時 当日午前9時から電話予約	14	12	市民相談室 ☎41・1551
労働	年金・労災や就業規則を社会保険労務士が	第2金曜日 午後1時～4時	14	12	
税務	相続税・贈与税等に関する相談を税理士が	第2木曜日午後1時～4時 当日の午前9時から電話予約	13	11	
日曜労働	年金・就業規則・解雇問題等を社会保険労務士が	第1日曜日 午後1時～4時	2	7	和泉シティプラザ南棟2階
女性問題総合	女性問題に関する相談を女性カウンセラーが	カウンセリング（予約制） 第2・4火曜日 午後1時～4時	11・25	9・16	男女共同参画センター （和泉シティプラザ北棟4階） ☎57・6640
	女性問題に関する相談を女性弁護士が	法律相談（予約制） 毎月第4火曜日 午後1時～4時	25	16	
女性問題総合電話	女性問題に関する相談を女性電話相談員が	第1～第4水曜日 午前10時～正午と 午後1時～3時	5・12 19・26	3・10 17・24	相談専用電話 （男女共同参画センター内） ☎57・7900
		第1～第4木曜日 午後6時～8時	6・13 20・27	4・11 18・25	
人権	様ざまな人権に関する問題が生じた場合人権擁護委員が	第1・3月曜日 午後1時～3時	17	1・15	人権国際課 ☎41・1551
介護保険苦情調整	介護サービスの苦情を苦情調整委員が	第4月曜日（予約制） 午後1時～3時	—	22	市民相談室 ☎41・1551
心配ごと	あなたの悩みを心配ごと相談員が	火曜日 午後1時30分～4時	4・11 18・25	2・9 16	社会福祉協議会 ☎43・7514
消費者	消費生活の苦情などを専門相談員が	月～金曜日午前10時～正午、午後1時～4時 水・金曜日は和泉シティプラザでも行います。 （予約優先） （第5の水・金曜日は行いません）			商工観光課 ☎41・1551
子育てなんでも（家庭児童）	育児や家庭の悩み、虐待などについて家庭児童相談員やなんでもアドバイザーが	月～金曜日 午前9時～午後5時15分（電話相談も行っていきます。）			子育てなんでも相談センター 子育て支援室内☎41・1551 北松尾保育園内☎54・2141
母子自立支援	母子家庭の悩みや就労支援を母子自立支援員が	月・火・水・金曜日 午前9時～午後5時15分（電話相談も行っていきます。）			子育てなんでも相談センター 子育て支援室内☎41・1551
母子健康	妊産婦や母子の健康管理などを保健師が	月曜日～金曜日 午前9時～午後5時15分 予約制			保健センター ☎44・1001 保健福祉センター ☎57・6620
健康	40歳以上の市民の健康について保健師が				
障害福祉なんでも	障害があることでお困りのことや不安なことはありませんか	月・水・金曜日（祝日を除く）午前10時～午後4時 （相談無料・秘密厳守）			障害福祉課内相談コーナー ☎47・3001
商業	経営に関すること、設備改善方法をなどを専門相談員が	火曜日 午前10時～午後4時（事前に真珠組合事務所へ電話を）			ゆう・ゆうプラザ3階 真珠組合事務所 ☎45・1007
		金曜日の午前10時～午後4時			ものづくりサポートセンター （和泉商工会議所内）☎46・9000
教育	学校や家庭での教育問題を教育相談員が	月曜日～金曜日 午前9時～午後5時（電話相談も行っていきます。）			教育研究所 ☎56・0630
職業	テクノステージ和泉に就労希望の人、なかなか就職に就けない人を応援	月～金曜日 午前9時～午後5時15分			無料職業紹介センター ☎41・1778 労働政策課☎41・1551
	あなたの求職活動を応援	月・火・木・金曜日 午前9時～午後5時			サンライフ和泉 ☎55・2115
	55歳以上の求職活動を応援	月～金曜日の午前9時～午後5時15分			総合福祉会館内 高齢者職業相談コーナー ☎45・9977
就労支援	働く意欲があり、積極的に仕事を探しているにもかかわらず様ざまな事情で、なかなか就職できない人を応援	月曜日の午後1時～4時			和泉シティプラザ南棟2階
		火曜日の午後1時～5時			ゆう・ゆうプラザ☎44・0030
		水曜日の午後3時～8時			ゆう・ゆうプラザ幸分館 ☎43・1001
	若者生活就労支援相談	木曜日の午前11時～午後4時（昼1時間休憩。予約制）			和泉シティプラザ南棟2階 予約は労働政策課（41・1551）
就職や将来に悩んでいる若者（15～34歳）に対しキャリアカウンセラーが	火曜日の午前10時30分～（予約制）			勤労青少年ホーム ☎44・9221（水曜日休館）	
他の常設相談	商工業者融資（商工観光課）、消防（消防本部）、育児（子育て支援室）、心身障害者（障害福祉課）、老人・介護保険（高齢介護室）、心の病・アルコール症・認知症老人（和泉保健所）、就労支援（労働政策課）				

相談は無料

秘密は厳守されます

11・12月の日程は一部変更されています。

サン燦プールの定期点検日

サン燦プールの休館日は毎週水曜日ですが、毎月1回定期点検のため休館します。今月の定期点検日は11月18日(火)です。

問：サン燦プール ☎46・3131

「ふるさと納税」制度

市では、「ふるさと元気基金」を設置しました。この基金は、「ふるさと納税」制度を活用して、和泉市を応援したいと願う人から広く寄附金を募り、皆さんの力で和泉市を元気にするために活用するものです。寄附金の用途は、

市政全般となりますが、「どの分野に使ってほしい」という希望があれば、その用途に限定して利用します。詳しくは、市ホームページをご覧ください。

問：企画経営課

善意をありがとう

9月の社会福祉協議会に寄せられた善意は次のとおりです。(敬称略)

植田眞一郎(幸) 3千円、柿本一直(仏並) 5千円、西木一男(光明台) 2千円、山本秀夫(幸) 5千円、桑名幸夫(山荘) 1,142円、匿名 2千円

住生活総合調査

国土交通省では、12月1日現在で住生活総合調査を実施します。

この調査は、住生活基本法に基づく住生活の安定・向上に係る総合的な施策を推進するうえで必要となる基礎資料を得るために5年ごとに実施するので、住生活全般に関する実態や居住者の意向・満足度などを調査します。11月下旬から調査員が対象世帯を訪問しますので、皆さんのご協力をお願いします。

問：都市政策課

町の話

市立病院に時計を寄贈

10月16日、和泉中央ライオンズクラブ(藤原光顕会長)が市立病院に対し、屋外ポール型時計を寄贈され、井坂市長から感謝状が贈呈されました。



報告書を市長に提出

「和泉市公正で民主的な職務遂行を確保するための行政運営改革検討委員会」(委員長：中島馨)は、10月2日提言後の実施状況をまとめた報告書を市長に提出しました。改革委員会は今後も、法令の遵守と倫理の向上、さらに不当な要求を許さない基本理念を持ち、住民との真摯な信頼と厳粛な信託を拠り所に、清潔さと公正さの実現を図るよう求めています。



全国JOC夏季水泳競技大会に出場

8月26日～30日に行われた、第31回全国JOCジュニアオリンピックカップ夏季水泳競技大会に清水憲伸さん(和気小4年)が出場し、このほど井坂市長を訪問しました。



全国障害者スポーツ大会に出場

10月11日～13日に大分県で行われた、第8回全国障害者スポーツ大会「チャレンジ!おおいの大会」に大阪府代表として松本綾さん(和気町)がフライングディスク競技、染矢龍男さん(アーチェリー)がアーチェリー競技、西原健伍さん(唐国町)が水泳競技、石坪雄二さん(太町)、戸田千尋さん(青葉台)、西田宗城さん(府中町)が陸上競技で出場しました。



行われた、第35回全国高等学校空手道選手権大会に砂田圭太さん(浪速高2年)が出場、団体3位に入賞しました。

少林寺拳法全国大会に出場決定

11月2日に岡山県体育館で行われる、2008年少林寺拳法全国大会 in おかやまに



宮口綾華さん(府中町)、岩井美希さん(阪本町)、新谷真由さん(上町)の出場が決定し、井坂市長を訪問しました。

はんざいけいこくぼん 犯罪警告板

市内の犯罪発生件数

	平成20年 9月末	平成19年 9月末
空き巣狙い	66件	81件
忍び込み	3件	6件
自動車盗	106件	89件
車上狙い	430件	432件
ひったくり	24件	22件

市民ギャラリー



文化協会木彫部
「時計」

全国中学生空手道大会に出場決定

平成21年3月27日～29日に北海道北広島市総合体育館で行われる、第3回はまなす杯全国中学生空手道大会に砂田萌々子さん(郷荘中2年)が出場することが決定しました。

全国高等学校空手道選手権大会に出場

8月5日～8日に行田市総合体育館で

11月は踏切事故防止運動月間

11月は踏切事故防止運動月間です。踏切を渡る際には、踏切の手前で必ず一度止まり、自分の目と耳で十分な安全確認を行いましょ。

また、遮断機が降りている間の危険な横断はやめましょ。

問：道路河川課

11月は産業廃棄物不適正処理防止推進強化月間

11月は産業廃棄物不適正処理防止推進強化月間です。

市内では、土地の所有者・管理者が土地の管理を怠ったり、安易に土地を賃貸した結果、産業廃棄物の不適正処理に利用され、周りの生活環境に大きな支障を及ぼしている事例が多発しています。このような事態にならないよう、土地の状況を定期的に監視するなど、土地の管理を徹底ましょ。また、土地を賃貸するときは使用用途を十分確認し、書面で契約を結ぶようにましょ。

廃棄物の不適正処理根絶に向け、ご協力をお願いします。

問：環境保全課

11月は児童虐待防止推進月間 あなたの電話は、あなたのために、 あの子のためにこどもの虐待ホット ライン

11月の児童虐待防止推進月間にちなみ、電話相談を行います。

開設期間：11月4日（火）～8日（土）の午後5時～10時

相談電話：0570・011・077

※平日の午前11時～午後5時は、☎06・6762・0088へお問い合わせください

問：NPO法人児童虐待防止協会

☎06・6762・4858

和泉市社会福祉協議会地域福祉推進事業助成金

和泉市社会福祉協議会では、共同募金活動の趣旨に沿い、誰もが住みなれた地域で安心して暮らすことができ、住民自らが参加する福祉コミュニティづくりを実現するために活動する団体に対し助成を行います。

助成対象団体：活動拠点が和泉市の区域内にあり、主として和泉市で活動している団体

助成対象事業：高齢者、障害児、障害者、子どもを支援する活動など地域福祉の推進に寄与する事業

助成額：1事業6万円（千円未満切捨て）を限度（当該年度の予算の範囲内とする）

申請方法：11月28日（金）まで和泉市社会福祉協議会で直接

※助成金は、市民の皆さんから寄せられた共同基金を活用しています

問：和泉市社会福祉協議会 ☎43・7514

まちづくり交付金事後評価原案の公表

市では、平成16年度から平成20年度の間、「まちづくり交付金」を活用し、池上・伯太・北信太地区において道路事業や土地区画整理事業などに取り組んでおり、その事後評価の原案を取りまとめましたので公表します。

期間：11月9日（日）まで

閲覧場所：道路河川課、都市政策課
※市ホームページにも掲載しています

問：都市政策課

再生紙の使用について

平成20年当初から多数の製紙会社において、再生紙の古紙パルプ配合率が偽装されていることが判明し、社会問題化したため印刷物等への再生紙使用マークの使用及び古紙パルプ配合率の表示は控えていました。この間、製紙会社や納入業者を通じて状況把握に努め、最近の情勢としては古紙パルプ配合率70%であれば供給可能であることが確認できました。今後、コピー用紙や市が発注する印刷等は可能な限り再生紙で古紙パルプ配合率70%のものを使用し、これまでどおり環境負荷の低減に向けた取組みを進めていきますので、皆さんのご理解とご協力をお願いします。

問：契約課

泉北環境整備施設組合のホームページを開設

10月から泉北環境整備施設組合のホームページを開設しています。今後、掲載情報の充実を図っていきます。

ホームページ：

<http://www.senbokukankyo-ichikumi.org/>

問：泉北環境整備施設組合 ☎46・0150

民間建築物の耐震診断及び住宅の耐震改修に対する補助事業

市では、耐震に関する補助事業を、下表のとおり行っています。

※耐震に関する市民相談会・無料耐震診断も随時受け付けています。詳しく

は、建築・開発指導室までお問い合わせください。

問：建築・開発指導室

<耐震診断補助>

補助する建築物の要件		補助する金額
昭和56年5月31日以前に工事着手した建築物で、原則として、確認済証の交付を受けており、現在居住または使用している建築物	住宅（長屋、併用住宅及び共同住宅を含む）で木造のもの	耐震診断に要した費用（1,000円/㎡を限度とする）の9/10の金額または、1戸当たり45,000円として算出した金額のいずれか低い額
	住宅（長屋、併用住宅及び共同住宅を含む）で木造以外のもの	耐震診断に要した費用の1/2の金額または、1戸当たり25,000円として算出した金額のいずれか低い額（100万円が限度）
	学校などの多数の者が利用する特定建築物	耐震診断に要した費用の1/2の金額（100万円が限度）

<耐震改修補助>

補助対象建築物	補助対象工事	補助対象者	補助対象者の属する世帯の月額所得	補助する金額
昭和56年5月31日以前に確認済証の交付を受けており、現在居住または使用している木造住宅（長屋・共同住宅を含む）	耐震改修技術者が計画した耐震改修工事であり、耐震診断の結果、評点が1.0未満の木造住宅に対し、評点を1.0以上に高める耐震改修工事	補助対象となる建築物の所有者で、年間所得が1,200万円以下の人	268,000円以下の場合	耐震改修工事に要する費用及び耐震改修計画の策定に要する費用の額の合計に100分の23.0を乗じて得た額または、60万円（長屋または共同住宅にあっては1戸当たり60万円として算出した金額）
			268,000円を超える場合	耐震改修工事に要する費用及び耐震改修計画の策定に要する費用の額の合計に100分の15.2を乗じて得た額または、60万円（長屋または共同住宅にあっては1戸当たり60万円として算出した金額）

一時保育

対象：保護者が週3日程度就労しているか、病気・けがなどで一時的に保育を必要とする就学前児童

利用できる園：

○公立園…国府第一保育園（井ノ口町6-42 ☎43・2626）、和泉保育園（伯太町二丁目5-16 ☎41・5811）

○民間園…クレアール保育園（いぶき野五丁目3-7 ☎58・1555）、和泉ひかり保育園（光明台三丁目3-1 ☎56・2002）、幸保育園（幸二丁目7-44 ☎41・1385）、みなまつ保育園（松尾寺町1525-5 ☎53・3004）、いぶきの保育園（いぶき野五丁目5-5 ☎50・4000）

保育時間：○公立園…月～金曜日の午前9時～午後5時、土曜日の午前9時～正午

○民間園…月～土曜日の午前9時～午後5時

※事情により前後に1時間延長保育（有料）あり

申込・問：直接保育園へ

産休明け保育

生後9週目（57日目）

から保育所への入所が

できます。ただし、希

望者は産休・育休に関

する証明が必要になります。入所申込

については、子育て支援室へお問い合わせ

してください。

実施園：国府第一保育園、北池田保

育園、鶴山台第一保育園、すいせん保

育園、和泉ひかり保育園、和泉まゆみ

保育園、池上わかば保育園、てらかど

保育園、クレアール保育園、幸保育園、

信太保育園、みなまつ保育園、いぶきの

保育園、いぶきのセカンド保育園

申込・問：子育て支援室



障害者医療証はオレンジ色・ひとり親家庭医療証はピンク色に

障害者医療証及びひとり親家庭医療証

が11月1日（土）から新しくなります。

障害者医療証はオレンジ色、ひとり親

家庭医療証はピンク色です。医療機関

では健康保険証と新しい医療証を提示

して診療を受けてください。まだ届い

ていない人は、医療対策課までお問い

合わせください。

障害者医療証

対象：次のいずれかに該当し、各種健康保険に加入している65歳までの人でかつ平成19年中の本人所得が462万1千円（単身者の場合）以下の人

○身体障害者手帳1級または2級の人

○療育手帳A判定の人

○身体障害者手帳所持かつ療育手帳B1判定の人

ひとり親家庭医療証

対象：18歳に到達した年度末日までの児童及びその児童を養育監護している母か父または、養育者で各種健康保険に加入している下表の所得制限内の人

ひとり親家庭所得制限限度額表

平成19年分所得（平成19年1月1日～12月31日までの所得）
養育費・諸控除・加算なしの場合

扶養親族等の数	ひとり親または養育者	扶養義務者等
0人	192万円未満	236万円未満
1人	230万円未満	274万円未満
2人	268万円未満	312万円未満
3人以上	以下1人増すごとに 38万円加算	以下1人増すごとに 38万円加算

■次の項目に該当する人は医療対策課へ届出してください

○加入している健康保険が変わったとき

○氏名が変わったとき

○和泉市内で住所が変わったとき

○扶養義務者等が変わったとき（ひとり親家庭医療のみ）

■次に該当する人は資格喪失となりますので医療証はお返しください

○和泉市外へ転出したとき

○生活保護を受給したとき

○健康保険証の資格を喪失したとき

○婚姻したとき（婚姻と同様の状態も含む）（ひとり親家庭医療のみ）

○その他、ひとり親家庭の状態でなくなったとき（ひとり親家庭医療のみ）

問：医療対策課

「障害」をもつ仲間と共に歩む和泉若者の集い

「ここから何かが始まる場」を合言葉に心豊かに一日を過ごしませんか。

日時：11月23日（日・祝）午前10時～午後2時30分

場所：幸小学校

主催：「障害」をもつ仲間と共に歩む和泉若者の集い実行委員会

※申込は不要。当日、直接会場へ

問：社会福祉法人この家

☎43・3370

原動機付自転車等の登録・廃車

原動機付自転車の登録方法

申告済証（または販売証明書）、所有者の印鑑を持参のうえ、税務室市民税担当の窓口へ

廃車の手続方法

ナンバープレートははずし、申告済証（または販売証明書）と所有者の印鑑をもって税務室市民税担当窓口へ

※ナンバープレートを紛失してしまった場合は、弁償金として200円が必要
※盗難の場合は、先に警察へ盗難届を必ず出してください

市役所での取扱いは原動機付自転車（125cc以下）、小型特殊自動車です。

なお、軽自動車等の車種別により取扱い場所が異なりますので、詳しくは下記までお問い合わせください。

○軽自動車（三輪・四輪）の登録、廃車の届出…軽自動車検査協会和泉支所 ☎072・273・1561

○軽二輪車（125ccを超えるもの）の登録、廃車の届出…大阪運輸支局和泉支所 ☎050・5540・2060

問：税務室市民税担当

合併処理浄化槽維持管理費用の一部を補助

市内に設置されている合併処理浄化槽の保守点検及び清掃を行った場合、人槽区分にかかわらず1つの合併処理浄化槽につき1万円（平成20年度分の補助）を補助します。

補助対象など、詳しくは環境保全課へお問い合わせください。

問：環境保全課

流入車規制に伴う適合車等標章の表示及び交付請求について

平成21年1月から流入車規制の開始に向け、排出基準に適合したトラック、ライトバン、バスなど（市内に使用の本拠を置く自動車を含む）に表示するステッカー（適合車用、経過措置対象車用）の交付請求を受付しています。詳細は大阪府ホームページをご覧ください。

ホームページ：

<http://www.epcc.pref.osaka.jp/>

問：大阪府環境農林水産部環境管理室交通環境課

☎06・6944・9251

泉大津税務署からのお知らせ 電話案内が自動音声案内に

泉大津税務署の電話案内が、11月4日(火)から自動音声案内に変わります。来署による相談を希望する人は、事前の予約をお願いします。

源泉所得税の年末調整説明会

日程・場所：○11月26日(水)…コミュニティセンター

○11月27日(木)…泉大津市民会館大ホール(泉大津市小松町1-60)

時間：いずれも午後1時30分～3時30分

問：泉大津税務署 ☎33・5601

個人事業税第2期分は 12月1日まで

個人事業税第2期分の納付期限は12月1日(月)です。8月に送付している納付書で納めてください。また、口座振替制度の利用に必要な「大阪府税預金口座振替依頼書」はホームページからもダウンロードできます。

ホームページ：

<http://www.pref.osaka.jp/zei/>

問：大阪府泉北府税事務所

☎072・238・7221

社会保険料(国民年金保険料)控除証明書などの証明書の提出を 年末調整や確定申告の手続き時

平成20年1月1日から12月31日までに納付した国民年金保険料は、納付した全額が平成20年中の所得から控除されますので、年末調整または確定申告の手続きの際は必ず控除証明書や領収書が必要となります。なお、一年間に納付した国民年金保険料の額を証明した控除証明書(はがき)は社会保険庁から11月上旬に送付されますので、申告等を行うまでは大切に保管してください。

問：堺西社会保険事務所

☎072・243・7900

長寿医療制度について 平成20年度の保険料軽減対策 (特例措置)について

次の軽減措置については、平成20年度に限り実施されるもので、平成21年度以降の取扱いについては現在、国にお

いて検討が進められています。

○被保険者均等割額の軽減

7割軽減に該当する人の軽減割合を8.5割に拡大、軽減後の被保険者均等割額は6,900円になります。

※対象者には、7月の保険料決定通知に軽減後の額でお知らせしています

○所得割額の軽減

保険料賦課のもととなる所得金額(基礎控除後の総所得金額等)が58万円以下(年金収入金額211万円以下)の場合、所得割額を一律50%軽減します。

※対象者には、8月に軽減を反映した保険料額変更決定通知を送付しています。軽減対象となる人の判定は、大阪府後期高齢者医療広域連合が、各被保険者の所得情報に基づいて行いますので、申請する必要ありません

※保険料算定に係る年金収入には、遺族年金等の非課税年金は含みません。制度全般の詳細については、大阪府後期高齢者医療広域連合事務局(☎06・4790・2028、FAX06・4790・2030)へお問い合わせください。また、保険料の納付・各種届出に関することは医療対策課までお問い合わせください。

問：医療対策課

償却資産の申告をお忘れなく

対象：平成21年1月1日現在、市内に償却資産を所有(貸与)している個人または法人

申告期限：平成21年2月2日

償却資産：土地及び家屋以外の事業の用に供することができる有形固定資産で、その減価償却費または減価償却額が所得税法または法人税法の規定による所得の計算上、損金または必要な経費に算入されるもの

例：構築物、機械、車両(自動車税が課税されるものを除く)、工具、機械、備品(パソコン、コピー機、机など)

※平成20年度の税制改正で償却資産の耐用年数が一部改定しましたのでご注意ください

※期限までに申告しなかった場合は所得税(法人税)の申告書等を拝見し、遡及課税も実施します。また、虚偽の申告をした場合は、地方税法354条の規定に基づき、懲役または罰金刑が科せられることがありますので充分ご注意ください

問：税務室資産税担当

国民健康保険・こんなときは14日以内に届出を

市内に住んでいる人で、職場の健康保険などに加入していない人は、必ず国民健康保険に加入しなければなりません。また、世帯主は、世帯員の被保険者資格に変更があったときは14日以内に届出をする必要があります。加入の届出が遅れると保険料は国民健康保険

の資格の発生した月から納めることとなりますが、届出日までの医療費は全額自己負担となります。

届出窓口は、保険年金課または和泉シティプラザ出張所です。

問：保険年金課

	こんなとき	必要なもの
加入するとき	転入してきたとき	本人確認できるもの・年金証書・印鑑
	職場などの健康保険をやめたとき (任意継続健康保険が切れた場合を含む)	健康保険資格喪失証明書・年金証書・印鑑
	子どもが産まれたとき	国民健康保険証・母子健康手帳・印鑑
	生活保護を受けなくなったとき	保護廃止通知書・印鑑
やめるとき	転出するとき	国民健康保険証・印鑑
	職場などの健康保険に入ったとき	職場の健康保険証・国民健康保険証・印鑑
	死亡したとき	国民健康保険証・火葬許可証・印鑑
	生活保護を受けるようになったとき	保護決定通知書・国民健康保険証・印鑑

※加入するときに世帯の中で国民健康保険に加入している人がいる場合、その保険証も必ず持参してください

※本人確認できるものとは、公的機関が発行する顔写真入りの運転免許証、パスポートなどです。本人確認できるものがない場合、保険証は郵送します

※年金証書は厚生年金や共済年金の受給権者で、その加入期間が20年以上または40歳以降10年以上の60歳以上65歳未満の人のみ必要です

※高齢受給者証等他に医療証が交付されている場合は必ず持参してください。

※別世帯の代理人が届出をする場合は、委任状と代理人の本人確認できるものが必要となる場合がありますので、事前に保険年金課までお問い合わせください

自然観察会

昆虫調査と植物観察など

日程・場所：

○11月16日（日）…松尾寺周辺

○12月21日（日）…槇尾山施福寺周辺

時間：いずれも午前10時～正午

定員：各30人（小学生以下は保護者同伴）

参加費：1人300円（保険、資料代等）

申込：はがきに「自然観察会参加希望」と明記し、参加者全員の住所、氏名、ふりがな、年齢、電話・FAX番号、希望日を記入のうえ、それぞれ実施日の1週間前まで＜必着＞に、〒594-1153、青葉台三丁目13-19、いずみの国の自然館クラブへ

主催：NPO法人いずみの国の自然館クラブ

問：環境保全課

見直しましょう あなたの食習慣 食塩や脂肪は意識して控えめに ヘルスサポーター21事業

対象：市内在住の人

※ヘルスサポーター21の登録証を持っている人は参加不可

日時：12月4日（木）午前10時～午後2時

場所：ゆう・ゆうプラザ

内容：体脂肪測定（素足で測定）、汁物の塩分チェック、調理実習、講話

参加費：300円 定員：28人

持ち物：エプロン、三角巾、みそ汁などの汁物（50ml程度）

申込：11月10日（月）から定員に達するまで保健センターで電話受け付け
問：和泉市食生活改善推進協議会（保健センター内）☎44・1001

高齢者の健康づくり

65歳からの健康生活クラス

生活習慣病に関心のある人、生活習慣病といわれたことがある人、進行の予防のために必要な知識や運動習慣を身につけましょう。

対象：要支援・要介護者を除く65歳以上の和泉市民で全日参加できる人

日程：12月4日、11日、18日のいずれも木曜日の午前9時30分～11時30分

場所：保健福祉センター

定員：25人 参加費：無料

内容：ストレッチング、正しいウォーキング、リズム体操、望ましい食生活、栄養と生活習慣病、食生活クイズ、簡単筋力測定、元気に歩き続けるための筋力トレーニング、健康維持宣言

申込：11月13日（木）から定員に達するまで高齢介護室で電話受け付け

問：高齢介護室

高齢者の健康づくり

健康寿命 延伸クラス

運動を中心に、食生活と口腔の知識も学び、楽しくからだを動かして、運動習慣を身につけましょう。

対象：要支援者・要介護者を除く65歳以上の和泉市民で全日参加できる人

日時：11月14日、21日、28日、12月5日のいずれも金曜日の午前9時30分～11時30分

場所：保健福祉センター

定員：25人

内容：体力測定、ストレッチングを中心とした運動実技、口腔ケアと下肢筋力強化、食事バランスと腰痛トレーニング、体力測定と運動実技の総復習
参加費：無料

申込：随時、定員に達するまで高齢介護室で電話受け付け

問：高齢介護室

認知症予防教室

湧！湧！脳クラス

認知症予防に関心のある人、認知症について正しく理解して、毎日の生活に認知症予防を取り入れてみませんか。

対象：要支援者・要介護者を除く65歳以上の和泉市民で全日参加できる人

日時：11月25日、12月2日、9日、16日のいずれも火曜日の午前9時30分～11時30分

場所：保健福祉センター

内容：自己採点、認知症について、サインを見逃さない、想像力を働かせる、認知症の発症を先送りにする、タオル体操、日常生活で認知症を予防する工夫、リズム体操

定員：25人 参加費：無料

申込：11月4日（火）から定員に達するまで高齢介護室で電話受け付け

問：高齢介護室

お知らせ

障害基礎年金

障害基礎年金とは、国民年金の被保険者期間中などに初診日がある病気やけがが原因で、障害の状態になった場合に受けられる年金です。

支給要件：次の①及び②に該当している人

①初診日の前日において、初診日の属する月の前々月までの被保険者期間のうち、3分の2以上の保険料納付済期間（保険料免除期間・学生納付特例期間・若年者納付猶予期間を含む）があること。また、初診日が昭和61年4月1日から平成28年4月1日前までの間にある場合は、特例として初診日の前々月までの直近の1年間に保険料の未納期間がないこと（初診日が65歳未満でなければなりません）

②障害認定日に、法令で定めている国民年金の障害等級表の1級または2級の障害の状態にあること

※「障害認定日」とは病気やけがにより、初めて診療を受けた日から1年6か月を経過した日等または1年6か月を経過する前でも症状が固定した場合は、その日のことをいいます

年金額：1級99万100円、2級79万2,100円

問：保険年金課

障害福祉なんでも相談室

障害福祉課では、「障害福祉なんでも相談室」を開設しています。ホームヘルプやショートステイを利用したい、一人暮らしがしたい、働きたいなどの相談に、電話、FAX、Eメールでも応じています。

相談日：祝日を除く月・水・金曜日

時間：午前10時～午後4時

開設場所：障害福祉課

相談電話：47・3001

FAX：44・0111

Eメール：fukudan@trad.ocn.ne.jp

その他、障害福祉相談の窓口

○和泉市福祉公社☎40・4004

○太平洋園相談室☎46・1149

○ふれあい☎40・1827

問：障害福祉課

地域福祉ワークショップ

市と社会福祉協議会では、地域福祉についてのワークショップを行います。
日時：11月14日(金) 午後1時～3時
場所：コミュニティセンター
定員：30人
申込：11月7日(金) から定員に達するまで障害福祉課で電話受け付け
問：障害福祉課

あなたの街の環境調査

二酸化窒素調査

対象：市内在住または在勤で説明会及び報告会に参加できる人
説明会：12月7日(日)午前10時～11時
報告会：12月14日(日)午前10時～正午
場所：いずれもコミュニティセンター
定員：30人(申込多数の場合は抽選)
申込：はがきまたは市ホームページの送信フォームに、住所、氏名、年齢、電話番号を記入のうえ、11月21日(金)まで<必着>に、〒594-8501、和泉市役所環境保全課へ
問：環境保全課

柑橘の王様不知火デコボンと清見オレンジ栽培体験

日時・内容：○12月6日(土) 午前10時～(2時間程度)…袋掛け
○平成21年3月28日(土) 午前9時～正午…収穫(清見オレンジ)・デザート作り
場所：仏並町
定員：30人(申込多数の場合は抽選)
参加費：1人300円(保険代等)
持ち物：軍手、雨具、動きやすい服装、靴
申込：はがきまたは市ホームページの送信フォームに、「不知火デコボン・清見栽培希望」と明記し、住所、氏名、年齢、電話番号を記入のうえ、11月27日(木)まで<必着>に、〒594-8501、和泉市役所農林課へ
問：農林課

気軽に健康ウォーク

対象：40歳以上の人
日時：11月26日(水) 午前10時～午後2時30分(受付は午前9時45分～)
※雨天時は室内で運動(午前10時～

11時30分)

集合場所：和泉シティプラザ2階研修室
コース：和泉シティプラザ～リサイクル公園(往復約8km)
定員：40人
参加費：30円(保険代)
持ち物：お弁当、お茶、敷物、雨具、タオル、ウォーキングができる運動靴・服装
申込：11月7日(金) から定員に達するまで保健福祉センターで電話受け付け
問：保健福祉センター ☎57・6620

青少年の家・榎尾山森林浴コースの管理運営者

指定期間：平成21年4月1日～平成24年3月31日(3年間)
公募要領及び仕様書等の配布期間：11月17日(月)～27日(木)
公募要領及び仕様書等の配布時間：午前9時～午後5時15分(土・日曜日、祝日を除く)
配布場所：生涯学習課
※市ホームページからもダウンロード可
申込：生涯学習課に備え付けの申請書に必要事項を記入のうえ、12月22日(月)～29日(月)に生涯学習課へ直接
問：生涯学習課

在宅福祉セミナー

成年後見制度

対象：介護支援専門員など保健、医療、福祉に従事している人
日時・内容：
①11月26日(水)…事例を通して制度利用の具体的なイメージを習得する<講師：原田ひろ子氏、才門宏平氏>
②12月3日(水)…事例を通して実際に支援目標を考える<講師：藤田満氏、末原知子氏>
時間：いずれも午後7時～8時30分
場所：北部総合福祉会館
定員：各30人(①②とも参加可)
受講料：無料
申込：11月7日(金) から定員に達するまで福祉公社地域包括支援センターで直接または電話受け付け
問：福祉公社地域包括支援センター ☎40・5377

肝炎講演会

肝炎の基礎知識と最新の治療および療養上の注意について

日時：12月5日(金) 午後2時～5時
場所：泉佐野保健所(泉佐野市上瓦屋583-1)
講師：高松正剛氏(岸和田徳州会病院顧問医師)
定員：50人
申込：11月7日(金) から定員に達するまで泉佐野保健所で電話受け付け
問：泉佐野保健所 ☎072・462・7701

男性料理教室

対象：市内在住の男性
日時：12月18日(木) 午前10時～午後2時
場所：保健センター
内容：調理実習、お話「何をどれだけ食べたらいいの」
定員：20人
参加費：300円
持ち物：エプロン、三角巾、タオル
申込：11月10日(月) から定員に達するまで保健センターで電話受け付け
問：和泉市食生活改善推進協議会(保健センター内) ☎44・1001



「福祉のまちづくり(地域福祉)」について講演会・シンポジウム

泉州ブロック・コミュニティソーシャルワーカー(CSW)連絡会では、泉州北部・南部の各地域において「福祉のまちづくり(地域福祉)」について講演会・シンポジウムを行います。



泉州北部(高石市～貝塚市)

日時：11月22日(土) 午後1時30分～
場所：泉大津市民会館小ホール
定員：20人

泉州南部(泉佐野市～岬町)

日時：11月22日(土) 午後1時～
場所：阪南市立文化センター(大ホール)
定員：50人程度
申込：いずれも11月7日(金) から各定員に達するまで障害福祉課で電話受け付け
問：障害福祉課

男女共同参画センターの催し**特別電話相談**

日時：11月30日（日）、12月1日（月）

午前10時～午後4時

専用電話：57・7900

特別面接相談

○法律相談

日時：11月30日（日）午後1時～4時（1人25分）

申込：11月7日（金）から男女共同参画センターで電話予約

○カウンセリング

日時：12月1日（月）午後1時～4時（1人50分）

申込：11月7日（金）から男女共同参画センターで電話予約

いずみワクワク講座

○「みんなで楽しむハンドベルの音色」

対象：市内在住または在勤（学）の人

日時：11月30日（日）午前10時～11時30分

講師：田口嘉代氏（ピアニスト）

定員：20人 参加費：無料

申込：11月7日（金）から定員に達するまで男女共同参画センターで電話受け付け

保育：1歳6か月以上就学前の幼児。保険料1人60円。希望者は1週間前までに申し込み

○はじめての源氏物語PARTⅡ

～千年を経て～世（男女の仲）を生きる物語の人々

対象：市内在住または在勤（学）の人で全日参加できる人

開催日：12月1日（月）、8日（月）、15日（月）、平成21年1月8日（木）

※平成21年1月8日は和泉市久保惣記念美術館で実施

時間：いずれも午前10時～正午

講師：鈴木和子氏（元兵庫県公立高校教諭）

定員：40人

参加費：無料

保育：1歳6か月以上就学前の幼児。保険料1人1回60円。希望者は1週間前までに申し込み

申込：11月10日（月）から定員に達するまで男女共同参画センターで電話受け付け

○知らなかったでは遅すぎる！性感染症のこと！知ろう、話そう、予防しよう！

日時：12月13日（土）午後1時30分～3時30分

講師：池田裕美枝氏（三菱京都病院勤務産婦人科医師）

定員：48人

参加費：無料

保育：2歳～9歳の子ども。定員は5人。保育料1人100円。申込時に予約

申込：11月7日（金）から定員に達するまで男女共同参画センターで電話受け付け

主催：特定非営利活動法人和泉100人委員会

○後半人生の楽しみ方と中高年男性のための料理教室

日時：11月29日（土）午前10時～午後3時

内容：○第1部（午前10時～11時30分）…お話「これからが面白い第二の人生」

○第2部（午前11時40分～午後3時）…調理実習「料理の基本のワザを身につける」＜講師：吉田清彦氏（プランナー、家事としての男の手料理研究家）＞

定員：第1部…40人、第2部…25人
※男性は第1・2部セットで申し込み可。女性は第1部のみ受付

参加費：材料費800円（第1部は無料）

申込：11月8日（土）から定員に達するまで男女共同参画センターで電話受け付け

主催：いずみヒューマンネット

問：男女共同参画センター ☎57・6640

子ども家庭フォーラム**親と子のふれあい**

対象：就学前の子どもとその保護者または子育てに関心のある人

日時：11月27日（木）午前10時～正午（受付は午前9時30分～）

場所：コミュニティセンター

講師：にこにこ楽団（さわむらじげはる一座）

定員：親子70組（申込多数の場合は抽選）

参加費：無料

申込：往復はがきに、「子ども家庭フォーラム」係と明記し、住所、氏名（返信部分にも）、電話番号、子どもの氏名と年齢を記入のうえ、11月13日（木）まで＜必着＞に、〒594-8501、和泉市役所生活福祉課へ

問：生活福祉課

子育てさん集ま～れ**リズムであそぼう、たのしくゆかいに**

対象：市内在住の就学前の幼児とその保護者

日時：12月11日（木）午前10時30分～11時30分（受付は午前10時～）

場所：和泉シティプラザ3階レセプションホール

講師：米田和正氏（幼児教育研究会）
定員：親子100組（申込多数の場合は抽選）

参加費：無料

申込：往復はがきに「子育てさん集ま～れ」係と明記し、住所、氏名（返信部分にも）、電話番号、子どもの氏名、年齢を記入のうえ、11月17日（月）まで＜必着＞に、〒594-8501、和泉市役所生活福祉課へ

※はがき1枚につき1家族の申込

問：生活福祉課

**親学習講座**

対象：就園前の子どもの保護者、子育て・親学習に関心のある人

日時：11月21日（金）午前10時～11時30分

場所：石尾中学校 和室

定員：15人（申込多数の場合は抽選）

申込：はがきまたはFAX（41・0599）に「親学習講座希望」と明記し、住所、氏名（ふりがな）、年齢、電話番号を記入のうえ、11月14日（金）まで＜必着＞に、〒594-8501、和泉市役所生涯学習課へ

問：生涯学習課

こころの健康セミナー**精神障がいを理解するために**

日時：11月28日（金）午後2時～4時

場所：コミュニティセンター

定員：100人

参加費：無料

申込：11月7日（金）から定員に達するまで電話またはFAXに氏名、電話・FAX番号を記入のうえ、地域活動支援センターふれあいで受け付け

問：地域活動支援センターふれあい

☎・FAX40・1827

ヤングビレッジ和泉・文化教室

対象：市内在住または在勤で、35歳未満の勤労青少年

講座名・時間：下表のとおり

講座名	曜日	時間	開講数
茶道(表千家)	月	午後6時30分～8時30分	4回/月
アートフラワー		午後6時30分～8時30分	2回/月
フラワーデザイン	火	午後6時30分～8時30分	3回/月
料理(1年間)		午後6時～8時30分	2回/月
パソコン(初級)4か月	水	午後6時15分～7時30分	4回/月
パソコン(中級)4か月		午後7時30分～8時45分	4回/月
料理(1年間)	木	午後6時～8時30分	3回/月
硬筆書道		午後6時30分～8時30分	4回/月
生花(小原流)	金	午後6時～8時30分	4回/月
着付		午後6時～8時	3回/月
毛筆書道	土	午後6時30分～8時30分	2回/月
英会話(初級)6か月		午後6時30分～7時30分	4回/月
英会話(中級)6か月	日	午後7時30分～8時30分	4回/月
編物		午後2時～4時	3回/月
ガラス細工		午前9時30分～11時30分	3回/月

開講月：パソコン(2・6・10月)、英会話(1・7月)

受講料：無料(教材費等は実費)

申込に必要なもの：印鑑、運転免許証等

申込：随時、勤労青少年ホームで直接

問：勤労青少年ホーム ☎44・9221

(水曜日休館)

障害者のための

いきいきレクリエーション

対象：市内在住の障害者(児)

開催日・内容：下表のとおり

開催日	内容
11月13日(木)	輪投げ
11月20日(木)	風船玉入れ
11月27日(木)	お手玉キャッチ
12月4日(木)	新聞ビリビリゲーム

時間：いずれも午後1時30分～3時

定員：各10人 参加費：無料

場所：北部総合福祉会館

申込：11月7日(金)から定員に達するまで電話またはFAXに、住所、氏名(ふりがな)、生年月日、電話番号、介助者の有無を記入のうえ、北部総合福祉会館で受け付け

問：北部総合福祉会館 ☎45・5781、FAX41・3191

母子医療センター公開講座

トータルケアの実現に向けて

小児の在宅医療を考える

日時：11月29日(土)午後1時30分～4時40分

場所：大阪府立母子保健総合医療センター 研究所大会議室(泉北高速鉄道「光明池」下車。徒歩5分)

内容：子どもの権利、在宅医療を必

要とする子どもたちの現状と取り組み、ほか

定員：100人(申込多数の場合は抽選)

参加費：無料

申込：はがきまたはFAX(56・5682)に住所、氏名、電話番号、参加人数を記入のうえ、11月21日(金)まで<必着>に、〒594-1101、室堂町840、大阪府立母子保健総合医療センター企画調査室へ

問：大阪府立母子保健総合医療センター ☎56・1220

育児教室・園庭開放

対象は未就園児です。参加費は原則として無料です。

※内容についての問い合わせは、民間園は各園に、公立園は子育て支援室へ。詳細は市ホームページに掲載

公立

開催日	時間	場所
11月4日(火)	10:00～11:30 13:00～16:00	あさひ保育園
11月6日(木)	10:00～11:30	国府第一・国府第二・和泉・芦部・北池田・南池田第一・南池田第二・横山第一・横山第二・南横山・緑ヶ丘・鶴山台第一・鶴山台第二保育園
11月10日(月)	13:30～15:00	ふたば幼児教室
11月11日(火)	10:00～11:30	北松尾保育園
11月12日(水)	10:00～11:30 13:00～16:00	あさひ・くすのき保育園
11月17日(月)	10:00～11:30 13:00～16:00	くすのき保育園
11月17日(月)	13:30～15:00	第二ふたば幼児教室
11月20日(木)	10:00～11:30	国府第一保育園
11月27日(木)	10:00～11:30	国府第二・芦部・北池田・南池田第一・南横山・緑ヶ丘・北松尾・鶴山台第一保育園
毎日(月～金)	10:00～16:00	南池田第二・横山第一・横山第二・南横山・鶴山台第二保育園

公・民合同(幸・あさひ・くすのき共催)

開催日	時間	場所
11月19日(水)	10:00～11:30	ゆう・ゆうプラザ
11月5日(水)	11:00～11:30	王子西公園
11月27日(木)		放光池2号公園

※11月19日(水)開催分は11月7日(金)からくすのき保育園(☎44-9171)で電話受け付け

民間

開催日	時間	場所
11月7日(金)	13:30～14:00	
11月19日(水)	10:30～11:30	すいせん保育園 ☎44-0055
11月21日(金)	10:30～11:30	
11月13日(木)	10:30～11:30	和泉ひかり保育園 ☎56-2002
11月26日(水)	10:00～11:30	和泉まゆみ保育園 ☎45-9815
毎週木曜日	10:00～11:30	
11月27日(木)	10:00～11:30 13:00～16:00	池上わかば保育園 ☎41-1441
11月19日(水)	10:00～12:00	てらかど保育園 ☎41-3337
11月19日(水)	10:00～11:30	クレアール保育園 ☎58-1555
11月12日(水)	10:00～11:30	
11月26日(水)	13:00～16:00	幸保育園 ☎41-1385
11月21日(金)	11:30～受付	信太保育園 ☎46-0471
11月随時		
11月11日(火)	10:00～11:30	みなまつ保育園 ☎53-3004
11月8日(土)	10:00～12:00	いぶきの保育園 ☎50-4000

問：子育て支援室

ゆう・ゆうプラザの催し

企画展「ハンセン病問題」

期間：11月2日(日)～30日(日)

入場料：無料

実体験から学ぶ結婚差別の乗り越え方

日時：11月28日(金)午後7時～9時

定員：30人

申込：11月12日(水)午前9時から定員に達するまで電話またはFAX、市ホームページの送信フォームに住所、氏名、電話番号を記入のうえ、ゆう・ゆうプラザで受け付け

子どものための国際交流パーティー

対象：市内在住の小・中学生

日時：12月7日(日)午後1時30分～3時30分

場所：和泉シティプラザ地下1階多目的室

定員：50人

参加費：500円(おみやげ代を含む)

申込：11月17日(月)午前9時から

定員に達するまでゆう・ゆうプラザで電話受け付け

いずみ琉球フェスティバル

開催日：12月6日(土)

内容・時間：

○第1部「沖縄料理教室」…午後4時～5時30分

○第2部「いずみ琉球フェスティバル」…午後6時～8時

定員：各20人(申込多数の場合は抽選)

参加費：1,000円(第1部から引き続き参加の場合、第2部は無料、未成年、学生は500円)

申込：11月21日(金)午後5時まで、電話またはFAX、はがき、市ホームページの送信フォームに、住所、氏名、電話番号を記入のうえ、ゆう・ゆうプラザで受け付け

※全日参加または部分参加を必ず明記してください

受付時間：土・日曜日、祝日を除く午前9時～午後5時15分

ゆう・ゆうプラザ工事のお知らせ

ゆう・ゆうプラザでは、12月中旬頃から平成21年3月末まで、電気室改修他工事を順次行います。期間中は、部屋の貸し出し等で制限(電気・ガス等使用不可)がありますので、ご協力をお願いします。なお、休館日・年末年始以外は開館しています。

問：ゆう・ゆうプラザ ☎44・0030、FAX46・6532

青少年センターの催し

ふれあいサタデー

対象：市内在住または在学の中学生以下の人（幼児参加の場合は保護者同伴）

開催日・内容：

○11月15日（土）…ブーメラン作りく参加費無料・定員なし>

○11月22日（土）…フーセンバレーあそびく参加費無料・定員なし>

○11月29日（土）…ビスケットケーキ作りく参加費100円・定員30人>

○12月6日（土）…クリスマスパーティーく参加費200円・定員30人>

時間：いずれも午後2時～4時

申込：「ビスケットケーキ作り」「クリスマスパーティー」は、11月11日（火）午前9時から定員に達するまで青少年センターで電話受け付けまたは直接

ひまわりランド

対象：市内で家庭保育している保護者とその子ども

開催日・内容：

○11月14日（金）…やきいも作りく材料費別途100円>

○11月21日（金）…たろうおじさんの親子ふれあいあそび

○11月28日（金）…パラシュート作り

○12月5日（金）…ねんどあそび

時間：いずれも午前10時30分～11時30分

定員：親子30組

参加費：100円（保険代）

申込：各開催日の3日前（火曜日）の午前10時から定員に達するまで青少年センターで電話受け付け

楽しみながら英語に慣れよう

小学生のための英会話教室

対象：市内在住または在学の小学4～6年生

日時：11月12日、19日、26日、12月3日、10日のいずれも水曜日の午後5時～6時<全5回>

定員：20人 参加費：300円（材料代）

申込：11月7日（金）午前9時から定員に達するまで青少年センターで電話受け付けまたは直接

野球体験教室

対象：市内在住の小学生

日時：11月15日（土）午前10時～正午（雨天中止）

場所：幸小学校<集合場所：青少年センター（午前9時45分）>

定員：30人 参加費：100円（保険代）

持ち物：グローブ、水筒

申込：11月7日（金）午前10時から定員に達するまで青少年センターで電話受け付けまたは直接

親子ふれあい事業

対象：いずれも市内在住または在学の小・中学生とその保護者

○わらじづくり

日時：11月16日（日）午前10時～正午
参加費：無料 定員：親子20組

○味噌づくり

日時：11月30日（日）午後1時～3時
参加費：無料（材料費500円別途）

定員：親子15組 持ち物：エプロン

申込：いずれも11月7日（金）午前9時から定員に達するまで青少年センターで電話受け付けまたは直接

※各申込者が10組に満たない場合、休講する場合あり

子育て講座

定員：いずれも親子15組（申込多数の場合は抽選）

○クリスマスリース作り

対象：市内で家庭保育している保護者とその子ども

日時：11月27日（木）

午前10時～正午

参加費：1,100円（保険代、材料費）

※子どもは別室で保育

○パパとアウトドアクッキング

対象：市内在住の乳幼児とその保護者（父親）

日時：11月30日（日）午前10時～正午
参加費：600円（保険代、材料費）

申込：いずれも11月13日（木）午前9時～20日（木）午後9時までに、青少年センターで電話受け付けまたは直接

青少年向け講座

あなたの企画を形にしよう

対象：市内在住または在学（勤）の中学生～30歳までの青少年

日時：11月22日（土）午後4時～6時
内容：企画の立案や実施に向けてどのような流れが必要かを考える

定員：20人 参加費：無料

持ち物：筆記用具

申込：11月7日（金）午前10時から定員に達するまで青少年センターで電話受け付けまたは直接

自立支援などの無料相談会

フリーター、ニート、ひきこもり等青年個人の自立支援やボランティア活動



全般に関わる無料相談を行っています。

対象：市内在住または在勤（学）の15歳～30歳までの青少年（中学生を除く）

日時：毎週火・木曜日の午前10時～正午、午後1時～5時

申込：青少年センターに事前予約のうえ、直接

問：青少年センター ☎43・3745

南部リージョンセンターの催し

親子のできる

手打ちそば1日体験教室

日時：12月23日（火・祝）午後1時30分～4時

定員：親子18組（2人で1組、小学3年生以上）

受講料：2,625円（材料費込）

パソコン講座「かんたんカード、チラシ作り1日講座」

日時：12月13日（土）、14日（日）午前10時～午後4時

定員：各10人

受講料：2,500円（教材費1,000円別途）

あけびや藤つるなど自然の材料を使ってつるかご作り、横山で採れた冬瓜を使って花器作り

日時：12月6日（土）午後2時～3時30分

定員：25人

参加費：2,100円（材料費込）

講師：久保充巳氏（農業法人いずみの里代表）

申込：いずれも11月15日（土）から定員に達するまで南部リージョンセンターで電話受け付けまたは直接

やまあい寄席

日時：平成21年1月11日（日）午後2時（開場は午後1時30分～）

出演：桂佐ん吉、桂吉の丞

料金：1,000円<自由席>

チケット販売開始日：11月9日（日）

問：南部リージョンセンター

☎92・3800

インディアカ教室

日時：毎月第1金曜日の午後7時～

場所：市民体育館

参加費：無料（保険料は別途）

※申込は不要。当日、直接会場へ

問：スポーツ振興課

潜在看護師実技講習会

対象：現在、医療業務から離れている人で働く意欲のある人
日時：11月29日(土) 午後2時～4時
場所：市立病院 定員：20人
内容：採血・輸液ポンプ、シリンジポンプの使用法、吸引方法など
申込：11月7日(金) から定員に達するまで市立病院看護部で電話受け付け
問：市立病院看護部 ☎41・1331

ジョブメイト養成講座

市では、障害者の就労を支援するジョブメイト養成講座を行います。
※ジョブメイトとは、「障害」のある人が社会の中で働くことを実現するために、会社と本人の両者を支援する人
対象：市内在住または在勤の人
日時：11月17日(月)～21日(金) 午前10時～午後3時<全5日間で2日間は実習>
場所：ゆう・ゆうプラザ
定員：20人(申込多数の場合は抽選)
受講料：無料(テキスト代は別途)
申込：往復はがきに住所、氏名、(返信部分にも)、年齢、電話番号、受動機を詳しく記入のうえ、11月13日(木)まで<必着>に、〒594-8501、和泉市役所労働政策課まで
問：労働政策課

サンライフ和泉の講座

手編教室(月2回コース)

日時：第2・4火曜日の午前10時～正午
フラワーアレンジ教室(月2回コース)
日時：第1・3木曜日の午後1時～3時
定員：いずれも若干名
受講料：各1,000円

申込：随時、サンライフ和泉で電話受け付けまたは直接

パソコン2日間集中講座

開催日・コース：○12月4日(木)・5日(金)…初心者入門
○12月11日(木)・12日(金)…ワード初級
○12月18日(木)・19日(金)…エクセル初級
時間：いずれも午前10時～午後4時
定員：各8人(申込者が少ない場合は休講)

受講料：各5,000円(教材費別途)

ウェイトトレーニング講習会

日時：11月25日(火) 午後7時～9時
定員：20人 受講料：510円
申込：いずれも11月8日(土)から定員に達するまでサンライフ和泉で電話受け付けまたは直接
受付時間：午前9時～午後8時30分(日曜日は午後4時30分まで)
問：サンライフ和泉 ☎55・2115(水曜日休館)

指導者のための バレエアート講座

対象：中学生以上の人で、各種団体の指導者
日時：12月7日(日) 午後1時30分～3時30分
場所：ゆう・ゆうプラザ
講師：富田邦男氏(いずみSA連絡協議会会員、大阪府SA連絡協議会所属)
定員：10人 参加費：無料
※エアポンプお持ちの人は持参してください
申込：11月7日(金)から定員に達するまで障害福祉課で電話受け付け
主催：いずみシルバーアドバイザー連絡協議会
問：障害福祉課

パソコン講座

対象：市内在住または在勤の18歳以上の人で、文字入力・マウス操作ができる人
日時・コース内容：下表のとおり
場所：市役所5号館(旧市民会館)2階パソコン講習室
受講料：4日間コース5,000円(65歳以上は3,000円)、1日コース1,000円
※テキストは貸出。希望者には販売
定員：各コース10人(申込多数の場合

マンション管理勉強会と 無料相談会

管理組合と滞納問題

対象：分譲マンションに住んでいる人または関係者
日時：11月15日(土) 午後1時30分～4時30分
場所：コミュニティセンター
受講料：無料(資料代500円別途)
定員：40人
申込：11月7日(金)から定員に達するまでNPO法人南大阪マンション管理士会で電話(☎06・6773・8311)またはEメールで受け付け
Eメール：
info@npo-osakamankan.ecnet.jp
問：都市政策課



防衛省の自衛生徒

対象：日本国籍を有する中卒(見込含む)～17歳未満の男子
受付期間：11月初旬～平成21年1月下旬
待遇：週休2日制、夏・冬・春季に2週間前後の休暇有り、被服類・寝具・食事・宿舍費は無料
問：自衛隊信太山地域事務所 ☎32・5839

は抽選。申込者が3人以下の場合は休講する場合あり)

公開抽選日・場所：11月18日(火) 午前10時～<生涯学習課>

申込：往復はがきに希望するコース番号、住所、氏名(返信部分にも)、年齢、電話番号を記入のうえ、11月17日(月)まで<必着>に、〒594-8501、和泉市役所生涯学習課へ

※はがき1枚につき1コース
問：生涯学習課

コース	日 程	時 間	講 座 名
A19	12月8日(月)～11日(木)	午前10時～午後1時	年賀状作成講座
A20	12月8日(月)～11日(木)	午後2時30分～5時30分	年賀状作成講座
B13	12月5日(金)	午前10時～午後1時	年賀状作成講座(3時間集中)
B14	12月5日(金)	午後2時30分～5時30分	年賀状作成講座(3時間集中)
B15	12月15日(月)	午前10時～午後1時	お正月グッズ～ワードでぼち袋を作成
B16	12月15日(月)	午後2時30分～5時30分	年賀状作成講座(3時間集中)
B17	12月16日(火)	午前10時～午後1時	年賀状作成講座(3時間集中)
B18	12月16日(火)	午後2時30分～5時30分	お正月グッズ～ワードではし袋を作成
B19	12月17日(水)	午前10時～午後1時	お正月グッズ～ワードでぼち袋を作成
B20	12月17日(水)	午後2時30分～5時30分	お正月グッズ～ワードではし袋を作成

信太山クロスカントリー大会

対象：クロスカントリーコースを完走できる健康な人
※車椅子での参加はコースの関係上ご遠慮ください



日時：平成21年1月11日（日）午前10時から受付（雨天決行）

場所：陸上自衛隊信太山演習場

種目：○3kmコース…小学生の部男女別、中学生の部男女別、一般の部（16歳以上）男女別

○5kmコース…中学生の部（男子のみ）、一般の部（16歳以上）男女別

○10kmコース…一般の部（16歳以上）男女別

参加費：500円（障害者の同伴者は無料）

申込：スポーツ振興課または市内各体育施設に備え付けの申込書に必要事項を記入のうえ、現金または郵便振込み領収書を添えて11月25日（火）まで<必着>に、スポーツ振興課へ直接

振込口座：「00930-9-91517（信太山クロスカントリー大会委員会）」

※入金確認のない場合は受付不可

問：スポーツ振興課

信太の森ふるさと館の催し

信太山と和泉黄金塚展

期間：11月5日（水）～12月4日（木）

時間：午前10時～午後5時（最終日は午後3時まで）

入場料：無料

休館日：毎週月曜日、11月3日（月・祝）、24日（月・振休）は開館。

11月4日（火）、25日（火）は休館

信太の森歴史講座

開催日・内容：

○11月22日（土）…黄金塚と信太千塚<講師：角南辰馬氏>

○11月29日（土）…信太山と陶邑<講師：千葉太郎氏>

時間：いずれも午後2時～

受講料：無料

※申込は不要。当日、直接会場へ

自然観察「冬の渡り鳥を観る会」

日時：12月7日（日）午前9時～正午（雨天の場合中止）

集合場所：信太の森ふるさと館

行き先：信太山惣ヶ池及び大野池周辺

持ち物：筆記用具、双眼鏡

参加費：無料（保険料100円別途）

※申込は不要。当日、集合場所へ

絵手紙教室

日時：12月7日（日）午後2時～4時

参加費：500円（資料・材料費等）

定員：20人

申込：11月7日（金）から定員に達するまで電話またはFAXに住所、氏名（フリガナ）、電話・FAX番号を記入のうえ、信太の森ふるさと館で受け付け

問：信太の森ふるさと館

☎・FAX45・0605

公園緑化協会の教室

押し花教室

対象：市内在住または在勤の人

開催日・内容：○12月5日（金）…カレンダー（額付き）

○平成21年1月30日（金）…ティーマット（2枚）

○平成21年2月27日（金）…木箱の小物入れ

時間：いずれも午後1時30分～3時

場所：まなびのプラザ

講師：水嶋光子氏（押し花講師）

定員：40人（申込多数の場合は抽選）

受講料：無料（教材費3回分4,500円別途）

申込：往復はがきに「押し花教室参加希望」と明記し、住所、氏名、電話番号を記入のうえ、11月14日（金）まで<消印有効>に、〒594-1152、まなび野2-4、和泉市公園緑化協会へ

問：和泉市公園緑化協会 ☎51・2340

池上曾根史跡公園協会の催し

土器作り（毎月実施）

日時：11月22日（土）午前の部…午前11時～、午後の部…午後2時～

定員：各8人

参加費：300g/300円～

申込：3日前までに電話予約

ガラス玉作り（毎月実施）

対象：中学生以上の人

日時：11月22日（土）午前の部…午前10時～、午後の部…午後1時～

定員：各6人

参加費：1人500円

申込：11月5日（水）午前9時から定員に達するまで電話予約

問：池上曾根弥生学習館 ☎20・1841

洋裁・英会話教室生

日時：○洋裁教室…毎月第1・3木曜日の午前9時30分～11時30分

○英会話教室…毎月第2・4木曜日の午前10時～11時30分

受講料：洋裁教室3,210円、英会話教室2,140円（いずれも月額）

場所：彩生館

申込：随時、シルバー人材センターで電話受け付け

問：シルバー人材センター ☎45・5255

2008和泉国古代史遊ing

「光明池から松尾寺へ 歴史と伝説を歩く」

日時：11月15日（土）午前8時30分集合
集合場所：泉北高速鉄道「光明池」駅南の広場

コース：光明池から松尾寺を経て和泉市久保惣記念美術館、いずみの国歴史館まで（約10km）

申込：はがきまたはFAX（41・0599）に住所、氏名、電話・FAX番号、参加人数を記入のうえ、11月7日（金）

まで<必着>に、〒594-8501、和泉市役所文化財振興課で受け付け

問：文化財振興課

市長とランチミーティングをしませんか？

市では、市民の皆さんの前向きな意見や提案をいただき、今後のまちづくりや市役所づくりにいかそうと、昼食をとりながら市長とお話する「ランチミーティング」を行います。友人同士、サークル仲間など、個人応募ではなく、グループ単位で募集します。

日時：平成21年1月29日、2月19日のいずれも木曜日の正午～午後1時

定員：各日1組（5～10人。申込多数の場合は抽選）

申込：はがきに希望日、代表者の住所、氏名、電話番号（平日午前9時～午後5時に連絡が取れる連絡先）、グループの名前、参加人数、市長と話したいテーマ（できるだけ具体的に）を記入のうえ、12月19日（金）まで<消印有効>に、〒594-8501、和泉市役所市長室へ

※昼食代は実費（600円程度）

問：市長室

彩生館の催し

リサイクル品展示販売

展示期間：

○11月6日(木)～9日(日)

○11月20日(木)～23日(日・祝)

※最終日は午前中のみ

抽選日：展示期間最終日の午後1時

おもちゃの病院

電池で動くおもちゃやブリキのおもちゃでこわれたものをお持ちください。

日時：11月23日(日・祝) 午前9時30分～正午

修理代：無料(部品代は実費)

おもちゃの交換会

不要なおもちゃを持ってきてください。

日時：11月23日(日・祝)

午前10時～10時30分



フリーマーケット

日時：11月16日(日) 午前9時30分～午後1時

12月のフリーマーケット出店者募集

開催日：12月7日(日)、21日(日)

時間：午前9時30分～午後1時

募集数：18店舗

出店料：500円

申込：往復はがきに「フリーマーケット出店希望」と明記し、出店希望日、住所、氏名、電話番号を記入のうえ、11月20日(木)まで<必着>に、〒594-1101、室堂町674-58、彩生館へ※直接の場合は返信はがき代50円必要※自転車工房の修理受付は午後3時までです。場所、道具はお貸ししますが、ご自分での修理をお願いします

12月の教室生募集

開講教室・期間：下表のとおり

教室名	開講日時	受講料	定員
木工工作教室① 端材、木の葉からいろいろ	12月13日(土) 10:00～12:00	200円	10人
木工工作教室② 廃材からいろいろ	12月27日(土) 10:00～12:00	200円	10人
特別教室 結納飾りから正月リース作り	12月9日(火) 10:30～12:30	200円 材料費200円	20人

申込：11月11日(火) 午前10時から定員に達するまで彩生館で電話受け付け

賛助会員

加入日から1年間有効

個人会員：1口2,000円

法人会員：1口5,000円

問：彩生館 ☎55・5060

募

集

市関連のアルバイト

○アルバイト看護師(保育園勤務)・保育士・調理師

対象：看護師免許を取得している人、保育士資格を有している人(幼稚園教諭も含む)、調理師免許を取得している人

申込：随時、履歴書と看護師免許の写し、保育士資格証明書(幼稚園教諭免許)の写し、調理師免許写し、印鑑を持参のうえ子育て支援室へ直接

問：子育て支援室

アルバイト保育士

対象：保育士資格または幼稚園教諭を取得している人

募集人数：1人

勤務時間：1回4時間程度(月2回)

勤務内容：保健センターなどでの親子教室等

申込：事前に保健センターへ電話予約し、履歴書、保育士資格証明書または幼稚園教諭免許証を持参のうえ、保健センターへ直接

問：保健センター ☎44・1001

(財)福祉公社登録ヘルパー

対象：介護福祉士、ヘルパー2級、ヘルパー1級、ガイドヘルパー養成研修修了者で午前6時～午後10時の間で勤務できる人

申込：随時、履歴書(写真貼付)、資格を証明する写しを持参のうえ福祉公社へ直接

問：福祉公社 ☎41・2591

和太鼓1日体験教室

対象：市内在住または在勤(学)の小学4年生以上の人

日時：12月21日(日) 午前10時～正午

場所：いずみ太鼓練習場(池上町)

定員：20人(申込多数の場合は抽選。申込者が10人以下の場合は休講する場合あり)

参加費：500円

申込：往復はがきに「和太鼓体験教室」係と明記し、住所、氏名、年齢、電話番号を記入のうえ、11月28日(金)まで<必着>に、〒594-8501、和泉市役所生涯学習課まで

問：生涯学習課

成人教室(琴教室生)

対象：市内在住または在勤の18歳以上の人で、一年間通して受講できる人

期間：平成21年1月17日(土)～12月19日(土)の第1・3土曜日

時間：午後5時30分～6時40分

場所：勤労青少年ホーム

定員：15人(申込多数の場合は抽選)

受講料：無料(消耗品費として1か月300円別途)

申込：往復はがきに「成人教室琴教室」係と明記し、住所、氏名(ふりがな)、年齢、電話番号を記入のうえ、11月28日(金)まで<必着>に、〒594-8501、和泉市役所生涯学習課へ

問：生涯学習課

ニュースポーツ教室

公式ワナゲ

市と桃山学院大学が共催で行っています。小学生から大人まで参加できます。

日時：11月23日(日・祝) 午後1時～3時

場所：桃山学院大学体育館

定員：50人程度 参加費：無料

持ち物：運動のできる服装、体育館シューズ

申込：11月20日(木)まで電話またはFAX(41・0599)に、住所、氏名、年齢、電話番号を記入のうえ、スポーツ振興課で受け付け

問：スポーツ振興課

ウエイトトレーニング講習会

トレーニング室を使用する人が初めて受講するトレーニング講習会を行います。受付は、当日講習会開始前に、各施設で行っています。

運動のできる服装で上靴、タオルを持参してください。

対象：高校生以上の人

日時・場所：○11月17日(月) 午後6時～8時…市民体育館

○11月29日(土) 午後5時～7時…コミュニティ体育館

※各施設ともトレーニング室は、月極会員のみの使用となります。受講料は無料ですが、翌月の月極会員料が必要
問：市民体育館 ☎45・0525、コミュニティ体育館 ☎57・0100(各施設とも水曜日休館)

和泉シティプラザの催し

各種催しのチケット販売場所は、和泉シティプラザ生涯学習センターと総合案内及びチケットぴあ・ローソンチケットです。

※チケットぴあ・ローソンチケットでは弥生の風倶楽部会員の先行、割引はなし

※電話でのご購入はチケットぴあ・ローソンチケットのみ

※各催しは、曲目や出演者が変更になる場合があります。開場はいずれも開演の30分前です

弥生の風ホールの催し

○白石加代子の「源氏物語」

～宇治十帖～

日時：11月5日(水) 午後6時30分～

料金：5,500円(前売り5,000円) <全席指定>

※就学前の子どもの入場不可

○シティプラザ市民カレッジ特別公開講座

「晴雅彦のおもしろオペラコンサート」

日時：11月22日(土) 午後2時～

料金：1,000円<全席自由>

予定曲：モーツァルト作曲 歌劇「魔笛」より「おいらは鳥刺し」「パパパの二重奏」ほか

※就学前の子どもの入場不可

※弥生の風倶楽部会員の割引とぴあ・ローソンでの扱いなし

○ブロードウェイ・パペットミュージカル「MAYA THE BEE ～みつばちマヤの冒険～」

日時：12月6日(土) 午後2時～

料金：2,200円(前売り2,000円) <全席指定>

※2歳以下の子どもはひざ上無料

※弥生の風倶楽部会員は4人まで10%割引で購入可

○弥生の風名作シネマ劇場

「最高の人生の見つけ方」

日時：12月13日(土) ①10時30分～、

②午後0時30分～、③午後2時30分～

監督：ロブ・ライナー

キャスト：ジャック・ニコルソン、モーガン・フリーマンほか

料金：1,200円(前売り900円) <全席自由・入替なし>

※映画は字幕スーパーでの上映

※就学前の子どもの入場不可

※弥生の風倶楽部会員の割引とぴあ・ローソンでの扱いなし

○さだまさしアコースティックコンサート

日時：平成21年2月1日(日) 午後5時～

料金：7,140円<全席指定>

※就学前の子どもの入場不可

チケット一般発売日：11月16日(日)

◆シティプラザ内その他の会場の催し

次の催しは弥生の風倶楽部会員の先行、割引とぴあ・ローソンでの扱いなし

○和泉ワンコイン寄席

日時：11月15日(土) 午後3時～

出演：笑福亭福輔、笑福亭喬若、笑福亭風喬

場所：4階 茶室

料金：一律 500円<全席自由・座布団席>

※若干の椅子席もご用意しています

※4歳以下の子どもの入場は不可

問：和泉シティプラザ生涯学習センター

☎57・6661

チャリティーバザー

国際ソロプチミスト大阪ーいずみ

日時：11月30日(日) 午前10時～午後3時

場所：テクスピア大阪(泉大津市旭町22-45)

入場料：1,000円

※申込は不要。当日、直接会場へ

問：公民協働推進室

和泉きらめき障がい者作品展

日時：

○12月6日(土) 午後1時～5時

○12月7日(日) 午前10時～午後5時

○12月8日(月) 午前10時～午後3時

場所：和泉シティプラザ3階レセプションホール

入場料：無料

主催：和泉きらめき障がい者作品展実行委員会

問：社会福祉協議会 ☎43・7514

連合婦人会チャリティーバザー

日時：11月28日(金) 正午～

※品物が少なくなり次第終了

場所：コミュニティセンター

※申込は不要。当日、直接会場へ

問：生涯学習課

市PTA協議会研究大会・文化祭 市PTA協議会文化祭展示

日時：11月15日(土)・16日(日)
午前10時～午後4時

場所：和泉シティプラザ3階学習室

市PTA協議会研究大会

日時：11月16日(日) 午後1時～

場所：和泉シティプラザ弥生の風ホール

内容：活動報告(北池田中学校区・槇尾中学校)、講演会「悲鳴をあげる学校 子どものために手をつなぐ～保護者と学校のいい関係をつくるには～」 <講師：小野田正利氏>

※いずれも申込は不要。当日、直接会場へ

問：生涯学習課

関西矯正展

日時：○11月8日(土) 午前10時～午後4時

○11月9日(日) 午前9時～午後3時

場所：大阪刑務所敷地内(JR阪和線

「堺市駅」から徒歩5分)

内容：刑務所内見学、矯正活動紹介、刑務所作業製品の展示即売、ほか

問：大阪刑務所作業部門

☎072・238・8269

障がい者スポーツフェスタ

日時：11月8日(土) 午前10時～午後4時

場所：大阪府立障がい者交流促進センター(ファインプラザ大阪)

内容：障がい者スポーツ体験、交流会

参加費：無料

※申込は不要。当日、直接会場へ

問：ファインプラザ大阪

☎072・296・6311、

FAX072・296・6313

シンポジウム

「交通死ゼロをめざして」

日時：11月15日(土) 午後1時30分～4時30分(手話通訳あり)

場所：阿倍野区民センター大ホール(最寄り駅は地下鉄谷町線阿倍野駅)

※申込は不要。当日、直接会場へ

問：大阪府生活文化部安全なまちづくり推進課犯罪被害者支援グループ

☎06・6944・6512

シルバー人材センター フェスティバル

日時：11月22日（土）、23日（日・祝）
午前10時～午後4時
場所：総合福祉会館
内容：22日…こどもまつり、もちつき、囲碁将棋教室、生活排水のお話
23日…演芸会、バザー、いもがゆ、着付け・リフォーム教室など
両日…作品展・パネル展示
問：シルバー人材センター ☎45・5255

いずみの国歴史館の催し 国史跡指定記念特別展 「和泉黄金塚の時代」

期間：12月7日（日）まで
時間：午前10時～午後5時
主な展示品：和泉黄金塚古墳出土「景初三年銘画文帯四神四獣鏡」（重要文化財）ほか
入館料：大人200円、高校・大学生100円、65歳以上及び中学生以下・障害者は無料
歴史講座
「泉州の古墳と世界遺産」
日時：12月6日（土）午後1時～
定員：80人
申込：当日、午後0時30分から先着順
問：いずみの国歴史館 ☎53・0802

熱中市民サポート事業 桃山祭

桃山祭では、大平サブロートークショーのほか、各種イベントを行います。詳しくは桃山祭ホームページをご覧ください。
開催日：11月14日（金）～16日（日）
場所：桃山学院大学
ホームページ：
<http://www.andrew.ac.jp/gakusei/momosa/toppage.htm>
主催：桃山祭実行委員会
講演会「市民と創る地域経済～立ち上がり、いまだ和泉～」
小河保之氏（府副知事）の基調講演と、元気企業家・商工会議所と市長を交えての、「地域ブランド・商店街の問題」等について考える公開座談会です。10年後の地域経済について考えてみませんか。
日時：11月15日（土）午後2時～4時

場所：コミュニティセンター
定員：300人
参加費：無料
※申込は不要。当日、直接会場へ
主催：（社）和泉青年会議所
MOA美術館和泉児童作品展
日時：
○11月23日（日・祝）午後1時～7時
○11月24日（月・振休）午前10時～午後5時
場所：和泉シティプラザ3階レセプションホール
入場料：無料
主催：MOA美術館和泉児童作品展実行委員会
問：公民協働推進室

アイ・あいロビーの催し

アイ・あいロビー設立10周年記念事業
和泉ボランティアフェスティバル
～さらに10年！笑顔で楽しくボランティア～
日時：11月22日（土）午前10時～午後4時
場所：和泉シティプラザ3階レセプションホール
内容：午前の部…記念式典及び講演会、午後の部…ボランティアフェスティバル
参加費：無料
普通救命講習会
日時：毎月第1日曜日の午後1時～4時
定員：20人
受講料：無料
申込：随時、定員に達するまでアイ・あいロビーで電話受け付け
※修了者には消防長修了証を交付
問：アイ・あいロビー ☎57・0294

2009年はたちのつどい

対象：昭和63年4月2日～平成元年4月1日の間に生まれた人
日時：平成21年1月12日（月・祝）午後1時30分～（1時間程度）
場所：コミュニティ体育館
※案内状・招待状は送付しません
詳しくは、本紙次号でお知らせします。
問：生涯学習課

幼稚園であそびましょう

園庭開放

親子で幼稚園の園庭（雨天時はホール）で遊びましょう。
対象：未就園児とその保護者



日時：11月10日（月）、12月8日（月）
午前10時～11時
場所：下表のとおり（駐車場なし）

幼稚園名	住所	電話番号
国府幼稚園	府中町四丁目14-8	41・0788
伯太幼稚園	伯太町二丁目14-5	41・0799
幸幼稚園	幸三丁目13-1	43・0837
北松尾幼稚園	いぶき野二丁目27-2	54・2066
北池田幼稚園	池田下町1670	56・2737
横山幼稚園	下宮町406-1	92・2032

※申込は不要。当日、直接会場へ
問：教育委員会指導室

くわばらの会 秋の例会

日時：11月8日（土）午後1時30分～
場所：西福寺集会所
内容：講演「西福寺ゆかりの重源上人とその活動」、しの笛演奏
※申込は不要。当日、直接会場へ
問：生涯学習課

校区別人権研修会

芦部校区

日時：11月8日（土）午後7時～
場所：芦部小学校図書室
内容：人権啓発ビデオと講演会

信太校区

日時：11月21日（金）午後7時～
場所：信太小学校体育館
内容：講演会
問：人権国際課

（仮称）和泉市自治基本条例案 策定委員会の傍聴者

地域のまちづくり、自治基本条例について一緒に考えてみませんか。
日時：
○11月19日（水）午後7時～9時15分
○12月8日（月）午後7時～9時15分
場所：いずれもコミュニティセンター
※申込は不要。当日、会議開始15分前からコミュニティセンターで受け付け
問：公民協働推進室

催し・イベント

美術館

特別展「香炉—東アジアの香りの文化をたどる—」

主な展示品：「青銅 博山炉」中国・漢時代 白鶴美術館蔵、「青磁 袴腰香炉」(重文) 中国・南宋時代 出光美術館蔵、ほか



「青銅 初音調度 香盆飾り」(国宝) 江戸時代
(寛永16年・1639) 徳川美術館蔵 (11月5日から展示)

期間：11月30日(日)まで

開館時間：午前10時～午後5時(入館は午後4時30分まで)

入館料：一般1,000円、高校・大学生800円、中学生以下無料

※11月15日(土)、16日(日)は「関西文化の日」に参加のため、入館料は無料
休館日：月曜日、11月4日(火)、25日(火)、12月1日(月)～13日(土)
※11月3日(月・祝)、24日(月・振休)は開館

展示解説：11月8日(土)、22日(土)午後1時から展示室で学芸員が解説
茶室公開日時：展覧会開催中の土・日曜日、祝日の午前11時～正午、午後2時～3時(雨天及び11月24日は中止)

特別展講演会

◆中国の香炉の美しさと重厚さ

日時：11月15日(土)午後1時30分～(開場は午後1時～)

場所：久保惣Eiホール(美術館内)

講師：橋詰文之(主任学芸員)

定員：120席(当日、午後0時30分から整理券を配付。開場時間前に整理券が完配した場合は入場制限あり)

参加費：無料

学芸員公開講座「源氏絵を楽しむ」

当館所蔵「源氏物語手鑑」を物語の順に沿って鑑賞します。

日時：①12月20日(土)、27日(土)

②平成21年1月10日(土)、17日(土)

時間：午後2時15分～3時45分

場所：美術館本館 定員：各10人

講師：上仁理恵子(学芸員)

受講料：いずれも2,000円

申込：往復はがきに住所、氏名(返信部分にも記入)、電話番号、希望日(①か②)を記入のうえ、12月2日(火)まで<必着>に、〒594-1156、内田町3-6-12、和泉市久保惣記念美術館へ

市民ギャラリーの催し

美術館へ来られた人はどなたでも入場可

○和泉野文化会 創作展

期間：①11月5日(水)～9日(日)

②11月11日(火)～15日(土)

③11月19日(水)～24日(月・振休)

内容：①写真、水彩画、②陶芸、書道、③洋画、ポーセレンアート

時間：午前10時～午後5時(受付は午後4時30分まで。各最終日は午後4時まで)

当館所蔵品が出陳されている展覧会

詳しい展示期間については、主催美術館へお問い合わせください。

○「唐津茶碗銘三宝」(重文)…佐賀県立九州陶磁文化館「土の美 古唐津—肥前陶器のすべて(～11月9日)」

○「青銅布薩形水瓶」…茶道資料館(京都市)「鎌倉時代の喫茶文化」(～12月7日)

久保惣Ei(アイ)ホールコンサート

開場は午後1時、開演は午後1時30分。鑑賞希望者は当日午後0時30分から配付する整理券(120席、全席自由席)と美術館入館料が必要。

○フルートとソプラノによる

‘ロマンスコンサート’

開催日：11月9日(日)

出演：芳ヶ迫多津代氏(ソプラノ)、瓦田成美氏(フルート)、岩本美子氏(ピアノ)

演奏曲：中山晋平「ゴンドラの唄」ほか

○HERBrillanteコンサート

～映画音楽の世界～

開催日：11月22日(土)

出演：碓祥子氏(ヴァイオリン)、友末百合子氏・ゆり氏・高田優子氏(クラリネット)、竹村響氏(ピアノ)、朝倉紗央里氏(司会進行)

演奏曲：Harold Arlen『『オズの魔法使い』より‘虹の彼方に’』ほか

○清らかなる調べ

～うたとピアノのコンサート～

開催日：11月24日(月・振休)

出演：ヴォワ・アンジェリク、中牟田豊子氏(ピアノ)

演奏曲：メンデルスゾーン『『6つの

二重唱曲集』より“秋の歌”』ほか

○Hydrophane/ハイドロフェイン

開催日：11月29日(土)

出演：岸田文華氏・浜野りさ氏(ピアノ)、矢上花氏(フルート)

演奏曲：カプースチン「8つの演奏会用エチュード作品40より‘パストラール’」ほか

○世界を歌で紡ぐ シリーズ1

～イギリス・アメリカ編～

開催日：11月30日(日)

出演：森河孝子氏、津田基子氏、田村安友子氏、今村雅子氏

演奏曲：アイルランド民謡「庭の千草」「ロンドンデリーの歌」ほか

特別コンサート

○日本の美しい歌・外国の珠玉の名曲 三原剛(バリトン)リサイタル

日時：11月23日(日・祝)午後1時30分～(開場は午後1時～)

出演：三原剛氏(バリトン)、石幸千照氏(ピアノ)、紀之定淳規氏(ソプラノ)、橋本徹雄氏(オーボエ)

演奏曲：滝廉太郎「荒城の月」ほか

入場料：3,000円(入館料込み)

チケット：美術館本館事務所で発売中

初釜

日時：平成21年1月25日(日)午前10時～午後3時

場所：美術館内茶室 聴泉亭

お茶券：1,000円(展覧会も観覧可)

※11月1日(土)から美術館でお茶券を発売。枚数に限りがあります

いずみのこどもお茶会

美術館で親子体験

対象：伝統文化いずみのこどもお茶教室で稽古した人またはお茶に興味のある人

開催日：11月24日(月・振休)

時間：午前の部…午前10時～11時30分、午後の部…午後1時30分～3時

定員：親子100組(申込多数の場合は抽選)

参加費：1人200円(入館料が必要。一般1,000円、高校・大学生800円、中学生以下無料)

申込：往復はがきに住所、参加希望者氏名(返信部分にも)、年齢、電話番号、希望時間帯(午前・午後)を記入のうえ、11月10日(月)まで<必着>に、〒594-1156、内田町3-6-12、和泉市久保惣記念美術館へ

問：美術館 ☎54・0001

情報オアシス

催し・イベント

募集

お知らせ

近日行われる予定の催しやイベント、募集などをお知らせするコーナーです。ふるってご参加ご応募ください。



和泉市役所への郵便は、〒594-8501と記入するだけで、住所の記入は必要ありません。宛先には、「和泉市役所〇〇課」と記入してください。

CLOSE UP

平成21年度 保育園入所申込

申込書の交付は11月4日（火）から
市では、平成21年度の保育所入所申込書の交付を次のとおり行います。

申込書の交付・場所：11月4日（火）から
保育園または子育て支援室

申込書の受付・場所：11月10日（月）～28日（金）の間、子育て支援室または下表の受付日時に保育園へ直接

保育所は保護者が働いていたり（勤務見込みも含む）病気などで十分に保育できない児童を一定時間保育することを目的とした児童福祉施設です。

各保育園によって保育年齢・保育時間が異なりますので申込をする場合は必ず保育所入所案内で確認してください。

受付日	午前の受付会場	午後の受付会場
	午前10時30分～ 午後0時30分	午後2時～4時
11月10日（月）	みなまつ保育園	
11月11日（火）		てらかど保育園
11月12日（水）	和泉まゆみ保育園	
11月13日（木）	クレアール保育園	
11月14日（金）	和泉ひかり保育園	北池田保育園
11月17日（月）	横山第一保育園	
11月18日（火）	鶴山台第一保育園	信太保育園
11月19日（水）	南池田第一保育園	緑ヶ丘保育園
11月20日（木）	くすのき保育園	
11月21日（金）	幸保育園	
11月25日（火）	いぶきの保育園 いぶきのセカンド保育園	
11月26日（水）	北松尾保育園	
11月27日（木）	すいせん保育園	池上わかば保育園
11月28日（金）	南池田第二保育園	

問：子育て支援室

CLOSE UP

住民基本台帳ネットワークシステム 11月17日に一時停止

住民基本台帳ネットワークシステムのネットワーク機器（住民基本台帳カード等）の入替作業を11月17日（月）に実施するにあたり、住民基本台帳ネットワークシステム業務が一時停止します。市民の皆さんのご理解とご協力をお願いします。
一時停止日：11月17日（月）

取り扱いできない業務

○住民票の広域交付…他市町村の住民票を本市の窓口で取得すること、また、本市の住民票を他市町村の窓口で取得することはできません

○転出入届の特例処理…住民基本台帳カードを使用している転出入届はできません。通常の転出入届はできます

○住民基本台帳カードについての手続き（住民基本台帳カードの発行申請と受け取り、暗証番号の初期化・変更などはできません。）

問：市民課、シティプラザ出張所

CLOSE UP

「いのち・愛・人権」 市民の集い

日時：12月1日（月）午後1時30分～（開場は午後1時～）

場所：コミュニティセンター

内容：「盲導犬グレースとともに夢見る力を信じて」～お話とピアノの弾き語り～

講師：前川裕美氏（作曲家・演奏家） 参加費：無料

定員：300人（申込多数の場合は抽選）

申込：11月21日（金）まで、FAX（45・3128）、市ホームページの送信フォームに住所、氏名、電話番号を記入のうえ、人権国際課で受け付け

※保育（未就学の乳幼児）を希望する場合は申込時に記入。手話通訳あります

問：人権国際課

最盛期の松尾寺の景観をさぐる

和泉市の歴史2<松尾編>「松尾谷の歴史と松尾寺」では、中世松尾寺伽藍の復原を行いました。11月15日(土)には古代史遊ingを行い、松尾谷一帯を巡ります(詳細は本紙26ページ)。



松尾寺境内図

松尾寺は現在、山あいの地に静かな佇まいをみせています。古代に役行者が開いたと伝え、平安時代には山林修行の道場として知られた松尾寺の景観は、昔も今もかわらないと思っっている皆さんも多いかもしれません。しかし、南北朝時代から戦国時代にかけて、松尾寺には、いわゆる「僧兵」とよばれる武装した僧侶がたくさんいて、南朝の後醍醐天皇や河内国守護畠山氏のために戦うこともありました。このころが松尾寺の最盛期であり、現在にくらべてもっと広大な伽藍を持つていたのです。

松尾寺のこうした実力を、おそれた織田信長は、天正九(一五八一)年、寺田又右衛門らを松尾寺に派遣し、寺領を没収するとともに寺内に乱入して財物を奪い取り、主要な堂塔を破壊させました。江戸時代になって、いくつかの堂塔や院坊が再建されましたが、最盛期の寺観をとりもどすことはできませんでした。

では、信長軍の破却を受ける以前の松尾寺はどのような景観を示していたのでしょうか。中世の松尾寺繁栄のありさまを伝えているのが「松尾寺境内図」です。「境内図」では、真ん中に松尾寺の主要伽藍が展開しています。しかし堂塔は、現在、松尾寺が立地している尾根以外の峰にも描かれています。さらにたくさんの建物がこの図には見えませんが、これらの建物の一つひとつが院坊を表現していると考えられます。院坊は、現在の松尾寺町の集落の辺りだけでなく、宝瓶院から南東方面や東松尾川西岸などにも広がっています。現在の松尾寺の部分だけでなく、周辺の山や谷、平地部一帯に何十という堂塔・院坊が建ちならんでいたことがわかります。さらに詳細に検討してみると、この院坊を示す建物にも二種類あることがわかりました。地面に接する部分に横線をひいて丁寧に描写した建物と、そうではな

い簡易な描き方をした建物です。このうち丁寧な描かれた建物は、より重要な院坊を示すのではないかと推定されます。これらは、惣門橋の北側や宝瓶院の南側など平地部に多く描かれています。これに対し、簡易に描かれた院坊は、現在の集落部にあたる斜面上や東松尾川西岸に多く見られます。こうして院坊それぞれの特徴やそれらの分布の傾向が図から読み取れるのです。

この境内図の情報を、現在の地図と照合すると境内図に描かれた地形が現在の地形にぴったりあてはまることがわかり、堂塔・院坊の場所もかなり正確に推定できます。この地図を手に松尾寺地区を歩いてみませんか。中世の松尾寺境内の広さを実感することができるといでしょう。

文：仁木宏(市史編さん委員・大阪市立大学准教授)
問：文化財振興課

ごみ収集日程表及び地区割表

収集日	資源物(カン・ビン等)収集日	粗大ごみの申込及びゴミに関する問い合わせは
A 第1・3水曜日	11月5日・19日・12月3日・17日	☎ 0800・300・5374 フリーダイヤル
B 第1・3土曜日	11月1日・15日・12月6日・20日	FAX 0800・700・0530 フリーダイヤル
C 第2・4水曜日	11月12日・26日・12月10日・24日	通話料はいつでも無料
D 第2・4土曜日	11月8日・22日・12月13日・27日	インターネット： http://www.izumi-iikankyo.jp/

A	上代町、小田町一～三丁目、小野町、葛の葉町、鶴山台一丁目、鶴山台四丁目10番以降、テクノステージ、のぞみ野一丁目、伯太町二丁目、はつが野二丁目1番～14番、春木川町、春木町、繁和町、肥子町、久井町、松尾寺町、緑ヶ丘、若樫町和気町一丁目・和気町三丁目
B	いぶき野、浦田町、鍛冶屋町、黒石町、国分町、納花町、はつが野二丁目15番以降、はつが野三丁目、平井町、まなび野、万町、三林町、室堂町(エバーランドシティ新泉北を除く)、弥生町二丁目24番以降・弥生町三丁目・和田町
C	芦部町、あゆみ野、池上町、一条院町、今福町、内田町、尾井町、唐国町、観音寺町、桑原町、光明台、幸一丁目、山荘町、寺門町、寺田町、富秋町、伯太町(二丁目を除く)、府中町、舞町、箕形町、弥生町一丁目、和気町二丁目、和気町四丁目
D	青葉台、池田下町、井ノ口町、王子町、大野町、岡町、小田町、小野田町、上町、北田中町、九鬼町、黒鳥町、幸二・三丁目、阪本町、下宮町、善正町、太町、父鬼町、坪井町、鶴山台二・三丁目・鶴山台四丁目1番～9番、南面利町、のぞみ野二・三丁目、はつが野一丁目、東阪本町、福瀬町、伏屋町、仏並町、榎尾山町、みずき台、室堂町(エバーランドシティ新泉北)、山手町、弥生町二丁目1番～23番

※新分別(ペットボトル・プラスチックボトル・白色トレイ・古紙・古布)収集日については「家庭ごみ収集日程表」もしくは市のホームページ(<http://www.city.izumi.osaka.jp>)「平成20年度家庭ごみ収集日程表」をご覧ください

