

平成20年12月号

NO.600



# 広報いずみ *izumi*



# 目次

**シリーズ**  
被害にあわない  
安心して暮らせるまちへ 2・3  
年末年始の業務・・・4・5

**トピックス**  
市議会第3回定例会・・・6  
スポーツ教室生募集・・・7  
「市民健診」が  
「特定健康診査」に・・・8  
いざという時に備えて・・・9

**健康コーナー**・・・10・11  
**図書館**・・・12  
**市立病院**・・・13  
**ひゅーまんらいふ**・・・14  
**消費者の窓**・・・15  
**労働相談**・・・16  
**相談あんない**・・・17  
**町の話**・・・18  
**情報オアシス**・・・19～31  
全国学力・学習状況調査の  
結果を公表・・・19  
確定申告について・・・20  
住宅ローン控除について・・・21  
中小企業への緊急融資対策 22  
彩生館の催し・・・23  
星空観望会・・・24  
留守家庭児童会入会受付中 25  
家族のための介護講座・・・26  
パソコン2日間集中講座・・・27  
市設「和泉墓地」  
「信太山墓地」申込・・・28  
和泉シティプラザの催し・・・29  
すこやか文化祭・・・30  
市民アンケートを実施・・・31  
和太鼓1日体験教室・・・31  
2009年はたちのつどい・・・31  
市史だより<115>・・・32

## 被害にあわない

## 歳末警戒 スタート

# 安心して暮らせるまちへ

和泉市と和泉警察署では、市民の皆さんが犯罪にあうことなく、安全で安心して暮らせるよう連携し、様々な施策を展開しています。特に年末は何かと慌ただしく、注意も散漫になることが多いので、気を付けなければなりません。今回は年末特別編として、市内をはじめ大阪府内で発生している事件などを紹介します。

**ある日・突然・車が自動車関連盗難が多発**

市では、街頭犯罪（8種類）のうち自動車盗や自転車盗、部品ねらいが昨年に比べ増加傾向にあります。特にカーナビの盗難が非常に多く、後付けのカーナビの場合、4分もかからないうちに盗られてしまいます。

**その気にさせないで！**  
車に財布やカバンなどを見える場所に置いてあると、中身は何も入っていないか、ガラスを破られ盗まれるケースがあります。これらを防ぐためにも車の中には貴重品は置いたままにしないよう注意しましょう。

ガラスを破られたり、鍵穴を壊されると修理代もかかるほか、時間もかかるため大変です。

**プラスαで対策強化**  
○ハンドル等固定装置：取り付けているのが車外からも見えるので防犯効果も高

## 広報いずみ 12月号 (第600号)

### 今月の表紙

源氏物語手鑑「浮舟」土佐光吉筆  
桃山時代  
和泉市久保惣記念美術館蔵

正月上旬も過ぎた頃、匂宮は妻の中君や若君のいる二条院を訪れ、家族で仲睦まじく過ごしていたところ、宇治から使いの童がやって来ます。童が手にするのは、松の小枝に付けた小さな籠と、緑と白の色紙で包まれた2通の手紙。匂宮はこの手紙によって、探していた女性浮舟が宇治にいることを知ります。物語を読むと、画家の土佐光吉が童の届け物を忠実に絵に表していることが分かります。この場面の後、光源氏の子孫である薫と匂宮、二人が恋した浮舟、三人の哀しい恋が宇治を舞台に展開していきます。

この作品は平成21年2月1日（日）まで、和泉市久保惣記念美術館の常設展「源氏物語－土佐光吉と浮世絵による源氏絵－」で展示しています。

**お問い合わせ** 和泉市役所  
〒594-8501 和泉市府中町二丁目7番5号  
☎41-1551 (代)  
<http://www.city.izumi.osaka.jp/>

### 平成20年10月末現在

人口	184,238人(+250)
男	89,757人(+105)
女	94,481人(+145)
世帯数	69,996 (+185)
	( )内は前月比
面積	84.98km <sup>2</sup>

# 多発する振り込め詐欺

市では、今年に入り振り込め詐欺の被害が数件発生しています。犯人は巧みな話術で知らないうちに振込みをさせています。

多発する振り込め詐欺の種類を紹介します。

## 融資保証金詐欺

融資保証金詐欺とは、実際に融資しないにもかかわらず、低金利や有利な条件で融資する旨のはがきやメールを送り、申込者に保証金等を名目に振込させる手口です。

## 還付金等詐欺

還付金等詐欺とは、税務署や社会保険事務所などの職員を名乗り、還付金や返戻金名目で、あたかも還付するなどの手続きであるかのように装ってATMまで誘導し、携帯電話でATMの操作を指示し、自己の口座から犯人の口座へ振込みさせる手口です。

## オレオレ詐欺

オレオレ詐欺とは、家族、警察官、弁護士などを装って電話をかけ、事件・事故のトラブル処理のため、現金を振込みさせる手口です。

## 架空請求詐欺

架空請求詐欺とは、債権回収団体や官公庁、企業などを装って有料サイトの利用料金や地デジ移行に伴う工事費など架空の事実を口実に請求書を送付し、指定口座に振込みさせる手口です。

おかしいと思ったらすぐに振り込まず  
和泉警察署へ相談しましょう。



## ひったくり防止 キャンペーン

和泉警察署は、12月11日（木）午前10時30分からサティ和泉府中店の泉の広場前で自転車用ひったくり防止カバーを無料配布します。

ジミー大西デザインのカバー（50個・先着順）も配布されます。

問：和泉警察署防犯係 ☎46・1234



く、比較的安価に購入できます  
○警報装置：ドアのこじ開け、ガラスを割るなどの特定の振動や周波数を感知して大きな警報音を鳴らします  
○位置情報装置：GPSなどを利用して車の現在位置を携帯電話やパソコンに通知します  
○カーナビ盗難防止ネジ：車に備え付けのカーナビの盗難防止ネジは車のディーラーが取り扱っています  
○ナンバープレート盗難防止ネジ：盗まれたプレートは強盗やひったくりなど他

の犯罪に使われます



鍵かけ、声かけ、気にかけて  
空き巣ねらいにご用心

「空き巣ねらい」の多くは、2～5分以内に侵入し、5～15分で室内を物色し逃走します。

空き巣被害を防ぐには、犯行に及ぼさせない防備と犯行に時間をかけさせる次のような手立てが必要です。

■戸・ドアや窓には鍵を2つ以上つける  
泥棒は開錠に5分以上かかると侵入

をあきらめ、10分以上だとほぼ全員が退散します。

■家の周りに自転車などを置かない  
泥棒は身近にある物を足場にして上階の窓からも侵入します。

■ゴミだしのときも戸締りを  
ごみ出しをする際の立ち話、子どもの幼稚園の送迎バス等を待っている場合

も危険な時間です。

■帰宅が夜になるときは  
明りをつけて外出する

夜、室内に明りがついていない家は

留守宅のしるしとされ、空き巣狙いの格好の標的ですよ。

■留守をするとき、置き鍵をしない  
郵便受けの中や植木鉢の下は合鍵の隠し場所として泥棒は認識しています。

■守りあう地域  
普段、見かけない人にも「こんにちは」「何かご用ですか」の声を。

外出するときは必ず近所に声かけをしましょう。

問：公民協働推進室

# 年末年始の業務

市役所、和泉シティプラザ出張所・各サービスセンターなどの業務  
 年末は12月29日（月）まで 年始は1月5日（月）から

施設名	年末業務	年始業務
和泉保健所・泉大津税務署・府庁 大阪法務局岸和田支局・府民センター	12月26日（金） まで平常業務	1月5日（月） から平常業務
アイ・あいロビー	12月27日（土） まで平常業務	1月5日（月） から平常業務
和泉市久保惣記念美術館	12月27日（土） まで平常業務	1月7日（水） から平常業務
池上曾根史跡公園	12月27日（土） まで平常業務	1月8日（木） から平常業務
彩生館・和泉図書館・にじのとしょかん 南部リージョンセンター・同図書室	12月28日（日） まで平常業務	1月6日（火） から平常業務
道の駅「いずみ山愛の里」	12月29日（月） まで平常業務	1月4日（日） から平常業務
市役所・各サービスセンター・市立病院 和泉シティプラザ出張所・市立保育園 保健センター・保健福祉センター 生涯学習センター・男女共同参画センター 青少年の家・青少年センター・ゆう・ゆうプラザ 勤労青少年ホーム・サンライフ和泉 サン燦プール・コミュニティセンター コミュニティ体育館・市民体育館 総合福祉会館・北部総合福祉会館 シティプラザ図書館・いずみふれあい農の里	12月29日（月） まで平常業務	1月5日（月） から平常業務
光明池球技場 光明池緑地有料公園施設 市民球場・多目的グラウンド	12月29日（月） まで平常業務	1月5日（月） 午前10時から 平常業務
光明池球技場テニスコート 光明池緑地有料公園施設テニスコート 市立テニスコート	12月29日（月） 午後4時まで 平常業務	1月5日（月） 午前10時から 平常業務
銀行の窓口業務	12月30日（火） まで平常業務	1月5日（月） から平常業務
北部コミュニティセンター	12月31日（水） まで平常業務	1月2日（金） から平常業務

年末年始の市役所、和泉シティプラザ出張所、サービスセンターなどの業務は、年末は12月29日（月）まで、年始は1月5日（月）からです。また、市の施設や府・国などの主要機関の業務については左表のとおりです。

**戸籍の届け出**

市民課窓口業務のうち、婚姻や出生、死亡などの戸籍に関する届け出は、午前8時～午後10時まで本庁で受け付けます。

※住民票・戸籍の記載事項証明（謄本・抄本）や印鑑証明などの

諸証明の発行はできません

**市営葬儀**

12月30日（火）午後4時以降に亡くなられた人の市営葬儀の執行は、出張による葬儀、北部コミュニティセンターを利用する葬儀にかかわらず、1月2日（金）以降となります。

※1月1日（木・祝）は、いずみ霊園及び北部コミュニティセンターは休館となります

問：市民課

**年末年始のごみ収集日の確認**

市では、1月1日（木・祝）～4日（日）の間、ごみ収集を行いませんのでご注意ください。

年末年始のごみ・し尿収集・焼却場への直接持ち込みは右表のとおりです。

また、資源物・新分別収集日を振替しているコースがありますので、ご注意ください。

年末年始は、ごみの量が多くなるため、ごみの収集時間が通常より遅くなります。皆さんのご理解とご協力をお願いします。また、年末は電化製品や家具などの買い替えの時は、粗大ごみが増えます。買替えの時は、販売店に引き取ってもらうなど、ごみの減量に努めましょう。

## 製造メーカー方式

家電用品	改定後料金
エアコン	2,625円
テレビ（小・15型以下）	1,785円
テレビ（大・16型以上）	2,835円
冷蔵庫・冷凍庫 （小・170リットル以下）	3,780円
冷蔵庫・冷凍庫 （大・171リットル以上）	4,830円

※各リサイクル料金は製造メーカーにより異なります

## 家電リサイクル大阪方式

家電用品	改定後料金
テレビ	1,680円

※いずれも現行料金（税込）

**家電リサイクル料金の改定**

11月1日から一部の製造業者の家電リサイクル料金が改定されています。また、府が推奨している「家電リサイクル大阪方式」においても、リサイクル料金が改定されています。内容は左表のとおりです。

問：生活環境課

日常ごみ		
コース	年末の収集	年始の収集
月・木コース	12月29日（月）まで	1月5日（月）から
火・金コース	12月30日（火）まで	1月6日（火）から

資源物等（カン・ビン等）収集の振替日	
コース	振替日
第1・3土曜日コース （1月3日土曜日分）	12月31日（水）

※その他のコースは、通常どおり収集します

新分別（ペットボトル・紙類等）収集の振替日	
コース	振替日
第1・3木曜日コース （1月1日木曜日分）	12月29日（月）
第1・3金曜日コース （1月2日金曜日分）	12月30日（火）

※その他のコースは、通常どおり収集します

し尿の収集		
臨時受付	年末	年始
	12月29日（月）まで	1月5日（月）から

焼却場への持ち込み		
直接搬入	年末業務	年始業務
	12月29日（月）まで	1月13日（火）から

焼却場：泉北クリーンセンター（舞町87） ☎41・2030  
 ※搬入日時は月～金曜日（祝日を除く）午後0時45分～4時30分  
 ※処理手数料は10kgにつき150円  
 ※年末年始に近づく程、混雑しますので持込の際は早めをお願いします

粗大ごみの受付		
受付	年末業務	年始業務
	12月29日（月）まで	1月5日（月）から

粗大ごみ受付センター  
 ○フリーダイヤル：0800・300・5374  
 ○携帯電話から：0725・45・3570  
 ※年内の収集…12日（金）午後5時までの電話申込（以降の申込分は収集が1月になる場合があります）

# 年末年始の業務

## 市立病院の年末年始救急診療

	30日(火)	31日(水)	1月1日(木・祝)	2日(金)	3日(土)	4日(日)
循環器内科	○	○	—	○	—	—
外科	△	●	●	○	△	—
整形外科	●	△	△	—	●	○

○…午前9時～翌午前9時

△…午前9時～午後5時15分

●…午後5時15分～翌午前9時

※診療を受ける場合は事前に連絡のうえ、お越しく下さい

※12月29日まで及び1月5日以降は通常通り診療しています

## 市立病院の年末小児救急診療

診療日	診療受付時間
12月30日(火)	午後11時～翌午前6時

※診療を受ける場合は事前に連絡のうえ、お越しく下さい

問：和泉市立病院 ☎41・1331

## 泉州北部小児初期救急広域センター

診療日	診療科目	診療受付時間
12月30日(火) ～1月4日(日)	小児科	①午前9時～正午 ②午後1時～4時 ③午後5時～10時

※事前に連絡する必要はありません

問：泉州北部小児初期救急広域センター ☎072・443・5940

### 大阪府小児救急電話相談

夜間の子どもの病気時、小児科医の支援体制のもと、看護師・保健師が電話相談に応じます

受付日：365日

受付時間：午後8時～翌午前8時

電話番号：06・6765・3650

## 応急診療

### 内科・歯科

12月30日(火)～1月4日(日)

### 休日急病診療所

☎45・7337

市では、市医師会、市歯科医師会、市薬剤師会の協力を得て、休日の応急診療を行う「休日急病診療所」を開設しています。

診療日：日曜、祝日、年末年始<12月30日(火)～1月4日(日)>

診療科目：内科、歯科(いずれも応急診療のみ)

※小児科受診は泉州北部小児初期救急広域センターをご利用ください

受付時間：午前9時30分～11時30分、午後1時～4時30分

場所：保健センター隣

※健康保険証、各種医療証を持参してください

## 年末年始の開所医療機関

### 消防本部

☎41・0119へ

年末年始に急に病気になり自力や家族の介助で診察に行きたいが、診療している医療機関は…?

こんな時は和泉市消防本部のテレホンサービスをご利用ください。開所している医療機関情報をお知らせします。

## 水道の冬じたくをしましょう

### ■夜の冷え込みにご注意

気温がマイナス4℃以下になると、防寒の不完全な水道は凍ったり、水道管が破裂したりします。次のような水道管は特に注意しましょう。

○水道管がむきだしになっているところ

○水道管が北向きにあるところ

○風あたりの強いところにある水道管

### ■防寒のしかた

○水道管…保温材を取り付けたり、布切れなどを巻き付け保温します。じゃ口から少しずつ水を出しておくことも凍結予防になります

○メーター…メーターボックスの中に布切れなどを

入れて保温します

### ■水道水が凍って出ないときは

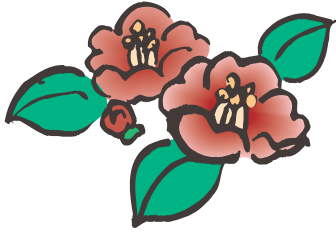
布切れ、タオルなどをかぶせ、その上からゆっくりとぬるま湯をかけて溶かします。直接熱湯をかけると、水道管が破損する恐れがあるので注意しましょう。

### ■万一、破損したときは

○水道管…止水栓を閉めて水を止め、お近くの市指定工事業者へ修理の依頼をしてください(有料)

○メーター…上下水道部までお問い合わせください

問：経営総務課



# 市議会第3回定例会

市議会第3回定例会が10月1日から24日まで行われました。

今回の議案審議では、上程された10議案は全て原案通り可決されたほか、平成19年度的一般会計・7特別会計及び水道・病院の企業会計並びに南大阪湾岸北部流域下水道組合の解散に伴う決算認定については決算審査特別委員会に付託され、慎重な審査が行われることになりました。ここでは上程された議案から主なものを掲載します。

## 【議案】

### 和泉市ふるさと元気寄附条例 制定について

地方税法（昭和25年法律第226号）等の一部改正により寄附金控除の制度が改められたことに伴い、本市においても広く寄附金を募るに際し、新たな制度を創設する必要があるため。

### 和泉市ふるさと元気基金条例 制定について

和泉市ふるさと元気寄附条例の規定に基づき寄附された寄附金及び廃止対象となる基金から繰り入れる額を適正に管理するに際し、新たな基金を創設する必要があるため。

### 和泉市和泉中央丘陵地区地区計画区域内における建築物の制限に関する条例の一部を改正する条例制定について

南部大阪都市計画和泉中央丘陵地区地区計画の変更に伴い、適正な都市機能及び良好な居住

環境の確保を図るため、建築基準法第68条の2第1項の規定に基づき、建築物の制限に関し規定の整備を行う必要があるため。

### 平成20年度和泉市一般会計補正予算（第2号）

歳入歳出それぞれ9億2、550万1千円を増額し、補正後の予算総額を541億2、550万1千円とするもの。

主な補正は次のとおり。

- 上伯太線整備事業…1億3、340万円
- ふるさと空間づくり事業…1億4、300万円

## 【意見書】

◆地方消費者行政の抜本的拡充に必要な法制度の整備及び財政措置を政府等に求める意見書

◆大阪府の老人・障がい者・乳幼児・ひとり親家庭の4医療費公費負担助成制度見直し中止を求める意見書

◆公的保育制度の堅持・拡充、

保育・学童保育・子育て支援施策の推進に関わる国の予算の大幅増額を求める意見書

◆太陽光発電システムのさらなる普及促進を求める意見書

◆生活用品の物価高騰に対する緊急対策を求める意見書

◆社会保障関係費の2、200億円削減方針の撤回を求める意見書

以上、6意見書は全て可決され、関係省庁に送付されました。

## 【決算審査特別委員会委員】

決算審査特別委員会委員は次のとおりです。

（◎印が委員長、○印が副委員長、議席順、敬称略）

◎小林昌子、○岡 博子、友田博文、石原日出子、服部敏男、吉川茂樹、矢竹輝久、浜田千秋、西口秀光、辻本孔久、金尾和子、杉本 淳

## 禁止しています 年賀状

（答礼のための自筆分は除く）

年賀状などの時候の挨拶状（電報などを含む）は、答礼のための自筆によるものを除き、選挙区内にあるものに対して出すことは、公職選挙法で禁じられています。

市議会議員団

コーラス、オーケストラ、ジャズバンドなど、地元で活躍するグループが続々と登場します

## 関空X' masミュージックフェスタ

入場無料

日時：12月20日（土）・21日（日）・23日（火・祝）13:00～

場所：エアロプラザ2階水の広場

※イベントの内容は、予告なく変更となる場合があります。

※イベントに関するお問合せ：関西国際空港株式会社イベントグループ

☎072・455・2156（平日10:00～17:00）

ホームページ：<http://www.kansai-airport.or.jp/play/index.html>





# スポーツ教室生募集

スポーツ教室を受講希望の人は、各体育館備え付けの用紙に必要事項を記入し、  
会費（保険料を含む）を添えて各体育館事務室に申し込んでください。  
なお、各教室はいずれも定員になり次第締め切ります。  
初日受付開始時に希望者が募集人数を超えている場合は、抽選となります。

対象：市内在住または在勤（学）の人

開講期間：○市民体育館…平成21年1月8日（木）～3月22日（日）

○コミュニティ体育館…平成21年1月8日（木）～3月24日（火）

受付期間：○市民体育館…12月7日（日）～20日（土）

○コミュニティ体育館…12月14日（日）～27日（土）  
※中学生以下の夜間開催教室への参加は、保護者の

承諾と毎回の送迎がないと許可できません

※申込用紙は受付一週間前から各体育館で配布します。なお、同一種目の重複申込はできません。また、人数の少ない場合は中止または休講します

※初日受付開始時の申込の希望者は、受付開始時間までに来館し、申込書を記入のうえ待機してください

問：市民体育館 ☎45・0525、コミュニティ体育館 ☎57・0100（各施設とも水曜日休館）

## 市民体育館

曜日・時間・会費：右表のとおり

受付開始時間：時間指定は初日12月7日（日）のみ

○午前9時30分…女性バドミントンB、女性バレーボール

○午前10時30分…フレッシュ体操A・B、女性卓球

○午前11時30分…一般バレーボール、一般空手道

○午後1時30分…いきいき体操B・C

○午後2時30分…一般バドミントン、一般卓球、一般太極拳

○午後3時30分…子ども体操A・B、子ども剣道

○午後4時30分…親子健康体操、エアロビクス

教室名	対象	定員	曜日	時間	会費		
					一般	高校・大学	中学生以下
フレッシュ体操A	女性	17	月	10:00~12:00	2,900円	—	—
エアロビクス		31	月	14:00~15:15	2,900円	—	—
女性バレーボール		34	火	13:30~15:30	3,200円	—	—
女性バドミントンB		6	木	10:00~12:00	3,200円	—	—
女性卓球		3	木	10:00~12:00	3,200円	—	—
フレッシュ体操B		29	金	13:00~15:00	3,200円	—	—
いきいき体操B	50歳以上	3	金	11:00~12:15	3,200円	—	—
いきいき体操C		4	木	12:15~13:30	3,200円	—	—
親子健康体操	平成14年4月2日~平成17年4月1日 生まれの幼児と保護者	22組	月	14:30~15:45	2,900円	—	—
子ども体操A	小学1年~3年生	9	月	16:00~17:10	—	—	900円
子ども体操B		7	月	17:10~18:20	—	—	900円
子ども剣道	小学・中学生	39	日	13:30~15:30	—	—	1,100円
一般バドミントン	中学生以上	2	火	18:30~20:30	3,200円	1,700円	1,000円
一般バレーボール	中学生以上	13	木	19:00~21:00	3,200円	1,700円	1,000円
一般空手道	小学生以上	24	木	17:00~19:00	3,200円	1,700円	1,000円
一般太極拳	中学生以上	24	金	18:30~20:30	3,200円	1,700円	1,000円
一般卓球	中学生以上	9	日	9:30~11:30	3,500円	1,900円	1,100円

## コミュニティ体育館

曜日・時間・会費：右表のとおり

受付開始時間：時間指定は初日12月14日（日）のみ

○午前9時30分…一般バドミントン、一般バスケットボール、一般バレーボール

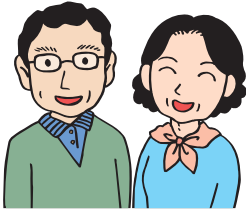
○午前10時…女性バドミントン、女性バレーボール、熟年体操

○午前10時30分…子ども体操、子ども剣道、親子健康体操

○午前11時…エアロビクス、女性卓球

○午前11時30分…フレッシュ体操、一般太極拳

教室名	対象	定員	曜日	時間	会費		
					一般	高校・大学	中学生以下
女性バドミントン	女性	8	月	10:00~12:00	4,200円	—	—
エアロビクス		28	火	10:00~11:15	4,600円	—	—
フレッシュ体操		31	火	13:00~14:50	4,600円	—	—
女性バレーボール		18	金	13:30~15:30	4,200円	—	—
女性卓球		5	土	10:00~12:00	4,600円	—	—
熟年体操		50歳以上	7	木	10:00~11:15	4,200円	—
親子健康体操	平成14年4月2日~平成17年4月1日 生まれの幼児と保護者	6組	火	14:55~16:05	4,600円	—	—
子ども体操	小学1年~3年生	20	火	16:10~17:20	—	—	1,300円
子ども剣道	小学・中学生	35	土	14:30~16:30	—	—	1,300円
一般バレーボール	中学生以上	21	火	19:00~21:00	4,600円	2,400円	1,300円
一般バスケットボール		30	木	19:00~21:00	4,200円	2,200円	1,200円
一般バドミントン		15	金	19:00~21:00	4,200円	2,200円	1,200円
一般太極拳		6	土	12:30~14:00	4,600円	2,400円	1,300円



# 「市民健診」が「特定健康診査」に

## 「市民健診」が「特定健康診査」 に変わるって本当？

これまで実施していた「市民健診」が、4月から国の制度改革により「特定健康診査」（以下特定健診という）に変わっています。

## 「市民健診」と、 「特定健康診査」 どう変わるの？

4月から40歳～74歳の人には、医療保険者（国民健康保険、全国健康保険協会（旧・社会保険事務所）、組合管掌健康保険、船員保険、共済組合）が加入者（被保険者・被扶養者）に特定健診として実施することになります。なお、75歳以上は、府に設置されている「大阪府後期高齢者医療広域連合」が健診を実施することになっています。

特定健診については、加入している医療保険者にお問い合わせください。どの医療保険者に加入しているかは、保険証に記載されている「保険者の名称」でご確認ください。

## 特定健診ってどんな健診？

特定健診は、メタボリックシンドロームを早期に見出し、予防・改善するための健診です。

## 特定健診の対象者は？

特定健診は、実施年度におい

て40歳～74歳となる医療保険の加入者（毎年度4月1日現在で加入している者）が対象です。

## どんな検査をするの？

基本的な項目（必ず受ける検査等）  
○質問票（服薬歴、喫煙歴等）  
○身体計測（身長、体重、BMI、腹囲） ○血圧測定 ○理学的検査（身体診察） ○検尿（尿糖、尿蛋白）  
○血液検査  
・ 脂質検査  
（中性脂肪、HDLコレステロール、LDLコレステロール）  
・ 血糖検査（空腹時血糖、HbA1c）  
・ 肝機能検査（AST（GOT）、ALT（GPT）、γ-GTP）



## 特定健診を受診する場所は？

医療保険者から、対象者に受診券、受診案内が届きます。届き次第、受診券と被保険者証を持って医療保険者の案内する実施場所に行きます。なお、実施場所については、加入している医療保険者にお問い合わせください（和泉市国民健康保険加入者は大阪府医師会の契約医療機関で実施）。

## どうして特定健診を受けられるの？

特定健診を受けやすくするために、医療保険者が受けられる体制を整えます。

詳しい実施場所は、加入している医療保険者にご確認ください。（和泉市国民健康保険の場合には大阪府医師会の契約医療機関）

## 特定健診の受診費用は？

特定健診の受診費用は医療保険者が負担しますが、医療保険者によっては、費用の一部を自己負担として支払う場合もあります。自己負担の有無、金額あるいは負担率は、医療保険者で異なります（和泉市国民健康保険の場合は自己負担なし）。なお、和泉市医師会の契約医療機関において特定健診を受ける際には、直接窓口で申し込むことで、これまでの市民健診と同等の内容を追加して受けることができます（500円負担）。

## 特定健診・特定保健指導を受診しないってどうなるの？

特定健診・特定保健指導は、加入者ご本人に受診・利用を義務付けられたものではありませんが、受けない場合は、ご自身の生活習慣を見直す機会を逃して

しまうこととなります。また、各医療保険者は、健診の実施率、保健指導の実施率、メタボリックシンドロームの対象者の減少において国が設定した目標値に到達しなければ、後期高齢者医療制度への支援金が10%増額されることになっており、各医療保険の保険料負担の増額に直結してまいります。

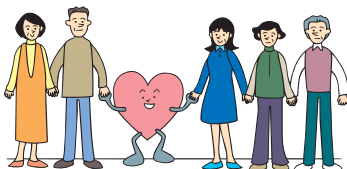
## ■要約

特定健診を受けない↓特定健診受診率が下がる↓医療費が増えることに加え、国からの財政措置（罰則）がある↓財政負担が増加される↓加入者が支払う保険料が増える

このように健診を取り巻く環境は昨年度と比べ、現在は大きく変わっています。

できる限り毎年健診を受けて、ご自身の健康づくりに役立ていただくとともに目標達成にご協力をお願いします。

和泉市国民健康保険加入者の問い合わせ…保険年金課







## 安心・安全 いざという時に備えて

今年も各地で大きな地震が連続して発生しています。

このような地震の発生を防ぐことはできませんが、地震の発生による被害を最小限に抑えることは可能とされています。そのため、一人ひとりが地震について関心を持ち、いざというときに落ち着いて行動できることが必要です。

### 「地震の心得10ヶ条」

- 揺れを感じたら、丈夫な机やテーブルなどの下に避難しましょう
- 玄関などの扉を開けて非常脱出口を確保しましょう
- 使用中のガス器具やストーブなどは、すばやく火を消しましょう
- 万一出火した場合、みんなで協力して、初期消火に努めましょう
- 揺れがおさまるまで周囲の状況をよく確かめ、あわてて外へ飛び出さずに落ち着いて行動しましょう
- 狭い路地や塀ぎわ、崖、川べりには近づかないようにしましょう
- 避難命令が出たら、冷静に行動しましょう
- 避難は徒歩で、持ち物は最小限にして背負うようにしましょう
- 軽いケガなどの処置は、みん

ながお互いに協力しあって応急救護をしましょう

○テレビやラジオなどの報道に注意して、冷静に行動しましょう

### 「安否確認制度」とは

大規模な地震が発生したとき、行政機関による救援活動は十分には行き渡らないため、地域の中の「共助（地域の中でともに助け合い、支え合う）」が重要であるとされています。

特に、障害者や高齢者の中には自力では避難が困難な人もいるため、地域の中で支え合いが必要となります。

「安否確認制度」とは、災害発生時に高齢や障害等により、自力または家族等の同居者のみでは避難することが困難と思われる人を対象に、安否確認や避難誘導等を実施するもので、ご本人の登録申請により、登録者名簿を作成し、登録者の同意のもとに安否確認実施団体に登録者名簿を事前に配布し、災害時にその名簿を基に、安否確認や避難誘導等を行うものです。

### ■登録方法

随時、障害福祉課、総合福祉会館、北部総合福祉会館、保健福祉センターで登録受け付け

※郵送の場合、〒594-8501、和泉市役所危機管理室へ  
**防災情報をメールで受信しよう**

防災情報をメールで受信できる「おおさか防災ネット」に登録すると、大雨・洪水警報などの各種気象情報や台風・地震・災害発生時の避難勧告・避難指示などの情報を携帯電話でメール受信することができます。登録料は無料ですが、メール受信などの通信料は必要となります。携帯電話からの登録はこちら：  
<http://www-cds.osaka-bousai.net/mobile/pref/>

問：危機管理室

### 地域防災訓練を実施

地震や風水害等に備え、11月2日、富秋中学校において、幸校区と池上校区を対象とした「地域防災訓練」を実施しました。当日は、校区の住民、町会・自治会、消防団、女性消防クラブ、防災関係機関、行政機関等、約650人が参加し、災害時に備えた相互連携・相互協力の強化を図りました。



毎週  
金曜日は

## マンツーマン パソコン教室 開催中!

初心者向けの個人レッスンで、みっちり1時間半、学習できます。和泉市、泉大津市にお住まいの方ならどなたでもご参加いただけます。ご夫婦、お友達との参加もOK！（講座の内容は同じになります。）

参加費：1,000円（税込）

お申し込み締め切り：開催日の2週間前まで

※応募者多数の場合は抽選となり、当選の方にのみご連絡させていただきます。

1月開催予定

1/9、1/16、1/23、1/30

受講時間

テーマ

10:30～12:00	①デジカメ
13:00～14:30	②ワード
15:00～16:30	③エクセル

希望の日、時間、テーマを選んでご応募ください。

マンツーマンパソコン教室のお問い合わせ、ご応募は

**ジェイコムショップ和泉中央店 0725-26-0015**

和泉市いぶき野4-5 エコール・いづみ北館2F  
【営業時間】10:00-19:00 【定休日】水曜日

# 健康コーナー

このコーナーでは健康に関すること、予防接種の日程等を掲載しています。

## 献血にご協力

市内で行われる献血は下表のとおりです。また当日と翌日の府内の献血場所をフリーダイヤルで案内しています。

☎0120・52・4133

実施日	場所	時間
12月5日(金)	JR和泉府中駅前	午前10時～午後4時30分
平成21年 1月9日(金)	JR和泉府中駅前	午前10時～午後4時30分

※正午～午後1時は休憩のため採血は行っていません

## 12月は大阪献血推進月間

「生きたい」を「生きて欲しい」が支えてる

府では、12月を「大阪献血推進月間」と定めています。冬は血液が不足しますので、皆様のご協力をお願いします。

問：生活福祉課

## 本当に救急車が必要ですか？

救急車の適正利用を市民みなさんのご協力をお願いします。

和泉市の救急出動件数は毎年増加しています。その中で軽症が66%を占めており、緊急性がなく救急車を要請するケースもあって、本当に緊急性のある傷病者への対応に支障をきたすことが予想されます。

本市における平成19年中の救急出場件数は7,931件で、前年に比べ148件増加しています。

市では、増加する救急需要に対応すべく兼任救急隊を1隊増隊し、4台の高規格救急車で救急事案に対応しています。

119番の出動要請を受けると、現場に最も近い救急隊が出動しますが、救急隊がすべて出動中の場合は、隣接の消防へ応援要請をして、救急車が現場に駆けつけることとなります。このため1分1秒を争う生命の危険がある傷病者を待たせてしまうこととなります。

出動要請の中には、かすり傷程度で呼んだり、急を要する病気ではないのに呼ぶなどの、安易な要請もあり、増加の一因にもなっています。

事故や急病で救急車以外搬送の手段がなく、病状から見て緊急に病院に搬送しなければならない場合は迷わずに119番通報してください。これ以外の場合は119番する前に、家用車やタクシーが利用できるか、今一度検討してみてください。

消防本部では、診察可能な病院などをテレフォンサービスで案内していますのでご利用ください。

尊い生命を救うために、救急車の適正な利用をお願いします。

問：消防本部 ☎41-0119



## 保健所だより ☎41・1342

### 未熟児・障害児・慢性疾患児等の療育相談（要予約）

対象：未熟児で生まれた乳幼児と身体障害や小児慢性疾患を持つお子さん（18歳未満）

日時：12月12日（金）・平成21年1月5日（月）の午後（予約制）

内容：医療・発達相談（小児科医、心理判定員による相談）

### 肝炎ウイルス検査（要予約）

日程：12月18日（木）

受付時間：午前9時30分～10時30分

### エイズ・クラミジア検査と相談

プライバシーは守ります。電話で

の相談もできます。

日程：12月10日（水）・24日（水）

受付時間：午前9時30分～11時

### こころの健康相談（要予約）

こころの健康相談（精神病・アルコール依存症・認知症・思春期・ひきこもり等）電話で予約を。ソーシャルワーカー・保健師・精神科嘱託医が相談をお受けします。

### 井戸水等飲料水の水質検査

有料です。電話で予約してください。

### 飼えなくなった犬の引き取り

月・水曜日（休日、休日の前日を除く）の午前9時30分～正午、午後1時～4時に印鑑を持って連れ

てきてください。年末は12月24日（水）が最終日で、年始は平成21年1月5日（月）からです。

費用：成犬1頭1,400円（子犬は別に規定）

※飼えないからといって捨てないでください（動物遺棄は犯罪です）

### 住居衛生相談

住宅内の衛生害虫、化学物質（ホルムアルデヒド等）の相談をお受けします。

### ビデオテープの貸し出し

健康づくりのためのビデオテープを無料で貸し出していますのでご利用ください。

## ● 予防接種

ポリオ・麻しん・風しん・三種混合・二種混合の予防接種は市内実施医療機関で行っています。市内医療機関については「予防接種手帳」または「保健センター・保健福祉センターからのお知らせ」をご覧ください。

麻しん・風しん混合（MR）予防接種はお済みですか？

平成20年度対象者：

- 第一期…1歳～2歳の誕生日の前々日まで
- 第二期…小学校就学前の1年間（平成14年4月2日～平成15年4月1日生まれの人）
- 第三期…中学1年生（平成7年4月2日～平成8年4月1日生まれの人）
- 第四期…高校3年生相当（平成2年4月2日～平成3年4月1日生まれの人）

※第三期、第四期は平成20年度から24年度の5年間のみ  
 ※上記、第二期、第三期、第四期対象者の接種期間は、平成21年3月31日までとなるため、健康上の問題等がなければ早めに接種してください

※接種期間外での接種は全額自費（1万円前後）で重い副反応があった場合も国の補償はありません

### 接種方法

（原則）麻しん風しん混合（MR）ワクチン（麻しん、風しんのいずれかにかかった人で希望がある場合は単味ワクチンも可能）

## ● BCG予防接種

対象：生後3～6か月未満

実施日時：下表のとおり ※予約不要

実施日	時間	場所
12月10日（水）	午後2時～3時30分	保健福祉センター
12月22日（月）	午前10時～11時30分	保健センター

持ち物：母子健康手帳、BCG予診票

## ● 仲よし会（機能訓練）

対象：脳卒中の後遺症などにより、コミュニケーションに障害のある人で、おおむね40歳～64歳の人

日時：平成21年1月20日（火）午後1時30分～3時30分

場所：保健センター

※来所の際には事前にお電話ください

問：保健センター

## ● インフルエンザ予防接種等実施医療機関の住所が変更

医療機関名：平井医院

新住所：青葉台二丁目12-1（11月1日～）

電話番号：56・0452（変更なし）

取扱健診等：インフルエンザ予防接種、乳がん検診

## ● 乳幼児健康診査

健診日・場所：下表のとおり

※対象児には健診日2週間前までに個別通知します

※北部・中南部地区に分け、2か所で実施しています

健診名	健診日	場所	対象児
4か月児健診	12月8日（月）	保健センター	平成20年8月生まれ
	12月15日（月）	保健福祉センター	
1歳6か月児健診	12月2日（火）	保健福祉センター	平成19年5月
	12月9日（火）	保健センター	上旬～中旬生まれ
	12月16日（火）	保健福祉センター	平成19年5月
	12月16日（火）	保健センター	中旬～下旬生まれ
2歳6か月児 歯科健診	12月5日（金）	保健センター	平成18年6月生まれ
	12月19日（金）	保健福祉センター	
3歳6か月児健診	12月3日（水）	保健福祉センター	平成17年5月
	12月10日（水）	保健センター	上旬～中旬生まれ
	12月17日（水）	保健福祉センター	平成17年5月
	12月24日（水）	保健センター	中旬～下旬生まれ

## ● スプーンレッスン（離乳食講習会）

対象及び実施日：下表のとおり

実施日	対象児	申込開始日	場所
12月25日（木）	平成20年7月～8月生まれ	12月1日（月）	保健センター
平成21年 1月22日（木）	平成20年8月～9月生まれ	平成21年 1月5日（月）	保健福祉センター

時間：午後2時～3時30分（午後1時30分から受け付け）

定員：30人

参加費：無料

内容：栄養士による講話・調理実演・試食（保護者のみ）

持ち物：母子健康手帳

申込：申込開始日から定員に達するまで各実施場所  
 で電話受け付け

## ● ハロー赤ちゃん（妊婦）教室

対象：妊婦とその家族（妊娠週数は限定していません）

実施日：下表のとおり（3回シリーズ）

実施日	※いずれも木曜日	申込開始日	場所
12月11日、18日、25日		受付中	保健福祉センター
平成21年 2月12日、19日、26日		平成21年 1月7日（水）	保健福祉センター

※参加者には出産後にOB会の案内をします

時間：午後1時～3時30分

参加費：無料 定員：25人

持ち物：母子健康手帳、筆記用具、お茶（必要な人）

申込：定員に達するまで実施場所  
 で電話受け付け

図書館カードは4館施設と自動車文庫共通です。本やビデオ等は市内のどの図書館でも返却できます。(CD・ビデオは、直接カウンターへ返却ください。)

### 自動車文庫巡回予定

駐 車 場 所	巡回時間	12月	1月
上代町(鶴山台7-パソコフ内)	午後3:40~4:50	17	14
上町(府営北信太住宅2棟横)	午後1:30~2:30	9	6・27
光明台二丁目(光明台3号公園内)	午後1:30~3:00	18	15
光明台北小学校	午後1:30~3:00	3・24	21
信太小学校	午後3:30~4:30	2・26	20
鶴山台北小学校	午後3:00~4:30	9	6・27
鶴山台三丁目(コミュニティセンター駐車場内)	午後1:30~3:00	2・26	20
鶴山台南小学校	午後1:30~3:00	17	14
伏屋町三丁目(伏屋町会館前)	午後3:30~4:40	3・24	21
南池田小学校	午後3:30~4:30	18	15
南松尾小学校	午後3:10~4:30	4・25	22
南横山小学校	午後1:30~3:00	10	7・28

情報と交流の拠点  
Library  
**図書館**  
http://www.library.izumi.osaka.jp/

### 和泉図書館

開館時間：火曜～土曜…午前10時～午後6時  
日曜…午前10時～午後5時  
休館日：1日(月)・8日(月)・12日(金)  
15日(月)・22日(月)・29日(月)  
所在地：和泉市府中町四丁目20-1  
電話：44・3071

### シティプラザ図書館

開館時間：午前10時～午後8時  
休館日：19日(金)  
(毎月第3金曜日)  
所在地：和泉市いぶき野五丁目4-7  
(和泉シティプラザ内)  
電話：57・6670

### にじのとしょかん

開館時間：火曜～土曜…午前10時～午後6時  
日曜・祝日…午前10時～午後5時  
休館日：1日(月)・8日(月)・15日(月)  
22日(月)・26日(金)・29日(月)  
所在地：和泉市伯太町六丁目1-20(ゆう・ゆうプラザ内)  
電話：47・1040

### 南部リージョンセンター図書室

開館時間：火曜～日曜、祝日…午前10時～午後6時  
休館日：1日(月)・5日(金)・8日(月)  
15日(月)・22日(月)・29日(月)  
所在地：和泉市仏並町398-1(南部リージョンセンター内)  
電話：92・3811

## 和泉図書館・シティプラザ図書館12月の行事

行事名	テーマ・内容	和泉図書館		シティプラザ図書館		
		開催日	時間	開催日	時間	場所
こども手づくり教室	正月かざり	3日(水)	午後2時30分～4時	-	-	-
こどもまつり	大型絵巻物「とのさまサンタ」	6日(土)	午後3時～4時	20日(土)	午後3時～4時	地下1階リハーサル室
こども工作教室	きらきらクリスマスツリー	20日(土)	午前10時30分～正午	-	-	-
おうたの日	クリスマスのうた	20日(土)	午後2時30分～3時	-	-	-
おはなしのひ	ホレおばさん ※対象:小学生以上	27日(土)	午後2時30分～3時	-	-	-
おりがみ教室	クリスマス	-	-	5日(金)	午後2時30分～4時	3階学習室1A・1B
ちいさなおはなしかい	くまのおはなしPART1	-	-	11日(木)	午前11時～11時30分	お話室
おはなしかい	くまのおはなしPART2	-	-	20日(土)	午前11時～11時30分	お話室
大人のための読書会	永井荷風「冷笑」	-	-	26日(金)	午後1時30分～	3階学習室1A

※おりがみ教室は「おりがみ」を、工作教室・手づくり教室は「ボンド・はさみ」を持ってきてください

※和泉図書館の「おりがみ教室」とシティプラザ図書館の「こども手づくり教室」はお休みです

## にじのとしょかん12月の行事

行事名	テーマ・内容	場所
テーマ別展示本コーナー	12月は「手(て)」をテーマにした絵本を展示しています	図書館内
作家別展示コーナー	12月は「エドワード・アーデイズーニ」さんの本を展示しています	

## JA大阪和泉合併15周年記念 特別企画 期間 12/30(水)まで

# JAバンク ウィンターキャンペーン

店頭表示金利 **+0.3%** さらに!  
(税引後0.24%)

期間中、スーパー定期(元利金継続型1年20万円以上・3年100万円以上)を、新規にお預けいただいた方に限ります。

- 上記金利の適用は初回満期日までとなります。満期日以降はスーパー定期の店頭表示金利を適用いたします。
- 満期日前に本定期貯金を解約された場合は、金利上乗せを中止し、所定の中途解約利率を適用させていただきます。
- 中途解約時の約定利率は預入時の店頭表示金利を適用いたします。●店頭表示金利については、窓口へお問い合わせ下さい。
- 中途解約利率など定期貯金の詳しい内容については、店頭の商品概要説明書または当JAホームページをご覧ください。
- キャンペーン景品は、各店舗ごとに準備している個数が異なり、総数にも限りがありますので、ご希望に添えない場合もございます。
- 景品はご契約時にお渡しさせていただきます。●景品は1契約につき1つとさせていただきます。

みなさまの  
**JA大阪和泉**  
大阪和泉農業協同組合

くわしくは、  
お近くの支店窓口へ。  
または、ホームページを  
ごらんください。

電話

**(0725) 57-0151**

http://www.osaka-ja.co.jp/ja/izumi/

## 予防接種を受けましょう

市立病院では、生後1か月と9～10か月の定期検診を行っています。定期検診以外にも子育てで不安なとき、気になることがあるとき、成長のチェックにご利用ください。

視力や聴力の障害の早期発見が、治療に結びつき障害を軽くすることもあります。

### 予防接種（ワクチン）

元気なときに受けて、病気にかからないよう抵抗力をつけます。流行病にかからないよう、集団生活に入る前にできるだけたくさんのワクチンを受けてください。

#### 定期接種ワクチン

決められた期間内に受けると公費で受けられるワクチンです。BCG、三種混合、ポリオ、麻しん・風しん混合（MR）、二種混合、日本脳炎があります。

#### 自由接種ワクチン

それぞれのワクチンにふさわしい時期に、自費で打つワクチンです。水痘、おたふくかぜ、インフルエンザ、B型肝炎、破傷風などがあります。

#### ワクチン接種のおすすめコース

3か月でBCG、1か月空けて三種混合を2週間隔

で3回、2週間後にポリオ、1歳になってすぐに麻しん・風しん混合（MR）。1歳半ぐらいに三種混合の追加、2週間空けてポリオの追加を受けます。

#### 家族にB型肝炎の人がいるとき

家族内感染も報告されていますので、早い時期にB型肝炎ワクチンを受けておきましょう。

接種時期はBCGの前です。その後はコースとおりです。

#### アレルギーがあるとき

診察と、これまでのアレルギーの経過をお聞きし、必要な人にはテストを行い、接種できるかどうかを決めます。接種後30分は様子を見て、ショックなどが起こらないことを確認してから帰宅することになります。

市民の皆さんの健康を守る

信頼される病院をめざして

IZUMI Municipal Hospital

# 市立病院

所在地◆〒594-0071 府中町四丁目10-10

電話◆41・1331

ホームページ

<http://www.city.izumi.osaka.jp/hosp/>

## 市立病院職員募集（理学療法士・臨床工学技士）

対象：

①理学療法士…昭和53年4月2日以降に生まれ、理学療法士の免許を有する人

②臨床工学技士…昭和43年4月2日以降に生まれ、臨床工学技士の免許を有する人

採用人数：①…2人、②…1人

申込用紙配付期間：12月15日（月）～平成21年1月16日（金）＜土・日曜日、祝日、年末年始除く＞

申込用紙配付場所：市立病院総務課

※申込用紙は市立病院ホームページからでもダウンロード可

試験日時・場所…平成21年1月25日（日）午前9時～（市立病院）

申込：平成21年1月13日（火）～16日（金）の午前8時45分～午後5時15分に、市立病院総務課で受け付け

間：市立病院総務課

人間ドック：和泉市国民健康保険加入者を対象に人間ドックを受付しています（予約制）。

特定健診：随時、受付しています。受付時間は午前8時～11時です。

## 健康豆知識 Vol.101

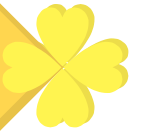
### 肺炎の入院治療

かぜをこじらせたかと思いき、病院に行くと突然医師から「肺炎なので入院してください」と言われれば、誰しも驚くことでしょう。実は肺炎だからといってすべての患者さんが入院する必要はありません。レントゲン上の肺炎の広がり、血液検査の結果、基礎疾患、前治療の有無などをみて総合的に判断するのですが、

一人暮らし、通院が困難といった社会的状況も加味して考えます。ほとんど食事が摂れない場合や、血液中の酸素が低くなっている場合は入院の適応となります。また、内服薬で効果が得られない場合も点滴治療が必要となり入院が望ましいのですが、全身状態が比較的よく連日の通院が可能であれば1日1回の外来点滴治療を選択する場合があります。

呼吸器内科 松下晴彦

# ひゅーまん らいふ



12月4日～10日は人権週間

## 今年是世界人権宣言60周年

1948年（昭和23年）の国連総会で、世界人権宣言が採択されてから60年目を迎えます。

1950年（昭和25年）から、12月4日～10日を入権週間と定めて、人権意識の高揚のための啓発行事が毎年実施されています。

世界人権宣言は、多くの尊い人命が奪われ、悲劇と破壊をもたらした二度にわたる世界大戦の反省から「差別を撤廃し、人権を確立することが恒久平和に通じる」という考え方を基本理念としています。

宣言は採択以来、人権尊重の実現と促進を牽引する世界的指針となってきました。しかし、60年経った今、日本と世界の人権及び平和をとりまく状況を見ればまだまだ多くの課題が残されています。

60周年を機会に、あらためて今日の人権状況に向き合い、これからの方向を明らかにすることが求められています。そして、ひとりでも多くの人に世界人権宣言の内容を知っていただき、それぞれの生活において人権が尊重される社会の実現に向けた努力が続けられています。

### 世界人権宣言 第1条

すべての人間は、生まれながらにして自由であり、かつ、尊厳と権利について平等である。

人間は、理性と良心とを授けられており、お互いに同胞の精神をもって行動しなければならない。

### 人権ってなに？

あなたは人権と聞いて、どのようなことを思い浮かべますか？

人権と聞くと、何か難しく考えてしまいませんか？

人権とは、誰もが生まれながらにして持っている、人間として幸せに生きて行くための権利です。

人権はわたしたち一人ひとりにとってかけがえのない大切なものであり、人が生きて行くうえで無縁でいられないものでもあります。

わたしたちは、「自分の能力を活かして働きたい」「好きな人と結婚したい」など幸せに暮らせるよう様々な願いを持っています。そして、この願いがかなうよう努力しています。

しかし、わたしたちのまわりには、同和問題、女性、障害のある人、高齢者、子ども、外国人、インターネットを悪用した人権侵害、犯罪被害者とその家族などにかかわる様々な人権問題が存在しています。

わたしたちは、誰もが平等で幸せに生活できるように、お互いを尊重し、力を合わせて人権を大切に作る社会を築くことで、はじめて一人ひとりが豊かに生きることができるとのことです。

21世紀は人権の世紀といわ

れるように、一人ひとりの人権意識が問われる時代です。



この機会に、家庭、学校、職場、地域社会などで人権について考えてみませんか。

（大阪府人権啓発冊子ゆまにてなにわ22号より準用）  
問：人権国際課

## 人権擁護委員による人権相談

日時：12月15日（月）午後1時～3時

場所：人権国際課相談室

内容：いじめ、DV、セクハラ、差別、近隣問題等

※申込は不要。当日、直接会場へ

問：人権国際課

## デイケア一日無料体験あります!!

3～4時間、4～6時間、6～8時間デイケア

利用料金 介護保険の一割負担金のみ

食事材料費なし

パワーリハビリ  
もしています

外科・内科  
リハビリ科  
麻酔科

医療法人  
岡本会

# らいクリニック

通所リハビリテーション  
居宅介護支援事業所

福祉用具貸与事業所  
訪問リハビリテーション

和泉市観音寺町847-2 TEL46-0500 FAX45-3443





# 消費者の窓

旅行時のトラブルについて  
知っておきたい対処方法

## 旅行時の トラブルに気を付けて

円高の影響で年末年始に海外旅行の計画を立てている人もたくさんおられると思います。楽しい旅行が、後から後悔することのないよう、旅行に関するトラブルを紹介します。

### 【事例】

年末年始に家族で旅行することになり、いつもお願いしているA社に12月31日出発の海外旅行を電話で申し込みました。後日、送付された申込金振込み期限が12月10日だったのに、うっかり振り込むのを忘れてしまいました。

翌日、旅行会社から電話があり「期日までに入金がない

ったので予約を取り消しました。」と言われました。どうしたらいいのでしょうか？

### 【お答えします】

一般に契約の成立は申し込みと承諾の意思の一致、つまり当事者同士の意思の一致があれば口頭でも契約は成立するというのが民法の契約の原則です。しかし旅行契約の場合は申込金を入金しないと契約は成立しませんので、事例のように自動的に解約になります。

### 旅行に関する知識

旅行は大きく分けて、企画旅行と手配旅行があります。企画旅行の中には募集型企画旅行と受注型企画旅行があります。

(1) 募集型企画旅行：パッケージツアーと呼ばれるもので、旅行会社があらかじめ旅行代金や日程を決めて広告・パンフレットで募集する既製服型。

(2) 受注型企画旅行：社員旅行・修学旅行・新婚旅行などでお客様の希望・都合によって旅行会社が旅行内容を組み立てるオーダー型

(3) 手配旅行：お客様の希望により航空券・鉄道切符などの運送の手配・旅館の手配や

ホテルの宿泊の手配をするフルオーダー型

○旅行内容が変更できるのは受注型企画旅行と手配旅行ですが、変更の費用は旅行者負担です。

○取消料については、募集型企画旅行では標準約款で上限は決められています。受注型企画旅行では、取消料が発生する時期では募集型企画旅行と同率ですが、取消料が発生しない時期でも企画書面に記載した企画料金（旅行代金の20%）がかかります。手配旅行については、旅行会社の取扱料金や取消手数料は旅行会社の裁量で自由に設定されています。

○旅行会社の手配ミス等の旅行会社による重大な過失以外の航空会社やホテルのオーバーブック等旅行会社にとって不可抗力によって変更が生じた場合にも、旅行会社が一定の変更保証金（旅行代金の1

5%）を支払う「旅程保証制度」があります。

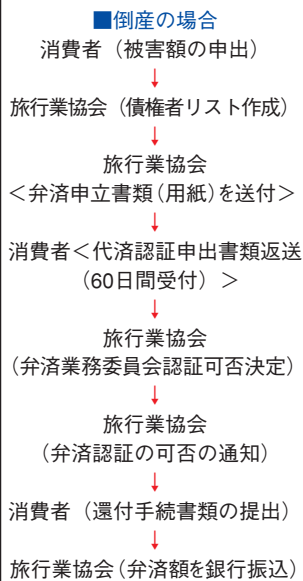
○企画旅行中に盗難を含む偶発の事故による携帯品の損害、生命・身体に被った損害について、一定条件のもとで、旅行会社が補償する特別補償制度もあります。

○契約していた旅行会社が返金を約束したのに返金しなかったり、万一倒産したという問題について保証制度が設けられており、一定の被害回復が可能となっています。

具体的には旅行業者が旅行業協会の会員でない場合には営業保証金制度（登録行政庁に申出）、会員である場合には弁済業務保証金制度（旅行業協会へ申出）によって一定の支払いが受けられることになっています。

詳しくは消費者相談室までお問い合わせください。  
問・商工観光課

### 弁済業務保証金制度 手続きの流れ



谷山の里 新鮮野菜市 開催中です!

和泉リサイクル環境公園  
〒594-1116 大阪府和泉市納花町407-15  
TEL 0725-55-6969 FAX 0725-55-9966

和泉エコプラザ

大栄環境株式会社  
〒594-1144 大阪府和泉市テクノステージ三丁目3番23号  
TEL 0725-54-3061 FAX 0725-51-3133

# Q&A 労働相談

## 懲戒処分のポイントについて

### 【相談します】

私が勤めている会社の社長は、社員がミスをするたびに就業規則中の懲戒規定を持ち出し、「同じミスをするとは懲戒処分にする」と叱りつめます。社長に懲戒権があるのは認めますが、さほど重くないミスでも簡単に懲戒処分を受けなければならないのでしょうか。

### 【お答えします】

一般的に使用者には懲戒権があり、企業秩序を維持するために使用者が設けた服務規律や、使用者の指示・命令に労働者が違反した場合などには、就業規則等の規定に基づき、懲戒処分を受けることと

なります。しかし、使用者は、就業規則に記載すればいかなる懲戒処分も自由になし得るというものではなく、労働契約上、労働者が負っている義務の本旨から、一定の合理的限界があります。特に、就業規則に定める懲戒事由は、単なる例示ではなく、制限列举と解されており、それ以外の事由に基づいて使用者が懲戒処分することはできないとされています。

お尋ねの場合は、就業規則にある懲戒事由を確認されることが第一ですが、懲戒処分はあくまでも制裁罰ですので、慎重に判断されなければならず、本当に些細なミスに対しても即時懲戒処分を適用するなどは懲戒権の濫用に当たると考えられます。

### 【ここがポイントです】

これまで特に判例上問題となつた懲戒事由には次のようなものがあります。

(ア) 業務命令拒否、不遵守：使用者の正当な業務命令に違反した労働者は、労働契約上の義務違反として使用者から債務不履行の責任を問われます。この処分の正当性を判断する際に問題になるのは、「当該業務命令が正当か否か」「業

務命令が正当であるとしても、それがなされた懲戒処分に相当するか否か」です。

(イ) 職務上の暴行、傷害、不正行為：労働者の同僚、上司に対する暴行、傷害を理由とする懲戒解雇を有効とする裁判例はかなり多いですが、暴行、傷害の程度、それに至る経緯、その後の本人の態度などを考慮し、懲戒解雇が重すぎる処分であるとして無効とするものも少なくありません。

労働契約その他で定められた労働時間外における行動については、使用者から拘束を受けません。しかし、企業外で行われた非行や犯罪が、企業の社会的評価・信用に重大な影響を及ぼすような場合、あるいはそれに対して何らの懲戒処分も行わないことが職場秩序の維持に悪影響を及ぼすような場合には、就業規則に基づく懲戒処分は許されます。

### 問・労働政策課

## 府立南大阪高等職業技術専門校生を募集 (平成21年4月入校)

大阪南部地域における職業能力開発の中核的施設として通信・環境・整備分野の技能者の養成のための職業訓練を実施しています。



募集科目：情報通信科、Webシステム開発科（仮称）、ネットワークセキュリティ科、環境分析科・電気設備管理科、空調設備科、自動車整備科、車体整備科

定員：各科30人

※授業料無料（教科書代等の実費は必要）

受付期間：平成21年1月6日（火）～2月2日（月）

選考試験日：2月19日（木）

合格発表日：2月26日（木）

施設見学会：1月29日（木）午後1時15分～（実習体験あり）

所在地：テクノステージ2-3-5（泉北高速鉄道「和泉中央駅」から南海バステクノステージセンター前下車）

ホームページ：<http://www.pref.osaka.jp/tc-miosaka/>

問：府立南大阪高等職業技術専門校 ☎53・3005

特典満載

## 「KANKU CLUBカード」 オンライン申込を受付開始

関空をお得・便利にご利用いただける「KANKU CLUBカード」のオンライン申込を受け付けています。レストラン・ショップでの割引やアクセス割引など特典が充実。カード会員専用のラウンジもご用意しています。

詳細についてはホームページをご覧ください

郵送より早く手元に届くオンライン申込をぜひご利用ください。

問：「KANKU CLUBカウンター」072・455・2092

関西国際空港(株) ☎072・455・2201  
ホームページ：<http://www.kansai-airport.or.jp>

電子マネー「PiTaPa」の機能もあるし、空港内等での買い物もキャッシュレスで簡単・便利に利用できるなんて！





# 相談あんない

開設相談		日時	12月	1月	場所
市民	日常生活での様々な問題を市職員が	月曜日～金曜日 午前9時～午後5時15分（電話相談も行っています。）			市民相談室 ☎41・1551
法律	訴訟などの法律に関することを弁護士が	火・木曜日と毎月第1・第3・第4水曜日の 午後1時～予約制（市民相談室に申込を・電話可）			
行政	国・府などへの苦情・要望を行政相談委員が	第1火曜日午後1時30分～3時30分 第4月曜日午前10時～正午	2 22	6 26	和泉シティプラザ南棟2階
登記	土地や家屋等の登記則章手続を土地家屋調査士と司法書士が	第1金曜日午後1時～3時 当日午前9時から電話予約	5	16	市民相談室 ☎41・1551
多重債務	クレジット・サラ金の返済を司法書士が	第2金曜日午後1時～3時 当日午前9時から電話予約	12	9	
労働	年金・労災や就業規則を社会保険労務士が	第2金曜日 午後1時～4時	12	9	
税務	相続税・贈与税等に関する相談を税理士が	第2木曜日午後1時～4時 当日の午前9時から電話予約	11	8	
日曜労働	年金・就業規則・解雇問題等を社会保険労務士が	第1日曜日 午後1時～4時	7	11	和泉シティプラザ南棟2階
女性問題総合	女性問題に関する相談を女性カウンセラーが	カウンセリング（予約制） 第2・4火曜日 午後1時～4時	9・16	13・27	男女共同参画センター （和泉シティプラザ北棟4階） ☎57・6640
	女性問題に関する相談を女性弁護士が	法律相談（予約制） 毎月第4火曜日 午後1時～4時	16	27	
女性問題総合電話	女性問題に関する相談を女性電話相談員が	第1～第4水曜日 午前10時～正午と 午後1時～3時	3・10 17・24	7・14 21・28	相談専用電話 （男女共同参画センター内） ☎57・7900
		第1～第4木曜日 午後6時～8時	4・11 18・25	8・15 22・29	
人権	様々な人権に関する問題が生じた場合人権擁護委員が	第1・3月曜日 午後1時～3時	1・15	5・19	人権国際課 ☎41・1551
介護保険苦情調整	介護サービスの苦情を苦情調整委員が	第4月曜日（予約制） 午後1時～3時	22	26	市民相談室 ☎41・1551
心配ごと	あなたの悩みを心配ごと相談員が	火曜日 午後1時30分～4時	2・9 16	6・13 20・27	社会福祉協議会 ☎43・7514
消費者	消費生活の苦情などを専門相談員が	月～金曜日午前10時～正午、午後1時～4時 水・金曜日は和泉シティプラザでも行います。（予約優先） （第5の水・金曜日は行いません）			商工観光課 ☎41・1551
子育てなんでも（家庭児童）	育児や家庭の悩み、虐待などについて家庭児童相談員やなんでもアドバイザーが	月～金曜日 午前9時～午後5時15分（電話相談も行っています。）			子育てなんでも相談センター 子育て支援室内☎41・1551 北松尾保育園内☎54・2141
母子自立支援	母子家庭の悩みや就労支援を母子自立支援員が	月・火・水・金曜日 午前9時～午後5時15分（電話相談も行っています。）			子育てなんでも相談センター 子育て支援室内☎41・1551
母子健康	妊娠婦や母子の健康管理などを保健師が	月曜日～金曜日 午前9時～午後5時15分 予約制			保健センター ☎44・1001 保健福祉センター ☎57・6620
健康	40歳以上の市民の健康について保健師が				
障害福祉なんでも	障害があることでお困りのことや不安なことはありませんか	月・水・金曜日（祝日を除く）午前10時～午後4時 （相談無料・秘密厳守）			障害福祉課内相談コーナー ☎47・3001
商業	経営に関すること、設備改善方法をなどを専門相談員が	火曜日 午前10時～午後4時（事前に真珠組合事務所へ電話を）			ゆう・ゆうプラザ3階 真珠組合事務所 ☎45・1007
		金曜日の午前10時～午後4時			ものづくりサポートセンター （和泉商工会議所内）☎46・9000
教育	学校や家庭での教育問題を教育相談員が	月曜日～金曜日 午前9時～午後5時（電話相談も行っています。）			教育研究所 ☎56・0630
職業	テクノステージ和泉に就労希望の人、なかなか就職に就けない人を応援	月～金曜日 午前9時～午後5時15分			無料職業紹介センター ☎41・1778 労働政策課☎41・1551
	あなたの求職活動を応援	月・火・木・金曜日 午前9時～午後5時			サンライフ和泉 ☎55・2115
	55歳以上の求職活動を応援	月～金曜日の午前9時～午後5時15分			総合福祉会館内 高齢者職業相談コーナー ☎45・9977
就労支援	働く意欲があり、積極的に仕事を探しているにもかかわらず様々な事情で、なかなか就職できない人を応援	月曜日の午後1時～4時			和泉シティプラザ南棟2階
		火曜日の午後1時～5時			ゆう・ゆうプラザ☎44・0030
	水曜日の午後3時～8時			ゆう・ゆうプラザ幸分館 ☎43・1001	
若者生活就労支援相談	木曜日の午前11時～午後4時（昼1時間休憩。予約制）			和泉シティプラザ南棟2階 予約は労働政策課（41・1551）	
就職や将来に悩んでいる若者（15～34歳）に対しキャリアカウンセラーが	火曜日の午前10時30分～（予約制）			勤労青少年ホーム ☎44・9221（水曜日休館）	
他の常設相談	商工業者融資（商工観光課）、消防（消防本部）、育児（子育て支援室）、心身障害者（障害福祉課）、老人・介護保険（高齢介護室）、心の病氣・アルコール症・認知症老人（和泉保健所）、就労支援（労働政策課）				

相談は無料

秘密は厳守されます

12・1月の日程は一部変更されています。



## 町の話

### 公園に電波時計を寄贈で感謝状

黒鳥第四町会子ども会が黒鳥山公園に子どもの安全な遊び場づくりとすこやかな成長を記



念し、電波時計を寄贈され、このほど井坂市長から感謝状が贈呈されました。

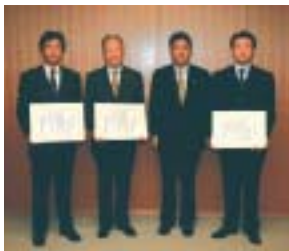
### 和泉大阪ライオンズクラブが心肺蘇生用機材を寄贈

和泉大阪ライオンズクラブは、10月18日クラブ結成45周年記念例会で和泉消防本部に成人用レサシアン2体、小児用レサシアン5体、乳幼児用レサシアン5体、自動体外式除細動トレーナー器3台を寄贈され、消防長から感謝状が贈られました。消防本部では、救急応急手当普及活動で活用していきます。



### 美術館に浮世絵版画などを寄贈

9月26日、久保恒彦さん（堺市西区）から、美術品購入のために



金員及び浮世絵版画345件、また、久保行央さん（大阪市北区）、久保尚平さん（大阪市北区）から、それぞれ浮世絵版画2件が寄贈され、

このほど井坂市長から感謝状が贈呈されました。

### 小学生バドミントン選手権大会に出場

9月23日に野洲市立総合体育館で行われた第17回全国小学生バドミントン選手権大会近畿ブロック予選会に、徳岡美礼さん（北池田小3年）が出場しました。また、平成21年1月3日～7日に行われる第17回全国小学生バドミントン選手権大会に、安田美空さん（国府小5年）、徳岡玲奈さん（北池田小5年）が出場決定し、井坂市長を訪問しました。



### バレーボールいそじ大会で優勝

11月6日～8日に川越運動公園総合体育館で行われた第20回全国家庭婦人バレーボールいそじ大会で、和泉A（代表：椎野明美）が優勝し、井坂市長を訪問しました。

### 商工まつり 農林業祭&都市緑化・水道フェアに10万7,000人



10月25日・26日に行われた商工まつり 農林業祭&都市緑化・水道フェアに、10万7,000人が訪れ、賑わいました。

### ツデーウオークに4,500人

10月18日・19日に行われたツデーウオークに、約4,500人が参加し、秋空のもと和泉を満喫しました。



### 光明池土地改良区が80周年記念



11月5日、和泉シティプラザで光明池土地改良区（井阪正明理事長）の創立80周年記念式典が開かれました。約100人が参加した式典では、これまで功労のあった43人へ感謝状が贈られたほか、これまでの経緯・経過をスライドで紹介などもされました。

光明池は、昭和11年に完成し、和泉市のみならず堺市、高石市、泉大津市へ農業用水を送っています。この光明池を維持しているのが光明池土地改良区（水土里ネット光明池）です。

### はんざいけいこくばん 犯罪警告板

#### 市内の犯罪発生件数

	平成20年 10月末	平成19年 10月末
空き巣狙い	72件	86件
忍び込み	3件	6件
自動車盗	110件	98件
車上狙い	460件	489件
ひったくり	24件	22件

### 市民ギャラリー



文化協会押し花部  
「ハツ手」

## 一時保育

対象：保護者が週3日程度就労しているか、病気・けがなどで一時的に保育を必要とする就学前児童

利用できる園：

○公立園…国府第一保育園（井ノ口町6-42 ☎43・2626）、和泉保育園（伯太町二丁目5-16 ☎41・5811）

○民間園…クレアール保育園（いぶき野五丁目3-7 ☎58・1555）、和泉ひかり保育園（光明台三丁目3-1 ☎56・2002）、幸保育園（幸二丁目7-44 ☎41・1385）、みなまつ保育園（松尾寺町1525-5 ☎53・3004）、いぶきの保育園（いぶき野五丁目5-5 ☎50・4000）

保育時間：

○公立園…月～金曜日の午前9時～午後5時、土曜日の午前9時～正午

○民間園…月～土曜日の午前9時～午後5時

※事情により前後に1時間延長保育（有料）あり

申込・問：直接保育園へ

## 産休明け保育

生後9週目（57日目）から保育所への入所ができます。ただし、希望者は産休・育休に関する証明が必要になります。入所申込については、子育て支援室へお問い合わせください。

実施園：国府第一保育園、北池田保育園、鶴山台第一保育園、すいせん保育園、和泉ひかり保育園、和泉まゆみ保育園、池上わかば保育園、てらかど保育園、クレアール保育園、幸保育園、信太保育園、みなまつ保育園、いぶきの保育園、いぶきのセカンド保育園

申込・問：子育て支援室

## 調理師業務従事者届出制度について

調理師法第5条の2の規定に基づき、府内において調理の業務に従事する調理師は氏名、住所、調理師免許の内容などについて大阪府知事に届けなければなりません。

届出用紙は近隣の保健所に設置しています。

問：府民お問い合せセンター

☎06・6910・8001

## 府立和泉総合高等学校Ⅰ・Ⅱ部 学校説明会

日時：12月13日（土）午後2時～3時（受付は午後1時30分～）

場所：府立和泉総合高等学校（富秋町83）

内容：本校の特色について、平成21年度入学者選抜について、施設見学、個別相談など

※申込は不要。当日、直接会場へ

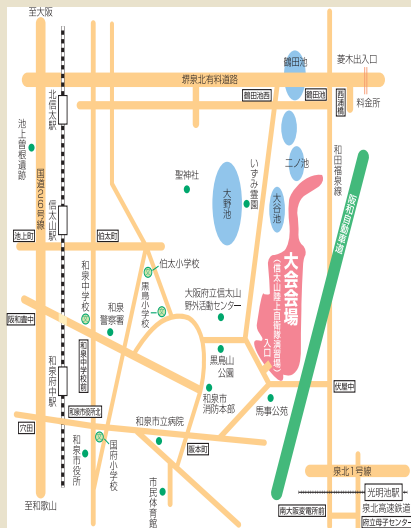
問：府立和泉総合高等学校

☎41・1250

## 信太山クロスカントリー大会

信太山クロスカントリー大会を平成21年1月11日（日）に実施します。大会当日は、JR信太山駅から大会会場の間を送迎バスが往復しますので、信太山駅前付近での駐・停車はご遠慮ください。

皆さんのご協力よろしくお願ひします。



問：スポーツ振興課

## 交通規制にご協力を 泉州国際市民マラソン

泉州国際市民マラソンを平成21年2月15日（日）に実施します。マラソンコースには、駐・停車できません。コースにあたる堺阪南線（旧26号線）、貝塚中央線及び泉佐野岩出線などで交通規制が行われますので、皆さんのご協力をお願いします。なお、路線バスの大阪市バス、南海バス、水鉄バスは、一部運行休止や迂回運行します。

問：泉州国際市民マラソン実行委員会事務局 ☎072・436・0849

## サン燦プールの休館日は 12月30日

サン燦プールの休館日は毎週水曜日ですが、毎月1回定期点検のため休館します。今月の定期点検日は12月30日（火）です。

問：サン燦プール ☎46・3131

## 全国学力・学習状況調査の 結果を公表

市では、平成20年度全国学力・学習状況調査の結果を公表しています。

閲覧場所：市政情報コーナー、教育委員会指導室

※市のホームページでも掲載

問：教育委員会指導室

## 大阪府の最低賃金のお知らせ

下表のとおり、大阪府の最低賃金をお知らせします。

最低賃金の件名	時間額	発効年月日
大阪府最低賃金	748円	平成20年10月18日
塗料製造業	840円	平成20年10月31日
機械・金属製品 製造関連産業	824円	
電気機械器具製造 関連産業	802円	
鉄鋼業	837円	平成20年11月30日
非鉄金属製造関連産業	795円	
自動車・同附属品 製造業	820円	
各種商品小売業	765円	
自動車小売業	808円	

問：大阪労働局 ☎06・6949・6502

## 善意をありがとう

10月に社会福祉協議会に寄せられた善意は次のとおりです。（敬称略）

植田眞一郎（幸）3千円、柿本一直（仏並）5千円、西木一男（光明台）2千円、山本秀夫（幸）5千円、匿名2千円、桑原佑介友の会45,197円、和泉社交ダンスサークル3千円、和泉市シルバー人材センターボランティア部 使用済み切手3,268枚・使用済みプリペイドカード9,100枚、鳴戸晶子 お手玉100個、和泉府中サティ 雑巾418枚

## 泉大津税務署からのお知らせ 平成20年分確定申告について

### ○確定申告書等作成について

インターネットで、国税庁ホームページ (<http://www.nta.go.jp>) の「確定申告書等作成コーナー」を利用すると、自分で確定申告や青色申告決算書などを作成することができます。作成した確定



申告書などのデータは、e-Tax（国税電子申告・納税システム）を利用して電子申告ができるほか、印刷してそのまま税務署に提出（郵送）することもできます。

詳しくは、泉大津税務署へお問い合わせください。

e-Taxで確定申告をすると、還付申告をされてから振込されるまでの処理期間が3週間以内で書面申告よりも早く、医療費控除を適用される場合の領収書などの提出が不要で、5千円の税額控除（※）もあります。

（※）本人の電子証明書の電子署名があり、平成19年分または平成20年分のいずれか1回、その年分の所得税額を限度に適用されます

### ○確定申告会場

開設期間：平成21年2月2日（月）～3月16日（月）の午前9時～午後5時<土・日曜日、祝日を除く>

※会場の都合により、なるべく午後4時30分までにお越しください

※還付申告をする人は、2月15日（日）以前でも申告書を提出可。ただし、泉大津税務署の閉庁日（土・日曜日、祝日）はテクスピア大阪で相談及び申告書の受付は行っていません

開設場所：テクスピア大阪（泉大津市旭町22-45）

※会場では納税はできません。近隣の金融機関等をご利用ください。開設期間中、泉大津税務署では作成済みの申告書等の受付、納税、納税証明書の発行及び用紙の交付のみを行います

### ○振替納税を利用しませんか

申告所得税、消費税及び地方消費税（個人）の納税は、安全で便利な振替納税をご利用ください。消費税及び地方消費税（個人）の新規課税事業者は、既に申告所得税の振替納税を利用している人でも、新たに振替納税の

利用手続きが必要となります。

○消費税及び地方消費税の納税資金の準備を

消費税及び地方消費税は、預かり金的な性格を有する税金です。日頃から納税資金を積み立て、期限内に確実に納付しましょう。

問：泉大津税務署 ☎33・5601

## 国民健康保険加入者の皆さんへ 社会保険の被扶養者に 該当しませんか？

国民健康保険に加入している人で、現在、主に勤務先の健康保険または共済組合等に加入している人（以下「社会保険等被保険者」という）によって生計をたてている人は、所得等の状況によって社会保険等被保険者の被扶養者に認定されることがあります。年間収入が130万円未満（60歳以上または、厚生年金法による障害年金受給要件に該当する障害者は180万円未満）で、社会保険等被保険者の年間収入の1/2未満である人（別居の場合は援助額より少額であること）は、社会保険等被保険者の勤務先で申請手続きをしてください。

被扶養者の認定要件は、健康保険・共済組合により異なる場合がありますので、詳しくは社会保険等被保険者の勤務先でご確認ください。

なお、健康保険・共済組合の保険料は、被保険者の収入に応じて支払うことになっていますので、被扶養者が増えても社会保険料は上がりません。社会保険等被扶養者に認定された人は、国民健康保険の資格喪失の手続きが必要ですので、社会保険証（認定された人全員分）、国民健康保険証、高齢受給者証（交付されている人のみ）、印鑑を持参し、保険年金課または和泉シティプラザ出張所で手続きしてください。

問：保険年金課

## 高齢（特例高齢）任意加入をご存知ですか？

国民年金は、20歳から60歳になるまでの40年間保険料を納めて満額受給できます。40年に満たないと期間に応じて減額されます。

年金を受給するには、受給資格期間（年金を受けるための必要な期間）を満たしていることが必要です。

しかし、受給資格期間を満たしていない人は申出により70歳まで加入することができます。

また、受給資格期間は満たしていても保険料未納期間等があるために満額の老齢基礎年金を受けとることができない人は、申出により65歳まで加入し、満額の老齢基礎年金に近づけることができます。

※受給資格期間とは保険料納付期間と免除・猶予された期間等を合計して25年以上の期間があること

### 対象：

○日本国内に住所のある60歳以上65歳未満の人（老齢基礎年金の繰り上げ支給を受けている人は除く）

○日本国内に住所のある65歳以上70歳未満の人（昭和40年4月1日以前に生まれた人で年金を受けるために必要な期間を満たしていない人）

○外国に住んでいる65歳未満の日本人（老齢基礎年金の繰り上げ支給を受けている人を除く）

○外国に住んでいる65歳以上70歳未満の日本人（昭和40年4月1日以前に生まれた人で年金を受けるために必要な期間を満たしていない人）

問：保険年金課

## 高齢者インフルエンザ予防接種

対象：65歳以上の人及び60歳～64歳の人で心臓、じん臓、呼吸器またはヒト免疫不全ウイルスによる免疫機能障害があり、身体障害者手帳1級に該当する人



期間：12月31日（水）まで

場所：市内実施医療機関

接種回数：1回

費用：負担金1,000円（上記対象者で生活保護受給者は無料。保護受給証明書を医療機関に提示）

申込：実施医療機関に直接

問：保健センター ☎44・1001

## 平成21年度市・府民税の住宅ローン控除について

平成19年税源移譲による税率改正が行われた結果、所得税が減額になり、所得税の住宅ローン控除額が税率改正前に比べ減額となる場合があります。毎年申告することにより所得税から控除しきれなかった住宅ローン控除額が市・府民税（所得割）から減額されます。

対象：○平成11年1月1日から平成18年12月31日までの入居者

○所得税の税率が改正されたことにより所得税額が減り、所得税から住宅ローン控除額を控除しきれなかった額がある人

申告期限：平成21年3月16日（月）まで

申告書配布場所：税務室市民税担当、和泉シティプラザ出張所

※平成20年度申告した人には郵送を予定しています

※市ホームページから申告書を計算・作成することも可

添付書類：確定申告書を提出しない場合、源泉徴収票の添付が必要

申告場所：税務室市民税担当（郵送による申告可）

※確定申告をする人は、確定申告書とともに税務署に提出

問：税務室市民税担当

## 公的年金から市・府民税の特別徴収制度が始まります

公的年金受給者の納税の便宜を図るとともに、市町村における徴収の効率化を図る観点から市・府民税の公的年金から特別徴収（天引き）制度を平成21年10月から導入します。

※6月・8月は普通徴収

対象：65歳以上の老齢基礎年金等の受給者

※老齢等基礎年金の年額が18万円未満の人、介護保険の特別徴収対象被保険者でない人、市・府民税の特別徴収税額が老齢等年金給付の年額を超える人は対象外です

特別徴収の対象税額：公的年金等に係る所得割額及び均等割額

対象年金：老齢基礎年金等が対象

### 特別徴収の徴収方法（平成21年度）

○6・8月…年税額の4分の1ずつを普通徴収（納付書や口座振替等）

で支払い

○10月・12月・2月…年金受給時において年税額の6分の1ずつを特別徴収（天引き）します

### 平成22年度以降の徴収方法（2年目以降引き続き特別徴収）

○4月・6月・8月…年金受給時において前年度の下半期（前年10月～翌年3月）に特別徴収した額の3分の1ずつを仮徴収します

○10月・12月・2月…年金受給時において確定した当該年度の年税額から仮徴収した額を差し引いた額の3分の1ずつを本徴収します

問：税務室市民税担当

## 家屋の新築・増築・滅失の届出を

家屋を新築、増築あるいは滅失（取り壊し）をした場合、その所有者または所有者であった人は、その事由の発生した日から30日以内に税務室資産税担当に届出書を提出してください。

※不動産登記法により登記所に登記の申請をした人はこの届出の必要はありません

問：税務室資産税担当

## 償却資産の申告をお忘れなく

対象：平成21年1月1日現在、市内に償却資産を所有（または貸与）している個人または法人

申告期限：平成21年2月2日（月）

償却資産：土地及び家屋以外の事業の用に供することができる有形固定資産で、その減価償却費または減価償却額が所得税法または法人税法の規定による所得の計算上、損金または必要な経費に算入されるもの

<例：構築物、機械、車両（自動車税が課税されるものを除く）、工具、機械、備品（パソコン、コピー機、机など）>

期限までに申告しなかった場合は所得税（法人税）の申告書等を拝見し、遡及課税も実施します。また、虚偽の申告をした場合は、地方税法第354条の規定に基づき、懲役または罰金刑が科せられることがありますので留意してください。

※平成20年度の税制改正で償却資産の耐用年数が一部改定されましたの

で、ご注意ください。詳しくは、財団法人資産評価システムセンターのホームページ（<http://www.recpas.or.jp/>）を参照ください

問：税務室資産税担当

## 12月は税収確保重点月間

12月は税収確保重点月間です。電話や臨戸による納税催告を集中して行います。納付に応じない滞納者に対しては、預貯金、給料や自動車の差押えを行うなど毅然と対応します。府税収入の確保に向けた様ざまな取り組みにご理解・ご協力をお願いします。

問：大阪府泉北府税事務所

☎072・238・7221

## 長寿医療制度の保険料納付証明書を送付

平成20年中に納入された長寿医療制度（後期高齢者医療制度）の保険料額の納付証明書を平成21年1月下旬に送付します。確定申告等にご利用ください。

※年金からの天引き（特別徴収）で納入した人は、社会保険庁から源泉徴収票が送付されます

問：医療対策課

## 国民健康保険料納付証明を送付

平成20年1月～12月末までに市に納入した国民健康保険料額の証明書を、平成21年1月下旬に送付します。確定申告等にご利用ください。

問：保険年金課

## 法テラスをご利用ください

法テラス（日本司法支援センター）は、総合法律支援法に基づき設立された法人です。

多重債務、離婚、相続等あらゆる法律問題の解決にご利用ください。

電話：0570・078374（平日午前9時～午後9時、土曜日午前9時～午後5時）

問：法テラス堺 ☎050・3383・5430

## 中小企業への緊急融資対策 大阪府中小企業向け制度融資を 大幅に拡充

国では、「安心実現のための緊急総合対策」において、原材料価格高騰対応等緊急保証制度が10月31日から始まっています。府では中小企業信用保険法第2条第4項第5号の認定企業者を対象とする制度融資として「緊急経営対策資金」を同日に開始しました。また、府独自の対策として、中小企業者のコストダウンにつながる設備投資を促進するための「緊急コストダウン特別資金」を11月14日から開始しています。

### 緊急経営対策資金

**利用資格：**府内において事業を営んでいる中小企業者で、中小企業信用保険法第2条第4項第5号の規定による市町村長の認定を受けた人

※認定要件、国が指定する業種（618業種に拡大されました）については商工観光課までお問い合わせください。また、市ホームページでもお知らせしています

融資条件等は商工観光課、大阪府、保証協会、取扱金融機関にお問い合わせください。

※緊急コストダウン特別資金は取扱金融機関にお問い合わせください

問：商工観光課

## 市内の中小企業経営者の皆さんへ 新たな融資を受けた人は利子補給制度の融資登録を忘れずに

市では、市内事業者の支援策の一環として、大阪府中小企業向け融資制度等を利用している事業者に対し、その返済利子の一部を補助しています。利子補給制度の対象となる次の融資を新たに受けられた人は、「融資登録書」を商工観光課に提出し融資内容の登録をしてください。

融資登録をしない場合は、利子補給を受けることができませんのでご注意ください。

なお、既存の対象融資のある人、新規融資登録済みの人には、12月上旬頃に申請書を送付します。対象となると思われる人で申請書類がまだ届いていない場合は商工観光課へお問い合わせください。

## 利子補給対象の融資制度

○大阪府中小企業向け制度融資（金融機関経由方式、あっせん方式とも）

①小規模資金（平成19年10月1日から取扱を開始した小規模企業者向けの「和泉市中小企業融資あっせん制度」も含む）

②一般資金

①②とも市内に住所（法人の場合は本社所在地）を有し、かつ、融資申込時に市内に事業所を有する個人または法人

③開業資金

市内に住所（法人の場合は本社所在地）を有し、かつ市内で開業した個人または法人

○国民生活金融公庫

①女性、若者／シニア起業家資金（平成19年4月1日から取扱開始）

市内に住所（法人の場合は本社所在地）を有し、かつ市内で開業した個人または法人

**補給対象利子：**

補給対象融資について、対象年の1月1日から12月31日までの期間に約定どおり返済されている利子。

※利子補給期間は借入日から3年間ですが、年度を遡及して請求することはできません。ただし、一般資金は平成17年4月1日以降、女性、若者／シニア起業家資金については平成19年4月1日以降、和泉市中小企業融資あっせん制度は平成19年10月1日以降融資決定分から対象です

**対象融資の限度額及び利子補給率：**

①当初借入額の合計額のうち500万円を限度

②対象年に係る利子率のうち1%相当分

問：商工観光課

## 合併処理浄化槽維持管理費用の一部を補助

市内に設置されている合併処理浄化槽の保守点検及び清掃を行った場合、人槽区分にかかわらず1つの合併処理浄化槽につき1万円（平成20年度分の補助）を補助します。

**補助対象：**次のすべての項目に該当する人

○市内に合併処理浄化槽を設置していること

○大阪府知事の登録を受けた保守点検業者により、年4回以上の保守点検を行っていること

○和泉市長の許可を受けた業者によって、平成20年4月1日から平成21年3月31日の間で、年1回以上の清掃を行っていること

**補助対象外：**

○下水道法第9条第2項の規定により公共下水道管理者が公示した区域内に設置されている合併処理浄化槽（公示当該年度は除く）

○専ら、商店、事業所、事務所等の用途に供することを目的として設置されている合併処理浄化槽

**申請に必要なもの：**

○申請者本人名義振込先（郵便局除く）

○印鑑（スタンプ印不可）

○合併処理浄化槽の保守点検及び清掃に関する契約書の写し（前年度の申請時と契約書の内容に変更がない場合は、必要ありません）

○合併処理浄化槽の保守点検（年間4回以上）に要した費用の領収書の写し（清掃日から遡って1年間分）

○合併処理浄化槽の清掃（申請年度内）に要した費用の領収書の写し（清掃日が記載されているもの）

※毎年、申請を行う必要があります

問：環境保全課

## 農業従事者の皆さんへ 「大阪版認定農業者」に

なりませんか

府は本年4月に（略称）「都市農業・農空間条例」を施行し、国の認定農業者に加え、小規模で地産地消に取り組む農業者等を知事が認定し、育成・支援する「大阪版認定農業者制度」を創設しました。

認定のタイプは「大阪府認定農業者、大阪府認定地産地消農業者、大阪府認定エコ農業者」などで、第2回の申請期限は平成21年1月20日（火）です。なお、申請方法や認定農業者への支援策（共同利用の農業用機械や直売所関連施設の整備等への支援等）など制度の詳細については府泉州農と緑の総合事務所までお問い合わせください。

問：大阪府泉州農と緑の総合事務所 農の普及課 ☎072・439・3601

## 彩生館の催し

### リサイクル品展示販売

展示期間：12月11日(木)～14日(日)

※最終日は午前中のみ

抽選日：展示期間最終日の午後1時

### おもちゃの病院

電池で動くおもちゃ  
やブリキのおもちゃ  
でこわれたものをお  
持ちください。



日時：12月28日(日) 午前9時30分～正午

修理代：無料(部品代は実費)

### おもちゃの交換会

不要なおもちゃを持ってきてください。

日時：12月28日(日) 午前10時～10時30分

### 自転車工房

修理受付は午後3時までです。場所、  
道具はお貸しします。指導はしますが、  
自分での修理になります。

### フリーマーケット

日時：12月7日(日)、21日(日) 午  
前9時30分～午後1時

### 1月のフリーマーケット出店者募集

日時：平成21年1月18日(日) 午前  
9時30分～午後1時

募集数：18店舗 出店料：500円

申込：往復はがきに「フリーマーケッ  
ト出店希望」と明記し、出店希望日、  
住所、氏名、電話番号を記入のうえ、  
12月20日(土)まで<必着>に、〒  
594-1101、室堂町674-58、彩生館へ  
※直接の場合は返信はがき代50円必要

### 1～3月の教室生募集

教室名・日時：下表のとおり

教室名	開講日時	受講料	定員
リフォーム教室① 手持ちの布でブラウス、スカート エプロン	平成21年1月14日(水)・28日(水) 2月11日(水)・祝・25日(水) 3月11日(水)・25日(水) 10:30～16:00	2,400円	10人
リフォーム教室② 手持ちの布地や着物からベスト、 ブラウス、スカートなど	平成21年1月9日(金)・23日(金) 2月13日(金)・27日(金) 3月13日(金)・27日(金) 10:30～16:00	2,400円	10人
染色教室 季節の草木で染色 彩生館周辺の草木を採取して 染めます。雨天時、玉ねぎの皮や お茶などに変わることがあります。	平成21年1月21日(水) 2月18日(水) 3月18日(水) 10:30～15:30	1,200円	12人
パッチワーク教室 いろいろなパターンの小物作り	平成21年1月20日(火)・27日(火) 2月3日(火)・17日(火) 3月3日(火)・17日(火) 10:30～12:30	1,200円	20人
ガラス工芸教室 ガラス玉作り(トンボ玉めくり) 対象：中学生以上の人 材料費1回1,000円	平成21年1月17日(土)・31日(土) 2月7日(土)・21日(土) 3月7日(土) 9:30～12:00	1,000円	8人

申込：往復はがきに、教室名、住所、  
氏名、電話番号を記入のうえ、12月20  
日(土)まで<必着>に、〒594-1101、  
室堂町674-58、彩生館へ(申込多数の  
場合は抽選)

※リフォーム教室は1人①、②いづれ  
か1教室

### 1月の教室生募集

教室名・日時：下表のとおり

教室名	開講日時	受講料	定員
木工工作教室① 廃材、木のまからいろいろ	平成21年1月10日(土) 10:00～12:00	200円	10人
木工工作教室② 廃材からいろいろ	平成21年1月24日(土) 10:00～12:00	200円	10人
特別教室 縫い縫り、びわ染めで ミニクッション	平成21年1月29日(木) 10:30～15:30	400円 材料費300円	12人

申込：12月10日(水) 午前10時から定  
員に達するまで彩生館で電話受け付け  
問：彩生館 ☎55・5060

## ひと味ちがうオトコの人生 PART 2

～男と女がつながり共にイキイキ生き  
よう!～

日時・内容・講師：①平成21年1月  
18日(日) 午前10時～正午…「オト  
コだって人生楽しく♪」水野阿修羅氏  
(男性問題研究家)

②1月25日(日) 午前10時～午後1  
時…「オトコの手料理!  
こんなにステキ♪」松本  
真規子氏(料理研究  
家・テーブルコーディネ  
ーター)



③2月1日(日) 午前10時～正午…  
「歌の翼にのって人はつながる」正賀  
幸久氏(元朝日放送プロデューサー)  
場所：①・③男女共同参画センター  
研修室、②調理実習室

定員：①・③各48人、②30人

参加費：無料

持ち物：②エプロン、三角巾、布巾

※②は材料費・保険料要

保育：1歳6か月以上就学前の幼児。  
希望者は1週間前までに申し込み。保  
険料1人1回60円

申込：いづれも12月8日(月)から定  
員に達するまで男女共同参画センター  
で電話受け付け

問：男女共同参画センター

☎57・6640

## お知らせ

### 和泉ふれあい街頭キャンペーン 障害のある人へのご理解を

12月3日(水)～9日(火)は障害  
者週間です。

市では、障害者週間にちなみ、障害の  
ある人を取り巻く課題についての正し  
い理解と認識を深めるとともに、障害  
のある人の自立と社会参加の促進を  
図ることを目的として街頭キャンペー  
ンを行います。12月9日(火) 午後1時  
からJR和泉府中駅前と泉北高速鉄道  
和泉中央駅前ボランティアなどの人  
たちとともに障害のある人に対するご  
理解を深めていただく啓発を行いま  
す。

問：障害福祉課

### 大気汚染防止推進月間

12月は大気汚染防止推進月間です。  
12月は自動車交通量の増加、ビルや家  
庭の暖房、さらに気象状況の影響もあ  
り、大気汚染物質濃度がより高くなる  
時期です。

皆さんの力できれいな空気を守るため  
にも、次の項目に注意しましょう。

○エコドライブを実践してみましょう

○自転車や公共交通機関の利用を心  
がけましょう

○暖房の使用を控えましょう(暖房は  
適切な温度で、重ね着などの工夫を)

○屋外で物を燃やす行為はやめましょ  
う

問：環境保全課

### 都市計画審議会

市では、生産緑地地区の都市計画変  
更について審議会を開きます。

この審議会は、傍聴することができます。

日時：12月22日(月) 午後2時～  
(受付は午後1時15分～)

場所：市役所3号館3階市議会委員  
会室

定員：10人(希望者多数の場合は抽  
選)

※申込は不要。当日、直接会場へ

問：都市政策課

## 星空観察会

夜空のすばる（プレアデス星団）の観察をして、大気環境を考える観察会を行います。

対象：市内在住または在勤の人（小学生以下は保護者同伴）

日時：平成21年1月16日（金）午後6時～9時＜雨天・曇天の時は1月17日（土）＞

場所：光明台北小学校

講師：古林正孝氏（南横山小学校教諭）

定員：100人（申込多数の場合は抽選）

申込：はがきまたは市ホームページの送信フォームに「星空観察会参加希望」と明記し、参加者全員の住所、氏名、年齢、性別、電話番号を記入のうえ、平成21年1月9日（金）まで＜必着＞に、〒594-8501、和泉市役所環境保全課へ

問：環境保全課

## 子どもの発達相談

乳幼児期の運動発達面での心配についての相談を理学療法士が行います。※訓練や治療、また、病院や施設の紹介は行いません

対象：市内在住の1歳6か月～就学前までの子どもとその保護者

開催日・場所：

○平成21年1月8日（木）…総合福祉会館、ふたば幼児教室＜申込開始日：12月25日（木）＞

○平成21年2月12日（木）…和泉シティプラザ、第2ふたば幼児教室＜申込開始日：平成21年1月30日（金）＞

○平成21年3月12日（木）…総合福祉会館、ふたば幼児教室＜申込開始日：平成21年2月27日（金）＞

時間：いずれも午後1時30分～4時30分（1組あたり1時間）

定員：各3組

参加費：無料

申込：各申込開始日の午前10時から定員に達するまで子育て支援室で電話受け付け

問：子育て支援室

## 障害児保護者の交流会

対象：障害のある子どもの保護者

日時：12月26日（金）午前10時～正午

場所：北部総合福祉会館

講師：石塚正志氏（京都保育福祉専門学校）

定員：10人

受講料：無料

申込：12月8日（月）から定員に達するまで北部総合福祉会館で直接または電話、FAXで受け付け

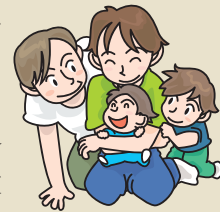
※FAXの場合、住所、氏名、年齢、電話番号、会場までの交通手段を記入

問：福祉公社 ☎41・2591、

FAX 41・3191

## 親子教室

親子でいろいろな遊びを楽しんだり、保護者同士、子育てについての悩みを話し合ったり、情報交換したりして、子育てがより楽しくなるように交流しています。



### ほかほかからんど

対象：6か月～1歳の子どもとその保護者

開催日：金曜日（全10回）

### もこもこからんど

対象：1歳～2歳の子どもとその保護者

開催日：木曜日（全10回）

### にこにこからんど

対象：2歳～3歳の子どもとその保護者

開催日：火曜日（全10回）

期間：いずれも平成21年1月～3月

時間：午前10時～11時30分

定員：各10組（申込多数の場合は抽選）

申込：往復はがきに、住所、親子の氏名（返信部分にも）、ふりがな、性別、子どもの生年月日、電話番号、12月1日現在の年齢で希望教室名を記入のうえ、12月15日（月）まで＜必着＞に、〒594-0005、幸二丁目7-44、幸保育園内地域子育て支援センターハッピーランドへ

問：地域子育て支援センター ハッピーランド ☎41・5333

## 育児教室・園庭開放

対象は未就園児です。参加費は原則として無料です。

※内容についての問い合わせは、民間園は各園に、公立園は子育て支援室へ。詳細は市ホームページに掲載

公立

開催日	時間	場所
12月1日（月）	13:30～15:00	ふたば幼児教室
12月2日（火）	10:00～11:30 13:00～16:00	くすのき保育園
12月4日（木）	10:00～11:30	国府第一・国府第二・和泉・芦部・北池田・南池田第一・南池田第二・横山第一・横山第二・南横山・緑ヶ丘・北松尾・鶴山台第一・鶴山台第二保育園
12月10日（水）	10:00～11:30 13:00～16:00	あさひ・くすのき保育園
12月11日（木）	10:00～11:30	南横山保育園
12月12日（金）	10:00～11:30	国府第一保育園
12月15日（月）	10:00～11:30 13:00～16:00	あさひ保育園
12月15日（月）	13:30～15:00	第二ふたば幼児教室
12月25日（木）	10:00～11:30	国府第二・和泉・芦部・北池田・南池田第一・緑ヶ丘・鶴山台第一保育園
12月26日（金）	10:00～11:30	国府第一保育園
毎日（月～金）	10:00～11:30 13:00～16:00	横山第一・横山第二・南横山・南池田第二・鶴山台第二保育園
平成21年1月5日（月）	13:30～15:00	ふたば幼児教室

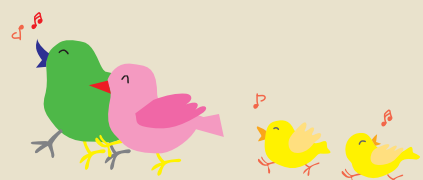
公民合同（幸・あさひ・くすのき共催）

開催日	時間	場所
12月17日（水）	10:00～11:30	くすのき保育園
12月9日（火）	11:00～11:30	王子西公園

民間

開催日	時間	場所
12月10日（水）	10:30～11:30	すいせん保育園 ☎44・0055
12月19日（金）	10:30～11:30	
12月17日（水）	13:00～14:00	和泉ひかり保育園 ☎56・2002
12月17日（水）	10:00～11:30	和泉まゆみ保育園 ☎45・9815
毎週木曜日	10:00～11:00	
12月25日（木）	10:00～11:30 13:00～16:00	池上わかば保育園 ☎41・1441
12月10日（水）	10:00～12:00	たらかど保育園 ☎41・3337
12月10日（水）	10:00～10:30	
12月17日（水）	10:00～11:30	クレアール保育園 ☎58・1555
12月10日（水）	10:00～11:30	
12月24日（水）	13:00～16:00	幸保育園 ☎41・1385
12月6日（土）	10:00～11:30	信太保育園 ☎46・0471
12月17日（水）	10:00～11:30	
12月10日（水）	10:30～12:00	みなまつ保育園 ☎53・3004
12月22日（月）	10:30～11:30	いぶきの・いぶきのセカンド保育園 ☎50・4000

問：子育て支援室





## 青少年センターの催し

### ふれあいサタデー

対象：市内在住または在学の中学生以下の人（幼児参加の場合は保護者同伴）

開催日・内容：

○12月13日（土）…ドーナツ作り（参加費100円・定員30人）

○12月20日（土）…トッピングホットケーキ作り（参加費100円・定員30人）

○平成21年1月10日（土）…ビュンビュンごま作り（参加費無料・定員なし）

時間：いずれも午後2時～4時

申込：「ドーナツ作り」「トッピングホットケーキ作り」は、12月6日（土）午前9時から定員に達するまで青少年センターで電話受け付けまたは直接

### 親子ふれあい事業

・クリスマスケーキづくり

対象：市内在住の小・中学生とその保護者

開催日：12月23日（火・祝）

時間：①午前9時30分～正午、②午後1時30分～4時

参加費：1,000円（材料費）

定員：各6組（申込多数の場合は抽選）

持ち物：エプロン

申込：12月5日（金）午前9時～13日（土）午後5時に、青少年センターで電話受け付けまたは直接

### ひまわりランド

対象：市内で家庭保育している保護者とその子ども

・クリスマス会

開催日：①12月12日（金）、②12月19日（金）

時間：いずれも午前10時30分～11時30分

定員：親子50組

参加費：保険代100円、子ども一人につき300円

申込：12月9日（火）午前10時から定員に達するまで青少年センターで電話受け付け

※①・②のいずれか1つを選択

・「キャラ弁」をつくろう！

日時：12月15日（月）午前10時30分～正午

定員：親子20組（子どもは別室で保育）

参加費：保険代100円、材料費300円

持ち物：弁当箱、エプロン、三角巾

申込：12月11日（木）午前10時から定員に達するまで青少年センターで電話受け付け

・ちーちゃんママのリズムあそび

日時：平成21年1月9日（金）午前10時30分～11時30分

定員：親子30組

参加費：100円（保険代）

申込：平成21年1月6日（火）午前10時から定員に達するまで青少年センターで電話受け付け

### 子育て講座

・マジパン細工教室

対象：市内で家庭保育している保護者とその子ども

日時：12月18日（木）午前10時～正午

定員：親子15組（子どもは別室で保育）

参加費：900円（保険代、材料費）

・パパともちつき大会

対象：市内在住の乳幼児とその保護者（父親）

日時：12月21日（日）午前10時～午後1時

定員：親子20組

参加費：500円（保険代、材料費）

申込：いずれも12月5日（金）午前9時～11日（木）午後9時に、青少年センターで電話受け付けまたは直接  
※いずれも申込多数の場合は抽選

### 人権問題学習会

対象：市内在住または在学（勤）の中学生～30歳までの青少年

日時：12月18日（木）午後6時～8時

内容：青少年が直面する在日コリアン問題について学習

定員：20人

参加費：無料

持ち物：筆記用具

申込：12月8日（月）午前10時から定員に達するまで青少年センターで電話受け付けまたは直接

### 青少年センターの貸し館について

青少年センターでは、子育てサークルやPTA等の子どもや青少年に関わる団体やグループに施設を無料で貸出しています。

利用できる部屋や、申込については青少年センターへお問い合わせください。ただし、青少年センター事業や時期により部屋が使用できないことがありますので事前にご連絡ください。

問：青少年センター ☎43・3745

## 平成21年度留守家庭児童会（仲よしクラブ）入会受付中

市では、保護者が労働等により昼間家庭にいない小学校1年生から3年生の児童に対し、適切な遊び場及び生活の場を提供し、その健全な育成を図ることを目的として、留守家庭児童会（以下、仲よしクラブ）を開設しています。入会を希望する場合は、申請が必要です。

申請期間：平成21年1月30日（金）午後5時まで

※申請期間後の申請や、定員に達した場合は待機児童となる場合あり

申請書配布場所：生涯学習課、各仲よしクラブ

※市ホームページからもダウンロード可

提出場所：

○新1年生、新規の2・3年生…生涯学習課（午前9時～午後5時）

※土・日曜日、祝日、12月30日（火）～平成21年1月4日（日）は除く。ただし、平成21年1月17日（土）、18日（日）は受け付けしません

○継続の2・3年生…各仲よしクラブ（クラブ開設時間内）

### 留守家庭児童会（仲よしクラブ）

#### アルバイト指導員の登録

対象：子どもが好きで、一緒に遊べる人  
勤務時間：午後1時～5時の間で、2～4時間（シフト制）

※土曜日、春・夏・冬休み中は午前9時～午後5時

申込：随時、履歴書（写真貼付）を持参し、生涯学習課へ直接

※登録者には、欠員が生じた場合に連絡します

問：生涯学習課

### 日帰りもちつき体験

対象：市内在住の家族

開催日：12月21日（日）

時間：午前10時30分～、午後1時30分～

場所：青少年の家（槇尾山町）

参加費：300円（保険代、食事代等）

定員：12家族

申込：12月6日（土）から定員に達するまで青少年の家で電話受け付け

問：青少年の家 ☎92・0422（水曜日休館）

**家族のための介護講座****介護者の健康づくり**

対象：高齢者を介護している家族、介護に携わる人、介護に興味がある人  
開催日・場所：

○12月11日（木）…ゆう・ゆうプラザ  
○12月18日（木）、25日（木）…コミュニティセンター

時間：いずれも午前10時～正午

講師：善家佳子氏（大阪府レクリエーション協会公認レクリエーションコーディネーター）

内容：心も体もリフレッシュ音楽体操で若返ろう

定員：30人

受講料：無料

申込：12月8日（月）から定員に達するまで北部総合福祉会館で直接または電話、FAXで受け付け

※FAXの場合、住所、氏名（ふりがな）、年齢、電話番号、会場までの交通手段を記入

問：福祉公社 ☎41・2591、

FAX 41・3191

**ウエイトトレーニング講習会**

トレーニング室を使用する人が初めに受講するトレーニング講習会を行います。

受付は、当日講習会開始前に、各施設で行っています。

運動のできる服装で上靴、タオルを持参してください。

対象：高校生以上の人

日時・場所：○12月22日（月）午後6時～8時…市民体育館

○12月27日（土）午後5時～7時…コミュニティ体育館

※各施設ともトレーニング室は、月極会員のみ使用となります。受講料は無料ですが、翌月の月極会員料が必要です

問：市民体育館 ☎45・0525、

コミュニティ体育館 ☎57・0100

**ニュースポーツ教室****ガラッキー、ディスコン、ペタンク**

市と桃山学院大学が共催で行っている教室です。小学生から大人まで参加できます。

日時：12月20日（土）午後1時～3時

場所：桃山学院大学体育館

定員：50人程度

参加費：無料

持ち物：運動のできる服装、体育館シューズ

申込：12月17日（水）まで電話またはFAX（41・0599）に住所、氏名、年齢、電話番号を記入のうえ、スポーツ振興課で受け付け

問：スポーツ振興課

**高齢者のための太極拳講座****心身のリラクゼーションと健康づくり**

対象：市内在住の60歳以上の人

開催日：平成21年1月19日、26日、2月2日、9日、16日、23日のいずれも月曜日＜全6回＞

時間：午前10時～正午

定員：20人（申込多数の場合は抽選）

受講料：無料

申込：12月8日（月）～15日（月）に、北部総合福祉会館で電話受け付けまたは直接

公開抽選日：12月16日（火）午前11時～

問：北部総合福祉会館 ☎45・5781

**池上曾根史跡公園協会の催し****土器作り（毎月実施）**

日時：12月20日（土）午前の部…午前11時～、午後の部…午後2時～

定員：各8人

参加費：300g／300円～

申込：3日前までに電話予約

**ガラス玉作り（毎月実施）**

対象：中学生以上の人

日時：12月20日（土）午前の部…午前10時～、午後の部…午後1時～

定員：各6人

参加費：1人500円

申込：12月7日（日）午前9時から3日前までに電話予約

**歴史探訪「池上曾根遺跡の自然と曾根神社の森を歩く」**

日時：12月20日（土）午前10時～正午

集合：公園入口

（弥生情報館前）

参加費：無料

※申込は不要。当日、直接会場へ

問：池上曾根弥生学習館 ☎20・1841

**ゆう・ゆうプラザの催し****環境問題と人権問題連続講座**

普段、私たちがあまり考えない、日常生活が環境問題にどのようにつながり、人権問題と深く関係しているのか、講座を通して考えてみませんか。

開催日：12月14日（日）

内容・時間：第1部「自然にやさしい製品の裏側」（午後1時～2時30分）

第2部「水から気づく環境問題」（午後3時～4時30分）

講師：押田大地氏

参加費：無料 定員：30人

申込：12月9日（火）から定員に達するまでゆう・ゆうプラザで電話またはFAX、市ホームページの送信フォームで受け付け

※FAX、市ホームページの送信フォームの場合、住所、氏名、電話番号を記入

**中国語部唱コンテスト**

対象：5部門（小学の部、中学の部、一般の部／初級・中級・上級）

日時：平成21年2月7日（土）午後1時30分～4時

内容：課題文を覚えて発表（1～3分程度）

※課題文（無料）はゆう・ゆうプラザ、青少年センター、人権国際課、男女共同参画センターに、課題文を吹き込んだテープ（実費50円）はゆう・ゆうプラザ、人権国際課、男女共同参画センターに置いています

定員：各15人

練習日時：平成21年1月31日（土）午前10時～正午

申込：平成21年1月8日（木）から定員に達するまでゆう・ゆうプラザで電話受け付け

問：ゆう・ゆうプラザ ☎44・0030

**いずみふれあい農の里の体験教室**

食育いきいき体験教室として料理教室等を開きます。3コース（男性・女性・児童）で、各コース3回シリーズで、参加費は3回分で6,000円となります。詳細はお問い合わせください。

申込：12月10日（水）までにいずみふれあい農の里へ直接

※12月6日（土）にはたまねぎ植付け、収穫体験も行われます（参加費3,000円・100個程度の収穫あり）

問：いずみふれあい農の里 ☎92・3310

## パソコン2日間集中講座

開催日・内容：

○平成21年1月15日（木）・16日（金）…初心者入門コース

○1月22日（木）・23日（金）…ワード初級コース

○1月29日（木）・30日（金）…エクセル初級コース

場所：サンライフ和泉

時間：いずれも午前10時～午後4時

定員：各8人（申込者が少ない場合は休講）

受講料：5,000円（教材費別途）

申込：12月8日（月）から定員に達するまでサンライフ和泉で電話受け付けまたは直接

受付時間：午前9時～午後8時30分（日曜日は午後4時30分まで）

問：サンライフ和泉 ☎55・2115

## 商工業者パソコン講習会

市では、事業のOA化を促進するためにパソコン講習会を行います。

対象：商工事業主または家族従事者で全日出席可能な人

日程：12月15日（月）、17日（水）、18日（木）、19日（金）、22日（月）＜全5日間＞

時間：午後6時～9時

場所：勤労青少年ホーム

内容：エクセルの超初歩から業務で使

うと便利な機能から関数の基本まで

受講料：無料（教材費2千円程度は必要）

定員：10人（申込多数の場合は抽選。ただし、初回の人を優先。申込者が4人未満の場合は休講）

申込：往復はがきに「商工業者パソコン講習会」係と明記し、住所、氏名（返信部分にも）、年齢、電話番号、事業所名、事業主か家族従事者の別、受講動機を記入のうえ、12月8日（月）まで＜消印有効＞に、〒594-8501、和泉市役所商工観光課へ

※はがき1枚につき1人申込

問：商工観光課

## アイ・あいロビー教室

原則として受講料は無料です。

### 折り紙教室

～折り紙でサンタを作ろう～

日時：12月20日（土）午後1時30分～3時30分

定員：20人

申込：12月7日（日）午前9時から定員に達するまでアイ・あいロビーで電話受け付け

### 普通救命講習会

日時：毎月第1日曜日の午後1時～4時

定員：20人

申込：随時、アイ・あいロビーで電話

受け付け

※AED（自動体外式除細動器）体験含む

※修了者には消防長修了証が交付されます

問：アイ・あいロビー ☎57・0294

## 公園緑化協会の教室

### フラワーアレンジメント教室

対象：市内在住または在勤の人

開催日：平成21年1月20日、2月17日、3月17日のいずれも火曜日

時間：いずれも午前10時30分～正午

場所：まなびのプラザ

講師：高橋澄代氏（日本フラワーデザイナー協会講師）

定員：40人（申込多数の場合は抽選）

受講料：無料（教材費3回分4,500円別途）

申込：往復はがきに「フラワーアレンジメント教室参加希望」と明記し、住所、氏名、電話番号を記入のうえ、12月13日（土）まで＜消印有効＞に、〒594-1152、まなび野2-4、和泉市公園緑化協会へ

問：和泉市公園緑化協会 ☎51・2340

## 南部リージョンセンターの催し 押し花アート

開催日：平成21年1月6日（火）、2月3日（火）、3月3日（火）＜全3回＞

時間：午前10時～正午

定員：15人

受講料：4,725円／3回分（材料費は別途必要1回につき1,000円）

申込：12月14日（日）から定員に達するまで南部リージョンセンターで電話受け付けまたは直接

### 米粉のロールケーキ作り

開催日：平成21年1月18日（日）

時間：午後2時～4時

講師：久保充己氏＜（有）いずみの里代表＞

定員：20人

参加費：1,300円（材料費込）

持ち物：エプロン、三角巾、持ち帰る袋

申込：12月14日（日）から定員に達するまで南部リージョンセンターで電話受け付けまたは直接

問：南部リージョンセンター

☎92・3800

## パソコン講座

～パソコンを楽しんでみませんか～

対象：市内在住または在勤で18歳以上の人

日時・コース内容：下表のとおり

場所：市役所5号館（旧市民会館）2階

受講料：4日間コース5,000円（65歳以上の人は3,000円）、1日コース1,000円

※テキストは貸出（希望者には販売）

定員：各コース10人（申込多数の場合

は抽選。申込者が3人以下の場合は休講する場合あり）

申込：往復はがきに希望するコース番号、住所、氏名（返信部分にも）、年齢、電話番号を記入のうえ、12月15日（月）まで＜必着＞に、〒594-8501、和泉市役所生涯学習課へ




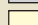
※はがき1枚につき1コース

公開抽選：12月16日（火）午前10時から生涯学習課で抽選

問：生涯学習課

コース	日 程	時 間	講 座 名
A21	平成21年 1月26日（月）～29日（木）	午前10時～午後1時	ゆっくり進む初めてのパソコン講座
A22	1月26日（月）～29日（木）	午後2時30分～5時30分	ワードでチラシをつくろう
B21	1月19日（月）	午前10時～午後1時	動く！音が出る！楽しいメール作成
B22	1月19日（月）	午後2時30分～5時30分	ワードでオリジナルカレンダーを作ろう

＜各講座の対象＞

- |  |   |
|--|---|
|  パソコンをほとんど使ったことがない人 |  文字入力・マウス操作ができる人 |
|  ワードを少しは使ったことがある人   |  ワードを使ったことがない人   |

募

集

## アルバイト看護師（保育園勤務）・保育士・調理師登録者

対象：看護師免許を取得している人、保育士資格を有している人（幼稚園教諭も含む）、調理師免許を取得している人

申込：随時、履歴書と看護師免許の写し、保育士資格証明書（幼稚園教諭免許）の写し、調理師免許写し、印鑑を持参のうえ子育て支援室へ直接

問：子育て支援室

## ホストファミリーボランティア

平成21年2月11日（水・祝）から17日（火）までの一週間、アメリカブルーミントン市から来日するマラソンランナー2人のホストファミリーボランティアを募集します。詳しくは、和泉市国際交流協会事務局（人権国際課内）までお問い合わせください。

申込：人権国際課に備え付けの申込用紙に必要事項を記入のうえ、12月24日（水）まで人権国際課で受け付け

## 登録ボランティア

通訳ボランティア、ホストファミリーボランティア、広報ボランティアとして和泉市国際交流協会の事業にご協力いただける人を募集しています。詳しくは人権国際課へお問い合わせください。

申込：随時、人権国際課に備え付けの申込用紙に必要事項を記入のうえ、人権国際課で受け付け

問：人権国際課

## 市長とランチミーティングをしませんか？

市では、市民の皆さんの前向きな意見や提案をいただき、今後のまちづくりや市役所づくりにいかそうと、昼食をとりながら市長とお話する「ランチミーティング」を行います。友人同士、サークル仲間など、個人応募ではなく、グループ単位で募集します。

日時：平成21年1月29日、2月19日のいずれも木曜日の正午～午後1時

定員：各日1組（5～10人。申込多数の場合は抽選）

申込：はがきに希望日、代表者の住所、氏名、電話番号（平日午前9時～午後5時に連絡が取れる連絡先）、グループの名前、参加人数、市長と話したいテーマ（できるだけ具体的に）を記入のうえ、12月19日（金）まで〈消印有効〉に、〒594-8501、和泉市役所市長室へ

※ 昼食代は実費（600円程度）

問：市長室

## 熱中市民サポート事業

### 花と食のフェスタ

日時：12月14日（日）午前11時～午後1時

場所：植留花夢いずみ（室堂町385）

内容：餅つき大会、花摘み

入場料：300円

定員：100人（先着順。整理券を発行）

主催：和泉MOA健康生活ネットワーク植留花夢

### 岸英光さんのコーチング講座

コミュニケーションの新たな発見♪新たな前進♪あなたの可能性をひらこう♪

日時：平成21年1月12日（月・祝）

午後1時20分～4時20分

場所：和泉シティプラザ

講師：岸英光氏（コーチ・心理カウンセラー）

定員：80人

保育：2歳～8歳の子ども7人まで。希望者は講座申し込み時に予約。保育料100円

参加費：1,000円（お茶代込み）

申込：12月7日（日）から定員に達するまでNPO法人和泉100人委員会でFAX（44・2030）またはEメールで氏名・電話番号・FAX番号またはメールアドレスを記入のうえ受け付け

Eメール：onehundred001@yahoo.co.jp

問：公民協働推進室

## 市民創作教室

### 拓本表装部受講生

石碑や石仏の拓本を採って掛け軸に表装してみませんか。拓本と表装の技術が身につきます。

対象：市内在住または在勤の人

活動日時：毎月第2、第4火曜日の午前9時～午後5時

場所：久保惣市民創作教室（内田町

4-13-80）

募集人数：5人程度

受講料：1,000円（月額）

※詳細については久保惣和泉野文化会へお問い合わせください。

問：久保惣和泉野文化会 ☎54・0380（午後1時～4時30分。月曜日、12月29日～1月5日は休館）

## 市設「和泉墓地」「信太山墓地」申込

対象：平成20年8月1日現在、市内在住の和泉市民で、1世帯1区画のみで現に焼骨またはこれに準ずるものを自宅または寺院に保管している世帯主

※現在、市設墓地を使用している人、墓地を持っている人は申込不可

※宗旨、宗派は問いません

受付期間：平成21年1月16日（金）～29日（木）〈土・日曜日、祝日を除く〉

申込用紙配布：12月5日（金）～平成21年1月29日（木）〈土・日曜日、祝日を除く〉

申込用紙配布場所：市民課

### 和泉墓地

所在地：観音寺町948番地他

募集区画：10区画（1区画1.69㎡ 間口1.3m・奥行1.3m）

永代使用料：20万円

### 信太山墓地

所在地：王子町283番地他

募集区画：50区画（1区画1.5㎡ 間口1m・奥行1.5m）

永代使用料：27万5千円

※墓地は分譲するのではなく、永年にわたって使用するための使用料です

永代管理料：3万6千円

※墓域及び周辺の共同部分を維持管理する費用

抽選日時・場所：申込時に文書で配付

※使用許可位置は抽選で決定します

申込に必要なもの：申請書、寺院などに遺骨等を預けている人は住職などによる預かり証明書（自宅に保管している人については戸別訪問により確認）、死亡者との続柄を証明する書類（戸籍謄本、除籍謄本、埋火葬許可書等）1通、80円切手1枚

問：市民課

## 和泉シティプラザの催し

各種催しのチケット販売場所は、和泉シティプラザ生涯学習センターと総合案内及びチケットぴあ・ローソンチケットです。

※電話での購入はチケットぴあ・ローソンチケットのみ。また、ぴあ・ローソンでは弥生の風倶楽部会員の先行、割引はなし

※各催しは、曲目や出演者が変更となる場合があります

※開場はいずれも開演30分前です

### 弥生の風ホールの催し

・シティプラザ市民カレッジ特別公開講座 女と男のフォーラム

米良美一 講演と歌

日時：平成21年2月12日（木）午後6時30分～

入場料：無料（入場整理券が必要）

定員：640人

※整理券は平成21年1月7日（水）から定員に達するまで生涯学習センターで配布（整理券は1人2枚まで）

保育：10人。1歳6か月以上就学前の幼児（保険料1人60円）。整理券受け取り時に要申し込み

※手話通訳あり

※就学前の子どもの入場不可

※弥生の風倶楽部会員の先行とぴあ・ローソンでの扱いなし

### いずみ寄席2009

#### 五代目桂米團治襲名記念 桂米朝一門会

日時：平成21年3月21日（土）午後3時～

出演：桂米團治、桂ざこば、桂米朝ほか

料金：一律3,000円＜全席指定＞

※就学前の子どもの入場不可

チケット販売開始日：平成21年1月24日（土）＜弥生の風倶楽部会員は平成21年1月17日（土）から先行販売＞

### レセプションホールの催し

・浪曲乙女組！見参！

日時：平成21年3月7日（土）午後2時～

出演：玉川奈々福、菊池まどか、春野恵子

料金：2,000円（前売り1,800円）＜全席自由＞

※就学前の子どもの入場不可

チケット販売開始日：12月14日（日）＜弥生の風倶楽部会員は12月7日（日）から先行販売＞

※就学前の子どもの入場不可

### シティプラザ内その他の会場の催し

以下の催しは弥生の風倶楽部会員の先行、割引とぴあ・ローソンでの扱いなし。

・和泉ワンコイン寄席

日時：12月20日（土）午後3時～

出演：笑福亭伯枝、笑福亭右喬、笑福亭瓶生

場所：3階 和室

料金：一律 500円＜全席自由・座布団席＞

※若干の椅子席もご用意しています。

4歳以下の子どもの入場不可

### 懐かしの「歌声喫茶」復活！

日時：平成21年1月25日（日）午後2時～

歌唱指導：宮崎美智子

ゲスト：田中良太（パーカッション）

場所：地下1階リハーサル室

料金：一律 1200円＜全席自由・コーヒー付＞

チケット販売開始日：12月18日（木）

問：和泉シティプラザ生涯学習センター ☎57・6661

### ひょうたん亭「絵手紙展」

期間：12月6日（土）～27日（土）  
午前10時～午後5時（最終日は午後3時まで）

場所：信太の森ふるさと館

入場料：無料

休館日：月曜日及び祝日の翌日

※12月23日（火・祝）は開館、24日（水）休館

問：信太の森ふるさと館 ☎45・0605

### 大阪ろうあ者成人式

府内在住で、新たに成人になった人（昭和63年4月2日～平成元年4月1日に生まれた人）を対象に、先輩ろうあ者から社会人になったことへの激励と祝福を贈ります。

日時：平成21年1月11日（日）午後1時～4時

場所：大阪府谷町福祉センター（大阪市中央区谷町5-4-13）

参加費：新成人は無料

※申込など詳しくはお問い合わせを

問：大阪聴力障害者協会事務局

☎06・6761・1394、FAX06・6768・3833

### 障がい者週間の集い

日時：12月6日（土）午前9時30分～午後2時50分

場所：北部総合福祉会館

内容：○午前…餅つき

○午後…ミニ運動会（大玉ころがし、玉入れ、借り物競争、ほか）

参加費：無料

※申込は不要。当日、直接会場へ

問：北部総合福祉会館

☎45・5781、FAX41・3191

### （仮称）和泉市自治基本条例案策定委員会を傍聴しませんか

地域のまちづくり、自治基本条例について、一緒に考えませんか。

日時：

○12月8日（月）午後7時～9時15分

○平成21年1月7日（水）午前9時30分～正午

場所：コミュニティセンター

※申込は不要。当日、会議開始の15分前から受け付け

問：公民協働推進室

### ビデオ上映と質問会

#### 裁判員制度を知る！

日時：12月11日（木）午後3時～5時

場所：桃山学院大学2号館ハイビジョン・シアター

内容：ビデオ上映、制度説明と質疑応答

定員：320人

入場料：無料

※申込は不要。当日、直接会場へ

問：桃山学院大学学長室 ☎54・3131

### クリスマスコンサート

日時：12月13日（土）午後2時～

場所：桃山学院大学チャペル

演奏：細見由紀子氏（ホルン）、松原晴美氏（オルガン）、大学チャペル附属聖歌隊、東光学園ハンドベル・クワイア

定員：240人

入場料：無料

※申込は不要。当日、

直接会場へ

問：桃山学院大学学長室 ☎54・3131



## 催し・イベント

## 美術館

## 常設展「源氏物語—土佐光吉と浮世絵による源氏絵—」

土佐光吉が描いた桃山時代を代表する源氏絵「源氏物語手鑑」約50点と、江戸の人びとに愛好



「今源氏絵合未摘花」三代歌川豊国筆 江戸時代

された浮世絵版画による源氏絵約20点を展示します。源氏物語千年紀を記念し、新収蔵の源氏絵も初公開します。  
期間：12月14日（日）～27日（土）、平成21年1月7日（水）～2月1日（日）  
開館時間：午前10時～午後5時（入館は午後4時30分まで）

主な展示品：「源氏物語朝顔凶扇面」室町時代、「源氏物語手鑑」土佐光吉筆 桃山時代、「修紫田舎源氏」歌川国貞画・柳亭種彦著 江戸時代  
入館料：一般500円、高校・大学生300円、中学生以下無料

※20人以上は2割引。65歳以上の人は、2割引。各種障害者手帳を持参の人は、本人と介護者1人に限り無料。JAFの会員証を持参の人は、会員含め5人まで2割引

※12月20日（土）は「子どもファーストデイ」につき、子どもファーストデイのクーポンまたは携帯電話サイトの該当画面を提示すると、中学生以下の子どもとその家族は無料

休館日：月曜日、12月1日（月）～13日（土）、年末年始<12月28日（日）～平成21年1月6日（火）>

展示解説：12月20日（土）、27日（土）午後1時から展示室で学芸員が解説を行います

茶室公開日時：展覧会開催中の土曜日の午前11時～正午、午後2時～3時（雨天中止）

## 当館所蔵品が出陳されている展覧会

詳しい展示期間については、主催美術館へお問い合わせください。

○「青銅布薩形水瓶」…茶道資料館（京都市）「鎌倉時代の喫茶文化」（～12月7日）

○「セザンヌ 水浴」…横浜美術館

（横浜市）「セザンヌ主義—父と呼ばれる画家への賞讃」展（～1月25日）

## 久保惣Ei〈アイ〉ホールコンサート

開場は午後1時、開演は1時30分です。鑑賞希望者は当日午後0時30分から配付する整理券（120席、全席自由席）と美術館入館料が必要です。なお、開場時間前に整理券が完配した場合は入場制限を行います。

※都合により内容の一部に変更あり

○素朴な土笛の響き

—オカリナアンサンブル—

開催日：12月14日（日）

出演：オカリナふあみりあ

演奏曲：コンバース「星の世界」、ワーク「大きな古時計」ほか

○出口肇ピアノリサイタル～Ave Maria—アマチュアピアニストによる演奏会～

開催日：12月20日（土）

出演：出口肇氏（ピアノ）

賛助出演：古瀬まきを氏（ソプラノ）、山崎雅世氏（ピアノ）

演奏曲：モーツァルト「ピアノソナタハ長調K545」、ベートーヴェン「ピアノソナタ嬰ハ短調『月光』」ほか

○源氏物語

～講演と演奏による雅びの音の世界～源氏物語の中にある歌を演奏します。

開催日：12月21日（日）

出演：岡田正昭氏（作曲）、安井証雄氏（ヴァイオリン）、橋本徹雄氏（オーボエ）、菊伊都典江氏・菊伊都由加里氏（箏）、石毛明生氏・松本栄美氏（ピアノ）、紀之定淳規氏（ソプラノ）、中島道子氏（司会）

講師：河田昌之（和泉市久保惣記念美術館長）

○クリスマスコンサート

～ドイツロマン派世界への誘い～

開催日：12月23日（火・祝）

出演：田中拓未氏

演奏曲：バッハ「主よ、人の望みの喜びよ」、ベートーヴェン「熱情」ほか

## 初釜（茶会）

新年を迎え、美術館では初釜（茶会）を行います。

日時：平成21年1月25日（日）午前10時～午後3時

場所：美術館内茶室（聴泉亭）

お茶券：1,000円（展覧会も観覧可）

※当日券あり。枚数に限りがあります

問：美術館 ☎54・0001

うたって、おどって、

## メリーX'mas

サンタがくるよ！プレゼントもあるよ。

対象：就学前の児童とその保護者または子育てに関心のある人

日時：12月9日（火）午前10時～11時30分（受付は午前9時30分～）

場所：コミュニティセンター

定員：150組 参加費：無料

※申込は不要。当日、直接会場へ

主催：和泉市子育てサークルネットワーク推進協議会

問：子育て支援室

## いずみ「第九」歓喜の歌

日時：12月21日（日）午後2時～

場所：和泉シティプラザ弥生の風ホール

定員：664人

料金：3,500円（前売り3,000円）

※未就学の子どもの入場は不可。1歳6か月以上の未就学児の無料保育あり。12月14日（日）までに要予約

チケット：和泉シティプラザ生涯学習センターで発売中

問：生涯学習課

## すこやか文化祭

日時：12月3日（水）～5日（金）午前10時～午後5時（最終日は午後4時まで）

場所：和泉シティプラザ

内容：○作品展…絵画、書、手芸、工芸、写真、ほか

○演芸大会<5日午前11時30分～午後4時>…大正琴、民謡、ダンス、太極拳、健康体操、ほか

入場料：無料

主催：和泉市老人クラブ連合会

問：社会福祉協議会 ☎43・7514

## いずみの国歴史館の催し

## 和泉黄金塚古墳国史跡指定記念「和泉黄金塚古墳の時代」

開催日：12月7日（日）まで

※12月8日（月）～平成21年1月5日（月）まで展示入替のため、休館します。なお、平成21年1月6日（火）から企画展「中国の正月」を行います

問：いずみの国歴史館 ☎53・0802

# 情報オアシス

近日行われる予定の催しやイベント、  
募集などをお知らせするコーナーです。  
ふるってご参加ご応募ください。



催し・イベント

募集

お知らせ

和泉市役所への郵便は、〒594-8501と記入するだけで、住所の記入は必要ありません。宛先には、「和泉市役所〇〇課」と記入してください。

CLOSE UP

## 総合計画の目標管理のため 市民アンケートを実施

市では、第4次総合計画の目標値の達成状況を把握するため、市民アンケートを実施します。総合計画では、どの分野の施策をどの程度達成するのかを数値で表しています。そこで、現時点でどこまで達成できているかを、わかりやすい形で市民の皆さんに提示するため、毎年12月中旬にアンケート調査を実施しています。調査は、無作為に抽出した市民3,000人を対象に実施します。回答の内容は、統計的な処理を行い、他の目的で使用することは一切ありません。皆さんのご協力をお願いします。

問：企画経営課

CLOSE UP

## 伝統文化にふれませんか 和太鼓 1日体験教室

対象：市内在住の5歳～小学3年生  
日時：平成21年1月25日（日）午前10時～正午  
場所：いずみ太鼓練習場（池上町）  
定員：20人（申込多数の場合は抽選。10人以下の場合は休講する場合あり）

参加費：500円

申込：往復はがきに「和太鼓体験教室」係と明記し、住所、氏名、年齢、電話番号を記入のうえ、12月22日（月）まで<必着>に、〒594-8501、和泉市役所生涯学習課へ

問：生涯学習課



CLOSE UP

## 2009年はたちのつどい（成人式）

市では、明日を担う新成人の門出を祝い励まし、地域への愛着を深めてもらおうと、座席をつくらず心温まる同窓会形式の「はたちのつどい」（成人式）を次のとおり行います。

対象：昭和63年4月2日～平成元年4月1日の間に生まれた人

※案内状・招待状の送付はしません

日時：平成21年1月12日（月・祝）午後1時30分～  
（開場は午後1時～）

場所：コミュニティ体育館

○和泉府中車庫前バス停（阪和線和泉府中駅より徒歩約300m）から【系統番号21】光明池駅行きに乗車し、光明池車庫下車徒歩約300m

○光明池駅バス停から【系統番号21】光明池車庫経由泉大津駅前行き、または【系統番号22】光明池車庫行きに乗車し、光明池車庫下車徒歩約300m

内容：式典、アトラクション

問：生涯学習課





俗邑録 表紙



## 『俗邑録』と伏屋家・万町村

市史編さん委員会では、市史紀要第15集として『泉郡万町村旧記「俗邑録」』を刊行しました。今回は、この「俗邑録」について紹介します。

伏屋家については、これまで村をこえて広域の文化・経済活動を活発に行っていた家として注目されてきました。例えば、延宝二〜六年（一六七四〜八）頃に国学者の契沖が伏屋家に滞在し、研究の最初の著述「正字類音集覽」を完成させたことや、一八世紀後半から一九世紀初めには分家の素狄が蘭学者・医者として

「俗邑録」とは、江戸時代に活躍したことなどがよく知られています。また、宝永六年（一七〇九）には領主土屋家の命をうけ、信太山丘陵内に伏屋新田（現伏屋町）を開発したことで有名です。こうした伏屋家が編んだ「俗邑録」ですが、その特徴として次の二点があげられます。一点は、万町村とそのなかでの伏屋家の動向がかなり克明にたどれる点です。このことは、万町村が伏屋家の拠点であり、どれだけ手を広げようとも伏屋家の生活基盤があくまで万町村にあったことを示していると考えられました。

もうひとつは、周辺の村むらに残された史料からは十分に明らかにできない、一七世紀の村の様子があくがえる点です。「俗邑録」によると、万町村にとつて一七世紀は、一言でいえば村社会が変動し、新たな秩序が確立する時期だったようです。ここで詳細に述べることができませんが、①一七世紀初頭に万町・浦

田・鍛冶屋の間で梨本池からの用水の引き方について取り決めがなされたこと、②一七世紀前半に伏屋家が主導する形で万町村の百姓が池田下村内でかなり大規模な耕地開発を行ったこと、③村のまとまりの中心にある座まつについて、貞享三年（一六八九）に新たな秩序がつくられ、そのなかで伏屋家が別格の地位に位置付けられたこと、④一七世紀後半以降、それまで二人いた庄屋を長左衛門家が独占するようになったことなどがわかります。

こうしてみると、万町村における新たな社会秩序の確立のひとつに、伏屋家の成長があったと言えそうです。市史紀要第15集（1,000円）は、文化財振興課及びいずみの国歴史館で販売しています。郵送を希望する人は、文化財振興課までお問い合わせください。

問・文化財振興課

## ごみ収集日程表及び地区割表

収集日	資源物（カン・ビン等）収集日
<b>A</b> 第1・3水曜日	12月3日・17日・1月7日・21日
<b>B</b> 第1・3土曜日	12月6日・20日・31日・1月17日
<b>C</b> 第2・4水曜日	12月10日・24日・1月14日・28日
<b>D</b> 第2・4土曜日	12月13日・27日・1月10日・24日

粗大ごみの申込及びゴミに関する問い合わせは  
 ☎ 0800・300・5374 フリーダイヤル  
 FAX 0800・700・0530 フリーダイヤル  
 通話料はいずれも無料  
 インターネット：<http://www.izumi-iikankyo.jp/>

<b>A</b>	上代町、小田町一〜三丁目、小野町、葛の葉町、鶴山台一丁目、鶴山台四丁目10番以降、テクノステージ、のぞみ野一丁目、伯太町二丁目、はつが野二丁目1番〜14番、春木川町、春木町、繁和町、肥子町、久井町、松尾寺町、緑ヶ丘、若樫町、和気町一丁目・和気町三丁目
<b>B</b>	いぶき野、浦田町、鍛冶屋町、黒石町、国分町、納花町、はつが野二丁目15番以降、はつが野三丁目、平井町、まなび野、万町、三林町、室堂町（エバーランドシティ新泉北を除く）、弥生町二丁目24番以降・弥生町三丁目・和田町
<b>C</b>	芦部町、あゆみ野、池上町、一条院町、今福町、内田町、尾井町、唐国町、観音寺町、桑原町、光明台、幸一丁目、山荘町、寺門町、寺田町、富秋町、伯太町（二丁目を除く）、府中町、舞町、箕形町、弥生町一丁目、和気町二丁目、和気町四丁目
<b>D</b>	青葉台、池田下町、井ノ口町、王子町、大野町、岡町、小田町、小野野町、上町、北田中町、九鬼町、黒鳥町、幸二・三丁目、阪本町、下宮町、善正町、太町、父鬼町、坪井町、鶴山台二・三丁目・鶴山台四丁目1番〜9番、南面利町、のぞみ野二・三丁目、はつが野一丁目、東阪本町、福瀬町、伏屋町、仏並町、横尾山町、みずき台、室堂町（エバーランドシティ新泉北）、山手町、弥生町二丁目1番〜23番

※新分別（ペットボトル・プラスチックボトル・白色トレイ・古紙・古布）収集日については「家庭ごみ収集日程表」もしくは市のホームページ（<http://www.city.izumi.osaka.jp>）「平成20年度家庭ごみ収集日程表」をご覧ください



広報いずみ

12月号

平成20年12月1日発行（第600号）  
 編集・発行 和泉市役所ひとまち創造部公民協働推進室

〒594-8501

0725-411551（代）