

平成21年2月号

NO.602



# 広報いずみ IZUMI



# 目次

## シリーズ

みんなでつくる  
和泉市の自治のルール・ 2・3

## トピックス

- 市議会第4回定例会・・・4
- スポーツ教室生募集・・・5
- 市職員の給与等を公表・・・6
- 老人教養講座・  
年輪大学の受講生など・・・7
- 健康コーナー・・・8・9
- 図書館・・・10
- 市立病院・・・11
- ひゅーまんらいふ・・・12
- 消費者の窓・・・13
- 緊急雇用対策・・・14
- 相談あんない・・・15
- 町の話題・・・16
- 情報オアシス・・・17～31

- 7月から「事業系ごみの処分」が指定袋制に・・・17
- 合併処理浄化槽維持管理費用の一部を補助・・・18
- 後期高齢者医療保険・・・19
- がんばる中小企業者に市の補助金・・・20
- 泉大津税務署からのお知らせ・・・21
- 青少年センターの催し・・・22
- 育児教室・園庭開放・・・23
- 炭焼き体験・・・24
- 高齢者の健康づくり・・・25
- 成人教室の受講生募集・・・26
- 人権平和市民研修会・・・27
- 市関係のアルバイト募集・・・28
- 幼稚園であそびましょう・・・29
- 美術館・・・30
- あいさつキッズ始動・・・31
- 市史だより<117>・・・32

# みんなでつくる 和泉市の自治のルール

市では、市民と行政とが力を合わせて、将来も持続的に発展可能なまちづくりを行うための柱でルールである自治基本条例の制定に向けて取り組んでいます。

自治とは、「自ら治めること」。自治基本条例は、その地域の自治のルールを法として定めるもので、いわばまちの憲法ともいえるものです。

今月は、自治基本条例案づくりについてお知らせします。



提言書の趣旨を一言でいうと、「地域でできることは、市民同士が協働して地域で行う」ということと、「まちづくりの主役は市民であり、行政は、市民がまちづくりの主役としてかがやけるような行政運営や仕組みづくりを行うこと」と

7月、市長に手渡されました。その結果、暮らしよい和泉市にしていくために、市民に何ができるのか、また、行政は何をするべきかを「（仮称）和泉市自治基本条例制定に向けて、協働のガイドライン提言書」にまとめ、昨年

平成19年6月、公募市民委員、町会・自治会、子ども会、老人会、PTAなど各種団体推薦委員、学識経験者26人で、「和泉市の自治を考える懇談会」を立ち上げ、地域の町会・自治会活動や市民活動の現状・課題を約1年間話し合ってきました。



ここまで来ました

「条例原案づくり」

広報いずみ  
2月号  
(第602号)

## 今月の表紙

与次郎 尻張釜

桃山時代

和泉市久保惣記念美術館蔵

千利休好みの釜を作った名工の一人、辻与次郎の作とされる鉄製の釜です。与次郎は近江国（滋賀県）出身で、16世紀後半～17世紀前半に京都で活躍した釜師として知られています。胴は、ちりめん膚と呼ばれる鉄のやわらいだ風合いを出すため、二度に渡って火を入れる焼抜きという技法を用い、侘びた風情に仕上がっています。胴の周りの突起（羽）を落とし、端正な形に作られているのも特徴です。尻張という名は、下方にやや開いた胴の形に由来しているのでしょうか。茶道具は、茶事にふさわしい優れた格式を備えていなければなりません。この釜の姿や錆上がりにそれを見ることができます。

この作品は、3月29日（日）まで、和泉市久保惣記念美術館の常設展「茶器を楽しむ」で展示しています。

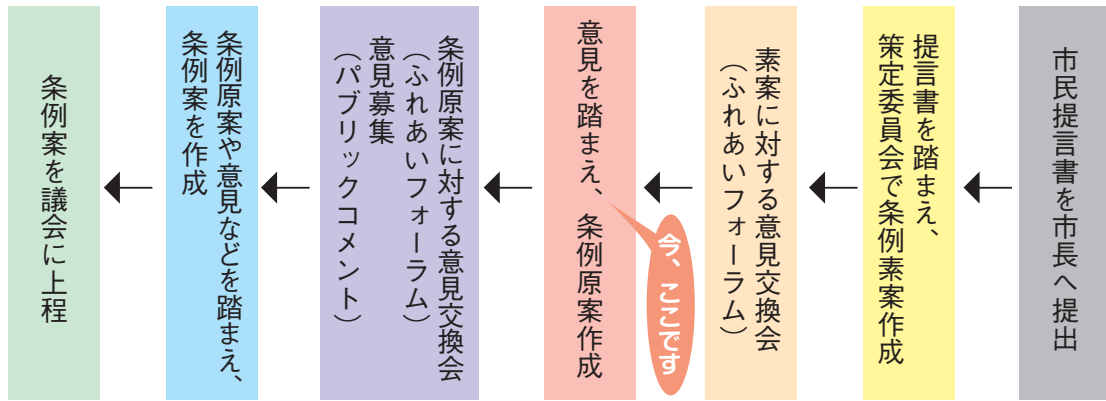
### お問い合わせ

和泉市役所  
〒594-8501 和泉市府中町二丁目7番5号  
☎41-1551（代）  
<http://www.city.izumi.osaka.jp/>

平成20年12月末現在

人口	184,502人(+181)
男	89,825人(+51)
女	94,677人(+130)
世帯数	70,146(+83)
	( )内は前月比
面積	84.98km <sup>2</sup>

# 提言書提出から条例制定までの流れ



「縦割り」という言葉、行政組織の部署間の連携が取れていないという意味で使われますが、自治を考える懇談会を通じて、実は、地域においても、町会・自治会、市民団体・ボランティアサークルなど様々な団体・グループ同士の連携があまりとれていないことがわかってきました。



まちづくりは

みんなで行おう



「市民の自律」、「行政の意識改革」、そして「協働」

市民、行政、町会・自治会、NPO、ボランティア団体。立場の違う人が協力してまちづくりを行うことは、実際には簡単ではありません。しかし、私たちの和泉市を住み良いまちにするために何かをしようという気持ちで立場を越えて協力すれば、大きな力が生まれます。それが「協働」という考え方です。



（仮称）和泉市自治基本条例原案について

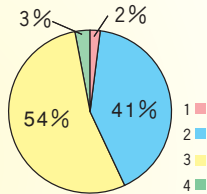
「協働」といっても、全員が横並びで同じ活動をしなければならぬというものではありません。それぞれの組織・団体の自主性・自立性を尊重し、良さを生かしながら連携して活動することが、これからのまちづくりの可能性をひろげていきます。市民自治とは、市民が自律的に行動することであり、自律的な人びとが連携していくことが「協働」なのです。お互いがしっかりと自律していること、そして、何のために協働するかという目的をしっかりと共有し行動するということが、これからのまちづくりの基本となります。

## 町会・自治会アンケートより

（平成20年12月実施 回答数 150団体）

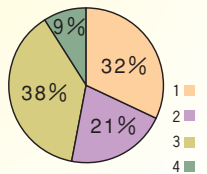
問：自治会でやっている活動で、ボランティアグループやNPO団体等と連携して実施している活動はありますか

	団体数	%
1、多くの活動で連携している	3	2
2、活動の内容によっては連携している	62	41
3、ほとんど関わりがない	80	54
4、無回答	5	3
合計	150	100



問：今後、自治会でやっている活動で、ボランティアグループやNPO団体等と連携したいと思いますか

	団体数	%
1、思う	48	32
2、思わない	32	21
3、わからない	57	38
4、無回答	13	9
合計	150	100



現在作成中の（仮称）和泉市自治基本条例原案では、このような市民自治や自治を行うための協働のあり方を法的に位置づけていきます。原案では、市民の権利として「まちづくりの情報を知る権利」と「まちづくりに参加・参画する権利」を盛り込んでいます。また、市民の責務として「権利の行使に当たっては、その行動と発言に責任を持

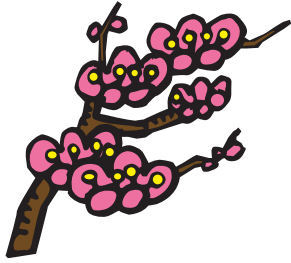
条例案づくりを傍聴しませんか？

## 自治基本条例案策定委員会

日時：2月10日（火）午前9時30分～正午  
 場所：コミュニティセンター  
 ※申込は不要。当日、会議開始の15分前から会場にて受け付け  
 問：公民協働推進室



「参加・参画できる機会をつくっていくこと」などを盛り込んでいます。本紙次号では、和泉市自治基本条例原案の内容を詳しくお知らせします。問：公民協働推進室



# 市議会第4回定例会

和泉市第4回定例会が12月2日から15日まで行われました。今回の議案審議では、上程された11議案すべて可決されました。主な議案は次のとおりです。

## 議案

### 公の施設の指定管理者の指定について

和泉市リサイクルプラザ（彩生館）の指定管理者をハート企画に指定。

期間は、4月1日～平成26年3月31日。

### 平成20年度和泉市一般会計補正予算（第2号）

歳入歳出それぞれ10億7、855万8千円を増額し、補正後の予算総額を55億2億405万9千円とするもの。

主な補正は次のとおり。

- 電算機器管理事業…2、643万8千円
- 駐車・駐輪対策事業…3億円
- 介護保険事業特別会計繰出金…1、161万6千円
- 伏屋唐国線整備事業…3、153万5千円

### 和泉市国民健康保険条例の一部を改正する条例制定について

産科医療補償制度の創設に伴

い健康保険法施行令（大正15年勅令第243号）が改正されたことにより、本市においてもその趣旨にかんがみ、出産育児一時金に関し所要の措置を講ずる必要があるため。

## 諮問

### 人権擁護委員候補者を推薦することにつき意見を求めることについて

米田豊氏、門林利栄子氏、古下義隆氏を推薦することについて、議会の同意を得ました。任期は3年。

## 意見書

◆「食の安全確保」への取り組み強化を求める意見書

◆安心の介護サービスの確保を求める意見書

以上2意見書は全て可決され、関係各省に送付されました。

## 彩生館「工房施設」の増築工事を3月27日まで実施

彩生館は今年で開設11年目を迎え、家具などの提供件数は増加していますが、それらの展示スペース、保管場所が手狭となっていました。

このことから、展示スペース、作業・保管場所を広げ、より皆さんにご利用いただくため、彩生館の工房施設を増築します。

建物は、壁面にペットボトルの再利用や太陽光発電設備の設置など、環境に配慮したものとなってい

ます。工事期間中は、ご迷惑をおかけしますがご協力をお願いします。

詳細は市ホームページをご覧ください。

工事期間：3月27日（金）まで  
問：生活環境課



増築棟イメージ図

産 官 学

連携活動で地域と共に発展

良好で健全な産業団地

テクノステージ和泉まちづくり協議会

ホームページ <http://www.techno-matidukuri.org/>





# スポーツ教室生募集

## ■コミュニティ体育館

曜日・時間・会費：下表のとおり

受付開始時間：＜時間指定は初日3月8日（日）のみ＞

- 午前9時30分…一般バドミントン、一般バスケットボール、一般バレーボール
- 午前10時30分…女性バドミントン、女性バレーボール、熟年体操
- 午前11時30分…こども体操、こども剣道、親子健康体操
- 午後1時30分…エアロビクス、女性卓球
- 午後2時30分…フレッシュ体操、一般太極拳

教室名	対象	定員	曜日	時間	会費		
					一般	高校・大学	中学生以下
女性バドミントン	女性	35	月	10:00~12:00	5,400円	-	-
エアロビクス		55	火	10:00~11:15	5,400円	-	-
フレッシュ体操		40	火	13:00~14:50	5,400円	-	-
女性バレーボール		20	金	13:30~15:30	6,200円	-	-
女性卓球		40	土	10:00~12:00	6,200円	-	-
熟年体操	50歳以上	50	木	10:00~11:15	5,400円	-	-
親子健康体操	平成15年4月2日~平成18年4月1日 生まれの幼児と保護者	25組	火	14:55~16:05	5,400円	-	-
こども体操	小学1年~3年生	40	火	16:10~17:20	-	-	1,500円
こども剣道	小学・中学生	50	土	14:30~16:30	-	-	1,700円
一般バレーボール	中学生以上	30	火	19:00~21:00	5,400円	2,800円	1,500円
一般バスケットボール		30	木	19:00~21:00	5,400円	2,800円	1,500円
一般バドミントン		35	金	19:00~21:00	6,200円	3,200円	1,700円
一般太極拳		50	土	12:30~14:00	6,200円	3,200円	1,700円

## ■市民体育館

曜日・時間・会費：下表のとおり

受付開始時間：＜時間指定は初日3月8日（日）のみ＞

- 午前9時30分…女性バドミントンA・B
- 午前10時30分…フレッシュ体操A・B、女性卓球
- 午前11時30分…女性バレーボール、エアロビクス
- 午後1時30分…いきいき体操A・B・C
- 午後2時30分…一般バドミントン、一般卓球、一般太極拳
- 午後3時30分…こども体操A・B、こども剣道
- 午後4時30分…親子健康体操、こども空手道

教室名	対象	定員	曜日	時間	会費			
					一般	高校・大学	中学生以下	
フレッシュ体操A	女性	40	月	10:00~12:00	4,100	-	-	
エアロビクス		50	月	14:00~15:15	4,100	-	-	
女性バドミントンA		35	火	10:00~12:00	4,100	-	-	
女性バレーボール		40	火	13:30~15:30	4,100	-	-	
女性バドミントンB		35	木	10:00~12:00	4,100	-	-	
女性卓球		40	木	10:00~12:00	4,100	-	-	
フレッシュ体操B		40	金	13:00~15:00	4,700	-	-	
いきいき体操A		50歳以上	40	金	9:30~10:45	4,700	-	-
いきいき体操B			40	金	11:00~12:15	4,700	-	-
いきいき体操C			40	木	12:15~13:30	4,100	-	-
親子健康体操	平成15年4月2日~平成18年4月1日 生まれの幼児と保護者	40組	月	14:30~15:45	4,100	-	-	
こども体操A	小学1年~3年生	40	月	16:00~17:10	-	-	1,200	
こども体操B		40	月	17:10~18:20	-	-	1,200	
こども剣道	小学・中学生	50	日	13:30~15:30	-	-	1,300	
一般バドミントン	中学生以上	30	火	18:30~20:30	4,100	2,200	1,200	
こども空手道	小学・中学生	30	木	17:00~19:00	-	-	1,200	
一般太極拳	中学生以上	50	金	18:30~20:30	4,700	2,500	1,400	
一般卓球	中学生以上	55	日	9:30~11:30	4,400	2,300	1,300	

スポーツ教室を受講希望の人は、各体育館に備え付けの用紙に必要事項を記入し、会費（保険料を含む）を添えて各体育館事務室に申し込んでください。なお、各教室はいずれも定員になり次第締め切ります。

初日受付開始時に希望者が定員を超えている場合は、抽選と

なります。

対象：市内在住または在勤（学）の人

開講期間：○コミュニティ体育館：4月9日（木）～7月18日（土）  
○市民体育館：4月9日（木）～7月19日（日）

受付期間：3月8日（日）～

21日（土）

※受付初日は受付開始時間までに来館し、申込書を記入のうえ待機してください

※中学生以下の夜間開催教室への参加は、保護者の承諾と毎回の送迎がないと許可できません

※申込用紙は受付一週間前から各体育館で配布。人数の少ない

場合は中止または休講します

※お釣りのないようお願いいたします

問：コミュニティ体育館 ☎57・0100、市民体育館 ☎45・0525（水曜日休館）



# 市職員の給与等を公表

市では、「人事行政の運営等の状況の公表に関する条例」を制定し、市の職員数や職員の給与等の状況を市民の皆さんに公表します。

今回の内容は、紙面の都合上、抜粋して概要のみの掲載です。詳細については、市政情報コーナーまたは市ホームページで閲覧できます。

問：人事課

## ● 人件費の状況 (普通会計決算)

区分	住民基本台帳人口	歳出額A	実質収支	人件費B	人件費率B/A	平成18年度の人件費率(参考)
平成19年度	181,554人	508億2,515万円	9,962万5千円	111億3,769万2千円	21.9%	22.0%

## ● 職員給与費の状況 (一般会計予算)

区分	職員数A	給与費				一人当たりの給与等B/A
		給料	職員手当	期末・勤務手当	計B	
平成20年度	1,067人	43億5,530万8千円	11億3,742万円※	19億1,962万8千円	74億1,235万6千円	694万7千円

※退職手当を除く

## ● 職員の平均年齢・平均給与月額及び

### 平均給与月額の状況 (平成20年4月1日現在)

区分	平均年齢	平均給料月額	平均給与月額
一般行政職	41.9歳	346,400円	424,704円
技能労務職	46.9歳	348,700円	401,029円

※給与月額とは、地域手当、扶養手当等の諸手当を含んだ額です

## ● 特別職の報酬等の状況

区分	職名	給料月額等	
		平成20年4月1日現在	平成21年1月1日現在
給料	市長	940,500円	891,000円
	副市長	824,500円	799,000円
報酬	議長	646,800円	660,000円
	副議長	617,400円	630,000円
	議員	588,000円	600,000円
期末手当	市長	(平成20年度支給割合) 4.5月分	
	副市長		
	議長		
	副議長		

※平成17年4月から平成20年7月まで、市長の給料は5%減額、その他の特別職の給料は3%減額。平成20年8月から平成25年3月まで、市長の給料は10%減額、副市長・教育長の給料は6%減額  
 ※平成19年4月から平成20年9月まで、議長・副議長及び議員の報酬は2%減額

## ● 期末手当・勤勉手当

(平成19年度・和泉市一人当たりの平均支給額)  
184万1千円

※( )内は、再任用職員に係わる支給割合

和泉市		国	
平成20年度支給割合		平成20年度支給割合	
期末手当 3月分 (1.6月分)	勤勉手当 1.5月分 (0.75月分)	期末手当 3月分 (1.6月分)	勤勉手当 1.5月分 (0.75月分)
(加算措置の状況)			
職制上の段階、職務の等級による加算措置5%~20%			

## ● 部門別職員数の状況と主な増減理由

区分	部門	職員数		対前年増減数	主な増減理由
		平成19年	平成20年		
一般行政部門	議会	8	8	0	
	総務	126	124	△2	不補充△5 業務増3
	税務	43	42	△1	不補充△1
	労働	5	5	0	
	農林水産	21	20	△1	不補充△1
	商工	7	7	0	
	土木	75	75	0	
	民生	351	349	△2	不補充△6 業務増4
	衛生	74	75	1	業務増1
	小計	710	705	△5	
特別行政部門	教育	230	224	△6	不補充△6
	消防	142	143	1	業務増1
	小計	372	367	△5	
公営企業等 会計部門	病院	332	313	△19	不補充△19
	水道	44	43	△1	不補充△1
	下水道	19	20	1	業務増1
	その他	43	47	4	業務増4
	小計	438	423	△15	
合	計	1,520	1,495	△25	

※職員数は一般職に属する職員数



# 老人教養講座 年輪大学の受講生など

老人教養講座・年輪大学の受講生の対象：市内在住で満60歳以上（4月1日現在）の人

総合福祉会館

## 老人教養講座生

講座名・期間・申込日：下表のとおり

講座名	期間・日時	定員	申込日
健康体操	4月13日～平成22年3月8日 第2・4月曜日の午前10時～正午	30人	2月23日（月）
太極拳	4月7日～平成22年3月16日 第1・3火曜日の午後2時～4時	30人	2月24日（火）
童謡	4月1日～平成22年3月17日 第1・3水曜日の午前10時～正午	30人	2月26日（木）
絵手紙	4月7日～平成22年3月16日 第1・4火曜日の午後2時～4時	20人	2月27日（金）
スケッチ	4月10日～平成22年3月26日 第2・4金曜日の午後1時～3時	20人	3月2日（月）
詩吟	4月14日～平成23年3月22日 第2・4火曜日の午後1時30分～3時30分	20人	3月3日（火）
生花	4月～平成23年3月 水曜日（月2回・不定期）の午前10時～正午	15人	3月4日（水）
社交ダンス	4月9日～平成23年3月24日 第2・4木曜日の午後1時～3時	男性15人 女性15人	3月5日（木）

受講料：無料（教材費、道具代は別途必要）

申込に必要なもの：生年月日及び住所の確認ができるもの（運転免許証、健康保険証、住民基本台帳カードなど）

申込：各申込日の午前9時30分～10時の間に総合福祉会館で直接受け付け

※申込多数の場合は受付終了後に抽選（抽選時に不在の場合は棄権。なお、説明会が1時間程度かかります）

※代理人の申込可（1人に限る。抽選の場合も立ち会う事）。

申込は1人につき1教室。過去に受講した講座は申込不可

問：総合福祉会館 ☎43-7510

## 年輪大学の受講生

年輪大学は、これからの高齢社会に役立つための生きがいづくりや仲間づくりを図り、地域社会でのコミュニケーションの輪を広げることを目的に1年間実施します。

期間：4月8日～平成22年2月17日の水曜日の午後（月1～2回）

場所：総合福祉会館、など

内容：右表のとおり

定員：120人

受講料：無料（「学友会」等活動費は別途必要）

申込に必要なもの：生年月日及び住所の確認ができるもの（運転免許証、健康保険証、住民基本台帳カードなど）

申込：3月9日（月）午前9時30分から定員に達するまで総合福祉会館で直接受け付け

※代理人による申込可（1人に限る）

※過去に受講した人は申込不可

問：総合福祉会館 ☎43-7510

月	内容	月	内容
4月	開講式 伝説講座	10月	介護予防講座 市内見学
5月	池上管根遺跡見学 遺跡講座	11月	健康講座 校外学習
6月	美術館見学 防災講座	12月	人権問題講座
7月	環境講座 心臓蘇生法講座	1月	税金講座
9月	健康体操講座 大学祭	2月	消費者問題講座 修了式



## 地 場 じーばーのお店が2月1日オープン

シルバー人材センターでは、会員らが栽培した地場野菜を利用した昼食・惣菜の販売や、手芸品の展示販売を行うじーばーのお店（高齢者サロン）を2月1日（日）から開設します。

営業時間：午前10時～午後6時（火曜日定休）

場所：和泉府中駅前商店街ロードイン  
いずみ内（十字路角）

問：シルバー人材センター ☎45-5255



3/28日（土）・29日（日）

## 第2回全国旅クイズ王選手権 「タビキング」出場者募集中！



開催日：3月28日（土）1次予選、29日（日）決勝 参加条件：年齢制限 満30歳まで（平成21年4月1日現在）

※優勝者には海外旅行をプレゼントいたしますので、未成年の場合は保護者の承諾が必要です。

参加費：無料 応募締切：3月27日（金）17:00まで

応募方法：「関空旅博2009」ホームページ内、「決定！タビキング」のアイコンより

お申し込みください。 ホームページアドレス：http://kankutabihaku.com/2009

3月28日（土）・29日（日）の2日間、関西国際空港にて、「第2回全国旅クイズ王選手権『決定！タビキング』」を開催します。このクイズ大会は、「目指せ！トラベルマイスターの頂点！！」をキーワードに、世界の地理や観光情報、旅行関連知識などを出題するもので、優勝者には海外旅行をプレゼント！



関西国際空港（株） ☎072-455-2201  
ホームページ：http://www.kansai-airport.or.jp

# 健康コーナー

このコーナーでは健康に関すること、予防接種の日程等を掲載しています。

## 献血にご協力を

市内で行われる献血は下表のとおりです。また当日と翌日の府内の献血場所をフリーダイヤルで案内しています。

☎0120・52・4133

実施日	場所	時間
2月6日(金)	JR和泉府中駅前	午前10時～午後4時30分
3月6日(金)	JR和泉府中駅前	午前10時～午後4時30分

※正午～午後1時は休憩のため採血は行っていません

※輸血による感染症の拡大防止のため、運転免許証などで本人確認を実施しています。皆様のご協力をお願いします



## 本当に救急車が必要ですか？

救急車の適正利用を 市民みなさんのご協力をお願いします。



本市における平成20年中の救急出場件数は7,370件です。その中で軽症が66%を占めており、緊急性がなく救急車を要請するケースもあって、本当に緊急性のある傷病者への対応に支障をきたすことが予想されます。

市では、すべての救急需要に対応すべく兼任救急隊を1隊増隊し、4台の高規格救急車で救急事案に対応しています。

119番の出動要請を受けると、現場に最も近い救急隊が出動しますが、救急隊がすべて出動中の場合は、隣接の消防へ応援要請をして、救急車が現場に駆けつけることとなります。このため1分1秒を争う生命の危険がある傷病者を待たせてしまうこととなります。

出動要請の中には、かすり傷程度で呼んだり、急を要する病気ではないのに呼ぶなどの、安易な要請もあり、増加の一因にもなっています。

事故や急病で救急車以外搬送の手段がなく、病状から見て緊急に病院に搬送しなければならない場合は迷わずに119番通報してください。これ以外の場合は119番する前に、自家用車やタクシーが利用できないか、今一度検討してみてください。

消防本部では、診察可能な病院などをテレホンサービスで案内しますのでご利用ください。

尊い生命を救うために、救急車の適正な利用をお願いいたします。

問：消防本部 ☎41・0119

# 保健所だより ☎41・1342

## 未熟児・障害児・慢性疾患児等の療育相談

対象：未熟児で生まれた乳幼児と身体障害や小児慢性疾患をもつ18歳未満のお子さん

日時：2月13日(金)の午後(予約制)

内容：医療・発達相談(小児科医・心理判定員)

## 肝炎ウイルス検査(要予約)

日程：2月19日(木)

受付時間：午前9時30分～10時30分

## エイズ・クラミジア検査と相談

プライバシーは守ります。電話で

の相談もできます。

日程：2月25日(水)

受付時間：午前9時30分～11時

## こころの健康相談(要予約)

こころの健康相談(精神病・アルコール依存症・認知症・思春期・ひきこもり等)電話で予約を。

ソーシャルワーカー・保健師・精神科嘱託医が相談をお受けします。

## 井戸水等飲料水の水質検査

有料です。電話で予約してください。

## 飼えなくなった犬の引き取り

月・水曜日(休日、休日の前日を除く)の午前9時30分～正午、午

後1時～4時に印鑑を持って連れてきてください。

費用：成犬1頭1,400円(子犬は別に規定)

※飼えないからといって捨てないでください(動物遺棄は犯罪です)

## 住居衛生相談

住宅内の衛生害虫、化学物質(ホルムアルデヒド等)の相談をお受けします。

## ビデオテープの貸し出し

健康づくりのためのビデオテープを無料で貸し出していますのでご利用ください。





## ● 予防接種

ポリオ・麻しん・風しん・三種混合・二種混合の予防接種は市内実施医療機関で行っています。市内医療機関については「予防接種手帳」または「保健センター・保健福祉センターからのお知らせ」をご覧ください。

**麻しん・風しん混合 (MR) 予防接種はお済みですか？**

平成20年度対象者：

- 第一期…1歳～2歳の誕生日の前々日
- 第二期…小学校就学前の1年間（平成14年4月2日～平成15年4月1日生まれの人）
- 第三期…中学1年生（平成7年4月2日～平成8年4月1日生まれの人）
- 第四期…高校3年生相当（平成2年4月2日～平成3年4月1日生まれの人）

※第三期、第四期は平成20年から24年度の5年間のみ  
 ※上記、第二期、第三期、第四期対象者の接種期間は、平成21年3月31日までとなるため、健康上の問題等がなければ早めに接種してください

※接種期間外での接種は全額自費（1万円前後）で重い副反応があった場合も国の補償はありません

### 接種方法

（原則）麻しん風しん混合 (MR) ワクチン（麻しん、風しんのいずれかにかかった人で希望がある場合は単味ワクチンも可能）

## ● BCG予防接種

対象：生後3～6か月未満

実施日時：下表のとおり ※予約不要

実施日	時間	場所
2月10日（火）	午後2時～3時30分	保健福祉センター
2月23日（月）	午前10時～11時30分	保健センター

持ち物：母子健康手帳、BCG予防票

## ● がん検診を受診しましょう

平成20年度のがん検診等は、2月28日（土）まで各医療機関で実施しています。

実施機関・検診対象など詳しくは、保健センターへお問い合わせください。

問：保健センター

## ● 身体障害者のための機能訓練教室

仲間との交流やいろいろな体験を通して自信をつけ、自分らしさを取り戻すために専門スタッフがお手伝いします。

日時：毎月第2・4水曜日、第4木曜日（変更日あり）

場所：和泉シティプラザ4階リハビリ室

内容：運動、外出、手先を使った作業（料理など）

問：保健福祉センター

## ● 乳幼児健康診査

健診日・場所：下表のとおり

※対象児には健診日2週間前までに個別通知します

※北部・中南部地区に分け、2か所で実施しています

健診名	健診日	場所	対象児
4か月児健診	2月9日（月）	保健センター	平成20年10月生まれ
	2月16日（月）	保健福祉センター	
1歳6か月児健診	2月3日（火）	保健福祉センター	平成19年7月
	2月10日（火）	保健センター	上旬～中旬生まれ
	2月17日（火）	保健福祉センター	平成19年7月
	2月24日（火）	保健センター	中旬～下旬生まれ
2歳6か月児 歯科健診	2月6日（金）	保健センター	平成18年8月生まれ
	2月20日（金）	保健福祉センター	
3歳6か月児健診	2月4日（水）	保健福祉センター	平成17年7月
	2月18日（水）	保健センター	上旬～中旬生まれ
	2月18日（水）	保健福祉センター	平成17年7月
	2月25日（水）	保健センター	中旬～下旬生まれ

## ● スプーンLESSン（離乳食講習会）

対象及び実施日：下表のとおり

実施日	対象児	申込開始日	場所
2月26日（木）	平成20年9月～10月生まれ	2月2日（月）	保健センター
3月26日（木）	平成20年10月～11月生まれ	3月2日（月）	保健福祉センター

時間：午後2時～3時30分（午後1時30分から受け付け）

定員：30人

参加費：無料

内容：栄養士による講話・調理実演・試食（保護者のみ）

持ち物：母子健康手帳

申込：申込開始日から定員に達するまで各実施場所  
 電話受け付け

## ● ハロー赤ちゃん（妊婦）教室

対象：妊婦とその家族（妊娠週数は限定していません）

実施日：下表のとおり（3回シリーズ）

実施日 ※いずれも木曜日	申込開始日	場所
2月12日、19日、26日	受付中	保健福祉センター
3月12日、19日、26日	2月9日（月）	保健センター

※参加者には出産後にOB会の案内をします

時間：午後1時～3時30分

参加費：無料 定員：25人

持ち物：母子健康手帳、筆記用具、お茶（必要な人）

申込：定員に達するまで各実施場所  
 電話受け付け

## ● 仲よし会（機能訓練）

対象：脳卒中の後遺症などにより、コミュニケーションに障害のある人で、おおむね40歳～64歳の人

日時：2月17日（火）午後1時30分～3時30分

場所：保健センター

※来所の際には事前にお電話ください

問：保健センター

図書館カードは4館と自動車文庫共通です。  
本やビデオ等は市内のどの図書館でも返却できます。(CD・ビデオは、直接カウンターへ返却ください。)

### 自動車文庫巡回予定

駐 車 場 所	巡回時間	2月	3月
上代町(鶴山台7-パソコフ内)	午後3:40~4:50	4	4・25
上町(府宮北信太住宅2棟横)	午後1:30~2:30	17	17
光明台二丁目(光明台3号公園内)	午後1:30~3:00	5	5・26
光明台北小学校	午後1:30~3:00	6	11
信太小学校	午後3:30~4:30	10	10
鶴山台北小学校	午後3:00~4:30	17	17
鶴山台三丁目(コミュニティセンター駐車場内)	午後1:30~3:00	10	10
鶴山台南小学校	午後1:30~3:00	4	4・25
伏屋町三丁目(伏屋町会館前)	午後3:30~4:40	6	11
南池田小学校	午後3:30~4:30	5	5・26
南松尾小学校	午後3:10~4:30	12	12
南横山小学校	午後1:30~3:00	18	18

情報と交流の拠点  
Library  
**図書館**  
http://www.library.izumi.osaka.jp/

### 和泉図書館

開館時間：火曜～土曜…午前10時～午後6時  
日曜…午前10時～午後5時  
休館日：2日(月)・9日(月)・13日(金)  
16日(月)・20日(金)～28日(土)  
所在地：和泉市府中町四丁目20-1  
電話：44・3071

### シティプラザ図書館

開館時間：午前10時～午後8時  
休館日：10日(火)～15日(日)  
20日(金)  
所在地：和泉市いぶき野五丁目4-7  
(和泉シティプラザ内)  
電話：57・6670

### にじのとしょかん

開館時間：火曜～土曜…午前10時～午後6時  
日曜・祝日…午前10時～午後5時  
休館日：2日(月)・9日(月)・16日(月)  
23日(月)・27日(金)  
所在地：和泉市伯太町六丁目1-20(ゆう・ゆうプラザ内)  
電話：47・1040

### 南部リージョンセンター図書室

開館時間：火曜～日曜、祝日…午前10時～午後6時  
休館日：2日(月)・6日(金)・9日(月)  
16日(月)・23日(月)  
所在地：和泉市仏並町398-1(南部リージョンセンター内)  
電話：92・3811

## 和泉図書館・シティプラザ図書館2月の行事

行事名	テーマ・内容	和泉図書館		シティプラザ図書館		
		開催日	時間	開催日	時間	場所
こども手づくり教室	おひなさま	4日(水)	午後2時30分～4時	25日(水)	午後2時30分～4時	3階学習室1A・1B
こどもまつり	人形劇「あかずきんちゃん」	7日(土)	午後3時～4時	28日(土)	午後3時～4時	地下1階リハーサル室
おりがみ教室	おひなさま	—	—	6日(金)	午後2時30分～4時	3階学習室1A・1B
おはなしかい	ねこのおはなし	—	—	21日(土)	午前11時～11時30分	お話室
大人のための読書会	夏目漱石「私の個人主義」	—	—	27日(金)	午後1時30分～	3階学習室1A

※おりがみ教室は「おりがみ」を、工作教室・手づくり教室は「ボンド・はさみ」を持ってきてください  
※和泉図書館の「おりがみ教室」・「こども工作教室」・「おうたの日」・「おはなしのひ」は蔵書点検のためお休みです  
※シティプラザ図書館の「ちいさなおはなし会」は、蔵書点検のためお休みです

## にじのとしょかん2月の行事

開催日	行事名	内容
2月随時	テーマ別展示本コーナー	「おかし」に関する本
	作家別展示コーナー	「岩合光昭・日出子」さんの本

## 南部リージョンセンター図書室2月の行事

開催日時	行事名	内容
14日(土)午前11時～11時30分	おはなし会	ぬくぬくのおはなし



## 蔵書点検に伴う

### 休館のお知らせ

次のとおり、館内の点検のため休館します。

シティプラザ図書館：2月10日(火)～15日(日)  
和泉図書館：2月20日(金)～28日(土)  
にじのとしょかん：3月1日(日)～7日(土)  
南部リージョンセンター図書室：3月10日(火)～13日(金)  
なお、壊れやすいビデオ・CD・DVD等は必ず開館している図書館へ返却してください。  
※蔵書点検期間中の返却(図書)は返却ポストをご利用ください



## アイヌの文化にふれてみよう!

### アイヌの楽器の演奏と本と絵本の紹介

日時：3月8日(日)午前10時30分～11時、  
午前11時30分～正午  
場所：ゆう・ゆうプラザ5階和室  
定員：各30人(保育なし)  
講師：秋辺得平氏  
申込：2月10日(火)午前10時から定員に達するまでにじのとしょかんで電話受け付けまたは直接  
問：にじのとしょかん

市民の皆さんの健康を守る

信頼される病院をめざして

IZUMI Municipal Hospital

# 市立病院

所在地 ◆〒594-0071 府中町四丁目10-10

電話 ◆41・1331

ホームページ

<http://www.city.izumi.osaka.jp/hosp/>

## 人工関節外科・脊椎外科

## 心臓・がん治療

## 小児発達障害

## 小児メタボリック症候群治療の充実

当院の診療科のなかで府下でも上位にランクされ、高く評価されている特徴ある診療領域があります。医師不足のなか、救急を含む一般的な医療の充実とともに専門性を求める要望に答えるべく、今年も専門領域のさらなる充実にも力をそそいで参ります。

### 1、人工関節外科・脊椎外科

高齢化時代で関節、脊椎障害をもつ患者さんが増加しています。当院ではこれらの疾患に積極的に取り組んでおり、泉州地域でトップクラス、府下でもベスト10に入る症例を扱っています。治療成績もよく、ますますニーズが高まるものと思われることからより一層充実させて参ります。

### 2、心臓、がん治療の充実

当院の循環器科は、救急対応や早期回復のためのリハビリ治療など積極的に取り組んでいます。また、

呼吸器、乳腺・消化器、泌尿器、婦人科でがん治療に経験の深い専門医がそろっており、毎年症例数が増加しています。婦人科領域も4月から婦人科に特化した新しい専門医及び放射線治療の専門医も着任することから、より充実した治療ができる体制となります。

### 3、小児発達障害、小児メタボリック症候群

小児救急とともに小児発達障害（学習障害、注意欠陥、多動性障害など）に力を入れています。この疾患に対応できる病院は少なく、遠方からも来院されます。小児メタボリック症候群は昨年施行した教育入院が大変好評で、今後も継続していきます。

今後とも市民の皆さんの健康を守る愛される病院づくりをめざすとともに専門性も発揮し頑張っ参ります。

## 市民健康講座「夜間頻尿について」

私たちの健康を取り巻く環境は、生活習慣の変化や少子高齢化の進展などによって大きく変化しています。

市立病院では、市民の皆さんに病気の予防や治療、健康保持について、医師がわかりやすくお話しする市民健康講座を定期的に行っています。健康のことや病気のことを知りたいと思っている人など、どなたでも参加できます。

日時：2月24日（火）午後3時～4時30分

場所：市立病院8階（R階）会議室

講師：岩井謙仁（病院長補佐兼泌尿器科部長）

定員：35人

参加費：無料

申込：2月5日（木）午前8時45分から定員に達するまで市立病院総務課で電話受け付けまたは直接

問：市立病院総務課 ☎41・1331

## 健康豆知識 Vol.103

### 慢性蕁麻疹

1か月以上続く蕁麻疹を慢性蕁麻疹といいます。

一般に蕁麻疹は特定のアレルギーだけが原因とされていることが多いと思いますが、実際に原因がわかるのは1割以下といわれていて、特に慢性蕁麻疹では、あれこれと検査をしてもこれといった原因がわからないことのほうがむしろ多いのです。

過労やストレスなどといった蕁麻疹の増悪因子を取り除く工夫をしたうえで、病院で処方される抗アレルギー剤などの内服を、蕁麻疹が出てかゆくて眠れない、仕事や勉強ができないなどといった日常生活に支障がでない程度に続けていくのがよいと思います。ただし、程度の差はあれ、それだけの症状が出ているのですから、検診という意味で体に何か異常がないか、一度は一般的な検査を受けることが必要だと思います。

皮膚科 吉岡啓子



# ひゅーまん らいふ

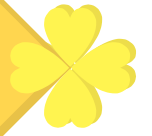
普段の生活の中から幅広い観点で、  
女性問題、男性問題を取り上げます。

## 毎年3月1日～8日 は「女性の健康週間」

厚生労働省が平成19年4月に策定した「新健康フロンティア戦略」において、「女性の健康力」が柱の一つに位置付けられ、女性が生涯を通じて健康で明るく充実した毎日を自立して過ごすことを総合的に支援するため、毎年3月1日から8日を「女性の健康週間」と定め、各種の啓発事業及び行事等を展開しています。

### 「自分」の健康を考えよう

あなたは自分の心と身体のことを知っていますか？自分の健康をしっかりとみつめてみましょう。



医師は健康な身体を維持する大切なパートナーです。「こんなことを聞くと怒られそう」と思わずに、わからないことは納得するまで医師に聞いたり、相談したりしましょう。

治療方法に疑問や不安等が残り、どうしても納得できなければ、セカンドオピニオンを求めることも大切です。女性も男性も生涯にわたって身体的・精神的・社会的に良好な状態にあることが理想です。そのため

には自分の身体健康について主体的に考え、選択し、自己決定ができるよう情報提供を受け、より良い医療を受けることが重要です。

**性差医療と**  
**女性外来について**

性差医療は、様々な疾患の原因、治療法等が男女で異なることがわかってきたことから始まったものです。女性と男性ではかかりやすい病気に違いがあり、進行の具合や治療の効果が異なる病気もあります。健康で豊かな人生をおくるためには、性差を配慮し、個人一人ひとりが納得のいく医療を受けられるようになることが重要です。

こうした性差を重視して、適切な治療を進めていこうというのが性差医療です。

医療の現場には男性が多いため、症状によっては受診のためらう女性も少なくありません。そのため、性差医療を実践する場として女性専門外来などが開設されています。女性の医師が女性患者を診療しています。

**早期発見・早期治療**  
女性のがん罹患率の第一位であり毎年増加傾向にある乳がん及び発症年齢が低年齢化している子宮がんは、欧米に比べがん検診の受診率が低くなっています。早期発見、早期治療には、がん検診の受診が大切です。

**女性にも男性にも更年期**  
女性の更年期は一般に知られていますが、男性にも更年期があることが最近わかってきました。

女性のがん罹患率は第一位であり毎年増加傾向にある乳がん及び発症年齢が低年齢化している子宮がんは、欧米に比べがん検診の受診率が低くなっています。早期発見、早期治療には、がん検診の受診が大切です。

女性の更年期は一般に知られていますが、男性にも更年期があることが最近わかってきました。

女性と男性ではかかりやすい病気に違いがあり、進行の具合や治療の効果が異なる病気もあります。健康で豊かな人生をおくるためには、性差を配慮し、個人一人ひとりが納得のいく医療を受けられるようになることが重要です。

男性の更年期は、身体の変化に伴って閉経等の体調の変化が現れ、子どもの受験や独立、親の介護、仕事と家庭の両立、老後の生活などへの精神的な不安を抱える時期と重なりま

す。男性の更年期は、身体の変化に伴って閉経等の体調の変化が現れ、子どもの受験や独立、親の介護、仕事と家庭の両立、老後の生活などへの精神的な不安を抱える時期と重なりま

す。男性の更年期は、身体の変化に伴って閉経等の体調の変化が現れ、子どもの受験や独立、親の介護、仕事と家庭の両立、老後の生活などへの精神的な不安を抱える時期と重なりま

す。男性の更年期は、身体の変化に伴って閉経等の体調の変化が現れ、子どもの受験や独立、親の介護、仕事と家庭の両立、老後の生活などへの精神的な不安を抱える時期と重なりま

す。男性の更年期は、身体の変化に伴って閉経等の体調の変化が現れ、子どもの受験や独立、親の介護、仕事と家庭の両立、老後の生活などへの精神的な不安を抱える時期と重なりま

中で、精神的には、仕事上の責任と家庭での経済的責任の負担の増大など多方面に関わっています。

男女を問わず更年期には、ホルモン低下による体調変化と40代50代に負わされた社会的・精神的重圧と密接な関係があると言われていきます。男女がともにそれぞれの更年期があることを理解し、思いやりを持って支えあい健康に過ごすことが求められています。

**男女がともに健康に過ごす**  
和泉市男女共同参画推進条例第三条では、「男女が互いに身体的な特徴についての理解を深め、健康の保持を図り、妊娠、出産等に関する事項について互いの意思を尊重するとともに、生涯にわたり健康な生活を営むことができるように配慮されること」と基本理念として位置付けられています。「女性の健康週間」を機に、男女がともに健康管理に努めることが大切です。

男女がともに健康に過ごすことが大切です。

男女がともに健康に過ごすことが大切です。

男女がともに健康に過ごすことが大切です。

男女がともに健康に過ごすことが大切です。

男女がともに健康に過ごすことが大切です。

問：男女共同参画課

今月の公園のお花は梅です。  
谷山の里新鮮野菜市!! 2月より再開します。

和泉リサイクル環境公園  
〒594-1116 大阪府和泉市納花町407-15  
TEL 0725-55-6969 FAX 0725-55-9966

和泉エコプラザ

大栄環境株式会社  
〒594-1144 大阪府和泉市テクノステージ三丁目3番23号  
TEL 0725-54-3061 FAX 0725-51-3183





# 消費者の窓

賃貸住宅の契約・退去時の  
トラブルを防ぐために

## 賃貸住宅のトラブルに 気をつけて

新生活に向け、賃貸住宅を借りようとしている人も多いと思います。気持ち良く新生活を始めると次にあげる事例を参考にしてください。

### 【事例1】

不動産屋で賃貸マンションを探し、気に入った物件を見つけたのですが、他の店にもいい物件があるかも知れないと申し込みをためらっていたところ「とりあえず物件を押さえるために申込金を支払ってほしい」と家賃1か月分を支払いました。しかし、翌日にキャンセルの電話をしたところ「大家に連絡したのでキャ

ンセルしても返金できない」と言われました。どうしたらよいのでしょうか。

**解説**..賃貸契約を結ぶ前に不動産仲介業者から申込金等の名目で入金を求められることがあります。契約成立前に支払った申込金は、申し込みを撤回した場合は返金されるべき金銭です。ただし、契約成立後は、申込金は手付け金に充当されるが多く、借りる側がキャンセルした場合には返金されないことになりま

す(手付け流し)。事例1では、業者が大家に連絡しただけでは大家が承諾したと断定できず、契約書面も交わしていないことから、「契約はまだ成立していないこと、その場合は申込金として支払ったお金は返金されるべきであること」を相談者が業者に伝えたところ、全額返金されました。

### トラブルを防ぐために

申込金の支払いをする際には、契約成立までは返金されることを確認し、預り証にその旨を書き添えてもらうようにしましょう。手付け金は重要事項説明書をもらい、内容の説明をよく聞いて理解したうえで支払うようにしましょう。

### 【事例2】

引っ越しの際に家具を搬出したら、壁や畳に日焼けした所とそうでない所があるのがわかりました。また、リビングのじゅうたんに机の脚によるへこみがついていました。退去の立ち会いに来た仲介業者は「リフォームが必要になるのでその分について支払ってもらおう」と言い、計算書が送られてきましたが、返金される敷金より高額で不足額を請求されました。支払わなければならぬのでしょうか。

**解説**..賃貸住宅の退去の際には原状回復の義務があります。が、原状回復とは、その物件の入居時の状態に完全に戻すことではありません。

経年変化(年数が経つことで起きる劣化)や通常損耗(借り主の通常の使用によって生ずる損耗)の回復費用は貸し主の負担、借り主の故意、過失によって生じた損耗(壁紙の落書きや不注意で付けたキズ等)の回復費用は借り主の負担となります。

### 退去時のトラブルを

#### 防ぐために

◎**契約前**..契約内容をよく確認し、退去時の原状回復の内容、条件等をよく理解してか

ら契約するようにしましょう。「特約」として不利な条件が定められている場合は、変更を求めたり、場合によっては契約をしないという決断も必要です。賃料とは別に敷金(保証金)や敷き引き(解約引き)といった一時金が定められていることが多いので、これらは返還されるのか、返還されるための条件はどのようなのか、返還額はいくらなのかをよく確認しましょう。

◎**入居前**..貸し主(または仲介業者)の立ち会いの下で、入居前の状態をチェックし、両者が確認して書類や写真で保存しておきましょう。

◎**入居中**..借り主は注意を払って賃貸住宅に住む義務があります。住宅を汚損、破損した場合には補修費用を借り主が負担することになるので気をつけましょう。

◎**退去時**..入居時と同様に点検に立ち会い、汚損や破損の有無を確認し、補修費用の範囲を契約に基づきよく話し合います。

国土交通省ホームページ..

<http://www.mlit.go.jp>

問..商工観光課

安心して薬を服用していただくために

## 「かかりつけ薬局」をもちましょう

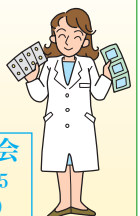
「かかりつけ薬局」では、患者さんが服用(使用)したお薬の名前や時期、体質、アレルギーなどを記録(薬歴)しております。

薬の重複やのみ合わせ、副作用、医薬品の効能・効果等が

チェックされた上でお薬を受け取ることが出来るので、安心して服用(使用)して頂けます。

薬剤師会は、禁煙、違法な薬物の乱用防止、アンチ・ドーピング対策等に取り組んでいます。

和泉市薬剤師会  
和泉市府中町4-22-5  
(保健センター3階)





# 就職情報フェア 合同就職面接会

## 2/25 (水)

午後1時30分～5時  
(面接受付は4時30分まで)

場所：和泉シティプラザ3階  
レセプションホール

※複数の面接希望者は企業数にあわせて履歴書を持参

- 求人情報検索…最新の求人情報を掲示するとともにパソコンによる検索ができます。
- 紹介・あっ旋…就職希望の企業が見つければその場で紹介・あっ旋を受けることができます。
- 労働相談…賃金・休暇等の労働条件や雇用保険に関する相談等労働問題全般の相談を受けることができます。
- 職業適性診断…その人に適した職種をパソコンで診断し、カウンセリングを受けることができます。
- 若年者の就労相談…自分に適した仕事が見つからない、就職が決まらないなど、仕事に関する悩みの相談を受けることができます。(おおむね15歳～34歳の人)

# 緊急雇用対策!

先頃の不況を受け、働きたくても働き先が見つからないなど、就職のことで困っている人を緊急に救済しようと、「就職情報フェア合同就職面接会」を開きます。



- 障害者の就労相談…自立したいけど、どうしているかわからない人や社会生活上の相談など、障害者の働きたいという思いについて相談を受けることができます。
  - 福祉関連業務の職業相談…福祉人材センターによる福祉の仕事や資格・就職の仕方等の相談、助言を受けることができます。
  - シルバー人材センターに関する相談…シルバー人材センターへの、入会・就業について相談や説明を受けることができます。
- 問：労働政策課

詳細についてはチラシを別途戸別配布します

## 働くあなたを応援するための講座・セミナー等を紹介 問：労働政策課

### 就職支援セミナー基礎講座

対象：学生を除く市内在住（無職）の人で様々な理由によって就職に就けない人や就労に向けての自信や知識をつけたい人

日時：2月23日(月)・24日(火) 午前10時～午後3時

場所：ゆう・ゆうプラザ

定員：20人(申込多数の場合は抽選)

参加費：無料(昼食は各自で用意)

申込：往復はがきに住所、氏名(返信部分にも)、年齢、電話番号、受講動機を記入のうえ、2月18日(水)まで<必着>に、〒594-8501、和泉市役所労働政策課へ

### 損をしない働き方セミナー

日時：2月22日(日) 午後1時30分～3時

場所：コミュニティセンター 参加費：無料

講師：久木田啓治氏(社会保険労務士) 定員：70人

主催：和泉市、泉大津市、高石市、忠岡町

※申込は不要。当日、直接会場へ

### 労働・年金・ニート個人相談

対象：和泉市、泉大津市、高石市、忠岡町に在住または在勤の人

日時：2月22日(日) 午後1時30分～4時30分

場所：コミュニティセンター

相談員：社会保険労務士等 持ち物：年金手帳など

主催：阪南自治体労働行政協議会

※申込は不要。当日、直接会場へ

### 就労支援相談

市では、「働きたい」「仕事に就きたい」など、そんなあなたに事業所と協力し、就労支援コーディネーターによる個別面談を実施しながらアドバイスを行います。詳しくは、本紙15ページ「相談あんない」の就労支援相談をご覧ください。



J:COM

毎週  
金曜日は

## マンツーマン パソコン教室 開催中!

参加費：1,000円(税込)

お申し込み締め切り：開催日の2週間前まで

※応募者多数の場合は抽選となり、当選の方にのみご連絡させていただきます。

土曜、日曜はデジタル相談会実施中!

お気軽にご来店ください。

3月開催予定

3/6、3/13、3/20、3/27

受講時間	テーマ
10:30～12:00	①メール
13:00～14:30	②ワード
15:00～16:30	③エクセル

希望の日、時間、テーマを選んでご応募ください。

マンツーマンパソコン教室のお問い合わせ、ご応募は  
ジェイコムショップ和泉中央店 0725-26-0015

和泉市いぶき野4-5 エコール・いずみ北館2F  
【営業時間】10:00-19:00 【定休日】水曜日

# 相談あんない

開設相談		日時	2月	3月	場所
市民	日常生活での様々な問題を市職員が	月曜日～金曜日 午前9時～午後5時15分（電話相談も行っています。）			市民相談室 ☎41・1551
法律	訴訟などの法律に関することを弁護士が	火・木曜日と毎月第1・第3・第4水曜日の 午後1時～予約制（市民相談室に申込を・電話可）			
行政	国・府などへの苦情・要望を行政相談委員が	第1火曜日午後1時30分～3時30分 第4月曜日午前10時～正午	3 23	3 23	和泉シティプラザ南棟2階
登記	土地や家屋等の登記測量手続を土地家屋調査士と司法書士が	第1金曜日午後1時～3時 当日午前9時から電話予約	6	6	
多重債務	クレジット・サラ金の返済を司法書士が	第2金曜日午後1時～3時 当日午前9時から電話予約	13	13	
労働	年金・労災や就業規則を社会保険労務士が	第2金曜日 午後1時～4時	13	13	市民相談室 ☎41・1551
税務	相続税・贈与税等に関する相談を税理士が	第2木曜日午後1時～4時 当日の午前9時から電話予約	12	19	
日曜労働	年金・就業規則・解雇問題等を社会保険労務士が	第1日曜日 午後1時～4時	1	1	和泉シティプラザ南棟2階
女性問題総合	女性問題に関する相談を女性カウンセラーが	カウンセリング（予約制） 第2・4火曜日 午後1時～4時	10・24	10・24	男女共同参画センター （和泉シティプラザ北棟4階） ☎57・6640
	女性問題に関する相談を女性弁護士が	法律相談（予約制） 毎月第4火曜日 午後1時～4時	24	24	
女性問題 総合電話	女性問題に関する相談を女性電話相談員が	第1～第4水曜日 午前10時～正午と 午後1時～3時	4・11 18・25	4・11 18・25	相談専用電話 （男女共同参画センター内） ☎57・7900
		第1～第4木曜日 午後6時～8時	5・12 19・26	5・12 19・26	
人権	様々な人権に関する問題が生じた場合人権擁護委員が	第1・3月曜日 午後1時～3時	2・16	2・16	人権国際課 ☎41・1551
介護保険 苦情調整	介護サービスの苦情を苦情調整委員が	第4月曜日（予約制） 午後1時～3時	23	23	市民相談室 ☎41・1551
心配ごと	あなたの悩みを心配ごと相談員が	火曜日 午後1時30分～4時	3・10 17・24	3・10 17・24・31	社会福祉協議会 ☎43・7514
消費者	消費生活の苦情などを専門相談員が	月～金曜日午前10時～正午、午後1時～4時 水・金曜日は和泉シティプラザでも行います。（予約優先） （第5の水・金曜日は行いません）			商工観光課 ☎41・1551
子育て なんでも （家庭児童）	育児や家庭の悩み、虐待などについて家庭児童相談員やなんでもアドバイザーが	月～金曜日 午前9時～午後5時15分（電話相談も行っています。）			子育てなんでも相談センター 子育て支援室内☎41・1551 北松尾保育園内☎54・2141
母子自立支援	母子家庭の悩みや就労支援を母子自立支援員が	月・火・水・金曜日 午前9時～午後5時15分（電話相談も行っています。）			子育てなんでも相談センター 子育て支援室内☎41・1551
母子健康	妊産婦や母子の健康管理などを保健師が	月曜日～金曜日 午前9時～午後5時15分 予約制			保健センター ☎44・1001 保健福祉センター ☎57・6620
健康	40歳以上の市民の健康について保健師が				
障害福祉 なんでも	障害があることでお困りのことや不安なことはありませんか	月・水・金曜日（祝日を除く）午前10時～午後4時 （相談無料・秘密厳守）			障害福祉課内相談コーナー ☎47・3001
商業	経営に関すること、設備改善方法をなどを専門相談員が	火曜日 午前10時～午後4時			ゆう・ゆうプラザ3階 真珠組合事務所 ☎45・1007
		金曜日の午前10時～午後4時 ※2月13日（金）は12日（木）に変更 ※2月27日（金）は26日（木）に変更			ものづくりサポートセンター （和泉商工会議所内）☎46・9000
教育	学校や家庭での教育問題を教育相談員が	月曜日～金曜日 午前9時～午後5時（電話相談も行っています。）			教育研究所 ☎56・0630
職業	テクノステージ和泉に就労希望の人、なかなか就職に就けない人を応援	月～金曜日 午前9時～午後5時15分			無料職業紹介センター ☎41・1778 労働政策課☎41・1551
	あなたの求職活動を応援	月・火・木・金曜日 午前9時～午後5時			サンライフ和泉 ☎55・2115
	55歳以上の求職活動を応援	月～金曜日の午前9時～午後5時15分			総合福祉会館内 高齢者職業相談コーナー ☎45・9977
就労支援	働く意欲があり、積極的に仕事を探しているにもかかわらず様々な事情で、なかなか就職できない人を応援	月曜日の午後1時～4時（4月から予約制になります）			和泉シティプラザ南棟2階
		火曜日の午後1時～5時			ゆう・ゆうプラザ☎44・0030
	水曜日の午後3時～8時			ゆう・ゆうプラザ幸分館 ☎43・1001	
	若者生活就労支援相談	木曜日の午前11時～午後4時（昼1時間休憩。予約制）			和泉シティプラザ南棟2階 予約は労働政策課（41・1551）
就職や将来に悩んでいる若者（15～34歳）に対しキャリアカウンセラーが	火曜日の午前10時30分～（予約制）			勤労青少年ホーム ☎44・9221（水曜日休館）	
他の常設相談	商工業者融資（商工観光課）、消防（消防本部）、育児（子育て支援室）、心身障害者（障害福祉課）、老人・介護保険（高齢介護室）、心の病気・アルコール症・認知症老人（和泉保健所）、就労支援（労働政策課）				

相談は無料

秘密は厳守されます

3月の日程は一部変更されています。





## 町の問題

### JICAボランティアとして派遣

青年海外協力隊の植田恵美さんと、シニア海外ボランティアの小田耕平さんがこのほど井坂市長を訪問し、出発の報告をしました。植田さんは国立結核センターで保健師として健康教育等をするためにネパールへ、小田さんは大学の農産物発酵研究所で研究技術の支援等をするためにタイへ派遣されます。



### 日台国際野球大会に出場

1月2日～6日に台湾台東市で行われた、第6回日台国際野球大会に和泉北シニアの吉田慎太郎さん（和泉中2年）が出場し、このほど井坂市長を訪問しました。



### 紺綬褒章を伝達

昨年2月、本市奨学基金に多額の寄付をされました堀内皓洋さん（王子町）に、このたび国から紺綬褒章が



授与されたことに伴い、井坂市長から「褒章」が伝達されました。

### 歳末たすけあい運動に子どもたちが寄付

軟式野球チーム「芦部ジャガーズ」（16,500円）と、「大阪府ガールスカウト第28団」（17,767円）では、歳末たすけあい運動で募った募金を、社会福祉協議会に寄贈しました。



### 信太山クロスカントリー大会

1月11日に行われた信太山クロスカントリー大会に約1,400人が参加し、健脚を競いました。



### 消防出初式

1月11日に消防出初式が行われ、1,700人の市民が参加しました。消防団員によるきびきびとした行進や、消防車両による一斉放水が行われました。



### はたちのつどい

1月12日に行われたはたちのつどい（成人式）に約1,500人の新成人が参加しました。



### 3R推進協議会会長表彰を受賞



和泉市リサイクルプラザ「彩生館」の管理・運営を行っているハート企画（藤谷光子代表）が、今年度リデュース・リユース・リサイクル推進協議会会長賞を受賞され、このほど井坂市長に報告されました。

### はんざいけいこくばん 犯罪警告板

市内の犯罪発生件数

平成20年 平成19年  
12月末 12月末

空き巣狙い	78件	104件
忍び込み	3件	6件
自動車盗	121件	113件
車上狙い	500件	631件
ひったくり	28件	26件

### 市民ギャラリー



文化協会俳句部  
「初年」

広告

UR賃貸住宅は  
和泉エリアの  
新生活にうれしい

礼金  
更新料  
仲介手数料

ゼロ

単身向けからファミリー向け・社宅利用まで。豊富な物件

鶴山台 一例  
住居専用/25㎡~84㎡  
型式/1DK~4LDK  
実賃(月額)  
31,300円~91,200円

春の  
UR賃貸  
いい住まい  
キャンペーン  
1/10~4/12

キャンペーン期間中のみ

契約時の敷金は家賃1ヶ月分のみ

敷金(家賃の3ヶ月分)を3回に分けて支払えます。一部団地を除きます。事業者は対象外

●掲載の募集情報は団地の概要であり、空家状況は営業センターにお問い合わせください。●また、先着順募集につき、ご希望の住戸がない場合もありますので、ご了承ください。

UR 堺東  
営業センター

営業時間 9:30AM~6:00PM  
定休/水曜日・GW(5/3~5)  
年末年始(12/29~1/3)

tel.072-238-7060

〒590-0074 堺市堺区北花田町3丁2番6号(ニッセイ堺東ビル1階)

UR賃貸 関西

検索



街に、ルネッサンス  
UR 都市機構



## 7月から「事業系ごみの処分」が指定袋制（有料袋）に

ごみの分別・減量の促進を図るため、「事業系ごみの処分」を有料化し、指定の有料ごみ袋での排出に変わります。

「事業系ごみ」とは、商店や事務所、工場等すべての事業活動に伴って排出されるごみの中で、この度の有料化は、3市（和泉市、泉大津市、高石市）のごみ収集運搬許可業者が収集するごみが対象となります。

処分手数料：○指定ごみ袋（45リットル袋）1袋につき70円

○指定ごみ袋（70リットル袋）1袋につき100円

事業者の皆さんのご理解ご協力をお願いします。

問：泉北環境整備施設組合（泉北クリーンセンター）☎41・2030

## サン燦プールの休館日

サン燦プールの休館日は毎週水曜日ですが、毎月1回定期点検のため休館します。今月の定期点検日は2月17日（火）です。

問：サン燦プール☎46・3131

## ふるさと寄附をありがとう

和泉市ふるさと元気寄附に皆さんから寄せられた平成20年12月の寄附は、次のとおりです。寄附金は、大切に使用させていただきます。（敬称略）

松本恵（堺市堺区）1万円、橋本康宣（山口県周南市）5千円、阪口新太郎（大阪狭山市）30万円、和泉市立病院職員56件42万5千円、匿名14件38万1千円

問：企画経営課

## 善意をありがとう

12月に社会福祉協議会に寄せられた善意は次のとおりです。（敬称略）

植田眞一郎（幸）3千円、柿本一直（仏並）5千円、西木一男（光明台）2千円、山本秀夫（幸）5千円、匿名2千円、山鳩GGC3,420円、シルバー人材センター 使用済み切手1,537枚・使用済みカード5,800枚、（有）エンプレス 本多祥嗣 1万円

## 一時保育

対象：保護者が週3日程度就労しているか、病気・けがなどで一時的に保育を必要とする就学前児童

利用できる園：

○公立園…国府第一保育園（井ノ口町6-42 ☎43・2626）、和泉保育園（伯太町二丁目5-16 ☎41・5811）

○民間園…クレアール保育園（いぶき野五丁目3-7 ☎58・1555）、和泉ひかり保育園（光明台三丁目3-1 ☎56・2002）、幸保育園（幸二丁目7-44 ☎41・1385）、みなまつ保育園（松尾寺町1525-5 ☎53・3004）、いぶきの保育園（いぶき野五丁目5-5 ☎50・4000）

保育時間：

○公立園…月～金曜日の午前9時～午後5時、土曜日の午前9時～正午

○民間園…月～土曜日の午前9時～午後5時

※事情により前後に1時間延長保育（有料）あり

申込・問：直接保育園へ

## 和泉市営住宅改良店舗

対象：市内在住で事業意欲があり、地域の活性化が図られる人または現在、親族を含め改良店舗・作業所・住宅に入居していない人

募集業種：物品販売（業種に制限あり）

募集店舗：幸団地1戸

説明会：2月10日（火）午後1時30分～  
一次審査：2月17日（火）午後1時～4時

説明会・一次審査の場所：市役所3号館3階相談室

審査：一次、二次、三次審査で決定  
問：商工観光課

## 和泉市地域福祉活動助成事業 映画「ホームスイートホーム」上映会

日時：2月7日（土）午後1時30分～  
場所：聖ヶ丘会館（JR北信太駅より左方向徒歩1分）

参加費：無料 定員：30人

※申込は不要。当日、直接会場へ

問：NPO法人安心ネット事務所  
☎46・3478

## 関空行きリムジンバス運行開始

2月1日（日）から、南部リージョンセンターと関西空港間をリムジンバスが運行します。

乗車料金：大人1,150円、小人580円

所要時間：約40分

便数：1時間に1便

問：南海バス（株）企画課

☎072・221・0926

## 北部コミュニティセンターをご利用ください

北部コミュニティセンターは、地域におけるコミュニティ活動の拠点となる施設として、各種集会、研修、講演会や余暇活動、生涯学習等、教養や趣味・娯楽等の交流の場として、幅広く利用できます。

自治会、町会、老人会、子ども会、地域の各種団体またはサークルでの活動等にご利用ください。

利用料金：下表のとおり

開館時間：午前9時～午後10時

休館日：1月1日

施設内容：多目的ホール（100席×3ホール）、和室3室、会議室2室、控室3室、集会室3室、喫茶コーナー、駐車場

所在地：小野町甲15-3

申込・問：北部コミュニティセンター  
☎43・0010

北部コミュニティセンター使用料

使用時間	基本料金						定員
	9時～12時	12時～17時	17時～22時	9時～17時	12時～22時	9時～22時	
多目的ホール	6,000円	10,000円	11,000円	16,000円	21,000円	27,000円	100人
控室	900円	1,500円	1,700円	2,400円	3,200円	4,100円	2～4人
和室	1,500円	2,500円	2,800円	4,000円	5,300円	6,800円	30人
会議室	600円	1,000円	1,100円	1,600円	2,100円	2,700円	8人
集会室	2,400円	4,000円	4,400円	6,400円	8,400円	10,800円	30人

## 身体障害者用駐車スペースに 皆様のご協力をお願いします

身体障害者用駐車場を正しく利用していますか？

障害のない人が身体障害者用駐車場に駐車した場合、障害をもった人の利用に、著しく支障が生ずる恐れがあります。

自動車は、障害をもつ人などが自由に活動するための大変重要な移動手段です。

身体障害者用駐車場は、障害をもつ人などが施設を利用しやすいように車イスの出し入れなどに広くスペースを設けています。歩行が困難な人は、施設に近い場所が必要であり、皆さんのゆずりあい、思いやりの心が大切です。皆様のご協力をお願いします。

市では、市役所1号館正面玄関前に身体障害者用駐車場を設置していますが、新たに2月初旬頃に「おもいやり駐車区画」として2台分を追加設置する予定です。

※「おもいやり駐車区画」とは、車イス使用者や身体内部に障害のある人、妊娠中の人、ベビーカーを押す人、歩行困難な人などの駐車スペースです。一人ひとりがマナーを守ってご利用ください。

### 身障者用駐車場やおもいやり駐車区画を必要とする人

- ・身体障害者のうち歩行が困難な人
- ・高齢により歩行が困難な人
- ・知的障害者のうち歩行が困難な人
- ・内部障害者のうち歩行が困難な人
- ・けが人、妊産婦など一時的に歩行が困難な人

問：障害福祉課

### 合併処理浄化槽維持管理費用の一部を補助します

平成20年度分は、4月10日まで

市内に設置されている合併処理浄化槽の保守点検及び清掃を行った場合、人槽区分にかかわらず1つの合併処理浄化槽につき1万円（平成20年度分の補助）を補助します。

補助対象：次のすべての項目に該当する人

- 市内に合併処理浄化槽を設置していること
- 大阪府知事の登録を受けた保守点

検業者により、年4回以上の保守点検を行っていること

○和泉市長の許可を受けた業者によって、平成20年4月1日から平成21年3月31日の間で、年1回以上の清掃を行っていること

補助対象外：

○下水道法第9条第2項の規定により公共下水道管理者が公示した区域内に設置されている合併処理浄化槽（公示当該年度は除く）

○専ら、商店、事業所、事務所等の用途に供することを目的として設置されている合併処理浄化槽

申請に必要なもの：

○申請者本人名義振込先（郵便局除く）

○印鑑（スタンプ印不可）

○合併処理浄化槽の保守点検及び清掃に関する契約書の写し（前年度の申請時と契約書の内容に変更がない場合は、必要ありません）

○合併処理浄化槽の保守点検（年間4回以上）に要した費用の領収書の写し（清掃日から遡って1年間分）

○合併処理浄化槽の清掃（申請年度内）に要した費用の領収書の写し（清掃日が記載されているもの）

※毎年、申請を行う必要があります

問：環境保全課

### 単独処理浄化槽を お使いの皆さんへ

### 環境にやさしい合併処理浄化槽への 転換を！

市内では、各家庭の台所・風呂・洗濯などから出る生活雑排水が河川の水を汚す原因のひとつとなっています。合併処理浄化槽は、トイレの水洗化による快適な生活を実現するだけでなく、生活雑排水も併せて適正に処理してきれいな水にします。

一方、単独処理浄化槽は、トイレを水洗化できるものの生活雑排水はそのまま放流するため、海や河川の水を汚す原因になります。

このため、府をはじめ、本市においても公共下水道の未整備地域においては、環境にやさしい合併処理浄化槽の整備を推進していますが、市内には多くの単独処理浄化槽が残っています。単独処理浄化槽をお使いの皆さんに

は、和泉市の美しい河川を次世代に残していくために、公共下水道または合併処理浄化槽への転換にご協力をお願いします。

問：環境保全課

### 下水道使用料が4月1日から 改定されます

### 鶴山台地区（一丁目・三丁目を除く）

泉北環境整備施設組合では、4月1日（水）から下表のとおり下水道使用料を改定します。

これにより、これまでの基本水量制度を廃止し、基本料金と使用水量に応じた金額を納めていただくこととなります。

公共下水道をお使いの皆さんには、ご負担をおかけしますが、5月分として徴収する使用料から適用することとなりますので、ご理解とご協力をお願いします。

下水道使用料単価新旧対照表（1か月分）

水量区分		旧料金	新料金	
一般汚水	基本料金 0㎡～10㎡	1155.00円	330円	
	1㎡あたり	0㎡～10㎡		80円
		11㎡～30㎡	105.00円	130円
		31㎡～50㎡	120.75円	165円
		51㎡～100㎡	147.00円	190円
		101㎡～300㎡	173.25円	220円
		301㎡～500㎡	199.50円	250円
		501㎡～1,000㎡	220.50円	280円
1,001㎡～	231.00円	300円		
浴場営業用汚水 1㎡あたり		18.90円	18.90円	

（消費税を含む）

問：泉北環境整備施設組合

☎46・0160

### 産業情報誌

### 「商工ナビすみ第10号」を発行

市内事業所の皆さんに役立つ情報誌「商工ナビすみ」を2月中旬頃発行予定、同時に和泉市のものづくりサポートセンターのホームページに掲載します。

ホームページ：

<http://www.monodukuri.izumi.osaka.jp>

問：商工観光課



## 介護予防健診を受けましょう

市では、満65歳以上の人を対象に、介護予防健診（生活機能評価）受診券を送付しています。



できるだけ所属する健康保険（後期高齢者医療など）が実施する特定健診等と一緒に、市内の健診委託機関（要予約）で受診してください。

**対象：**満65歳以上の（要支援・要介護認定を受けている人は除く）和泉市民

**期間：**2月28日（土）まで

**健診時に必要なもの：**介護予防健診（生活機能評価）受診券、介護保険被保険者証

**問：**高齢介護室

## 後期高齢者医療保険

### 保険料を特別徴収（年金天引き）で納めている人へ

特別徴収は、仮徴収（4・6・8月）と本徴収（10・12・2月）に区分され、仮徴収は原則として、前年度の2月分と同額の保険料額が特別徴収により納付することになりますので、平成21年度以降の仮徴収期間において、前年度から継続して特別徴収により保険料を納める人には、仮徴収額通知書の送付はしませんのでご了承ください。

**問：**医療対策課

### 国民健康保険料の特別徴収（年金天引き）対象の皆さんへ

特別徴収は、仮徴収（4・6・8月）と本徴収（10・12・2月）に区分され、仮徴収は、原則として前年度の2月分と同額の保険料額を特別徴収により納付することになります。そのため、従来は毎年4月に4月分から6月分の仮算定保険料額通知書を送付していましたが、平成20年度から継続して特別徴収により保険料を納める世帯には、仮徴収額通知書は送付しませんのでご了承ください。

本徴収額通知書は、7月の本算定により年間保険料額を決定し、7月中旬までに送付します。また、国民健康保険料を特別徴収している世帯は普通

徴収（口座振替）への納付方法の変更が可能です。普通徴収への変更方法は、保険年金課または和泉シティプラザ出張所で納付方法変更申請書、口座振替依頼書（すでに口座振替の人は不必要）を提出する必要があります。口座振替の手続きには通帳・通帳印をお持ちください。

申請後、特別徴収の中止手続きをすることとなりますが、原則として特別徴収される月の2か月前までに中止依頼をする必要があります。このため、申請してから特別徴収を中止するまで期間を要する場合があります。なお、特別な理由もなく保険料の納付が滞った場合は再度特別徴収へ変更します。

**問：**保険年金課

### 国民健康保険加入者の皆さんへ 交通事故などによる国民健康保険の使用は必ず届出を

交通事故などの第三者（加害者）からうけたケガについて、国民健康保険で診療を受けるときには、必ず事前に保険年金課に届出をしてください。診療費は本来、加害者が負担することになっていますので、国民健康保険でいったん立て替えておき、後ほど過失割合に応じて加害者に請求することになります。届出がない場合や遅れた場合は、保険の給付を受けることができないことがありますのでご注意ください。なお、届出の際には、事前に保険年金課にお問い合わせください。

**問：**保険年金課

### 特別障害給付金制度をご存じですか

国民年金の任意加入の対象であったときに任意加入をしていなかったため、その当時に負った障害で障害基礎年金を受給していない人について、国民年金制度の発展過程において生じた特別な事情にかんがみ、福祉的な処置として、特別障害給付金制度があります。

**対象：**

○平成3年3月以前の任意加入対象となっていた学生

○昭和61年3月以前の任意加入対象となっていた厚生年金保険・共済組合などの加入者の配偶者

上記の期間中に初診日のある傷病により、現在、国民年金の障害等級1級、2級相当の障害の状態にある人。

**支給額：**平成20年度…1級50,000円（月額）、2級40,000円（月額）

※所得額、老齢年金などの受給によって支給制限があります

**届出先：**保険年金課

給付金の支給は請求のあった月の翌月分から支給されます。該当する人は、早めに手続きをしてください。

**問：**保険年金課

### 定額給付金を騙った振り込め詐欺にご注意を

現在、国において検討中の「定額給付金」については、市民の皆さんへの連絡や給付を行う段階ではありません。具体的な給付の方法などが決まり次第、速やかにお知らせします。なお、和泉市が銀行・ATM等の操作をお願いしたり、手数料の振込みを求めたりすることは絶対にありません。

また、現時点で、和泉市や国などが市民の皆さんの世帯構成や銀行口座の番号などの個人情報照会することは、絶対にありませんので、十分ご注意ください。

**問：**企画経営課

### 3月31日で「特別慰労品」贈呈の受付を終了

平和祈念事業特別基金では、引揚者、恩給欠格者、戦後強制抑留者に「特別慰労品」を贈呈していました（遺族は対象とはなりません）が、3月31日（火）をもって受け付けを終了します。「引揚者」は、終戦の日まで引続き1年以上外地で生活して戦後引き揚げてきた家族全員が対象です。

請求書等は、高齢介護室に備えてあります。未請求の人は、早急に申請してください。

資格要件等の質問は独立行政法人平和祈念事業特別基金までお問い合わせください。

**電話：**0120・234・933（月～金曜日の午前9時15分～午後5時15分）

**問：**高齢介護室



## 2月は生活排水対策推進月間

府では、2月を「生活排水対策推進月間」とし、家庭で生活排水をできるだけきれいに流す取り組みを呼びかけています。川などの水の汚れの原因の約8割が生活排水で、生活排水の影響は、特に冬期に大きくなります。



府生活排水対策  
キャラクター

かっぱ忍者せせらぎ

### 家庭のできる取り組み

- ・食事は食べる分量だけ作り、残らないようにしましょう（残したものは排水口に流さずゴミとして出しましょう）
  - ・食器やフライパン、鍋などの汚れはふき取ってから洗いましょう
  - ・洗剤、石けんは適量を使いましょう、など
- 一人ひとりの取り組みが、大きな効果につながります。身近な河川や大阪湾の水がきれいになるよう、皆さんの家庭でもできることから取り組みをお願いします。

生活排水に関するホームページ：

<http://www.epcc.pref.osaka.jp/kanri/seihai/>  
問：府環境農林水産部環境管理室環境保全課環境計画グループ  
☎06・6944・9246

## 中小・小規模企業に 全力をあげて応援します

### 「緊急保証制度」の対象業種が 大幅に拡充

国では、「安心実現のための緊急総合対策」において、中小企業信用保険法第2条第4項第5号の認定企業者を対象とする制度融資として「緊急経営対策資金」を平成20年10月31日から開始しています。

その後、認定指定業種の拡大も進み、平成20年12月10日には698業種にもおよび、中小企業の業種の77%、企業数の78%を占めています。また、認定基準も弾力的な運用に変更され、申請手続も簡単にできるようになりました。本市でも認定件数は平成20年末には300件にせまる勢いです。

融資対象者：府内において事業を営んでいる中小企業者で、中小企業信用保険法第2条第4項第5号の規定に

よる特定中小企業者に該当するとして市町村長の認定を受けた人  
認定要件：国が指定する業種に属し、売上または利益率の減少が3%以上等  
※国が指定する業種（698業種に拡大）については商工観光課または中小企業庁金融課（☎03・3501・1511）までお問い合わせください。

保証限度額：2億円（既存の経営安定資金と同枠内）

※無担保保証は8,000万円以内

対象資金：経営安定に必要な事業資金（運転・設備資金とも）

貸付金利：1.4%（1月14日現在）

信用保証料：0.8%

中小企業の皆さんで、資金繰りでお困りの場合は、中小企業庁はじめ、次の窓口へご相談ください。

#### ■融資の相談・申込について

- ・大阪府中小企業信用保証協会堺支店（☎072・223・3011）
- ・取扱金融機関
- ・大阪府商工労働部金融室金融支援課（☎06・6941・0351）
- ・市商工観光課

#### ■セーフティネット認定の申請について

- ・市商工観光課
- ※市内に事業所のある個人営業者および法人の場合は本社所在地が市内にあるものに限る

#### ■制度全般についての問い合わせ

- ・近畿経済産業局産業部中小企業課（☎06・6966・6024）
- ・大阪府中小企業信用保証協会堺支店
- ・大阪府商工労働部金融室金融支援課
- ・市商工観光課

問：商工観光課

## がんばる中小企業者に 市の補助金

### 和泉市中小企業等研究・開発支援 事業補助金制度

大阪府立産業技術総合研究所（産技研）等に依頼試験、委託研究、共同研究を依頼または開放機械等を使用した場合

### 和泉市中小企業等工業所有権取得 促進補助金制度

特許権・実用新案権・意匠権・商標

権の工業所有権の申請をした場合  
**和泉市中小企業人材育成支援事業  
補助金制度**

産技研や中小企業大学校等が実施する人材育成研修を受講した場合

補助額：要した費用の半額（工業所有権は申請区分に応じ補助）、同一年度内に一企業原則10～20万円を限度として補助（制度により多少の制限があります）

詳しい内容については、ものづくりサポートセンターホームページまたは商工観光課へお問い合わせください

ホームページ：

<http://www.monodukuri.izumi.osaka.jp/>

問：商工観光課

## 泉州国際市民マラソン大会 交通規制にご協力を

2月15日（日）に行われる泉州国際市民マラソン大会のコースには、駐・停車はできません。また、コースにあたる堺阪南線（旧26号線）、泉佐野岩出線などでは、交通規制が行われますので皆さんのご協力をお願いします。

### りんくう公園第二駐車場を閉鎖

2月14日（土）・15日（日）の2日間は、駐車場が使用できませんので、ご協力をお願いします。

問：泉州国際市民マラソン実行委員会  
☎072・436・0849

## マンション管理セミナーと無料 相談会

### 滞納問題・大規模修繕

分譲マンション管理組合の役員になった人におすすめの勉強会です。

対象：分譲マンションに住んでいる人及び関係者

日時：2月21日（土）午後1時30分～4時30分

場所：コミュニティセンター

受講料：無料

定員：40人

申込：2月5日（木）から定員に達するまでNPO法人南大阪マンション管理士会で電話（☎06・6773・8311）またはEメールで受け付け

Eメール：

[info@npo-osakamankan.ecnet.jp](mailto:info@npo-osakamankan.ecnet.jp)

問：都市政策課



## お知らせ

### 2月は固定資産税第4期分の納付月

2月は固定資産税第4期分の納付月です。

納期限は3月2日(月)です。

口座振替をしている人は、3月2日(月)が振替日ですので、預貯金残高のご確認をお願いします。

### 市税の納付は便利で安心な口座振替をご利用ください

口座振替(自動払込)制度とは、納期がくると自動的に金融機関があなたの預貯金口座から振替えて納付する制度です。手続きも簡単で大変便利です。

申込書は、市内の金融機関、郵便局・ゆうちょ銀行、市役所税務室納税担当、和泉シティプラザ出張所、各サービスセンターに備えてあります。

**取扱税目：**市・府民税(普通徴収分)、固定資産税・都市計画税、軽自動車税

**口座振替取扱金融機関：**三井住友銀行、泉州銀行、りそな銀行、三菱東京UFJ銀行、みずほ銀行、近畿大阪銀行、紀陽銀行、関西アーバン銀行、みなと銀行、南都銀行、大阪信用金庫、成協信用組合、尼崎信用金庫、近畿労働金庫、大阪和泉農業協同組合、全国のゆうちょ銀行

### 「口座振替済みのお知らせ」は、年1回の発行

期別振替、随時分振替については、第4期分の振替後にまとめて発行します。

納付の確認は、お手元の通帳をお願いします。

### 平成21年度固定資産税・軽自動車税の口座振替の受付は2月末まで

固定資産税の全期前納・第1期分と軽自動車税の新規申込、振替口座など変更の締切りは2月末までです。新たに振替をする人や、振替口座、納付方法などを変更する場合は、必ず2月中に手続きしてください。

問：税務室納税担当

## 泉大津税務署からのお知らせ

### 確定申告はテクスピア大阪で

泉大津税務署では、確定申告期間中の確定申告会場をテクスピア大阪に開設します。なお、会場では、所得税(譲渡所得を含む)、個人事業者の消費税、贈与税の申告書の作成アドバイス及び申告書などの書類提出の受付を行います。

**開設期間：**2月2日(月)～3月16日(月)<土・日曜日、祝日を除く>

※2月22日(日)、3月1日(日)は開設

**開設時間：**午前9時～午後5時

※会場の都合により、なるべく午後4時30分までに越してください

※期間中、泉大津税務署では、作成済みの申告書等の受付、納税、納税証明書の発行及び用紙の交付のみを行います

### 確定申告及び納付期限

#### 平成20年分の確定申告と納付

**期限：**○申告所得税と贈与税…3月16日(月)まで

○個人事業者の消費税及び地方消費税…3月31日(火)まで

**振替納税の振替納付日：**○申告所得税第3期分…4月22日(水)

○消費税(個人事業者)確定申告分…4月27日(月)

※申告所得税、個人事業者の消費税及び地方消費税の納税には、便利で安全な振替納税をご利用ください。利用にあたっては、「預貯金口座振替依頼書兼納付書送付依頼書」の提出が必要です。既に所得税で振替納税を利用している、消費税の振替納税を利用する人は、新たに「預貯金口座振替依頼書兼納付書送付依頼書」の提出が必要です

### 地区相談会場の案内

近畿税理士会泉大津支部から派遣された税理士が、次の日程で、無料で所得税及び個人事業者の消費税の確定申告の相談に応じています。

**場所・日程：**

○コミュニティセンター…2月17日(火)～26日(木)<土・日曜日を除く>

○和泉シティプラザ3階レセプションホール…3月3日(火)～5日(木)

○高石商工会議所…2月24日(火)～27日(金)

**受付時間：**午前9時30分～11時30分、午後1時～3時(混雑状況により受付時間を繰り上げる場合もあります)  
※譲渡所得及び贈与税の相談は行っていません

※いずれの会場も、駐車場が狭いため、電車・バスなどの公共交通機関をご利用ください(和泉シティプラザ会場については、駐車時間が2時間を超えると有料となります)

### 自書作成及び窓口や郵送による早期提出を

申告会場では、作成のための助言を行う巡回指導方式による「自書申告」の推進を行っています。

この「自書申告」は、すべての納税者が自己の責任において、適正な申告と納税を行うという申告納税制度の本旨にのっとったものです。申告納税制度の本旨を十分にご理解いただき、「確定申告の手引き」や「前年分の申告書控え」等を参考に、確定申告書等を自分で作成し、税務署の窓口や郵送などにより、早期提出のご協力をお願いします。

### 還付申告センターの案内

**日時：**2月2日(月)～13日(金) 午前9時30分～午後4時<土・日曜日、祝日を除く>

**場所：**堺会場(泉北高速鉄道「泉ヶ丘」駅前泉ヶ丘センタービル3階)

※譲渡所得、贈与税のアドバイスは行っていません

※駐車場はありませんので、公共交通機関をご利用ください

### 申告の作成は「確定申告書作成コーナー」をご利用ください

国税庁ホームページ([www.nta.go.jp](http://www.nta.go.jp))の「確定申告書等作成コーナー」を利用して作成した確定申告書は印刷してそのまま税務署に提出することができます。また、e-Tax用の申告データも作成することができます。作成したデータを簡単な操作により、自宅から電子申告することができます。

※e-Taxを利用する場合は、開始届出書の提出、電子証明書の取得(費用がかかります)、ICカードリーダーライタの購入などの事前手続きが必要です。詳しくは、e-Taxのホームページを([www.e-tax.nta.go.jp](http://www.e-tax.nta.go.jp))ご覧ください。

問：泉大津税務署 ☎33・5601

## 青少年センターの催し

### ふれあいサタデー

対象：市内在住または在学の中学生以下の人（幼児参加の場合は保護者同伴）

開催日・内容：

○2月14日（土）…ドッジボールあそびく参加費無料・定員なし>

○2月21日（土）…生キャラメル作りく参加費100円・定員30人>

○2月28日（土）…さくらもち作りく参加費100円・定員30人>

時間：いずれも午後2時～4時

※「生キャラメル作り」「さくらもち作り」は、2月7日（土）午前9時から定員に達するまで青少年センターで電話受け付けまたは直接

### ひまわりランド

対象：市内在住で家庭保育している保護者とその子ども

開催日・内容：○2月13日（金）…チョコチップクッキー作りく材料費別途100円>

○2月20日（金）…たろうおじさんの親子ふれあいあそび

○2月27日（金）…ひなまつりごっこ

○3月6日（金）…棒パン作りく材料費別途100円>

時間：いずれも午前10時30分～11時30分

定員：各親子30組

参加費：各100円（保険代）

申込：各開催日の3日前（火曜日）の午前10時から定員に達するまで青少年センターで電話受け付け

### 子育て講座

対象：市内在住で家庭保育している保護者とその子ども

定員：各親子15組（申込多数の場合は抽選）

※子どもは別室で保育

○ヨガ・ピラティス教室（初級編）

日時：2月18日（水）午前10時30分～正午

参加費：100円（保険代）

○フェルト教室

日時：2月19日（木）午前10時～正午

内容：がま口の小銭入れ作り

参加費：900円（保険代、材料費）

○コサージュ教室

日時：2月26日（木）午前10時～正午

内容：プリザーブドフラワーでコサージュ作り

参加費：1,100円（保険代、材料費）

申込：いずれも2月6日（金）午前9時から定員に達するまで青少年センターで電話受け付けまたは直接

### 紙芝居と絵本と折り紙で遊びながら学ぶ男女共同参画

対象：市内在住または在学の小学1年～4年生

日時：3月1日（日）午前10時～11時30分

定員：30人

参加費：無料

申込：2月6日（金）午前9時から定員に達するまで青少年センターで電話受け付けまたは直接

### 子どもスポーツ教室

対象：いずれも市内在住または在学の小・中学生

定員：各30人

集合場所：各開始15分前までに青少年センターへ

○サッカー教室

日時：2月21日（土）午前10時～正午（雨天の場合は中止）

行き先：幸小学校運動場

参加費：200円（保険代）

○ヒップホップ教室（初級編）

日時：2月21日（土）午後1時30分～3時

行き先：幸小学校講堂

参加費：100円（保険代）

申込：いずれも2月10日（火）午前9時から定員に達するまで青少年センターで電話受け付けまたは直接

### 青少年の宿泊研修

対象：市内在住または在学（勤）の高校生～30歳までの青少年

日時：2月28日（土）午前8時～3月1日（日）午後5時～1泊2日>

行き先：兵庫県立嬉野台生涯学習センター

集合場所：青少年センター

定員：20人（申込多数の場合は抽選）

内容：人間関係トレーニングをはじめ、レクリエーションの技術やその指導方法について学習します

参加費：3,000円（食費、保険代等）

申込：はがきに「青少年の宿泊研修」希望と明記し、住所、氏名、年齢、電話番号を記入のうえ、2月16日（月）まで<消印有効>に、〒594-0005、幸

三丁目1-25、青少年センターへ

### 春のユースゼネレーション

春休みの期間中に工作や遊び、おやつ作り等いろいろな教室を体験しませんか。

対象：市内在住の小学1年生～中学生

※内容により対象が異なります

期間：3月20日（金・祝）～4月7日（火）

時間：午前の部…午前9時～11時30分、午後の部…午後1時～4時

参加費：無料<保険代・給食代（任意）は別途>

申込：2月13日（金）から市内各小学校に配布または青少年センター、市役所市政情報コーナー及び和泉シティプラザに備え付けの申込用紙に必要事項を記入のうえ、2月20日（金）・21日（土）に、青少年センターへ直接

### 青少年センターまつりの出店者と舞台発表

青少年センターまつりでお店の出店やステージでの舞台発表をしてみませんか？模擬店、舞台出演者を募集しています。

詳しくは、青少年センターへお問い合わせください。

日時：3月8日（日）午前10時～午後3時

場所：青少年センター

問：青少年センター ☎43・3745

### 親学習講座「まじわる」

対象：子育て中の保護者、親学習に興味のある人

日時：2月27日（金）午前10時～11時30分

場所：石尾中学校和室

定員：15人

参加費：無料

申込：はがきまたはFAX（41・0599）に住所、氏名、年齢、電話番号を記入のうえ、2月13日（金）まで<必着>に、〒594-8501、和泉市役所生涯学習課へ

※申込多数の場合は抽選のうえ、参加の可否を連絡。連絡がない場合は当日直接会場へ

問：生涯学習課



## ゆう・ゆうプラザの催し

### ①映画「新・あつい壁」上映会とハンセン病回復者の証言

ハンセン病をテーマにした映画の上映後、回復者の話を聞きます。

日時：2月28日（土）午前10時～午後0時30分

参加費：100円（資料代）

定員：100人

### ②テレビの中のおネエキャラ今昔～性的少数者の正しい理解のために～

メディアが作り出す性的少数者のイメージと、現実とのギャップについて考えてみませんか。

日時：2月15日（日）午後2時～4時

講師：佐倉智美氏（ジェンダー&セクシュアリティライター）

定員：40人

参加費：無料

※①、②ともに申込は不要。当日、直接会場へ

### 若者の本音から探る部落問題

大学での同和教育の授業の様子から、若者の中の本音を探り、解決方法を考えます。

日時：2月24日（火）午後7時～9時

講師：福嶋順氏（大阪大学人間科学研究科助教）

参加費：無料

定員：40人

申込：2月10日（火）から定員に達するまでゆう・ゆうプラザで電話、FAX、市ホームページの送信フォーム（住所、氏名、電話番号を記入）で受け付け

### YOU・優・ロビーフェスティバル

特別ゲストによるアイヌ文化紹介とムックリ、トンコリの演奏。

日時：3月8日（日）午前10時30分～午後5時

内容：登録団体によるパフォーマンス（発表）、模擬店等

### 超初級からの

### ゆう・ゆうパソコン講座

対象：市内在住または在勤の20歳以上、パソコン超初級者で全日参加可能な人

日時：3月9日（月）、11日（水）、16日（月）、18日（水）、23日（月）、25日（水）＜全6回＞ いずれも午後7時～9時

定員：10人（申込多数の場合は抽選）

参加費：1,500円（テキスト代）

申込：往復はがきに住所、氏名（返信部分にも）、電話番号を記入のうえ、2月25日（水）まで＜必着＞に、〒594-0023、伯太町六丁目1-20、ゆう・ゆうプラザへ

公開抽選日：2月27日（金）午後2時から、ゆう・ゆうプラザで

### 特集展示「信太ガラスの世界」

信太ガラスの技術を受け継ぐガラス工房「邦」の皆さんの作品を通してガラス細工の魅力を紹介します。

期間：2月1日（日）～3月1日（日）

場所：ゆう・ゆうプラザ1階人権資料室（入場無料）

出展者：ガラス工房「邦」

### パネル展

### 「アイヌ民族の歴史と文化」

平成20年6月に「アイヌ先住民族国会決議」が行われ、政府は総合的なアイヌ政策に取り組むこととなり、アイヌの人たちからは貧困や差別解消への期待の声があがっています。これを機にアイヌの歴史と文化を学びませんか。

期間：2月15日（日）～3月15日（日）

場所：ゆう・ゆうプラザ3階ギャラリー  
入場料：無料

問：ゆう・ゆうプラザ ☎44・0030

## 障害者のための

## いきいきレクリエーション

対象：市内在住の障害者（児）

開催日・内容：下表のとおり

開催日	内容
2月12日（木）	輪投げ
2月19日（木）	缶釣り
2月26日（木）	カーリング
3月5日（木）	手袋綱引き

時間：午後1時30分～3時

場所：北部総合福祉会館

定員：各10人 参加費：無料

申込：2月9日（月）から定員に達するまで北部総合福祉会館で電話またはFAXで受け付け

※FAXの場合、住所、氏名（ふりがな）、生年月日、電話番号、介助者の有無を記入

問：北部総合福祉会館

☎45・5781、FAX 41・3191

## 育児教室・園庭開放

参加費は原則として無料です。対象は未就園児です。

内容についての問い合わせは、民間園は各園に、公立園は子育て支援室へ。詳細は市ホームページに掲載。

日時・場所：下表のとおり

### 公立

開催日	時間	場所
2月2日（月）	13:30～15:00	ふたば幼児教室
2月3日（火）	10:00～11:30	くすのき保育園
	13:00～16:00	
2月5日（木）	10:00～11:30	横山第二保育園
2月12日（木）	10:00～11:30	国府第二・北池田・南池田第一・南池田第二・緑ヶ丘・鶴山台第一保育園
		あさひ・くすのき保育園
2月12日（木）	10:00～11:30 13:00～16:00	あさひ・くすのき保育園
2月13日（金）	10:00～11:30	国府第一保育園
2月16日（月）	10:00～11:30 13:00～16:00	あさひ保育園
2月16日（月）	10:00～11:30	南横山保育園
2月16日（月）	13:30～15:00	第二ふたば幼児教室
2月19日（木）	10:00～11:30	和泉保育園
2月20日（金）	10:00～11:30	国府第一保育園
2月26日（木）	10:00～11:30	国府第二・和泉・芦部・北池田・南池田第一・緑ヶ丘・北松尾・鶴山台第一保育園
		南池田第二・横山第一・横山第二・南横山・鶴山台第二保育園
毎日（月～金）	10:00～11:30 13:00～16:00	南池田第二・横山第一・横山第二・南横山・鶴山台第二保育園
3月2日（月）	13:30～15:00	ふたば幼児教室
3月3日（火）	10:00～11:30 13:00～16:00	あさひ保育園

### 公・民合同（幸・あさひ・くすのき共催）

開催日	時間	場所
2月18日（水）	10:00～11:30	幸保育園
2月26日（木）	11:00～11:30	王子西公園

### 民間

開催日	時間	場所
2月12日（木）	10:30～11:30	すいせん保育園 ☎44・0055
2月20日（金）	10:00～11:00	和泉ひかり保育園 ☎56・2002
2月20日（金）	12:00～13:00	和泉まゆみ保育園 ☎45・9815
2月10日（火）	10:00～11:30	和泉まゆみ保育園 ☎45・9815
毎週木曜日	10:00～11:00	
2月26日（木）	10:00～11:30 13:00～16:00	池上わかば保育園 ☎41・1441
2月18日（水）	10:00～12:00	てらかど保育園 ☎41・3337
2月18日（水）	10:00～11:30	クレアール保育園 ☎58・1555
2月12日（木）	10:00～11:30	幸保育園 ☎41・1385
2月25日（水）	13:00～16:00	
2月10日（火）	10:00～11:30	信太保育園 ☎46・0471
2月4日（水）	10:30～11:30	みなまつ保育園 ☎53・3004
2月19日（木）	10:00～11:00	いぶきの・いぶきのセカンド保育園 ☎50・4000

問：子育て支援室



## 学校教育田事業の協力農家

市では、市内の小学5年生を対象に「学校教育田事業」を実施しています。次代を担う子どもたちに農作業を通し、土にふれる楽しさ・栽培の苦勞・収穫の喜びを学習する場を提供してくださる協力農家を募集します。

**対象：**農地を提供していただき、田植えから稲刈りまでを通して指導していただける人（農家台帳に記載のある人）

**農地条件：**面積はおおむね5～10アール程度であり、道路から近接していて、生徒が集合できる場所が近くにあること

※苗代、農薬代、肥料代及び稲の育成管理・指導等については、必要経費として別途お支払いします

**申込：**2月27日（金）までに、農林課へ直接

**問：**農林課

## 炭焼き体験<全2回>

市南部の父鬼地区では、「横山炭」と呼ばれる白炭づくりが行われ、良質な炭として重宝されていました。

燃料革命により、今では炭作りは行われなくなりましたが、現在、南横山小学校で授業の一環としてその伝統が受け継がれています。

伝統の炭作りを体験してみませんか。

**日時：**

○2月28日（土）正午～午後3時

○3月1日（日）午前9時～正午

**場所：**南横山小学校

**内容：**原木窯入れ、竹細工（水差しなど）、炭窯出し、ピザ作りなど

**定員：**30人（申込多数の場合は抽選）

**参加費：**300円（保険代等）

**持ち物：**帽子、昼食、タオル

**申込：**はがきまたは市ホームページの送信フォームに、「炭焼き体験参加希望」と明記し、参加者全員の住所、氏名、年齢、電話番号を記入のうえ、2月19日（木）まで<必着>に、〒594-8501、和泉市役所農林課へ

**問：**農林課

## 池上曾根弥生学習館の催し

### 土器作り（毎月実施）

**開催日：**2月28日（土）

**時間：**午前11時～、午後2時～

**定員：**各8人（先着順）

**参加費：**300g/300円～

**申込：**3日前までに電話予約

### ガラス玉作り（毎月実施）

**対象：**中学生以上

**開催日：**2月28日（土）

**時間：**午前10時～、午後1時～

**定員：**各6人（先着順）

**参加費：**1人500円

**申込：**2月7日（土）午前9時から3日前までに電話予約

### フォーラム「弥生から古墳へ—古墳時代はいつから始まったのか—」

**日時：**2月15日（日）午前10時～午後0時10分

**講師：**光谷拓実氏

**シンポジウム：**2月15日（日）午後1時～4時30分（講師：金関恕氏、石野博信氏、岸本直文氏、白石太一郎氏、光谷拓実氏）

※申込など詳しくはお問い合わせを  
**問：**池上曾根弥生学習館 ☎20・1841

## 心肺蘇生法の講習会

泉州救命救急センターでは、一般の人を対象に体外式自動除細動器（AED）の内容を含めた心肺蘇生法（CPR）講習会を行います。

**日時：**2月8日（日）午前9時～正午

**場所：**市立泉佐野病院3階大会議室

**定員：**30人

**申込：**随時、定員に達するまで府立泉州救命救急センター事務局で平日の午前9時～午後4時に電話受け付け

**問：**府立泉州救命救急センター事務局 ☎072・464・9931

## パークレンジャー養成講座

府営公園「(仮称) 泉佐野丘陵緑地」を一緒につくっていただけるボランティア（パークレンジャー）の養成講座を行います。

**講習期間：**3月～11月の平日を予定<全11回>

**時間：**午前10時～午後3時

**場所：**泉佐野丘陵緑地（仮称）及び府営りんくう公園管理事務所

**参加費：**500円（保険料）

**定員：**30人（申込多数の場合は抽選）

**申込：**府民センターに備え付けの申込用紙に必要事項を記入のうえ、2月27日（金）まで<必着>に、〒596-0076、岸和田市野田町3-13-2、岸和田土木事務所公園緑地課へ郵送またはFAXで受け付け

※申込用紙はホームページからもダウンロード可

詳細については、ホームページをご覧ください。

**ホームページ：**

[http://www.pref.osaka.jp/kishido/kouen/izumisano/parkranger\\_HP/parkranger.html](http://www.pref.osaka.jp/kishido/kouen/izumisano/parkranger_HP/parkranger.html)

**問：**岸和田土木事務所公園緑地課

☎072・439・3601、FAX072・464・8682

## アイ・あいロビー教室生

原則として受講料は無料です。

### エアロビクス教室

体操で寒さを飛ばそう！

**日時：**2月21日（土）午後1時30分～3時30分

**定員：**15人

**持ち物：**運動靴、バスタオル、飲み物  
**申込：**2月7日（土）から定員に達するまでアイ・あいロビーで電話受け付け

### 普通救命講習会

**日時：**毎月第1日曜日午後1時～4時  
**定員：**20人

※AED（自動体外式除細動器）体験含む。修了者には消防長修了証を交付

**申込：**随時、定員に達するまでアイ・あいロビーで電話受け付け

**問：**アイ・あいロビー ☎57・0294

## 通訳ボランティア

和泉市国際交流協会では、通訳ボランティアとして国際交流活動を支えていただける人を随時募集しています。中国南通市やアメリカブルーミントン市から来日した交換学生や訪問団の受け入れなどの際にお手伝いや、在住外国人の通訳や、多言語情報提供などでご協力いただきます。

**申込：**随時、和泉市国際交流協会事務局（人権国際課内）に備え付けの申し込み用紙に必要事項を記入のうえ、和泉市国際交流協会事務局に直接  
**問：**人権国際課



## 高齢者の健康づくり

### 健康寿命<sup>のひび</sup>延伸クラス

運動を中心に、食生活と口腔の知識も学び、楽しく体を動かして、運動習慣を身につけましょう。そして、いつまでもいきいきと生活できるように介護予防に取り組んでいきましょう！

対象：要支援者・要介護者を除く65歳以上の和泉市民で全日4日間参加できる人

日時：2月27日、3月6日、13日、27日のいずれも金曜日の午前9時30分～11時30分

場所：南部リージョンセンター

定員：25人 参加費：無料

内容：1日目「体力測定、ストレッチングを中心とした運動実技」

2日目「口腔ケアと下肢筋力強化」

3日目「食事バランスと腰痛トレーニング」

4日目「体力測定と運動実技の総復習」

申込：2月13日（金）から定員に達するまで高齢介護室で電話受け付け

問：高齢介護室

### 認知症高齢者等家族の介護教室

対象：認知症の身内を抱える家族または認知症に関心のある人

開催日・場所：○2月19日（木）…北部総合福祉会館

○2月23日（月）…コミュニティセンター

時間：いずれも午後1時～3時

講師：田代保広氏（理学療法士）

テーマ：介護者の健康づくり

定員：20人 受講料：無料

申込：2月5日（木）から定員に達するまで北部総合福祉会館で電話、FAXで受け付けまたは直接

※FAXの場合は、住所、氏名、年齢、電話番号、会場までの交通手段を記入  
問：福祉公社

☎41・2591、FAX 41・3191

### 家族のための介護講座

#### ～高齢者の語りを聴こう～

対象：高齢者を介護している家族、介護に携わる人、介護に興味がある人等

開催日：2月10日（火）、17日（火）

時間：いずれも午前10時～正午

場所：北部総合福祉会館

講師：磯部美也子氏（大阪体育大学）

テーマ：傾聴の心と技術

定員：20人 受講料：無料

申込：2月5日（木）から定員に達するまで福祉公社で電話、FAXで受け付けまたは直接

※FAXの場合は、住所、氏名、年齢、電話番号、会場までの交通手段を記入  
問：福祉公社

☎41・2591、FAX41・3191

### 市民講座「社会的ひきこもり」

ひきこもりは、家族だけで抱え込まないよう、家庭外でも話をしたり考えたりする機会を持つ事が大切だといわれています。この機会にご参加ください。

対象：ひきこもりの人がいる家族、ひきこもりに関心のある人

日時：2月25日（水）午後2時～4時

場所：和泉保健所3階講堂

テーマ：「ひきこもり支援の現場から」

講師：田中俊英氏（NPO法人青少年自立支援施設淡路プラッツ代表）

定員：30人 受講料：無料

申込：2月5日（木）から定員に達するまで、和泉保健所で電話受け付け

問：和泉保健所 ☎41・1342

### こころの病を持つ家族の集い

#### 「家族が元気になるために」

#### ～コミュニケーションをよくする家族対応のコツを学びませんか～

対象：精神障害者の家族

日時：3月6日（金）午前10時～正午

場所：コミュニティセンター

講師：川辺慶子氏（社団法人大阪府精神障害者家族会連合会理事・堺のぞみの会役員）

定員：30人 受講料：無料

申込：2月6日（金）から定員に達するまで電話またはFAXに、氏名、電話番号を記入のうえ、地域活動支援センターふれあいで受け付け

問：地域活動支援センターふれあい

☎・FAX 40・1827（月～水曜日・金～土曜日の午前10時～午後6時）

### 青少年健全育成の標語

市青少年問題協議会では、青少年健全育成をテーマとする標語を募集しま

す。優秀作品は7月開催予定の「青少年を非行から守る市民大会」で発表するほか、「毎月5日は少年を守る日」の街頭啓発を通じて、広く市民にお知らせします。

申込：はがきに「標語（20文字程度）」を明記し、住所、氏名（フリガナ）、年齢、電話番号を記入のうえ、2月27日（金）まで＜必着＞に、〒594-8501、和泉市役所生涯学習課へ

問：生涯学習課

### 市長とランチミーティングをしませんか？

市では、市民の皆さんの前向きな意見や提案をいただき、今後のまちづくりや市役所づくりにいかそうと、昼食をとりながら市長と話をする「ランチミーティング」を行います。友人同士、サークル仲間など、個人応募ではなく、グループ単位で募集します。

日時：4月23日、5月14日のいずれも木曜日の正午～午後1時

定員：各日1組（5～10人。申込多数の場合は抽選）

申込：はがきに希望日、代表者の住所、氏名、電話番号（平日午前9時～午後5時に連絡が取れる連絡先）、グループの名前、参加人数、市長と話したいテーマ（できるだけ具体的に）を記入のうえ、3月13日（金）まで＜消印有効＞に、〒594-8501、和泉市役所市長室へ

※昼食代は実費（600円程度）

問：市長室

### 防衛省 自衛官

将来の自衛隊を担う幹部自衛官を養成するコースです。

身分は特別職国家公務員。昇給年1回、諸手当あり。週休2日制、年次休暇（年24日）など。

対象：日本国籍を有する20歳以上26歳未満の人（22歳未満の人は大卒＜見込含む＞）

受付期間：4月初旬～5月中旬

試験日：1次5月下旬、2次6月下旬

合格発表：1次6月中旬、最終9月上旬

問：自衛隊信太山地域事務所

☎32・5839

## 成人教室の受講生

対象：市内在住または在勤の18歳以上の人で、1年間継続して受講できる人  
 ※成人教室を2年以上続けての受講はできません

※現在受講しており、継続して受講する人も再度申込が必要です

期間：4月～平成22年3月

講座・日程・場所等：下表のとおり

	教室番号	日程	時間	場所
華道	①	第2・4金曜日	午後6時～9時	和泉シティプラザ
	②	第2・4土曜日	午後6時～9時	コミュニティセンター
	③	第1・3土曜日	午後1時～4時	和泉シティプラザ
	④	第2・4日曜日	午前9時～正午	和泉シティプラザ
茶道	⑤	第1・3金曜日	午後6時～9時	コミュニティセンター
	⑥	第2・4金曜日	午後6時～9時	和泉シティプラザ
	⑦	第1・3土曜日	午後1時～4時	コミュニティセンター
	⑧	第2・4土曜日	午後1時～4時	和泉シティプラザ

教材費等：華道1,800円/月、茶道800円/月

※備品購入費（必要な場合のみ）は別途

定員：華道各25人、茶道各20人

申込：往復はがきに「成人教室」係と明記し、住所、氏名（返信部分にも）、フリガナ、年齢、電話番号、希望する教室番号（第2希望まで）を記入のうえ、2月27日（金）まで＜必着＞に、〒594-8501、和泉市役所生涯学習課へ

※申込は1人1教室のみ、申込多数の場合は抽選。申込が15人以下の教室は休講となります

問：生涯学習課

## 記帳教室

### エクセルを使った記帳の初歩からパソコン会計へ

対象：市内事業主またはその家族従事者で全日出席可能な人

開催日：2月27日（金）、3月2日（月）、3日（火）、5日（木）、6日（金）

時間・場所：○Aコース…午後2時～5時（ゆう・ゆうプラザ）

○Bコース…午後6時30分～9時30分（和泉シティプラザIT学習室A）

定員：各10人（申込多数の場合は抽選。申込者が4人未満場合は中止）

内容：帳簿のつけ方と表計算ソフトの基本操作の習得

受講料：無料（教材費千円程度は別途）

申込：往復はがきに「記帳教室」係と明記し、希望コース、住所、氏名（返信部分にも）、年齢、電話番号、受講動機、事業所名、事業主であるか家族従事者であるかを記入のうえ、2月16日（月）まで＜必着＞に、〒594-8501、和泉市役所商工観光課へ

※申込ははがき1枚につき1人

問：商工観光課

## サンライフ和泉の講座

### パソコン2日間集中講座

開催日・内容：

○3月5日（木）・6日（金）…初心者入門コース

○3月12日（木）・13日（金）…ワ

## パソコン講座 ～パソコンを楽しんでみませんか～

対象：市内在住または在勤で18歳以上の人

日時・コース内容：下表のとおり

場所：市役所5号館2階

受講料：4日コース5,000円（65歳以上は3,000円）、1日コース1,000円

※テキストは貸出（希望者には販売）

定員：各コース10人（申込多数の場合は抽選。申込者が3人以下の場合は休講する場合あり）

申込：往復はがきに希望するコース番号、住所、氏名（返信部分にも）、年齢、電話番号を記入のうえ、2月16日（月）まで＜必着＞に、〒594-8501、和泉市役所生涯学習課へ

※はがき1枚につき1コース

公開抽選日・場所：2月17日（火）午前10時～＜生涯学習課＞

問：生涯学習課

コース	日程	時間	講座名
A27	3月3日（火）～6日（金）	午前10時～午後1時	ゆっくり進む初めてのパソコン講座
A28	3月3日（火）～6日（金）	午後2時30分～5時30分	はじめてのワード講座
A29	3月9日（月）～12日（木）	午前10時～午後1時	「初めてのデジカメ」画像加工講座
A30	3月9日（月）～12日（木）	午後2時30分～5時30分	ゆっくり進む初めてのパソコン講座
B27	3月16日（月）	午前10時～午後1時	動く！音が出る！楽しいメール作成
B28	3月16日（月）	午後2時30分～5時30分	今話題のブログに挑戦

＜各講座の対象＞

文字入力・マウス操作ができる人

パソコンをほとんど使ったことがない人

ワードを使ったことがない人

ード初級コース

○3月26日（木）・27日（金）…エクセル初級コース

時間：午前10時～午後4時

定員：各8人（申込が少ない場合は休講）

受講料：5,000円（教材費別途）

### ウエイトトレーニング講習会

日時：2月24日（火）午後7時～9時

定員：20人 受講料：510円

申込：いずれも2月9日（月）から定員に達するまでサンライフ和泉で電話受け付けまたは直接

※受付時間は午前9時～午後8時30分（日曜日は午後4時30分まで）

問：サンライフ和泉 ☎55・2115（水曜日休館）

## ウエイトトレーニング講習会

トレーニング室を使用する人が初めて受講するトレーニング講習会です。受付は当日講習会開始前に、各施設で行っています。運動のできる服装で上靴、タオルを持参してください。

対象：高校生以上の人

日時・場所：

○2月22日（日）午後1時30分～3時30分…コミュニティ体育館

○2月23日（月）午後6時～8時…市民体育館

※各施設ともトレーニング室は、月極会員のみの使用。受講料は無料ですが、翌月の月極会員料が必要

問：市民体育館 ☎45・0525、コミュニティ体育館 ☎57・0100（各施設とも水曜日休館）

## ニュースポーツ教室

### ソフトラクロス

市と桃山学院大学が共催で行っている教室です。小学生から大人まで参加できます。

日時：2月28日（土）午後1時～3時  
 場所：桃山学院大学体育館

定員：50人 参加費：無料

持ち物：運動のできる服装、体育館シューズ

申込：2月5日（木）から定員に達するまで電話またはFAX（41・0599）に、住所、氏名、年齢、電話番号を記入のうえスポーツ振興課で受け付け

問：スポーツ振興課



## 和泉ええとこめぐり 体験・観光バスツアー

和泉観光ボランティアクラブの会員が  
観光名所を案内します。

日程：3月3日(火)、6日(金)

集合場所及び時間：JR和泉府中駅前  
(午前9時15分)、和泉中央駅(午前  
9時40分)

行き先：和泉市久保惣記念美術館→  
広光印刷→昼食→鳳林寺→いちご狩  
り体験→国華園

定員：各40人(先着順)

参加費：3,400円(昼食代、  
体験料含む)

※昼食は旬の地元食材にこだわった特別  
メニューを用意しています

申込：2月6日(金)午前9時30分  
から定員に達するまで、近畿日本ツー  
リスト(株)関西イベントコンベンシ  
ョン支店「いずみ観光バスツアー」係  
で電話(☎06・6202・0224)受け付け

問：商工観光課



## 行ってみよ! 見てみよ! やって みよ! 生野コリアンタウン

～体験ツアー コリアンタウンめぐ  
り&キムチづくりとチャンゴ体験～

日時：3月14日(土)午前9時～午  
後4時

行き先：大阪市生野区コリアンタウン  
(JR鶴橋駅)

集合場所：JR和泉府中駅前(午前9  
時。電車で移動)

参加費：1,000円(昼食費・交通費は  
自己負担)

定員：20人(申込多数の場合は抽選)

申込：3月6日(金)まで和泉市人権  
協会(☎43・1806)で電話受け付けく  
土・日曜日、祝日を除く>

主催：和泉市人権協会

問：人権国際課

## 日本と韓国・朝鮮の歴史を学 ぶ奈良現地学習会

奈良県香芝市・桜井市・天理市の  
戦跡と遺跡を訪ねて

日時：3月7日(土)午前8時～午  
後6時

集合場所：ゆう・ゆうプラザ駐車場  
(午前8時)、市役所奥第2駐車場  
(午前8時20分)、和泉シティプラザ北

側道路(午前8時40分)

行き先：香芝市日本軍地下壕跡(屯  
鶴峯地下壕跡)、天理市柳本飛行場跡  
(大和海軍航空基地跡)

※動きやすい服装・靴等でお越しくだ  
さい

定員：40人(申込多数の場合は抽選)

参加費：2,000円(昼食及び入館料・  
資料費等)

申込：人権国際課で電話または郵送、  
FAX(45・3128)、市ホームページの  
送信フォームに、住所、氏名、連絡  
先、参加人数(5人まで)を記入のう  
え、2月26日(木)まで<必着>に、  
〒594-8501、和泉市役所人権国際課  
へ

主催：和泉市人権啓発推進協議会多  
文化共生部会

問：人権国際課

## 人権平和市民研修会

和泉・堺の戦跡をめぐる

日時：3月12日(木)午前8時～午  
後5時

行き先：堺市熊野小学校、戦災犠牲  
者慰霊碑、本願寺堺別院、など

集合場所：ゆう・ゆうプラザ(午前8  
時)、市役所奥第2駐車場(午前8時  
20分)、和泉シティプラザ北側道路  
(午前8時40分)

講師：中井正弘氏(元堺市博物館副  
館長)、三宅美千代氏(元高校教員)

定員：20人(申込多数の場合は抽選)  
参加費：1,500円(昼食費・資料費等)

申込：人権国際課で電話または郵送、  
FAX(45・3128)、市ホームページの  
送信フォームに住所、氏名、連絡先、  
参加人数(2人まで)を記入のう  
え、2月26日(木)まで<必着>に、  
〒594-8501、和泉市役所人権国際課へ

主催：和泉市人権平和事業実行委員会

問：人権国際課

## スリランカ料理を作りませんか

日時：3月7日(土)午後1時30分～

場所：和泉シティプラザ5階調理実習室

講師：ウバーシンハ・ニロシマ氏

定員：30人

材料費：1人1,000円

メニュー：チキンカレー、温野菜サラ  
ダ、アボガドのデザート

持ち物：エプロン、三角巾、布巾、タ  
オル

申込：2月6日(金)から定員に達  
するまで男女共同参画センターで電話  
受け付け

主催：NPO法人和泉国際交流会ICIX

問：男女共同参画センター

☎57・6640

## 男女共同参画センターの催し

子育て中で、ゆっくり本を読む時間  
がない人へ～リフレッシュのための  
ブックタイムPART II～

日時：3月6日(金)午前10時～正午  
場所：男女共同参画センター研修室

定員：15人

参加費：無料

保育：1歳6か月以上就学前の幼児。  
希望者は1週間前までに申し込み。保  
険料1人60円

申込：2月9日(月)から定員に達  
するまで男女共同参画センターで電話  
受け付け

## いずみワクワク講座

元気はつらつ! あなたのためのアン  
チエイジング

～からだどこころへの思いやり～

対象：市内在住または在勤(学)の人  
開催日・内容：①3月12日(木)…  
“すっきり”ストレッチ<講師：榎谷  
照子氏(健康運動指導士)>

②3月19日(木)…“体にいい”一  
品料理<講師：佐藤由紀子氏(和泉  
市食生活改善推進協議会)>

時間：いずれも午前10時～正午

場所：①男女共同参画センター研修  
室、②和泉シティプラザ5階調理実習  
室

定員：各30人

参加費：無料(①保険料60円、②材  
料費500円<保険料含む>別途)

持ち物：①動きやすい服装、②エプロ  
ン・三角巾・布巾

保育：1歳6か月以上就学前の幼児。  
希望者は1週間前までに申し込み。保  
険料1人60円

申込：いずれも2月9日(月)から定  
員に達するまで男女共同参画センター  
で電話受け付け

問：男女共同参画センター

☎57・6640

## 彩生館の催し

## リサイクル品展示販売

展示期間：○2月5日(木)～8日(日)

○2月19日(木)～22日(日)

※最終日は午前中のみ

抽選日：展示期間最終日の午後1時

## おもちゃの病院

電池で動くおもちゃやブリキのおもちゃでこわれたものをお持ちください。

日時：2月22日(日)午前9時30分～正午

修理代：無料(部品代は実費)

## おもちゃの交換会

不要なおもちゃを持ってきてください。

日時：2月22日(日)午前10時～10時30分

## 自転車工房

修理受付は午後3時までです。場所、道具はお貸しします。指導はしますが、自分での修理になります。

## フリーマーケット

開催日：2月15日(日)、3月1日(日)

時間：午前9時30分～午後1時

## 3月のフリーマーケット出店者募集

日時：3月1日(日)、15日(日)午前9時30分～午後1時

募集数：18店舗 出店料：500円

申込：往復はがきに「フリーマーケット出店希望」と明記し、出店希望日、住所、氏名、電話番号を記入のうえ、2月20日(金)まで<必着>に、〒594-1101、室堂町674-58、彩生館へ  
※直接の場合は返信はがき代50円必要

## 3月の教室生募集

教室名・日時：下表のとおり

教室名	開講日時	受講料
特別教室 はがき絵	3月6日(金) 10:30～12:30	200円 材料費100円
木工工作教室① 端材、木の実からいろいろ	3月14日(土) 10:00～12:00	200円
木工工作教室② 廃材からいろいろ	3月28日(土) 10:30～12:00	200円

定員：各10人

申込：2月10日(火)午前10時から定員に達するまで彩生館で電話受け付け

問：彩生館 ☎55・5060

## いずみの国歴史館の催し

## 企画展「願いを込め新春をいどころ—中国年画の世界—桃山学院大学図書館蔵品展」

中国では、福を招く、厄除などの願い

を込めた色彩豊かな版画(年画)を、戸外・室内装飾として貼りだし新年を迎えます。中国の迎春雰囲気味わってみませんか。

主な展示品：「揺銭樹(金のなる木)」、「鐘馗(疫病除け)」など

期間：2月22日(日)まで

開館時間：午前10時～午後5時(入館は午後4時30分まで)

休館日：月曜日、2月12日(木)

※2月11日(水・祝)は開館

展示入替休館：2月23日(月)～28日(土)

入館料：無料

## 記念講演会「中国年画の楽しみかた」

日時：2月8日(日)午後1時～3時

講師：原山焯氏(桃山学院大学教授)

定員：80人(申込は不要。午後0時30分から受付開始)

問：いずみの国歴史館 ☎53・0802

## チャリティバザー

## 国際ソロプチミスト大阪—南陵

日時：2月22日(日)午前10時～午後4時

場所：和泉シティプラザ3階レセプションホール

入場料：1,000円

※申込は不要。当日、直接会場へ

問：公民協働推進室

## 「里親」シンポジウム

日時：3月7日(土)午後1時30分～4時

場所：テクスピア大阪(泉大津市旭町22-45)

講師：庄司順一氏(青山学院大学文学部教授)、養育里親(養育・養子)短期里親の皆さん

参加費：無料

保育：10人<3月5日(木)までに要予約>

主催：大阪里親連合会岸和田支部(どんぐり会)

※申込など詳しくは、大阪府岸和田子ども家庭センターへお問い合わせください

問：大阪府岸和田子ども家庭センター ☎072・445・3977

募

集

## 市関係のアルバイト・嘱託職員

## ○アルバイト職員登録者(市役所)

対象：パソコン(ワードまたはエクセル)の簡単な操作ができる人

申込：随時、履歴書(写真貼付)を〒594-8501、和泉市役所人事課へ郵送または直接

問：人事課

## ○アルバイト看護師(保育園勤務)・保育士・調理師登録者

対象：看護師免許を取得している人、保育士資格を有している人(幼稚園教諭も含む)、調理師免許を取得している人

申込：随時、履歴書と看護師免許の写し、保育士資格証明書(幼稚園教諭免許)の写し、調理師免許の写し、印鑑を持参のうえ子育て支援室へ直接  
問：子育て支援室

## ○看護師(夜勤のできる人)

対象：看護師免許取得者で夜勤のできる人

勤務：週4～5日程度

募集人員：10人

給与等：月額(嘱託職員)または日額(アルバイト)、夜間看護手当、時間外勤務手当あり

福利厚生：厚生年金、健康保険、雇用保険、労災保険、有給休暇、制服貸与あり

申込：随時、履歴書(写真貼付)、看護師免許証写しを市立病院総務課へ郵送(〒594-0071、府中町四丁目10-10)または直接

問：市立病院総務課 ☎41・1331

## 和泉市公共施設管理公社

## 臨時アルバイト職員

対象：簡単なパソコン操作ができる人  
勤務内容：和泉市のスポーツ、文化施設の維持管理(ローテーションによる変則勤務あり)

申込：2月20日(金)までに、履歴書(写真貼付)を持参のうえ、和泉市公共施設管理公社(和泉シティプラザ生涯学習センター内)へ直接

問：和泉市公共施設管理公社

☎57・6663

## 和泉シティプラザの催し

各種催しのチケット販売場所は、和泉シティプラザ生涯学習センターと総合案内です。

弥生の風倶楽部会員の割引とチケットぴあ・ローソンチケットでの販売なし。

※各催しは、曲目や出演者が変更となる場合があります

## 弥生の風ホールの催し

○弥生の風名作シネマ劇場

「長い散歩」

日時：3月14日（土）＜3回上映＞

①午前10時30分～、②午後1時10分～、③午後3時50分～（上映時間136分）

監督：奥田瑛二

キャスト：緒形拳、高岡早紀、杉浦花菜、松田翔太、津川雅彦ほか

料金：1,200円（前売り900円）＜全席自由・入替なし＞

チケット販売開始日：2月7日（土）

※就学前の子どもの入場はご遠慮ください

## シティプラザ内その他の会場の催し

○和泉ワンコイン寄席

日時：2月21日（土）午後3時～（開場は午後2時30分）

場 所：3階 和室

出演：笑福亭伯枝、桂福若、桂まめだ

料金：一律 500円＜全席自由・座布団席＞

※若干の椅子席も用意しています

※4歳以下の子どもの入場はご遠慮ください

問：和泉シティプラザ生涯学習センター ☎57・6661

## 楽しい能の世界へようこそ

“能”を子どもにも解りやすく紙芝居・絵本等で紹介します。初歩的な体験もしてみませんか？

日時：3月15日（日）午後2時～4時

場所：和泉シティプラザ4階茶室（翔泉亭）

定員：20人（先着順。幼児も参加可）

参加費：無料

主催：女性のための能研究会

※申込は不要。当日、直接会場へ

問：男女共同参画センター

☎57・6640

## いきいきげんき北部総合福祉会館まつり

北部総合福祉会館では、各種教室や同好会の成果発表の場として、「いきいきげんき北部総合福祉会館まつり」を行います。

日時：3月7日（土）午前10時～午後3時30分

場所：北部総合福祉会館

参加費：無料

内容：○舞台発表…体操・ダンス・音楽などの各種教室やサークルの成果発表

○作品展示…書道、陶芸、手芸、園芸、押し花、折り紙

○その他…模擬店、おうす一服体験、バザー（各有料）

問：北部総合福祉会館 ☎45・5781

## 信太の森ふるさと館の催し 児童絵画作品展

信太小・幸小・鶴山台南小・鶴山台北小各校3年生の絵画作品展です。

期間：2月22日（日）まで

時間：午前10時～午後5時（最終日は午後3時まで）

入場料：無料

※毎週月曜日休館。ただし、11日（水・祝）は開館、12日（木）休館

## 自然観察会

開催日・内容：○2月22日（日）…ウグイスの初音を聞く会

○3月15日（日）…植物の発芽観察会

集合：いずれも午前9時に信太の森ふるさと館（雨天中止）

散策場所：信太山惣ヶ池及び大野池周辺

持ち物：筆記用具、あれば双眼鏡等

参加費用：傷害保険料100円

※申込は不要。当日、直接集合場所へ

問：信太の森ふるさと館 ☎45・0605

## 人権啓発学習講座

～世界人権宣言60周年

働くことを人権として考える～

世界的な金融危機の中での、非正規雇用者の解雇問題をはじめ、働くことの人権について学びます。

日時：2月11日（水・祝）午後1時

30分～3時30分

場所：コミュニティセンター

講師：林誠子氏（元連合本部副事務局長）

内容：「パートを切り捨ててやさしい社会はきずけない」

定員：30人（先着順）

参加費：無料

申込：2月5日（木）から定員に達するまで和泉市人権協会で電話（☎43・1806）受け付けく土・日曜日・祝日を除く＞

主催：和泉市人権協会

問：人権国際課

## 成人教室発表会

入場は無料。申込不要です。

## いけばな展

日時：2月21日（土）～22日（日）午前10時～午後5時

場所：和泉シティプラザ3階学習室

## お茶会

日時：2月22日（日）午前10時～午後3時

場所：和泉シティプラザ4階茶室

※お茶、お菓子付き（数に限りあり）

問：生涯学習課

## 幼稚園であそびましょう

市立幼稚園では、園庭を開放しています。親子で幼稚園の園庭（雨天時はホール）で遊びましょう。

対象：未就園児とその保護者

日時：2月16日（月）午前10時～11時

場所：下表のとおり

幼稚園名	住 所	電話番号
国府幼稚園	府中町四丁目14-8	41・0788
伯太幼稚園	伯太町二丁目14-5	41・0799
幸幼稚園	幸三丁目13-1	43・0837
北松尾幼稚園	いぶき野二丁目27-2	54・2066
北池田幼稚園	池田下町1670	56・2737
横山幼稚園	下宮町406-1	92・2032

※申込は不要。当日、直接会場へ

問：教育委員会指導室





## 催し・イベント

美術館  
常設展

「茶器を楽しむ花生・茶碗・釜」  
唐物、和物の花生、茶碗、釜などの茶器類をとおして、和の空間で抹茶を喫する風情を楽しんでいただきます。久保惣コレクションを中心として約80点を展示します。



「色絵 椿文 中次」  
野々村仁清 江戸時代

期間：2月15日（日）～3月29日（日）  
開館時間：午前10時～午後5時（入館は午後4時30分まで）

主な展示品：「青磁鳳凰耳花生銘万声」（国宝）、「黄瀬戸立鼓花入銘旅枕」桃山時代（重文）、「唐津茶碗銘三宝」桃山時代（重文）

入館料：一般500円、高校・大学生300円、中学生以下無料

※20人以上は2割引。65歳以上は、年齢がわかる証の提示で2割引。各種障害者手帳を持参の人は、本人と介護者1人に限り無料。JAFの会員証を持参の人は、会員含め5人まで2割引  
※2月21日（土）は「こどもファーストデイ」につき、こどもファーストデイのクーポンまたは携帯電話サイトの該当画面を提示すると、中学生以下の子どもとその家族は無料

休館日：月曜日、2月2日（月）～14日（土）

展示解説：2月21日（土）午後1時から本館展示室で学芸員が解説を行います

茶室公開日時：展覧会開催中の土曜日の午前11時～正午、午後2時～3時（雨天中止）

**当館所蔵品が出陳されている展覧会**  
詳しい展示期間については、主催美術館へお問い合わせください。

○「青磁鳳凰耳花生銘万声」…京都国立博物館（京都市）「京都御所ゆかりの至宝・甞る宮廷文化の美」（～2月22日）

○「青銅 仙人画像鏡」ほか…府立弥

生文化博物館（和泉市）「倭人がみた龍・龍と絵のかたち」（～3月15日）

## 学芸員市民講座

## 「中国金工品―青銅鏡の鑑賞―」

開催日：3月14日、21日（いずれも土曜日）の2回。

時間：午後2時15分～3時45分

場所：美術館研究棟（創作教室敷地内）

内容：中国青銅鏡の文様や製作技法について作品を見ながら解説します

講師：橋詰文之（主任学芸員）

定員：10人 受講料：2,000円

申込：往復はがきに住所、氏名（返信部分にも記入）、電話番号を記入のうえ、3月1日（日）まで＜必着＞に、〒594-1156、内田町3-6-12、和泉市久保惣記念美術館へ

## 市民ギャラリーの催し

美術館に入館された人はどなたでもご覧になれます。

○藤原重夫門下生作品展～松尾寺・万町教室～

期間：3月3日（火）～8日（日）

時間：午前10時～午後5時（入館は午後4時30分まで）

※8日は午後4時まで

## 久保惣Ei〈アイ〉ホールコンサート

開場は午後1時、開演は1時30分です。鑑賞希望者は当日午後0時30分から配付する整理券（120席、全席自由席）と美術館入館料が必要です。なお、開場時間前に整理券が完配した場合は入場制限を行います。

※都合により内容を変更する場合あり

○アンサンブルフェリーチェが贈る

1日遅れのValentine concert

開催日：2月15日（日）

出演：田仲真弓氏・吉野里美氏（ソプラノ）、白原理香氏（ピアノ）

演奏曲：シュトラウス「春の声」、ワーグナー「結婚行進曲」ほか

○春に歌う～若い二人の競演～

開催日：2月21日（土）

出演：吉田憲子氏・山中美希氏（ソプラノ）、岩原夏彦氏・津田礼奈氏（ピアノ）、岡田正昭氏（解説・大阪音楽大学講師）

演奏曲：グノー「アヴェマリア」、山田耕柞「からたちの花」ほか

○音楽への旅Ⅲ～神戸大学・大学院人間表現学専攻の学生・院生による～

開催日：2月22日（日）

出演：神戸大学の学生・院生

演奏曲：メンデルスゾーン「厳格なる変奏曲 作品54」、ドビュッシー「喜びの島」ほか

○ピアノコンサート Une cheminée en musique ～音楽の暖炉～

開催日：2月28日（土）

出演：小谷朋子氏（ピアノ）

演奏曲：モーツァルト「きらきら星変奏曲K.265」、「ピアノソナタK.330」ほか

○春香の音のハーモニー

～クラシック名曲のピアノコンサート～

開催日：3月1日（日）

出演：塩見貴子氏（ピアノ）

演奏曲：エルガー「愛のあいさつ」、ベートーヴェン「ピアノソナタ“月光”」ほか

## チャリティーコンサート前売り券発売

Ei 愛 チャリティーコンサート

～Ei〈アイ〉ホールで春を謳う～

日時：3月21日（土）午後1時45分～

場所：久保惣Eiホール

入場券：1,000円（別途、美術館入館料が必要）※前売り券は2月15日（日）から美術館で発売

定員：120人

問：美術館 ☎54・0001

熱中市民サポート事業  
弥生町文化祭

絵画、盆栽、織物、書、染物、編物などの作品を展示しています。

抹茶と和菓子も用意しています。

開催日：2月7日（土）・8日（日）

時間：午前10時～午後5時（8日は午後3時まで）

場所：弥生町自治会館

入場料：無料

問：弥生町自治会館 ☎45・8190

## 日本で働く外国人のかかえる諸問題を考える講演会

日時：2月22日（日）午後1時30分～

場所：ゆう・ゆうプラザ

内容：ある外国人労働者の病気を通して見えてきた現実について

講師：平松マリア氏（大阪府外国人相談員）

定員：100人 参加費：無料

※申込は不要。当日、直接会場へ

問：人権国際課

# 情報オアシス

近日行われる予定の催しやイベント、  
募集などをお知らせするコーナーです。  
ふるってご参加ご応募ください。



催し・イベント

募集

お知らせ

和泉市役所への郵便は、〒594-8501と記入  
するだけで、住所の記入は必要ありません。  
宛先には、「和泉市役所〇〇課」と記入して  
ください。

CLOSE  
UP

## あいさつキッズ始動

### 「こころの再生事業」府民運動

市教育委員会は、府教育委員会の進める「こころの再生事業」府民運動のモデルとして光明台北小学校で「あいさつキッズ」事業を行います。

「こころの再生事業」府民運動は、子どもをめぐる痛ましい事件の発生や大人によるルールやマナー違反などモラルの低さも指摘されている中、大人も子どもも今一度「生命を大切に」「思いやる」「感謝する」「努力する」「ルールやマナーを守る」など忘れてはならない大切なことを見つめ直し、毎日の暮らしの中で、できることから始めてみませんかと呼びかける事業です。

また、「こころの再生事業」府民運動7つのアクションとして各市町村にも呼びかけています。

### 7つのアクション

- ・「あかんもんはあかん」と、はっきりしかりょう
- ・「ええもんはええ」と、はっきりほめよう
- ・「ユーモア」を大切にしよう
- ・「あいさつ」をもっと大切にしよう
- ・「おかげさんで」を大切にしよう
- ・子どもの話をじっくり聞こう
- ・地域にどんどん出て行こう

今回、モデル校となった光明台北小学校では、2月12日（木）午後4時から地域の人（保護者、自治会、防犯、青少年問題協議会、社会福祉協議会、ICPC）と集団下校を行います。

地域の人には午後2時30分に光明台北小学校体育館に集合していただき、今回の講師（吉村憂希氏）から説明を受け、午後4時から児童たちと一緒に集団下校を行っていただきます。

これを機に、子どもの安全確保をはじめ、自分たちの地域の安全について考えてみてください。

問：光明台北小学校 ☎56・6700

CLOSE  
UP

## 子どもの安全確保

### 基礎・ボランティアセミナー

地域における子どもの安全活動を広げるために市では内閣府主催の子どもの安全確保に関する基礎セミナーを開きます。

日時：3月1日（日）午前10時～午後4時30分

場所：和泉シティプラザ3階レセプションホール

内容：1部<午前：基礎セミナー>…基調講演、パネルディスカッション、2部<午後：ボランティア養成セミナー>…基調講演、事例報告

講師・パネラー等：藤田大輔氏（大阪教育大学附属池田小学校長）、吉村憂希氏（青少年育成審議会JSI理事長）、福田哲郎氏（ICPC安全安心クラブ代表）、駒澤重信氏（いぶき野校区連合自治会副会長）、細川亮二氏（ICPC事務局）、馬越かよ子（教育長）

定員：30人 参加費：無料

申込：2月5日（木）から定員に達するまで生涯学習課で電話受け付け

問：生涯学習課

CLOSE  
UP

## 人生を楽しもう！

### ～素敵になりたいあなたに！～

自分の才能を活かし、地域に貢献する方法を学ぼう！家の事を忘れて自分自身の時間を作ろう！社会参加の一步を踏み出してみませんか。

日時：3月22日（日）午後1時30分～3時30分

場所：コミュニティセンター

定員：100人 参加費：300円（茶菓付き）

保育：1歳6か月以上就学前までの幼児。3月16日（月）まで電話受け付け

申込：3月7日（土）午前9時から定員に達するまでゆう・ゆうプラザで電話受け付け

問：ゆう・ゆうプラザ ☎44・0030



池田下町久保出での調査の様子

池田下町での合同調査

池田下町  
117

## 地域の歴史を振り返る機会に

恒例となった市教育委員会と大阪市立大学日本史研究室の合同調査は、2008年度（12回目）は池田下町の中村・久保出・願成・山深の4町会を対象に、8月2日から4日まで行われました。

今回の合同調査は、前年の池田下町泉財町会の調査に引き続き、池田下町全体を捉えようという意図のものと行いました。

これまで、第4回の小川地区以外、江戸時代の一つの村が一町会となっている地域を対象としてきました。しかし、池田下町は、江戸時代にも5つの集落を内包した大きな村であり、5集落がそのまま5町会に連続しています。つまり、池田下村は、「二村全体」5つの「集落」という二重構造を特徴としていたのです。そこで泉財の調査だけでは泉財のことを理解するにも不十分だと考え、他の4町会にお願いすることにしました。

今回を重ねるに従い、合同調査は教育委員会と大学とともに地域の人びととの合同であるという思いを強めていきましたが、今回はこれまでもより広域を対象にしたため、その思いをより強く感じました。4町会を対象にどういった調査を行うか工夫が必要でしたが、4町会

を担当する班を編成し、聞き取りを中心とする調査を行うことにしました。

私が参加した久保出班の調査会場は、東岸寺会館でした。東岸寺会館とは、寺院と町会館が一体となった施設で、町会が管理しています。そこで出会ったことを紹介しましょう。

江戸時代、久保出の百姓たちは大將軍社（久保出の氏神）の宮座を作っていました。安永7（1778）年にこの大將軍社の遷宮を、旦那寺である東岸寺が行うと主張する百姓たちと、自らが差配すべきだといふ蓮花寺（庄屋高橋家の菩提寺）の間で紛争が起ったことが知られています。

結果は、百姓らの主張が認められたのですが、その遷宮の際の棟札が見つかったのです。棟札は、町会の人たちからも忘れられ、仏壇の脇に無造作に置かれていました。そこには庄屋・年寄と廻神主、座年寄6人の名前が記されています。近世の大將軍社に集う

久保出の座のあり方をうかがう手掛りとなる史料といえます。久保出では、現在も東岸寺座が続いています。大將軍社宮座から東岸寺座へどのように展開したのか興味深い課題です。現用の氏帳以外、東岸寺座の文書はダンボール箱一箱にしまわれていたのですが、

その中に1891（明治24）年の仏像の鑑査書が残っていました。1888年明治政府は臨時全国宝物取調局（委員長九鬼隆一）を設置し、全国的な社寺宝物の調査を開始し、1897年には古社寺保存法が公布されます。この全国的な宝物調査の一環として東岸寺の仏像も調査されたのです。この調査も町会の人たちの記憶から失われていました。それをこの鑑査書が思い起こさせてくれます。

合同調査が、皆さんにとって、地域の歴史を振り返る機会になれば、幸いです。市史編さん委員・塚田孝氏（大阪市立大学教授）  
問・文化財振興課

## 広報いずみ

2月号

平成21年2月1日発行（第602号）

編集・発行

ひと・まち創造部（公民協働推進室）

〒594-8501

0725-41-1551（代）

## ごみ収集日程表及び地区割表

	収集日	資源物（カン・ビン等）収集日
A	第1・3水曜日	2月4日・18日・3月4日・18日
B	第1・3土曜日	2月7日・21日・3月7日・21日
C	第2・4水曜日	2月11日・25日・3月11日・25日
D	第2・4土曜日	2月14日・28日・3月14日・28日

粗大ごみの申込及びゴミに関する問い合わせは

☎ 0800・300・5374 フリーダイヤル

FAX 0800・700・0530 フリーダイヤル

通話料はいずれも無料

インターネット：<http://www.izumi-iikankyo.jp/>

A	上代町、小田町一～三丁目、小野町、葛の葉町、鶴山台一丁目、鶴山台四丁目10番以降、テクノステージ、のぞみ野一丁目、伯太町二丁目、はつが野二丁目1番～14番、春木川町、春木町、繁和町、肥子町、久井町、松尾寺町、緑ヶ丘、若樫町、和気町一丁目・和気町三丁目
B	いぶき野、浦田町、鍛冶屋町、黒石町、国分町、納花町、はつが野二丁目15番以降、はつが野三丁目、平井町、まなび野万町、三林町、室堂町（エバーランドシティ新泉北を除く）、弥生町二丁目24番以降・弥生町三丁目・和田町
C	芦部町、あゆみ野、池上町、一条院町、今福町、内田町、尾井町、唐国町、観音寺町、桑原町、光明台、幸一丁目、山荘町、寺門町、寺田町、富秋町、伯太町（二丁目を除く）、府中町、舞町、箕形町、弥生町一丁目、和気町二丁目、和気町四丁目
D	青葉台、池田下町、井ノ口町、王子町、大野町、岡町、小田町、小野田町、上町、北田中町、九鬼町、黒鳥町、幸二・三丁目、阪本町、下宮町、善正町、太町、父鬼町、坪井町、鶴山台二・三丁目・鶴山台四丁目1番～9番、南面利町、のぞみ野二・三丁目、はつが野一丁目、東阪本町、福瀬町、伏屋町、仏並町、横尾山町、みずき台、室堂町（エバーランドシティ新泉北）山手町、弥生町二丁目1番～23番

※新分別（ペットボトル・プラスチックボトル・白色トレイ・古紙・古布）収集日については「家庭ごみ収集日程表」もしくは市のホームページ（<http://www.city.izumi.osaka.jp>）「平成20年度家庭ごみ収集日程表」をご覧ください

この冊子は68,800部印刷し、印刷単価は1部17円です。