

平成21年3月号

NO.603



広報いずみ IZUMI



特集

ごみ減量・適正な処理に向けて* 14~15ページ

みんなで作る 和泉市の自治のルール

市では、市民と行政とが力を合わせて、将来も持続的に発展可能なまちづくりを行うための柱である自治基本条例の制定に向けて取り組んでいます。

今月は、策定委員会でとりまとめた自治基本条例原案についてお知らせし、市民の皆さんからの意見を募集します。皆さんからの意見を踏まえ、最終案を策定し、市長から議会へ提出する予定です。



第3条用語の定義より

市民とは 市内に住み、働き、学び、

実践していきます。・・・
 ・・・ 私たち市民一人一人は、お互いの人権を尊重しながら、まちづくりを任せ、行政任せにすることなく、「まごころ」や「おもいやり」の心をもって自分たちができることを誠実に実行し、自律していくとともに、「市民相互の協働」と「市民と行政との協働」によるまちづくりを

前文より抜粋

実践することを目的としています。
 この条例は、市民が自治の担い手であることを確認し、自治に関する基本事項を明らかにするとともに、市民及び市民相互の協働並びに市民と行政との協働により、持続的に発展可能な地域社会を実現することを目的としています。

前文・第1章 自治基本条例の理念・目的



自治基本条例原案

目次

シリーズ

みんなで作る

和泉市の自治のルール・ 2・3

トピックス

春季全国火災予防運動・・・4

春の和泉を満喫・・・5

健康コーナー・・・6・7

図書館・・・8

市立病院・・・9

ひゅーまんらいふ・・・10

消費者の窓・・・11

労働相談・・・12

相談あんない・・・13

特集

ごみ減量・

適正な処理に向けて・14・15

町の話題・・・16

情報オアシス・・・16～31

コミュニティセンターの

使用受付が変更・・・16

飼犬登録と

狂犬病予防注射・・・17

市内施設巡回バスが運行・・・18

和泉市しごと情報・・・19

市民税からのお知らせ・・・20

いずみヒューマン寄席・・・21

サンライフ和泉の講座・・・22

青少年センターの催し・・・23

和泉農業担い手塾・・・24

つるかご作り・・・25

育児教室・園庭開放・・・26

留守家庭児童会・・・27

元気カレッジ文化祭・・・28

彩生館の催し・・・29

美術館・・・30

定額給付金の申請について・31

市史だより<118>・・・32

広報いずみ

3月号
(第603号)

今月の表紙

「黒楽 筒茶碗 銘初霜 長次郎作」

桃山時代

和泉市久保惣記念美術館蔵

楽茶碗は、利休の好みを反映させた侘び茶の気風に合う茶碗です。鉛釉の黒ずんだ色合いと筒型の簡素さから、静かさや深みを感じられます。轆轤を使わずに形成し、比較的低い火度で焼いた陶器が楽焼。長次郎は桃山時代に京都で活躍した陶工で楽茶碗作りの名手です。製法によって一碗ごとに風合が異なり、作り手の個性や手作りの暖かみが強く感じられるところが大きな魅力です。

「初霜」という銘は、茶碗の表面にできたいく粒もの気泡に光が反射して、まるで霜が降りたように見えることを真新しい霜に喩えたものでしょう。銘によって季節感がもたらされ、色や形に見られる侘びた姿をより豊かに楽しむことができます。

この作品は3月29日(日)まで、和泉市久保惣記念美術館の常設展「茶器を楽しむー花生・茶碗・釜ー」で展示しています。

お問い合わせ

和泉市役所

〒594-8501 和泉市府中町二丁目7番5号

☎41-1551 (代)

<http://www.city.izumi.osaka.jp/>

平成21年1月末現在

人口 184,661人(+159)

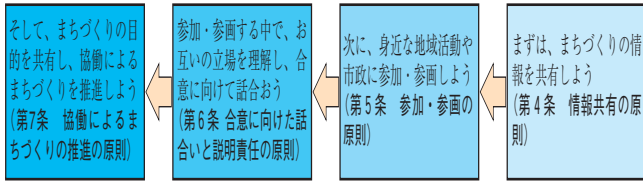
男 89,899人(+74)

女 94,762人(+85)

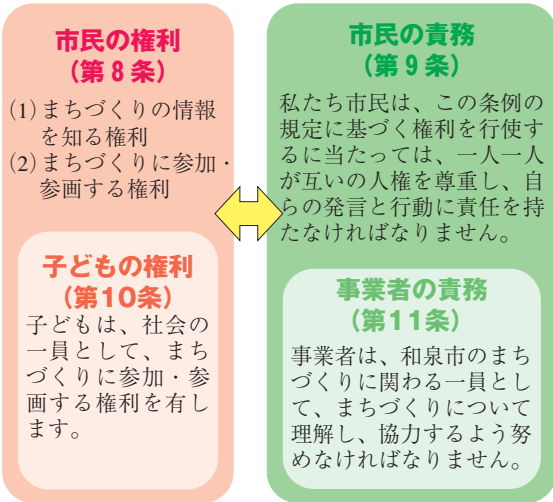
世帯数 70,241 (+95)

()内は前月比

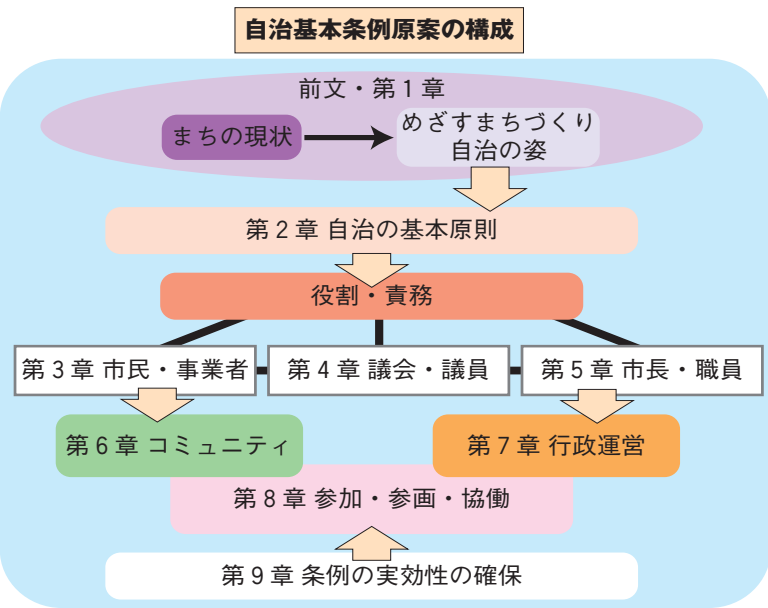
面積 84.98km²



<図1>



<図2>



もしくは活動するすべての人・団体または市内に事業所を置き、市内で事業活動を行う事業者を言います。

第2章 自治の基本原則

第2章では、前文及び第1章で定められた自治基本条例の理念・目的を達成するために、左記の4つの原則を設けました。(図1参照)

第3章 市民・事業者、第4章 議会・議員、第5章 市長・職員

第3章から第5章では、自治の基本原則に基づき、市民や議会、行政など、それぞれの主体が担う役割、権利、責務を定めています。(図2参照)

第6章 コミュニティ、第7章 行政運営 第8章 参加・参画・協働

第6章から第8章では、第3章から

第5章に記載した主体が、条例の理念・目的を実現するために必要な仕組み・制度を盛り込みました。

第6章 コミュニティ：○コミュニティのあるべき姿、○市民相互の意見交換の場

第7章 行政運営：○行政運営の基本原則、○総合計画、○行政評価、○財政運営、○行政手続、○意見・要望・苦情等への対応、○人材育成、○危機管理、○子どもの育成

第8章 参加・参画・協働：○市民と行政との意見交換の場、○政策立案過程への参画、○審議会等、○協働の促進、○協働による事業の実施方法、○住民投票

第9章 条例の実効性の確保

第9章では、自治基本条例の実効性を確保し、条例の理念に

沿った仕組みや制度の運用がなされるように、チェック機能を持った市民自治推進委員会の設置や、条例の身を5年以内に見直すことを盛り込んでいます。

原案の特徴

条例の目的である持続的に発展可能な地域社会を実現するため、和泉市の今を未来につなげていく子どもたちを重視し、第3章「市民・事業者」に子どもの権利を盛り込むとともに、第6章「コミュニティ」と第7章「行政運営」に、保護者、地域、学校、市役所等が連携して子どもの育成環境を確保していくことを盛り込みました。



意見提出やフォーラムに参加しよう!

和泉ふれあいフォーラム

自治基本条例原案の説明及び策定委員会と来場者との意見交換を行います。

開催日…3月21日(土)

時間・場所…

○午前10時～正午：南部リージョンセンター

○午後2時30分～4時30分：コミュニティセンター

※午前と午後内容は同じです

※申込は不要。当日、直接会場へ

原案に対する意見募集(パブリックコメント)

募集期間…3月6日(金)～31日(火)

原案閲覧場所…市ホームページ、市政情報コーナー、和泉図書館、シティプラザ

図書館、にじのとしよかん、南部リージョンセンター図書室

原案配布場所…公民協働推進室

意見提出方法…市ホームページ及び閲覧・配布場所備え付けの用紙に住所・氏名・電話番号・意見を記入のうえ、FAX

(41・1944)、Eメール(kenkoukyou@city.izumi.osaka.jp)、または郵送

(〒594-8501、和泉市役所公民協

働推進室)で受け付け

問…公民協働推進室

火のしまつ君がしなくて 誰がする 春季全国火災予防運動



3月1日(日)～7日(土)は、春季全国火災予防運動です。この機会に、一人ひとりが防火の重要性を自覚して日常生活で実践しましょう。

■市で発生した火災状況

平成20年中の本市で発生した火災は91件、損害額は5、374万3千円、死者は0人、負傷者は8人となっています。約4日に1件の割合で火災が発生し、毎日約15万円の財産が灰になっています。

その主な原因は、「放火(放火の疑いも含む)」31件、「電気機器」11件、「たばこ」8件、「火遊び」8件となっています。

各家庭で今一度、防火や避難方法などを話しあい、町会・自治会館等で行う消防訓練や防火指導に積極的に参加しましょう。

■放火されない環境づくりを

放火があった時間帯をみると夜間から深夜(午後8時～午前6時の間)にかけてが最も多くなっています。

建物の周囲を明るくし、燃えやすい物を置かない、マンション・アパート等の階段、廊下等の共用部分の整理を行い、倉庫や物置など、夜間無人となる建

物には必ず施錠を行い、家を留守にする場合は隣近所に頼んでおくようにしましょう。

■住宅防火 いのちを守る 7つのポイント

3つの習慣

- 寝たばこは、絶対にやめる
- ストーブは、燃えやすいものから離れた位置で使用する
- ガスこんろなどのそばを離れるときは、必ず火を消す

4つの対策

- 逃げ遅れを防ぐために、住宅用火災警報器を設置する
- 寝具、衣類及びカーテンからの火災を防ぐために、防災品を使用する
- 火災を小さいうちに消すために、住宅用火災警報器等を設置する
- お年寄りや身体の不自由な人を守るために、隣近所の協力体制をつくる

■住宅用火災警報器を 設置しましょう

和泉市火災予防条例で住宅用火災警報器の設置場所などが決められています。

対象住宅…戸建住宅、店舗併用型住宅(住宅部分)、共同住宅
設置場所…寝室、寝室がある階段、3階建て住宅で寝室が3階

のみにある場合は1階の階段、3階建て住宅で寝室が1階のみにある場合は3階の階段、警報器を設置する必要がなかった階で就寝に使用しない居室(床面積が7㎡以上)が5以上ある階の廊下

設置機器…煙を感知する(煙式)住宅用火災警報器

設置期間…○新築住宅：平成18年6月1日～

○既存住宅：平成23年5月31日まで

購入方法…ホームセンターや防災設備の取扱店。購入の目安として日本消防検定協会の鑑定マーク(NSマーク)がついているものを選びましょう。

■悪質な訪問販売に注意！

一般家庭に住宅用火災警報器の設置が義務づけられたのをきっかけに、警報器を高額で売りつける悪質な訪問販売のトラブルが急増しています。不適切な価格・無理強い販売などを行う業者にご注意ください。

■被害に遭わないためのポイント

○消防職員は訪問販売しません
○承諾を得ず点検を始めるなど、「怪しい」と感じたら断る

○点検は点検業者に依頼せずとも、個人で容易にできます

○即決・契約せず、事前に見積りをとり、工事内容をよく確認
○安すぎるのは、おかしいと疑う
○罰金という言葉におびえて動揺しない(罰則はありません)

住宅用火災警報器に関する問い合わせ…(財)日本消防設備安全センター「住宅用火災警報器相談室」☎0120・565・

911(フリーダイヤル)へ月～金曜日の午前9時～午後5時(祝日を除く)

問…消防本部予防課☎41・6326
春の全国火災予防運動における防火訪問を実施

消防本部では、火災予防運動として、3月中、消防職員及び女性消防クラブ員が市内に住む80歳以上の一人暮らしをしている高齢者を対象に防火訪問を実施し、普段の健康状態や災害時の対処法や避難方法、119番通報要領、防火に対するアドバイスなどコミュニケーションを図りながら、有事に備えて災害弱者の把握と、被害の防止・軽減を図るため防火訪問を行いますのでご協力お願いします。

問…消防本部警備課☎41・0119



南部リージョンセンター・いずみふれあい農の里 春の和泉を満喫！

南部リージョンセンターの催し

◎牛乳パックで作る

春の押し寿司

日時.. 3月26日(木) 午後2時
~ 4時

場所.. 調理実習室

講師.. 久保充己氏(有) いずみの里代表

定員.. 20人

参加費.. 1,300円(材料費込)

持ち物.. エプロン、三角巾

申込.. 3月8日(日) から定員に達するまで南部リージョンセンターで電話受け付けまたは直接

主催.. 「(有) いずみの里」

◎道の駅de人形劇

人形劇団クラルテ公演「でぶでえんととのつぽおん」「だぶだぶ仲間森へ行く」

日時.. 4月26日(日)

午後2時

(開場は15分前)

場所.. 多目的ホール

入場料.. 800円(おとな、こども同一料金・3歳以上有料・自由席、親子ペア券1,000円)

チケット販売開始日.. 3月8日(日)

チケット販売場所.. 南部リージョンセンター総合受付

※前売で完売の場合、当日券の発売はありません

問.. 南部リージョンセンター ☎92・3800

(月曜日定休)

道の駅いずみ山愛の里 はなまつり

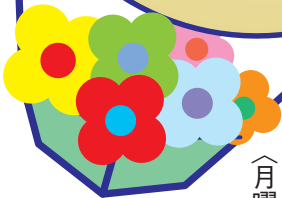
期間: 3月14日(土)~22日(日)

時間: 午前9時~午後5時

場所: 道の駅いずみ山愛の里

- ・新鮮な切花、自然に育った元気な枝
- ・お彼岸に合わせた仏花・供花
- ・花の苗、花の土などの展示即売

~道の駅、特設会場にて
お花いっぱいセール~



問.. 南部リージョンセンター ☎92・3800

(月曜日定休)



いちごフェスタ

ハウス栽培のいちご収穫が最盛期を迎え、いちごフェスタを開きます。おいしいいちごを堪能してください。

日時: 4月12日(日) 午前10時~午後3時

場所: いずみふれあい農の里(仏並町)

内容: 豚汁無料配布(先着100人)、餅つき大会、いちごデザート作り、いちご販売、地場農産物即売会、飲食コーナー

問: いずみふれあい農の里 ☎92・3310(月曜日休館)

「いずみふれあい農の里」の体験教室



- ◆スイーツ作り体験
開催日・内容:
○3月8日(日) : いちご大福
○3月15日(日) : いちごレアチーズケーキ
○3月22日(日) : いちごタルト
○3月29日(日) : いちご大福
- 時間: いずれも午後1時30分~3時
- 参加費: 各1,200円(15日のみ1,500円)
- ◆いちごロールケーキ作り体験
開催日: 3月7日、28日、4月11日、25日のいずれも土曜日
- 時間: 午前10時~11時30分と午後1時30分~3時の各日2回
- 参加費: 各1,500円
- ◆いちごジャム作り体験
日時: 3月20日(金・祝) 午後1時30分~3時
- 参加費: 1,200円
- 定員: 各20人
- 申込: 3月5日(木) から定員に達するまでいずみふれあい農の里で電話受け付けまたは直接
- 問: いずみふれあい農の里 ☎92・3310(月曜日休館)

健康コーナー

このコーナーでは健康に関すること、予防接種の日程等を掲載しています。

献血にご協力を

市内で行われる献血は下表のとおりです。また当日と翌日の府内の献血場所をフリーダイヤルで案内しています。

☎0120・52・4133

実施日	場所	時間
3月6日(金)	JR和泉府中駅前	午前10時～午後4時30分
4月3日(金)	JR和泉府中駅前	午前10時～午後4時30分

※正午～午後1時は休憩のため採血は行っていません

※輸血による感染症の拡大防止のため、運転免許証などで本人確認を実施しています。皆様のご協力をお願いします



本当に救急車が必要ですか？

救急車の適正利用を 市民みなさんのご協力をお願いします。



本市における平成20年中の救急出場件数は7,370件です。その中で軽症が66%を占めており、緊急性がなく救急車を要請するケースもあって、本当に緊急性のある傷病者への対応に支障をきたすことが予想されます。

市では、すべての救急需要に対応すべく兼任救急隊を1隊増隊し、4台の高規格救急車で救急事案に対応しています。

119番の出動要請を受けると、現場に最も近い救急隊が出動しますが、救急隊がすべて出動中の場合は、隣接の消防へ応援要請をして、救急車が現場に駆けつけることとなります。このため1分1秒を争う生命の危険がある傷病者を待たせてしまうこととなります。

出動要請の中には、かすり傷程度で呼んだり、急を要する病気ではないのに呼ぶなどの、安易な要請もあり、増加の一因にもなっています。

事故や急病で救急車以外搬送の手段がなく、病状から見て緊急に病院に搬送しなければならない場合は迷わずに119番通報してください。これ以外の場合は119番する前に、自家用車やタクシーが利用できないか、今一度検討してみてください。

消防本部では、診察可能な病院などをテレホンサービスで案内しますのでご利用ください。

尊い生命を救うために、救急車の適正な利用をお願いします。

問：消防本部 ☎41・0119

保健所だより ☎41・1342

未熟児・障害児・慢性疾患児等の療育相談

対象：未熟児で生まれた乳幼児と身体障害や小児慢性疾患をもつ18歳未満のお子さん

日時：3月13日(金)の午後(予約制)

内容：医療・発達相談(小児科医・心理判定員)

肝炎ウイルス検査(要予約)

日程：3月19日(木)

受付時間：午前9時30分～10時30分

エイズ・クラミジア検査と相談

プライバシーは守ります。電話で

の相談もできます。

日程：3月11日(水)・25日(水)

受付時間：午前9時30分～11時

こころの健康相談(要予約)

こころの健康相談(精神病・アルコール依存症・認知症・思春期・ひきこもり等)電話で予約を。ソーシャルワーカー・保健師・精神科嘱託医が相談をお受けします。

井戸水等飲料水の水質検査

有料です。電話で予約してください。

飼えなくなった犬の引き取り

月・水曜日(休日、休日の前日を除く)の午前9時30分～正午、午

後1時～4時に印鑑を持って連れてきてください。

費用：成犬1頭1,400円(子犬は別に規定)

※飼えないからといって捨てないでください(動物遺棄は犯罪です)

住居衛生相談

住宅内の衛生害虫、化学物質(ホルムアルデヒド等)の相談をお受けします。

ビデオテープの貸し出し

健康づくりのためのビデオテープを無料で貸し出していますのでご利用ください。



4月1日(水)から保健センターの電話番号が変更になり
3月31日までは44・1001、4月1日からは47・1551

● 予防接種

ポリオ・麻しん・風しん・三種混合・二種混合の予防接種は市内実施医療機関で行っています。市内医療機関については「予防接種手帳」または「保健センター・保健福祉センターからのお知らせ」をご覧ください。

麻しん・風しん混合(MR) 予防接種はお済みですか？

平成20年度対象者：

- 第一期…1歳～2歳の誕生日の前々日
- 第二期…小学校就学前の1年間(平成14年4月2日～平成15年4月1日生まれの人)
- 第三期…中学1年生(平成7年4月2日～平成8年4月1日生まれの人)
- 第四期…高校3年生相当(平成2年4月2日～平成3年4月1日生まれの人)

※第三期、第四期は平成20年から24年度の5年間のみ
※上記、第二期、第三期、第四期対象者の接種期間は、平成21年3月31日までとなるため、健康上の問題等がなければ早めに接種してください

※接種期間外での接種は全額自費(1万円前後)で重い副反応があった場合も国の補償はありません

接種方法

(原則)麻しん風しん混合(MR)ワクチン(麻しん、風しんのいずれかにかかった人で希望がある場合は単味ワクチンも可能)

● BCG予防接種

対象：生後3～6か月未満

実施日時：下表のとおり ※予約不要

実施日	時間	場所
3月11日(水)	午後2時～3時30分	保健福祉センター
3月23日(月)	午前10時～11時30分	保健センター

持ち物：母子健康手帳、BCG予診票

4月からは個別接種にかわります

BCG予防接種は、4月から市内実施医療機関で行う個別接種に変わります。

実施医療機関等は4月に配布する「保健センター・保健福祉センターからのお知らせ」をご覧ください。

● 仲よし会(機能訓練)

対象：脳卒中の後遺症などにより、コミュニケーションに障害のある人で、おおむね40歳～64歳の人

日時：3月17日(火)午後1時30分～3時30分

場所：保健センター

※来所の際には事前にお電話ください

問：保健センター

● 乳幼児健康診査

健診日・場所：下表のとおり

※対象児には健診日2週間前までに個別通知します

※北部・中南部地区に分け、2か所で実施しています

健診名	健診日	場所	対象児
4か月児健診	3月9日(月)	保健センター	平成20年11月生まれ
	3月16日(月)	保健福祉センター	
1歳6か月児健診	3月3日(火)	保健福祉センター	平成19年8月
	3月10日(火)	保健センター	上旬～中旬生まれ
	3月17日(火)	保健福祉センター	平成19年8月
	3月24日(火)	保健センター	中旬～下旬生まれ
2歳6か月児 歯科健診	3月6日(金)	保健センター	平成18年9月生まれ
	3月13日(金)	保健福祉センター	
3歳6か月児健診	3月4日(水)	保健福祉センター	平成17年8月
	3月11日(水)	保健センター	上旬～中旬生まれ
	3月18日(水)	保健福祉センター	平成17年8月
	3月25日(水)	保健センター	中旬～下旬生まれ

● スプーンレッスン(離乳食講習会)

対象及び実施日：下表のとおり

実施日	対象児	申込開始日	場所
3月26日(木)	平成20年10月～11月生まれ	3月2日(月)	保健福祉センター
4月23日(木)	平成20年11月～12月生まれ	4月6日(月)	保健センター

時間：午後2時～3時30分(午後1時30分から受け付け)

定員：30人

参加費：無料

内容：栄養士による講話・調理実演・試食(保護者のみ)

持ち物：母子健康手帳

申込：申込開始日から定員に達するまで各実施場所で電話受け付け

● ハロー赤ちゃん(妊婦)教室

対象：妊婦とその家族(妊娠週数は限定していません)

実施日：下表のとおり(3回シリーズ)

実施日 ※いずれも木曜日	申込開始日	場所
3月12日、19日、26日	受付中	保健センター
4月9日、16日、23日	3月9日(月)	保健福祉センター

※参加者には出産後にOB会の案内をします

時間：午後1時～3時30分

参加費：無料 定員：25人

持ち物：母子健康手帳、筆記用具、お茶(必要な人)

申込：定員に達するまで各実施場所で電話受け付け

● 身体障害者のための機能訓練教室

仲間との交流やいろいろな体験を通して自信をつけ、自分らしさを取り戻すために専門スタッフがお手伝いします。

日時：毎月第2・4水曜日、第4木曜日(変更日あり)

場所：和泉シティプラザ4階リハビリ室

内容：運動、外出、手先を使った作業(料理など)

問：保健福祉センター

図書館カードは4館と自動車文庫共通です。
本やビデオ等は市内のどの図書館でも返却できます。(CD・ビデオは、直接カウンターへ返却ください。)

自動車文庫巡回予定

駐 車 場 所	巡回時間	3月
上代町(鶴山台7-パソコフォート内)	午後3:40~4:50	4-25
上町(府営北信太住宅2棟横)	午後1:30~2:30	17
光明台二丁目(光明台3号公園内)	午後1:30~3:00	5-26
光明台北小学校	午後1:30~3:00	11
信太小学校	午後3:30~4:30	10
鶴山台北小学校	午後3:00~4:30	17
鶴山台三丁目(コミュニティセンター-駐車場内)	午後1:30~3:00	10
鶴山台南小学校	午後1:30~3:00	4-25
伏屋町三丁目(伏屋町会館前)	午後3:30~4:40	11
南池田小学校	午後3:30~4:30	5-26
南松尾小学校	午後3:10~4:30	12
南横山小学校	午後1:30~3:00	18

情報と交流の拠点
Library
図書館
http://www.library.izumi.osaka.jp/

和泉図書館

開館時間：火曜～土曜…午前10時～午後6時
日曜…午前10時～午後5時
休館日：2日(月)・9日(月)・13日(金)
16日(月)・23日(月)・30日(月)
所在地：和泉市府中町四丁目20-1
電話：44・3071

シティプラザ図書館

開館時間：午前10時～午後8時
休館日：20日(金・祝)
所在地：和泉市いぶき野五丁目4-7
(和泉シティプラザ内)
電話：57・6670

にじのとしょかん

開館時間：火曜～土曜…午前10時～午後6時
日曜・祝日…午前10時～午後5時
休館日：1日(日)～7日(土)・9日(月)
16日(月)・23日(月)・27日(金)
30日(月)
所在地：和泉市柏太町六丁目1-20(ゆう・ゆうプラザ内)
電話：47・1040

南部リージョンセンター図書室

開館時間：火曜～日曜、祝日…午前10時～午後6時
休館日：2日(月)・6日(金)・9日(月)
10日(火)～13日(金)・16日(月)
23日(月)・30日(月)
所在地：和泉市仏並町398-1(南部リージョンセンター内)
電話：92・3811

和泉図書館・シティプラザ図書館 3月の行事

行事名	テーマ・内容	和泉図書館		シティプラザ図書館		
		開催日	時間	開催日	時間	場所
子ども手づくり教室	花	4日(水)	午後2時30分～4時	25日(水)	午後2時30分～4時	3階学習室1A・1B
子どもまつり	人形劇「おおかみと7ひきのこやぎ」	7日(土)	午後3時～4時	28日(土)	午後3時～4時	地下1階リハーサル室
子ども工作教室	びっくり箱	21日(土)	午前10時30分～正午	—	—	—
おうたのひ	かぞえうた	21日(土)	午後2時30分～3時	—	—	—
おりがみ教室	チュウリップ	25日(水)	午後2時30分～4時	6日(金)	午後2時30分～4時	3階学習室1A・1B
おはなしのひ	ホットケーキ	28日(土)	午後2時30分～3時	—	—	—
子どものための映画会	三人の騎士	—	—	14日(土)	午後2時～3時10分	地下1階多目的室
ちいさなおはなしかい	「いぬ」のおはなしPART1	—	—	12日(木)	午前11時～11時30分	お話室
おはなしかい	「いぬ」のおはなしPART2	—	—	21日(土)	午前11時～11時30分	お話室
大人のための読書会	田宮虎彦「落城」	—	—	27日(金)	午後1時30分～	3階学習室1A

※おりがみ教室は「おりがみ」を、工作教室・手づくり教室は「ポンド・はさみ」を持ってきてください

にじのとしょかん 3月の行事

開催日	行事名	内容
3月随時	テーマ別展示本コーナー	「さがす」に関する絵本
	作家別展示コーナー	「たつみや章」さんの本

南部リージョンセンター図書室 3月の行事

開催日時	行事名	内容
14日(土) 午前11時～11時30分	おはなし会	ともだちのおはなし
22日(日) 午後1時～1時30分	おりがみひろば	おりがみ(季節のおりがみ)

※おりがみひろばは「おりがみ」を持参してください

読む力は生きる力

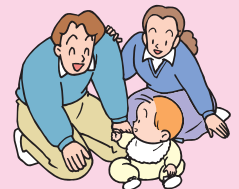
～子どもにとって、読むことはなぜ必要か～

日時：3月26日(木) 午後2時～4時
場所：和泉図書館2階展示資料室
講師：脇明子氏(ノートルダム清心女子大学教授、「岡山子どもの本の会」代表)
定員：80人
申込：3月10日(火) 午前10時から定員に達するまで和泉図書館で電話受け付けまたは直接



とうきんたえ 頭金多絵さん講演会

子どもも大人も
心とからだ
ふれ合ってあそぼう!



対象：乳幼児親子
日時：4月4日(土) 午後2時～3時
場所：ゆう・ゆうプラザ1階大会議室
定員：50組
申込：3月10日(火) 午前10時から定員に達するまでにじのとしょかんで電話受け付けまたは直接

市民健康講座「薬とうまく付き合う法」

私たちの健康を取り巻く環境は、生活習慣の変化や少子高齢化の進展などによって大きく変化しています。

市立病院では、市民の皆さんに病気の予防や治療、健康保持について、医師がわかりやすくお話しする市民健康講座を定期的に行っています。健康のことや病気のことを知りたいと思っている人など、どなたでも参加できます。



日時：3月25日（水）午後3時～4時30分

場所：和泉市立病院8階（R階）会議室

講師：向井淳治（市立病院薬剤部長 薬学博士）

参加費：無料

定員：35人

申込：3月5日（木）午前8時45分から定員に達するまで市立病院総務課で電話受け付けまたは直接

問：市立病院総務課

市民の皆さんの健康を守る

信頼される病院をめざして

IZUMI Municipal Hospital

市立病院

所在地 ◆〒594-0071 府中町四丁目10-10

電話 ◆41・1331

ホームページ

<http://www.city.izumi.osaka.jp/hosp/>

人間ドック

和泉市国民健康保険加入者を対象に人間ドックを受付しています（予約制）。

特定健診

随時、受付しています。受付時間は午前8時～11時です。

インフルエンザ菌（Hib）ワクチンの仮受付を開始

～ 三種混合と同時に接種する5歳未満児が対象です ～

Hib髄膜炎とは？

Hibとは、インフルエンザウイルスとはまったく違うヘモウィルスインフルエンザ菌b型という細菌のことです。この細菌に髄膜が感染すると、発熱や強い頭痛、嘔吐、^{ひきれん}痙攣、意識の低下などの症状がでます。そのうち5%は死亡、25%は神経に後遺症を残します。感染予防にはワクチンが有効です。諸外国では120か国以上で定期接種として導入されていますが、日本では任意接種となります。

接種回数

2か月以上～7か月未満：3回＋追加1回

7か月以上～1歳未満：2回＋追加1回

1歳以上～5歳未満：1回

接種方法

三種混合ワクチンと同時に、三種混合を打った反対側の腕の皮下に打ちます。

三種混合と同じ不活性ワクチンとなりますので6日以上の間隔で他のワクチンを接種できます。

接種費用

1回あたり6,766円（税込）です。

予約方法

市立病院医事課で電話受け付け。

※仮予約を受けてからのワクチンの発注となりますので接種まで時間がかかることがあります。なお、ワクチンの入荷の都合により、1か月あたり10人に限定します。ご了承ください

健康豆知識 Vol.104

大腸がん

大腸がんは毎年増加しているがんの一つです。肺がん、胃がんに次ぐ死因の第3位となっています。

大腸がんの症状は出血や便秘、下痢などがあげられますが、これらの症状がはっきり出ているときには大きく成長し、進行がんとなっていることが多いのです。早期がんの症状としては出血があげられますが、ほとんど症状がないことも少なくありません。

大腸がんの検診では、便中の血液を調べる便潜血検査を行います。市民検診や職場検診などでも調べることができます。

治療は手術が中心となります。大腸がん研究会の全国統計によると、転移などがなく、がんを手術で取り除くことができた場合、5年生存率は80%を超えます。

早期発見・早期治療のため、ぜひ大腸がん検診を受けてください。

放射線科 江村俊也

ひゅーまんらいふ

普段の生活の中から幅広い観点で、女性問題、男性問題を取り上げます。

女性の参画加速プログラム

本プログラムの基本方向として、ワーク・ライフ・バランスの実現、女性の能力開発・能力発揮に対する支援の充実、意識の改革を一体的に推進し、多様性に富んだ活力ある社会に向けて取組を行っています。

(1) 基盤整備の充実

あらゆる分野において女性の活躍を促進するために、次のような取組を行います。

- ・女性の登用や活躍しやすい環境づくりのために、各界トップ層等への戦略的な働きかけを進めています。
- ・情報交換や自己研鑽のためのネットワーク作りや実践活動を通じた人材育成、能力開発などを進めます。
- ・女性の活躍やそれを支援する取組に対して評価し、好事例を普及することは、女性の意欲向上や各組織での取組につながります(表彰制度の充実)。

(2) 重点分野についての取組

ワーク・ライフ・バランスが実現しにくく、活躍が期待されながら女性の参画が進んでいない医師、研究者、公務

員について重点的に取組を行い、その成果を他の分野に波及させます。

①女性医師では：女性の割合をみると、他の分野に比べて少なくはないのですが、医師を取り巻く状況を見ると、多くの女性医師は、慢性的な長時間労働、不規則な勤務形態による出産・育児や介護等と仕事の両立問題などがあるため、ワーク・ライフ・バランスの推進や環境整備を整えるため勤務態勢の見直し(正規雇用短時間勤務医制の普及)、

継続就業支援(病院内保育所運営事業)、復帰支援(女性医師バンクにおける相談態勢の強化)等

②女性研究者では：国際的に見ても先進国の中では、研究者に占める女性の割合が低くなっています。したが、この背景として、

女性研究者は、仕事と生活の両立が難しく、その間に研究実績が十分に上げられないことなどにより、キャリア形成や研究現場への復帰が難しい状況となっていることがあります。

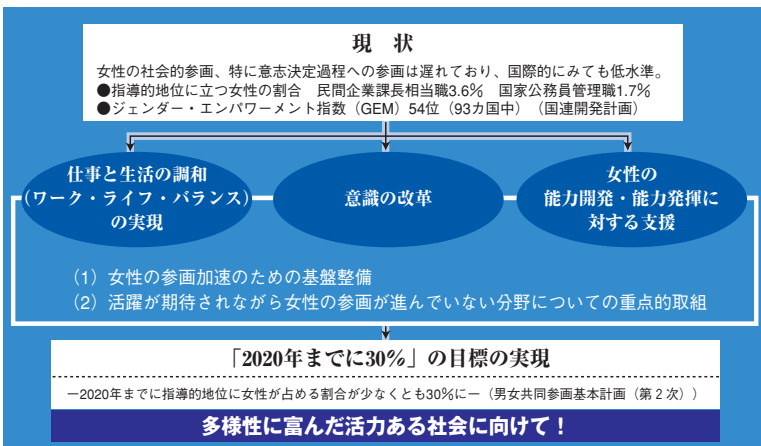
そのため、女性研究者支援モデル育成の拡充や、出産・育児によ

る研究中断からの復帰支援などの取組が行われています。

③女性公務員では：国家公務員管理職において女性の占める割合は、増加しているものの、役職段階が上がるにつれて低くなっています。これを受け、数値目標を設定し、女性職員の採用・登用促進の取組を行っています。

(参考) 内閣府男女共同参画局「男女共同参画の実現を目指して」「共同参画」より
問：男女共同参画課

女性の参画加速プログラム



旅行フェスティバル

場所：南イベント広場ほか
世界各国、充実の旅行情報に大満足!

~世界に一番近い旅の博覧会~
関空旅博2009

3月28(土) 29(日)

海外旅行セミナー

場所：関西空港会議場(ホテル日航関西空港内)

■時間：10時~17時 ■場所：関西国際空港
(南北イベント広場・駅コンコース・エアロプラザ・関西空港会議場ほか)
■問：関西国際空港(株) イベントグループ
☎072・455・2156(平日10~17時)

世界のグルメ屋台

場所：駅コンコース
味覚の競演!世界のグルメ屋台が集合!

ステージイベント

場所：北イベント広場
目が離せない、楽しい、嬉しいがステージに集結!



消費者の窓

インターネットによる
通信販売のトラブルについて

インターネット通販

トラブルが増加

インターネット通信販売におけるトラブルの相談が増加しています。

(事例1)

インターネットでブランド物のワンピースを注文した。1着しか頼んでないのに2着も送られてきた。高価なものなので返品したいと申し入れたが販売店は応じてくれない。

(回答)

インターネットショッピングとは、インターネット上に仮想店舗を出している事業者から、そこに紹介されている商品やサービスを購入するものです。この取引は特定商取引法で通信販売として規

制されていますのでクーリング・オフは認められません。クーリング・オフの適

応がない代わりに、商品の注文に際して、商品の返品可能期間を明示することにな

っています。同法律では、返品可能期間が記載されて

いない場合は返品を受けるとみなされます。またネット上での注文の場合は、ミ

スクリックによるトラブルを避けるために注文内容の再確認ができるように、画

面上に確認画面が表示されることになっています。この事例

の場合、確認画面があり、確認画面に返品の有無が書かれている

ことを見落としていたことから、返品できませんでした。

(事例2)

ネットオークションで出品者が6点の車の部品を出していた。そのうちの1品を入札した

が、届いたものは画面表示とは違っていたので、出品者にクレームをつけたところこの取引は

個人間取引であり、自分は事業者でないで特定商取引法の規制は受けない。よって返品でき

ないと言われた。

(回答)

ネットオークションについては個人間取引ですので消費

者の利益を守る目的で制定されている消費者関連法規は適

応されません。しかし事業者が消費者になりすまして法の規制を逃れる事例が多発した

ことにより、このような被害を防止するために経済産業省では平成18年に「インターネ

ットオークションに販売業者に係るガイドライン」で販売業者の目安が示されています。

([http://www.meti.go.jp/policy/](http://www.meti.go.jp/policy/consumer/tokushoho/gaiyou/auction/guideline.pdf)

[sumer/tokushoho/gaiyou/auction/guideline.pdf](http://www.meti.go.jp/policy/sumer/tokushoho/gaiyou/auction/guideline.pdf))

この事例の場合、ガイドラインの規定では、自動車・二輪車の部品等については同一の商品

を一点において3点以上出品しているため、出品者は事業者と判断されます。したがって出

品者は特定商取引法の適応を受けることになり、入札

者は出品者(事業者)に対して特定商取引法に基づき

返品の交渉を行い、出品者(事業者)が交渉に応じて

くれなければオークションサイトの補償制度の活用を

検討することで被害の回復を図ることができま

す。

オークションの被害にあわないために

①利用規約・ガイドラインをよく読む

②予算を立てて参加する

③出品者の評価を確認する

④前払いはしない

⑤相手の住所・氏名・固定電話番号の確認を行うこと

以上のことが最低限必要です。

電子メール広告規制に「オプトイン方式」を導入

改正電子メール法(平成20年5月公布)と改正特定商取引法(同6月公布)が平成20

年12月1日に施行されました。

事業者からの広告宣伝メールはあらかじめ送信に同意した消費者に対してのみ送信

されました。受信拒否の通知を受けた場合は以後の送信は

禁止されました。

問・商工観光課

消費者啓発講演会

知っていますか?地上デジタル放送

対象:市内在住または在勤(学)の人
日時:3月24日(火)午後1時30分~3時
場所:コミュニティセンター
講師:中野徳和氏(総務省大阪府テレビ受信者支援センター次長)
定員:40人 参加費:無料
申込:3月5日(木)から定員に達するまで商工観光課で電話受け付け
問:商工観光課



空港のサービスが向上しました

宅配カウンターが早朝便に対応

24時間空港の関空には、早朝から多くの到着便がありますが、朝5時半から宅配サービスをご利用いただけるようになり、早朝着のお客様も手ぶらでご帰宅いただけます。

営業時間:5:30~22:30

対応店舗:旅客ターミナルビル1階南「JALグランドサポート 関西 宅配カウンター」



コンビニ「ローソン」

関西国際空港サテライト店がオープン

場所:旅客ターミナルビル地階(1F中央付近より階段下る)
営業時間:8:00~20:00

関西国際空港(株) ☎072・455・2201
ホームページ: <http://www.kansai-airport.or.jp>

Q&A 労働相談

転職・退職での社宅の明渡しについて

【相談します】

私は、現在、社宅に入っています。会社は経営不振ということもあり、希望退職者を募集するとのうわさも出ています。もし、希望退職に応じれば、あるいは、思い切つて他の企業に就職することになれば、転職後に社宅を出なければなりません。会社の使用規定には、「居住の期間を在職中に限る」との特約が定められているのですが、退職後直ちに社宅を明け渡さなければならぬのでしょうか。

【お答えします】

転職・退職後の社宅の明渡しについては、社宅の使用関係が使用貸借にあたるか賃借

借にあたるかで考え方が異なってきます。社宅の使用関係が使用貸借にあたる場合は、借主である労働者は契約で定めている時期にその返還をしなければなりません。社宅の使用関係が賃借借にあたる場合は、借地借家法の適用を受け、会社がその契約を解除しようとするときは、正当な理由に基づき、少なくとも6か月前に解約の申入れをしなければならぬこととされています。したがって、社宅の使用関係が賃借借にあたる場合は、社宅の使用規定の特約があつたとしても、その定めは無効となり、会社は退職者を強制的に退去させることはできません。しかし、使用貸借か賃借借かを画的に判断することは難しいケースが多く、契約上の問題はともかく、現実的には、引越先が見つかるまで明け渡しを猶予してもらい、日割で社宅の費用を支払い、見つかり次第転居するなどの話し合いを進めることが良いでしょう。

【ここがポイントです】

1、社宅の使用関係は、ひとつの賃借関係であり、賃借関係である以上、使用貸借か賃

借のいずれかに該当することになります。一般的には、社宅が無償で貸与される場合は使用貸借であり、有償の場合は、賃借借であるとされています。2、社宅の使用関係が使用貸借にあたる場合は、借主である労働者は契約で定められた時期に社宅を返還し退去することが必要であり、会社が退去を命じ、労働者がこれに応じない場合は裁判上の手続きをとることもできます。一方、賃借借関係にあたる場合は、建物の賃借借関係について規制している借地借家法の適用を受けることになり、会社が契約関係を解約しようとする

ときは、正当な理由に基づき、少なくとも6か月前に解約の申入れを行う必要があります。3、社宅の使用料は民間の賃貸住宅の家賃に比べ低廉な場合が多いため、使用貸借か賃借借かを判断することが困難なケースがあり、この判断にあたっては使用料のいかんが大きなウエイトを占めており、それが「一般の額と比べて安い、賃料と見られない程安いものではない場合（おおよそ、適正賃料の70%以上）」には賃借借であり借地借家法の適用があると考えられているようです。

問…労働政策課

“緊急雇用対策”

フォークリフト技能運転講習会

対象：市内在住の求職中（無職）の人で、市無料職業紹介センターまたはハローワーク求職登録者で普通運転免許証を所持し、全日程出席可能な人（学生及び事業経営者を除く）

日時：3月27日（金）、29日（日）30日（月）、31日（火）午前8時30分～午後5時

場所：キャタピラー教習所「近畿教習センター大阪南教習所」（池田下町1884）

定員：20人（申込多数の場合は抽選）

受講料：無料（テキスト代1,500円程度必要）

申込：往復はがきに住所、氏名（返信部分にも）、年齢、電話番号、ハローワークカードの求職番号、受講動機を詳しく記入のうえ、3月18日（水）まで＜必着＞に、〒594-8501、和泉市役所労働政策課へ

問：労働政策課

今月のお花は、「ラッパ水仙」です。




毎週土・日曜日
谷山の里 新鮮野菜市 開催中!

和泉リサイクル環境公園
〒594-1116 大阪府和泉市納花町407-15
TEL 0725-55-6969 FAX 0725-55-9966

和泉エコプラザ



大栄環境株式会社
〒594-1144 大阪府和泉市テックステージ三丁目3番23号
TEL 0725-54-3061 FAX 0725-51-3183

相談あんない

開設相談		日時	3月	4月	場所
市民	日常生活での様々な問題を市職員が	月曜日～金曜日 午前9時～午後5時15分（電話相談も行っています。）			市民相談室 ☎41・1551
法律	訴訟などの法律に関することを弁護士が	火・木曜日と毎月第1・第3・第4水曜日の 午後1時～予約制（市民相談室に申込を・電話可）			
行政	国・府などへの苦情・要望を行政相談委員が	第1火曜日午後1時30分～3時30分 第4月曜日午前10時～正午	3 23	7 27	和泉シティプラザ南棟2階
登記	土地や家屋等の登記測量手続を土地家屋調査士と司法書士が	第1金曜日午後1時～3時 当日午前9時から電話予約	6	3	
多重債務	クレジット・サラ金の返済を司法書士が	第2金曜日午後1時～3時 当日午前9時から電話予約	13	10	
労働	年金・労災や就業規則を社会保険労務士が	第2金曜日 午後1時～4時	13	10	市民相談室 ☎41・1551
税務	相続税・贈与税等に関する相談を税理士が	第2木曜日午後1時～4時 当日の午前9時から電話予約	19	9	
日曜労働	年金・就業規則・解雇問題等を社会保険労務士が	第1日曜日 午後1時～4時	1	5	和泉シティプラザ南棟2階
女性問題総合	女性問題に関する相談を女性カウンセラーが	カウンセリング（予約制） 第2・4火曜日 午後1時～4時	10・24	14・28	男女共同参画センター （和泉シティプラザ北棟4階） ☎57・6640
	女性問題に関する相談を女性弁護士が	法律相談（予約制） 毎月第4火曜日 午後1時～4時	24	28	
女性問題 総合電話	女性問題に関する相談を女性電話相談員が	第1～第4水曜日 午前10時～正午と 午後1時～3時	4・11 18・25	1・8 15・22	相談専用電話 （男女共同参画センター内） ☎57・7900
		第1～第4木曜日 午後6時～8時	5・12 19・26	2・9 16・23	
人権	様々な人権に関する問題が生じた場合人権擁護委員が	第1・3月曜日 午後1時～3時	2・16	6・20	人権国際課 ☎41・1551
介護保険 苦情調整	介護サービスの苦情を苦情調整委員が	第4月曜日（予約制） 午後1時～3時	23	27	市民相談室 ☎41・1551
心配ごと	あなたの悩みを心配ごと相談員が	火曜日 午後1時30分～4時	3・10 17・24・31	7・14 21・28	社会福祉協議会 ☎43・7514
消費者	消費生活の苦情などを専門相談員が	月～金曜日午前10時～正午、午後1時～4時 水・金曜日は和泉シティプラザでも行います。（予約優先） （第5の水・金曜日は行いません）			商工観光課 ☎41・1551
子育て なんでも （家庭児童）	育児や家庭の悩み、虐待などについて家庭児童相談員やなんでもアドバイザーが	月～金曜日 午前9時～午後5時15分（電話相談も行っています。）			子育てなんでも相談センター 子育て支援室内☎41・1551 北松尾保育園内☎54・2141
母子自立支援	母子家庭の悩みや就労支援を母子自立支援員が	月・火・水・金曜日 午前9時～午後5時15分（電話相談も行っています。）			子育てなんでも相談センター 子育て支援室内☎41・1551
母子健康	妊産婦や母子の健康管理などを保健師が	月曜日～金曜日 午前9時～午後5時15分			保健センター ☎44・1001 保健福祉センター ☎57・6620
健康	40歳以上の市民の健康について保健師が	予約制			
障害福祉 なんでも	障害があることでお困りのことや不安なことはありませんか	月・水・金曜日（祝日を除く）午前10時～午後4時 （相談無料・秘密厳守）			障害福祉課内相談コーナー ☎47・3001
商業	経営に関すること、設備改善方法をなどを専門相談員が	火曜日 午前10時～午後4時			ゆう・ゆうプラザ3階 真珠組合事務所 ☎45・1007
		金曜日の午前10時～午後4時			ものづくりサポートセンター （和泉商工会議所内）☎46・9000
教育	学校や家庭での教育問題を教育相談員が	月曜日～金曜日 午前9時～午後5時（電話相談も行っています。）			教育研究所 ☎56・0630
職業	テクノステージ和泉に就労希望の人、なかなか就職に就けない人を応援	月～金曜日 午前9時～午後5時15分			無料職業紹介センター ☎41・1778 労働政策課☎41・1551
	あなたの求職活動を応援	月・火・木・金曜日 午前9時～午後5時			サンライフ和泉 ☎55・2115
	55歳以上の求職活動を応援	月～金曜日の午前9時～午後5時15分			総合福祉会館内 高齢者職業相談コーナー ☎45・9977
就労支援	働く意欲があり、積極的に仕事を探しているにもかかわらず様々な事情で、なかなか就職できない人を応援	月曜日の午後1時～4時（4月から予約制になります）			和泉シティプラザ南棟2階
		火曜日の午後1時～5時			ゆう・ゆうプラザ☎44・0030
	水曜日の午後3時～8時			ゆう・ゆうプラザ幸分館 ☎43・1001	
	若者生活就労支援相談	木曜日の午前11時～午後4時（昼1時間休憩。予約制）			和泉シティプラザ南棟2階 予約は労働政策課（41・1551）
就職や将来に悩んでいる若者（15～34歳）に対しキャリアカウンセラーが	火曜日の午前10時30分～（予約制）			勤労青少年ホーム ☎44・9221（水曜日休館）	
他の常設相談	商工業者融資（商工観光課）、消防（消防本部）、育児（子育て支援室）、心身障害者（障害福祉課）、老人・介護保険（高齢介護室）、心の病気・アルコール症・認知症老人（和泉保健所）、就労支援（労働政策課）				

相談は無料

秘密は厳守されます

3月の日程は一部変更されています。

～制度が変わります～

泉北環境整備施設組合（泉北クリーンセンター）では、組合構成市（和泉市・泉大津市・高石市）の収集運搬業者（以下「許可業者」）が収集する事業系ごみについて、7月1日から処分料を有料化します。

また、4月1日から家電リサイクル対象品目に液晶・プラズマテレビ・衣類乾燥機が追加されますので、その概要についてお知らせします。

事業者の皆さんへ

7月1日から事業系ごみが指定袋制に

事業系ごみの指定袋による有料化が始まります

事業系ごみは、廃棄物処理法の規定により事業者皆さんの自らの責任で処理しなければならないとされています。

府内の他の市町村では、1市を除いて事業系ごみの処分料が有料化されていますが、組合構成市（和泉市・泉大津市・高石市）の許可業者が収集する事業系ごみは、無料で処分している現状です。

<p>現行 (6月30日まで)</p> <p>収集運搬料金</p>	→	<p>7月1日以降</p> <p>ごみ処分手数料が新たに必要</p> <p>収集運搬料金</p>
---------------------------------------	---	--

この有料化は、ごみの減量・分別の促進を図り、受益者負担等に基づき、適正かつ公平な負担をお願いするものです。

〈対象の事業系ごみ〉

許可業者が収集する商店、事務所、工場等すべての事業活動等に伴って排出される廃棄物で産業廃棄物を除いたもの（家庭ごみ以外）。

○可燃ごみ（指定袋制に変更）

7月1日（水）からごみ処分手数料を含んだ「指定袋（有料）」でのごみの排出に変わります。

※今までもどおり収集運搬業者への「収集運搬料金」の支払いは必要となります

※市販の無色透明または白色半透明の袋は使用できません

指定袋販売金額

45リットル袋1枚：70円

70リットル袋1枚：100円

※指定袋は、10枚単位で販売します

指定袋制開始に向けて準備を

指定袋の使用は、7月1日（水）からのごみの排出からとなります。販売は5月中旬頃から、販売店舗は、構成市内のコンビニエンスストア等を予定しています。また、販売店舗を募集します（15ページに掲載）。

○粗大ごみ（臨時の一般廃棄物含む）

7月1日（水）から「処分手数料」が新たに必要となります。

・処分手数料（7月1日）

※指定袋は必要ありません

2トン車1台につき、7、500円

2トン車1台に満たない場合は査定した額

・収集運搬料金（今までもどおり）

2トン車1台につき、6、000円

2トン車1台に満たない場合は査定した額

○資源物（カン・ビン・ペットボトル・古紙類）

今までもどおり無色透明・白色半透明袋のごみ袋などで排出してください。「指定袋」は必要ありません。

※直接搬入される場合は、10kgにつき150円の手数料が必要です

○直接搬入ごみ

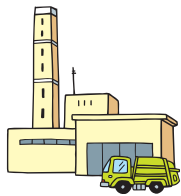
今までもどおり変更ありません。

※「指定袋」に入れる必要はありません

Q & A

Q 現在も、許可業者にごみ処理料金を支払っているが？

A 現在、許可業者に支払っている料金は、「収集運搬料金」です。7月1



お近くの
診療所を

「かかりつけ医師」に

健康管理と適確なアドバイス...

健康は日々の
安心から

医師が協力
安らぎの暮らし

医療機関と連携
素早く対応...

在宅医療
(往診)します



社団法人和泉市医師会
和泉市府中町4丁目22番5号
E-mail: izumi-office@osaka.med.or.jp

和泉市医師会在宅医療・終末期医療協力医推進委員会 FAX 0120-12-0266

特集

ごみ減量・適正な処理に向けて

市民の皆さんへ 家電リサイクル対象品目の追加

4月1日（水）から液晶テレビ・プラズマテレビ・衣類乾燥機が家電リサイクル対象品目に追加され、処理する場合、リサイクル料金が必要となります。

現在、液晶テレビ・プラズマテレビ・衣類乾燥機は、粗大ごみとして収集（有料）していますので、収集を希望する場合は、3月19日（木）午後5時までに粗大ごみ受付センター（☎0800・300・5374 ※携帯電話からは☎0725・45・3570）まで申し込みしてください。

※3月19日（木）午後5時以降の申し込みは、粗大ごみとして収集できませんので、ご注意ください。なお、直接搬入（有料持込）は、3月31日（火）まで受け付けます

＜対象例＞

○液晶・プラズマテレビ…HDD・DVD内蔵液晶（プラズマ）テレビ、液晶（プラズマ）ディスプレイモニター（チューナー付）

○衣類乾燥機…ガス衣類乾燥機、電気衣類乾燥機（ドラム式）、洗濯乾燥機（現在も対象品となっています）

＜リサイクル料金＞

品目		リサイクル料金	収集運搬料金
液晶・プラズマテレビ	15V型以下	1,785円	1台につき 3,150円
	16V型以上	2,835円	
衣類乾燥機		2,520円	

※リサイクル料金は、主なメーカーのものです。メーカーによって料金が異なる場合があります

＜対象外のもの＞

携帯可能な液晶テレビ（電源として一次電池または蓄電池を使用するもの）、カーナビ、浴室・キッチンテレビ（建築物に組み込むことができるように設計したもの）・パソコン用液晶ディスプレイモニター・チューナー無し液晶（プラズマ）モニター・衣類乾燥機能の付いた次のもの（布団乾燥機・換気扇・除湿機・ハンガー）など

粗大ごみ処理手数料の一部改正

4月1日（水）から2段ベッドの粗大ごみ処理手数料を900円から1,200円に改正しますので、お知らせします。

臨時（引越）ごみの処分手数料が有料に

引越や大掃除などに伴って発生する多量のごみを許可業者に収集依頼する場合、7月1日（水）から処分手数料（2トン車1台につき7,500円）が必要となります。

6月30日まで	2トン車1台の料金 6,000円 （収集運搬料金）
7月1日から	2トン車1台の料金 13,500円 （収集運搬料金+処分手数料）

問：生活環境課

日からは新たに「処分手数料（指定袋の購入）」が必要となりますので、今までどおり「収集運搬料金」を、許可業者へ支払う必要があります。
Q 許可業者に依頼せず、直接ごみ処理場まで搬入しているが？
A ご自身で搬入されている場合は、現在も処分手数料を10kgにつき150円徴収していますので、これまでどおり搬入してください。指定袋の購入は、必要ありません。

事業系指定ごみ袋 取扱店を募集

対象：構成市内の小売店など

販売開始時期：5月中旬頃から

要項配布期間：3月2日（月）～31日（火）

配布場所：泉北クリーンセンター5階事務所、生活環境課

※泉北環境整備施設組合ホームページからもダウンロードできます

ホームページ：<http://www.senboku-kankyo-ichikumi.org/>


申込：応募書類一式を揃え、3月31日（火）まで＜必着＞に、〒594-0001、舞町87、泉北クリーンセンターへ郵送または直接

※受付時間は午前8時45分～午後5時15分＜土・日曜日、祝日を除く＞

詳しくは、泉北クリーンセンターのホームページをご覧ください。

問：泉北クリーンセンター

☎41・2030



毎週金曜日は

マンツーマンパソコン教室 開催中!

参加費：1,000円（税込）
お申し込み締め切り：開催日の2週間前まで
※応募者多数の場合は抽選となり、当選の方にのみご連絡させていただきます。

土曜、日曜はデジタル相談会実施中!
お気軽にご来店ください。

4月開催予定

4/3、4/10、4/17、4/24

受講時間	テーマ
10:30～12:00	①デジカメ
13:00～14:30	②ワード
15:00～16:30	③エクセル

希望の日、時間、テーマを選んでご応募ください。

マンツーマンパソコン教室のお問い合わせ、ご応募は
ジェイコムショップ和泉中央店 0725-26-0015

和泉市いぶき野4-5 エコール・いずみ北館2F
 【営業時間】10:00-19:00 【定休日】水曜日

お詫びと訂正

本紙2月号18ページに掲載しました「下水道使用料の改定」の記事に誤りがありました。お詫びし、訂正します。

【誤】

対象となる地区：鶴山台地区（一丁目・三丁目を除く）

【正】

対象となる地区：鶴山台地区（一丁目・三丁目の一部の区域を除く）

この料金改定は、泉北環境整備施設組合の下水道処理区が対象となります。

コミュニティセンターの使用受付が変更

コミュニティセンターの使用受付が、使用する12か月前からになります。受付期間変更に伴い、4月1日（水）

に次のとおり受付ます。

- 午前9時～…10月分
 - 午前10時～…11月分
 - 午前11時～…12月分
 - 午後1時～…平成22年1月分
 - 午後2時～…平成22年2月分
 - 午後3時～…平成22年3月分
 - 午後4時～…平成22年4月分
- 間：コミュニティセンター
☎43・0532

町の話

自閉症・発達障害児教育診断検査器具・図書を寄贈

国際ソロプチミスト大阪-いずみ（山本恵以子会長）が、自閉症・発達障害児教育診断検査器具と女性と子どもの生活向上に関する図書を市に寄贈され、このほど井坂市長から感謝状が贈呈されました。



マーチングバンド・バトントワリング全国大会に出場

1月24日～25日に行われた、第32回マーチングバンド・バトントワリング全国大会に大山茜さん（和田町）、山口花菜さん（羽衣学園中2年）が出場し、市長を訪問しました。また、同大会に玉城里那さん（樟蔭中1年）が出場し、中学生の部小編成で最優秀賞を受賞されました。



このほど井坂市長に出場の報告をしました。

文部科学大臣賞を受賞

白亜美術協会主催の第31回白亜展において、木村睦郎さん（肥子町）が文部科学大臣賞を受賞し、このほど井坂市長に報告しました。



血圧計・血圧計測定用枕等を寄贈

大阪ガス小さな灯運動南部支部から、血圧計・血圧計測定用枕・血圧計測定用聴診器・拡声器が寄贈され、このほど井坂市長から感謝状が贈呈されました。



日本学生科学賞で読売新聞社賞を受賞、近畿中学校スキー大会に出場

平成20年12月24日に日本科学未来館で行われた第52回日本学生科学賞で、村田実美子さん（北池田中2年）が読売新聞社賞を受賞し、1月25日～26日に行われた近畿中学校スキー大会に池邊彩加さん（北池田中2年）が出場し、



はんざいけいこくばん 犯罪警告板

市内の犯罪発生件数

	平成21年 1月末	平成20年 1月末
空き巣狙い	6件	10件
忍び込み	0件	0件
自動車盗	4件	4件
車上狙い	4件	92件
ひったくり	4件	1件

市民ギャラリー



文化協会短歌部
「おてほん」

あなたと夢を、こいっしょに。 **PanaHome** **eco ideas**

新商品 ユールケア

決算キャンペーン

家事楽スタイルですてきな暮らし、始まる。 **限定6棟** 決算価格でご提供!

平成21年3月29日(日)まで

特典 上質の外観美を実現! **オーバーハングタイル + プレゼント!**

ミセスの毎日をラクに、楽しく! **限定 家事楽プラン + 設備・仕様!**

坪単価 **51万円台より** (消費税込標準 53万円台より)

敷地調査をご依頼の方に **抽選で** **豪華商品プレゼント!** **受付期間 3/29[日]まで**

パナホーム(株)トリヴェール和泉展示場

TEL 0120-42-8746

お申し込みはこちら 住所 〒594-0041 和泉市いびき野3-15

hiro-tsukio@nk.panahome.co.jp

森林の管理で困っているかたへ 森の119番相談窓口を設置しました

府では、森林所有者の努力だけでは管理することが難しくなり、手入れされなくなった森林「放置森林」を解消するため、「森の119番相談窓口」を開設しました。森林の管理でお困りのことがありましたら、和泉山系

森づくりサポート協議会事務局へお問い合わせください。

問：和泉山系森づくりサポート協議会事務局（大阪府泉州農と緑の総合事務所）

☎072・439・3601

善意をありがとう

1月に社会福祉協議会に寄せられた善意は次のとおりです。（敬称略）

植田眞一郎（幸）3千円、柿本一直（仏並）5千円、西木一男（光明台）2千円、山本秀夫（幸）5千円、金光教和泉府中教会31,035円

飼犬登録と狂犬病予防注射

犬の所有者は飼犬登録と毎年1回の狂犬病予防注射を行うことが狂犬病予防法により定められています。（平成7年度以降、犬の登録は一生に1回です）平成21年度の飼犬登録と狂犬病予防集注射を次のとおり行います。

対象：生後91日以上の子犬

日時・場所：右表のとおり

料金：○初めて登録する場合…6,200円
○登録済みの場合…3,200円

（内訳・登録料3,000円、注射料2,650円、注射済票交付手数料550円）

※平成7年度以降に登録している飼い主には「狂犬病予防注射のご案内」を3月下旬に送付しますが、届かない場合は登録番号がわかる書類（登録時に交付された領収書、昨年度の狂犬病予防注射済票交付手数料領収書など）を当日お持ちください。どうしてもわからない場合は、受付に申し出てください。※当日は、犬を抑えることができる人が連れてきてください。また、排便を始末するための袋をお持ちください

狂犬病は恐ろしい病気です

狂犬病は、発病したらほぼ100%死亡するという大変恐ろしい病気です。狂犬病は疫学的には、集団の70%以上が予防接種を受けていれば、感染症の流行を防ぐことができると言われています。万が一の狂犬病侵入に備えて、発生の無い日本でも、狂犬病予防注射をすることは重要なのです。

飼犬がいなくなったときや

飼犬らしき犬が迷いこんできた場合

飼犬がいなくなったとき、または飼犬らしい犬が迷いこんできた場合は、和泉保健所（☎41・1342）または和泉警察署（☎46・1234）、最寄りの交番へ届け出てください。

問：保健センター☎44・1001

（4月1日（水）から電話番号が、☎47・1551に変更になります）

平成21年度 飼犬登録と狂犬病予防集注射日程表

日程	実施時間	場 所	所 在 地
4月8日 (水)	13:00~13:25	室堂4号公園（光明池チェリータウン内）	室堂町60付近
	13:45~14:30	いぶき野1号公園	いぶき野一丁目14付近
	14:50~15:10	いぶき野5号公園	いぶき野二丁目37付近
	15:30~16:00	和気4号公園（和気町四丁目17付近）	和気町四丁目17付近
4月9日 (木)	13:00~13:50	緑ヶ丘3号公園	緑ヶ丘二丁目9付近
	14:10~14:50	のぞみ野自治会館	のぞみ野一丁目3-37
	15:10~15:40	弥生11号公園（三角公園）	弥生町二丁目13付近
4月10日 (金)	13:00~13:20	唐国4号公園（グリーンボリス内）	唐国町四丁目5付近
	13:45~14:20	唐国町会館横児童遊園	唐国町一丁目9付近
	14:40~15:10	箕形町公民館（箕形八坂神社）	箕形町五丁目1-1
4月13日 (月)	13:00~13:50	JA大阪和泉北池田支店前	池田下町273-1
	14:10~14:50	阪本1号公園（郷荘神社裏）	阪本町568付近
	15:10~15:40	観音寺町観音寺境内	観音寺町128
4月14日 (火)	13:00~13:40	JA大阪和泉信太支店前	太町285
	14:00~14:50	鶴山台3号公園（鶴山台北小学校正門前）	鶴山台一丁目6付近
	15:10~15:50	鶴山台惣ヶ池公園	鶴山台四丁目21付近
4月15日 (水)	13:00~13:30	山荘児童遊園	山荘町241付近
	13:50~14:30	黒鳥会館	黒鳥町二丁目2
	14:50~15:50	伯太会館	伯太町五丁目8
4月16日 (木)	13:00~13:40	王子西公園（くすのき保育園前）	王子町二丁目9付近
	14:00~14:20	信太の森神社境内（葛ノ葉稲荷神社）	葛ノ葉町2
	14:40~15:20	池上町児童遊園（老人集会所横）	池上町二丁目4付近
4月17日 (金)	13:00~13:30	放光池2号公園	伯太町四丁目12付近
	13:50~14:20	府中3号公園（府中チェリータウン内）	府中町五丁目12付近
	14:50~15:20	泉井上神社境内	府中町六丁目2
4月19日 (日)	9:00~12:00	小田町民会館	小田町二丁目12-41
		和気会館	和気町三丁目6
		和泉市役所前	府中町二丁目7-5
4月20日 (月)	13:00~13:35	伏屋2号公園（マイシティー泉北入り口横）	伏屋町五丁目3付近
	13:55~14:15	室堂3号公園（新室堂自治会館A付近）	室堂町1027付近
	14:35~15:10	伏屋町会館	伏屋町三丁目25
	15:35~16:00	尾井2号公園（鶴山台一丁目23付近）	鶴山台一丁目23付近
4月21日 (火)	13:00~13:35	コミュニティ体育館臨時駐車場（光明台北小学校正門前）	光明台一丁目30付近
	13:50~14:15	光明台3号公園（光明台二丁目バス停前）	光明台二丁目12付近
	14:30~15:15	光明台5号公園（鐘の鳴る丘）	光明台二丁目59付近
4月22日 (水)	15:30~16:00	光明台6号公園	光明台三丁目35付近
	13:00~13:20	和田町公民館	和田町1074
	13:40~14:20	JA大阪和泉南池田支店前	平井町300-3
4月23日 (木)	14:35~15:15	青葉台3号公園（三角公園）	青葉台三丁目14付近
	15:30~16:00	青葉台4号公園（赤公園）	青葉台二丁目14付近
	13:00~13:25	坪井町民会館	坪井町214
4月24日 (金)	13:45~14:15	JA大阪和泉横山支店前	北田中町204-3
	14:30~14:50	福瀬戎神社境内（小堂寺）	福瀬町191
	15:05~15:25	国分町町会ふれあい広場（大門橋付近）	国分町1815
	15:45~16:05	みずぎ台集会所前	みずぎ台一丁目10
4月26日 (日)	13:00~13:20	大野町会館	大野町114
	13:40~14:00	南横山公民館（父鬼町）	父鬼町233
	14:20~14:40	JA大阪和泉南松尾支店前	久井町507-1
	15:00~15:20	春木町会館	春木町611
4月26日 (日)	15:40~16:00	松尾寺町バス停留場	松尾寺町484付近
	9:00~12:00	和泉市役所前	府中町二丁目7-5

※風雨に関する警報が午前11時現在発令された場合は、中止します
※一部、実施場所・時間に変更がありますのでご注意ください
※4月19日（日）は大変混雑します
※実施場所の名称等は平成21年2月末現在のものです

野外焼却（野焼き）は禁止されています

「近所で野焼きをしていて、煙や悪臭で大変迷惑をしています。」という苦情が数多く寄せられています。野焼き行為は、原則的に法律で禁止されています。野焼きとは、適切な焼却設備を用いずに廃棄物を焼却することです。廃棄物の処理及び清掃に関する法律により、廃棄物の野外焼却（野焼き）は一部の例外を除き禁止されています。また、構造基準を満たしていない焼却炉も、不完全燃焼を起こしやすくダイオキシン類が発生するため使用できません。

問：環境保全課

住まいの差別をなくし、人権が尊重されるまちに

宅地建物取引等の場で、同和地区であるかどうかを尋ねたり、同和地区であるかどうかを理由に宅地建物を購入しないということは、差別となります。住まいの差別をなくし、すべての人の人権が尊重されるまちを、私たちみんなの力で築きましょう。宅地建物取引に関する人権問題については、大阪府建築振興課（☎06・6944・9343）へお問い合わせください。

問：人権国際課

市内施設巡回バスが運行

市では、春・秋限定の日曜日・祝日に和泉シティプラザを軸とし、公共施設や観光施設等を巡回するルートのバスを運行しています。

利用料金：1回100円（小学生及び障害者1回50円）

運行日：3月、4月、10月、11月の日曜日・祝日

※10月の第2日曜日と月曜日（体育の日）は秋の祭礼のため連休

問：道路河川課

◎北部ルート

停留所	1便	2便	3便	4便	5便
和泉中央駅	9:07	10:40	12:20	13:53	15:26
和泉シティプラザ	9:09	10:42	12:22	13:55	15:28
和泉府中駅前	9:27	11:00	12:40	14:13	15:46
弥生文化博物館前	9:39	11:12	12:52	14:25	15:58
北信太駅筋(葛の葉稲荷)	9:49	11:22	13:02	14:35	16:08
鶴山台センター (信太の森ふるさと館)	9:56	11:29	13:09	14:42	16:15
北部コミュニティセンター	10:05	11:38	13:18	14:51	16:24
黒鳥山公園	10:13	11:46	13:26	14:59	16:32
和泉シティプラザ	10:23	11:56	13:36	15:09	16:42
和泉中央駅	10:25	11:58	13:38	15:11	16:44

◎南部ルート

停留所	1便	2便	3便	4便	5便	6便
和泉中央駅	9:10	10:31	11:44	13:01	14:18	15:35
和泉シティプラザ	9:12	10:33	11:46	13:03	14:20	15:37
和泉リサイクル公園	9:23	10:44	11:57	13:14	14:31	15:48
榎尾中学校前	9:31	10:52	12:05	13:22	14:39	15:56
阿弥陀寺	9:38	10:59	12:12	13:29	14:46	16:03
側川(側川溪ハイキングコース)	8:40	11:01	12:14	13:31	14:48	16:05
父鬼(近畿自然歩道)	9:44	11:05	12:18	13:35	14:52	16:09
春木川	9:49	11:10	12:23	13:40	14:57	16:14
若樫	9:54	11:15	12:28	13:45	15:02	16:19
公民館前(契沖の井戸)	9:57	11:18	12:31	13:48	15:05	16:22
春日神社前	9:59	11:20	12:33	13:50	15:07	16:24
松尾寺	10:10	11:31	12:44	14:01	15:18	16:35
美術館前(和泉市久保物記記念美術館)	10:12	11:33	12:46	14:03	15:20	16:37
緑ヶ丘団地(いづみの国歴史館)	10:15	11:36	12:49	14:06	15:23	16:40
和泉シティプラザ	10:20	11:41	12:54	14:11	15:28	16:45
和泉中央駅	10:22	11:43	12:56	14:13	15:30	16:47

自転車・ミニバイクの放置はやめましょう 駐輪場を利用しましょう

市では、「和泉市自転車等の放置防止に関する条例」に基づき、街頭指導や撤去活動を行っていますが、未だ無くなることはありません。

撤去された自転車の返還手続きをする際は、返還手数料として自転車1,500円、ミニバイク2,500円が必要になります。各駅周辺には公設や民間の自転車等駐輪場が多数あります。駅前のご良好な環境づくりのため、必ず自転車等駐輪場をご利用ください。

駐輪場の利用料金：表1、2のとおり

定期券販売期間：表3のとおり

※月末で受付を終了します

※満車の場合は、予約で受け付けます

※継続して購入する場合は、発売期間中に利用している定期券を窓口に出して、翌月の定期券を購入してください

問：和泉市公共サービス公社

☎57・3524

【表1】

	自転車							
	一時料金	回数券	平面		2階		3階・屋上	
			1か月	3か月	1か月	3か月	1か月	3か月
和泉府中	120円	/	/	/	2,500円	7,000円	1,500円	4,000円
信太山								
北信太								
和泉府中南								
和泉中央西								

【表2】

	ミニバイク					
	一時料金	回数券	平面		1階	
			1か月	3か月	1か月	3か月
和泉府中	250円	/	/	/	4,500円	13,000円
信太山						
北信太						
和泉府中南						
和泉中央西						

【表3】

	1か月定期	3か月定期			
		4月～6月分	7月～9月分	10月～12月分	1月～3月分
和泉府中	毎月	3月 25日～31日	6月 25日～30日	9月 25日～30日	12月 25日～30日
和泉府中南	25日～月末				
北信太	※12月は30日まで				
和泉中央西	30日まで				
信太山	毎月 21日～月末 ※12月は30日まで				

和泉市しごと情報 (eワーク和泉)

市では、無料職業紹介センター事業を更に充実させるため、求人・求職情報提供事業「和泉市しごと情報」(eワーク和泉)を開設しています。

情報検索は市ホームページまたは携帯電話からも閲覧できます。仕事を探す場合は、「求人情報」をクリックし、求人情報オンライン検索をすると事業所名一覧が出てきます。その中から自分にあった事業所名をクリックし、詳細をご覧ください。

ホームページ:

<http://www.rousei.jp/> (パソコン用)

<http://www.rousei.jp/m/> (携帯電話用)

問: 労働政策課

学生納付特例申請について

平成20年度に学生納付特例の承認を受けた人で、4月以降も引き続き在学予定であることをあらかじめ把握できた人に対し、社会保険庁から3月下旬に学生納付特例申請書(はがき形式)をお送りします。

申請書に必要な事項を記入のうえ、返送することにより、平成21年度学生納付特例申請を行うことができます。なお、2月下旬で在学予定年月の把握できている人を対象としていますので、申請書が届かない場合は、学生納付特例申請の届出をお願いします。

問: 堺西社会保険事務所

☎072・243・7900

一時保育

対象: 保護者が週3日程度就労しているか、病気・けがなどで一時的に保育を必要とする就学前児童

利用できる園:

○公立園…国府第一保育園(井ノ口町6-42 ☎43・2626)、和泉保育園(伯太町二丁目5-16 ☎41・5811)

○民間園…クレアール保育園(いぶき野五丁目3-7 ☎58・1555)、和泉ひかり保育園(光明台三丁目3-1 ☎56・2002)、幸保育園(幸二丁目7-44 ☎41・1385)、みなまつ保育園(松尾寺町1525-5 ☎53・3004)、いぶきの保育園(いぶき野五丁目5-5 ☎50・4000)

保育時間: 公立園…月～金曜日の午

前9時～午後5時、土曜日の午前9時～正午

○民間園…月～土曜日の午前9時～午後5時

※事情により前後に1時間延長保育(有料)あり

申込・問: 直接保育園へ

母子家庭の高等技能訓練促進費事業について

市では、母子家庭の母の自立支援策として「母子家庭高等技能訓練促進費事業」を行っていますが、母子家庭高等技能訓練促進費の支給期間が修業期間の最後の1/3の期間(上限12か月)から修業期間の最後の1/2の期間(上限18か月)に拡充されました。詳しい内容については、子育て支援室へお問い合わせください。

問: 子育て支援室

合併処理浄化槽維持管理費用の一部を補助します

申請受付は4月10日まで

平成20年度分の申請受付は、4月10日(金)までです。対象など詳しくは、環境保全課へお問い合わせください。

問: 環境保全課

富秋町地区の住居表示を実施

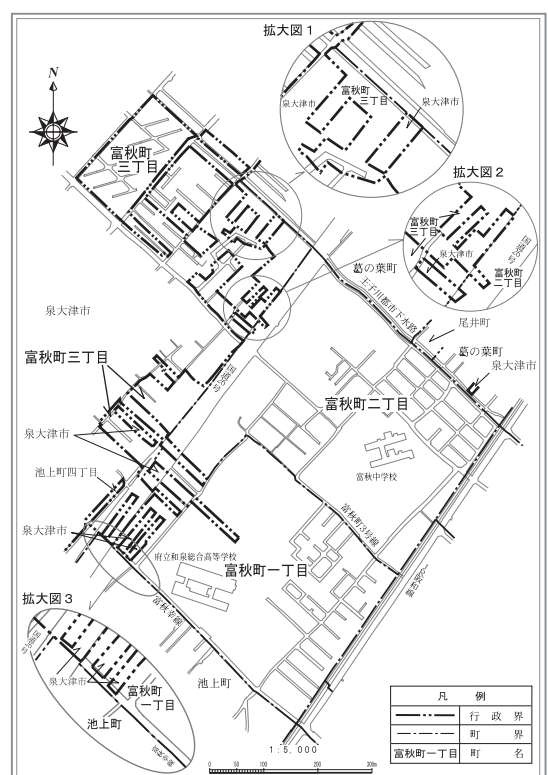
富秋町地区の住居表示を2月23日に実施しました。

右図のとおり、富秋町、尾井町、葛の葉町及び池上町の各一部を富秋町一丁目、富秋町二丁目及び富秋町三丁目に変更しました。

実施前: 富秋町○○番地

実施後: 富秋町○丁目○番○号

問: 都市政策課



サン燦プール

サン燦プールの休館日は毎週水曜日ですが、毎月1回定期点検のため休館します。今月の定期点検日は3月31日(火)です。

問: サン燦プール ☎46・3131

はたちのつどい(成人式)に参加できなかった皆さんへ

はたちのつどい(成人式)に参加できなかった新成人の皆さんに、記念品をお渡ししますので、生涯学習課へお越しください。

問: 生涯学習課

春の運転者講習会

日時・場所: 下表のとおり

日 時	場 所
3月19日(木) 午後7時～	鶴山台南小学校体育館
3月22日(日) 午後7時～	コミュニティセンター
3月23日(月) 午後7時～	光明台南小学校体育館
3月24日(火) 午後7時～	南部リージョンセンター
3月26日(木) 午後7時～	緑ヶ丘小学校・体育館
3月27日(金) 午後7時～	ゆう・ゆうプラザ
3月28日(土) 午後2時～	和泉シティプラザ

※申込は不要。当日、直接会場へ

問: 道路河川課

お知らせ

市民税からのお知らせ

確定申告は、お済みですか

平成20年分の所得税・贈与税の申告と納税は3月16日（月）まで、個人事業者の消費税及び地方消費税の申告と納税は3月31日（火）までです。申告会場は、テクスピア大阪（泉大津市旭町22-45）です。なお、期限間近は大変混み合いますので、自分で作成し、郵送等で早めに提出してください。なお、振替納税の場合、振替納付日は、所得税は4月22日（水）、消費税及び地方消費税は4月27日（月）です。詳しくは、泉大津税務署（☎33・5601）へお問い合わせください。

市・府民税の申告は3月16日までに

平成21年度の市・府民税の申告は、3月16日（月）までです。期限間近は大変混み合いますので、なるべく郵送で早めに提出してください。

期間：3月16日（月）までの午前9時～午後5時15分（土・日曜日は除く）

申告場所：コミュニティセンター

市・府民税の住宅ローン控除は3月16日までに

市・府民税の住宅ローン控除の申告期限は、3月16日（月）です。

対象：平成11年1月1日～平成18年12月31日の居住者で所得税の税率が改正されたことにより所得税額が減り、所得税から住宅ローン控除額を控除しきれなかった額がある人

※給与所得者については、平成20年分給与所得の源泉徴収票の摘要欄に「住宅借入金等特別控除可能額」が記載され、この金額が源泉徴収票の「住宅借入金等特別控除の額」より大きい場合に市・府民税の住宅ローン控除の対象となります

期限：3月16日（月）まで

申告書配布場所：税務室市民税担当、和泉シティプラザ出張所

※市ホームページから申告書を計算・作成することも可

申告場所：コミュニティセンター

※確定申告書を提出しない場合、源泉徴収票の添付が必要

※郵送による申告は、税務室市民税

担当へ送付してください

※和泉シティプラザ出張所での申告受付は不可

※確定申告をする場合、確定申告書とともに税務署に提出することができます

問：税務室市民税担当

廃車・譲渡の手続きは3月31日までに

軽自動車、二輪の小型自動車、原動機付自転車等の名義変更や廃車手続きは3月31日（火）までに行わないと軽自動車税がかかります。

○盗難や解体で車両が無くなった場合

○有償または無償で他人に譲渡した場合

○転居により車両の定置場所が変わった場合

○破損・老朽化により、使用不能となった場合

手続きは車種によって取扱場所が異なりますので、詳しくは下記までお問い合わせください。

◆原動機付自転車（125cc以下）等…税務室市民税担当

車種：原動機付自転車（125cc以下）・小型特殊自動車・ミニカー
申請に必要なもの：

○廃車（廃棄・市外の人への譲渡）…申告済証（販売証明書）・ナンバープレート・印鑑

○名義変更（市内の人への譲渡）…申告済証（販売証明書）・両方の印鑑

○住所変更（市外への転出）…申告済証（販売証明書）・ナンバープレート・印鑑

※申告済証を紛失した場合は、車両本体に打刻された車体番号の石ずり（拓本）をお持ちください

※盗難により所有しなくなった場合、最寄りの交番で必ず盗難の届出をしてください。その後、市役所で盗難廃車の手続きが必要になります

◆軽二輪（126cc～250cc）・二輪の小型自動車（251cc以上）…大阪運輸支局和泉自動車検査登録事務所（上代町官有地☎050・5540・2060）

◆軽自動車（軽三輪・軽四輪）…軽自動車検査協会大阪主管事務所和泉支所（堺市西区山田2-190-3 ☎072・273・1561）

問：税務室市民税担当

固定資産の価格等の縦覧が4月1日から始まります

固定資産税を信頼していただくことを目的として、自分の所有する固定資産の価格と周囲の固定資産の価格を縦覧帳簿で比較することができます。

縦覧できる人：市内に所在する土地や家屋に対する固定資産税の納税者
※土地のみの納税者は土地しか縦覧できません。また、家屋のみの納税者も家屋しか縦覧できません

申請に必要なもの：

○個人…納税者本人であることが確認できるもの（運転免許証、パスポート、健康保険証、納税通知書等）

○法人…法人の代表者印が押印された申請書

※代理人は代理人選任届が必要

問：税務室資産税担当

納税コーナー

平成21年度 市・府民税の口座振替の受付は3月末まで

市・府民税の全期前納・第1期分の新規申込の締切りは3月末までです。また、振替口座や納付方法の変更、振替の廃止をする場合も、必ず3月中に手続きしてください。

平成21年度から全納報奨金を廃止します

全納で口座振替を申し込んでいる人はご注意ください。また、納付方法の変更を希望する人は、早めにご連絡ください。

問：税務室納税担当

3月は税収確保重点月間

3月は「税収確保重点月間」です。電話や臨戸による納税催告を集中して行います。納付に応じない滞納者に対しては預貯金、給料等の財産の差押えを行うなど毅然と対応します。府税収入の確保に向けた様ざまな取り組みにご理解・ご協力をお願いします。

問：泉北府税事務所

☎072・238・7221

ゆう・ゆうプラザの催し

2008年度人権映画祭

開催日：3月29日（日）

上映映画・時間：

○「ブタがいた教室」…午前10時～、午後2時～、午後6時～

○「いのちの食べかた」…正午～、午後4時～

参加費：無料 定員：1,200人

※申込は不要。当日、直接会場へ

親子ふれあい料理教室（ピザ編）

日時：3月28日（土）午前11時～午後1時

参加費：500円（材料費）

定員：親子15組（1人での参加も可）

申込：3月10日（火）から定員に達するまでゆう・ゆうプラザで電話受け付け

①人権学習入門

「人権学習の意義を再確認！お互いの悩みや疑問を出し合おう！！」

日時：3月28日（土）午後2時～4時

定員：30人 参加費：無料

②フィールドワーク

「同和問題現地学習」

日時：3月17日（火）、26日（木）午後1時～3時

集合場所：ゆう・ゆうプラザ

定員：各10人 参加費：無料

③インターネットであなたの個人情報危険にさらされないために

日時：3月17日（火）午後7時～9時

定員：30人 参加費：無料

④映画「にくのひと」若者が

「と場」取材したドキュメント

日時：3月29日（日）午後2時～、午後4時～

定員：30人 参加費：無料

申込：①～④いずれも3月10日（火）から定員に達するまでゆう・ゆうプラザで電話またはFAX(46・6532)、市ホームページの送信フォームで受け付け
※FAX、市ホームページの送信フォームの場合、住所、氏名、電話番号を記入

⑤障害者向け「介護保険」学習会

日時：3月27日（金）午後2時～4時

定員：30人 参加費：無料

⑥障害者カフェ

「何でも気軽に話し合おう！」

日時：3月28日（土）午後2時～4時

定員：30人 参加費：無料

申込：⑤～⑥は、3月9日（月）か

ら定員に達するまでゆう・ゆうプラザで電話受け付け

⑦同和教育の歴史を振り返る

「地域の実践に学ぶ」

日時：3月26日（木）午後7時～9時

定員：30人 参加費：無料

※申込は不要。当日、直接会場へ

問：ゆう・ゆうプラザ ☎44・0030

いずみヒューマン寄席

落語家 笑福亭銀瓶さんの挑戦

～落語は国境を越えて～

日時：3月25日（水）午後2時～3時30分

場所：和泉シティプラザ3階レセプションホール

講師：笑福亭銀瓶氏

参加費：無料

定員：200人

申込：3月5日（木）から定員に達するまで人権国際課で電話またはFAX(45・3128)、市ホームページの送信フォームで受け付け

※FAXまたは市ホームページの送信フォームの場合、住所、氏名、電話番号、参加人数5人までを記入。また、保育（就学前）を希望する場合は年齢、人数も記入

主催：和泉市人権啓発推進協議会

問：人権国際課

いずみマンション交流会

よりよい管理をめざして管理組合の運営

対象：分譲マンションに住んでいる人及び関係者

日時：3月29日（日）

午後1時30分～4時30分

場所：アスティオ和泉中央集会室

参加費：300円

定員：30人

申込：3月5日（木）から定員に達するまで、NPO法人集合住宅改善センターで電話（☎06・6943・8383）

またはEメールで受け付け

Eメール：osaka@shukai.or.jp

問：都市政策課

小栗判官と熊野街道

海南・御坊の王子跡をめぐる

日時：3月24日（火）午前8時40分～午後6時頃

集合時間・場所：午前8時40分…和泉シティプラザ、午前9時…市役所奥第2駐車場

講師：月山渉氏（熊野古道案内人）

参加費：1,500円（昼食代・資料費）

定員：20人（申込多数の場合は抽選）

申込：電話またはFAX（45・3128）、はがき、市ホームページの送信フォームに、住所、氏名、電話番号、参加人数（2人まで）、集合場所を記入のうえ、3月19日（木）まで＜必着＞に、〒594-8501、和泉市役所人権国際課へ

主催：和泉市人権啓発推進協議会歴史文化部会

主催：和泉市人権啓発推進協議会歴史文化部会

問：人権国際課

公園緑化協会の教室

対象：市内在住または在勤の人

場所：まなびのプラザ

定員：各40人（申込多数の場合は抽選）

園芸教室

日時：8月を除く4月～12月の原則第4土曜日の午後1時30分～3時30分

講師：紙谷靖彦氏（大阪府立農芸高等学校教諭）

受講料：無料（材料費8回分16,000円別途）



ヘルシー運動教室

対象：40歳～59歳の人で、運動に苦手意識のある人、運動不足を感じ、これから運動を始めたい人
 ※過去に受講した人は参加不可
 開催日：4月17日～9月18日の金曜日<全22回>
 時間：午前10時～11時30分
 場所：保健福祉センター
 定員：28人（申込多数の場合は抽選）
 内容：体力測定、個別カウンセリング、有酸素運動や筋力トレーニング等
 参加費：200円（教材費）
 申込：往復はがきに「ヘルシー運動教室参加希望」と明記し、住所、氏名（返信部分にも）、フリガナ、生年月日、電話番号、参加動機を記入のうえ、3月18日（水）まで<必着>に、〒594-0041、いぶき野5丁目4-7、保健福祉センターへ
 問：保健福祉センター ☎57・6620

いずみ・エンゼルハウス鶴山台の催し

母親クラブ「お母さんの井戸端会議」
 日程・テーマ：
 ○3月29日（日）…「働きたいけど働けない理由 働いているけど しんどい理由」
 ○4月26日（日）…「夫婦・親子の関係 嫁姑・友人との関係」
 時間：いずれも午前10時～正午
 参加費：無料

父親クラブ「お父さんといっしょ！」

対象：乳幼児・就学前の子どもとお父さん（お母さんと子どもも参加可）
 日時：4月5日（日）午前10時～正午
 行き先：惣ヶ池公園
 内容：お花見、バーベキュー
 参加費：大人1,000円
 申込：いずれも3月9日（月）からいずみ・エンゼルハウス鶴山台で電話受け付け
 問：いずみ・エンゼルハウス鶴山台 ☎41・1232（平日の午前10時～午後5時）

お料理講習&トルコのおはなし

日時：4月14日（火）午後2時～
 場所：コミュニティセンター
 講師：ムズラックル・バーヌ氏
 内容：トルコの料理を作りながらトル

コの生活や文化について語る
 定員：20人（申込多数の場合は抽選）
 参加費：1,000円（材料費込）
 申込：はがきまたはFAX（45・3128）、Eメールに、「お料理教室参加希望」と明記し、住所、氏名（フリガナ）、電話番号、参加人数を記入のうえ、3月30日（月）まで<必着>に、〒594-8501、和泉市役所人権国際課へ
 Eメール：izumi_jea@ican.zaq.ne.jp
 主催：和泉市国際交流協会
 問：人権国際課

心肺蘇生講習会

日時：3月7日（土）午後2時～5時
 場所：和泉シティプラザ北棟2階研修室
 内容：心マッサージ、AEDの使い方
 参加費：無料
 ※申込は不要。当日、直接会場へ
 問：市立病院医事課 ☎41・1331

年輪大学の受講生

対象・内容・申込等については、総合福祉会館へお問い合わせください。
 問：総合福祉会館 ☎43・7510

サンライフ和泉の講座 パソコン2日間集中講座

開催日：○初心者入門コース…4月9日（木）・10日（金）
 ○ワード初級コース…4月16日（木）・17日（金）
 ○エクセル初級コース…4月23日（木）・24日（金）
 時間：午前10時～午後4時
 定員：各8人（申込者が少ない場合は休講）
 受講料：5,000円（教材費は別途）
ウエイトトレーニング教室
 日時：3月24日（火）午後7時～9時
 定員：20人 受講料：510円

申込：いずれも3月9日（月）から定員に達するまでサンライフ和泉で電話受け付け

各種講座新規生

開講期間：4月2日（木）～平成22年3月30日（火）
 講座名・定員・受講料：下表のとおり
 申込：3月9日（月）～22日（日）に、サンライフ和泉で電話受け付けまたは直接
 ※申込多数の場合は抽選、少ない場合は休講
 受付時間：午前9時～午後8時30分（日曜日は午後4時30分）
 問：サンライフ和泉 ☎55・2115（水曜日休館日）

講座名	時間	定員(人)	曜日	受講料(月額)	開始日
ヨガ(朝1)	9:00~10:30	30	毎週月曜日	2,000円	4月6日(月)
ヨガ(朝2)	10:30~12:00	30	毎週月曜日	2,000円	4月6日(月)
ヨガ(夜)	19:00~20:30	30	毎週月曜日	2,000円	4月6日(月)
ヨガ(朝)	10:00~11:30	20	毎週火曜日	2,000円	4月7日(火)
ヨガ(夜)	19:00~20:30	20	毎週火曜日	2,000円	4月7日(火)
健康体操(ソフト) 55歳以上	13:30~15:00	30	毎週月曜日	2,040円	4月6日(月)
アートフラワー(1)	10:00~12:00	15	第2・4月曜日	1,000円	4月13日(月)
アートフラワー(2)	13:00~15:00	15	第2・4月曜日	1,000円	4月13日(月)
太極拳	13:00~14:30	35	毎週火曜日	2,040円	4月7日(火)
カラオケ(1)	10:30~12:00	30	毎週火曜日	2,000円	4月7日(火)
カラオケ(2)	12:00~13:30	30	毎週火曜日	2,000円	4月7日(火)
カラオケ(3)	14:00~15:30	30	毎週火曜日	2,000円	4月7日(火)
手編	10:00~12:00	15	第2・4火曜日	1,000円	4月14日(火)
民舞	13:00~15:00	20	第1・3火曜日	1,000円	4月7日(火)
民謡	13:00~15:00	15	第2・4火曜日	1,000円	4月14日(火)
エアロビクス	11:00~12:00	20	毎週木曜日	2,040円	4月2日(木)
太極柔力球	13:30~15:00	25	毎週木曜日	2,040円	4月2日(木)
習字(1)	10:00~12:00	20	毎週木曜日	2,000円	4月2日(木)
習字(2)	12:30~14:30	20	毎週木曜日	2,000円	4月2日(木)
押絵	13:00~15:00	15	第1・3木曜日	1,000円	4月2日(木)
健康体操(ハード)	10:30~12:00	40	毎週金曜日	2,040円	4月3日(金)
社交ダンス	19:30~21:00	男女各15	毎週金曜日	2,000円	4月3日(金)
着付	18:30~20:30	20	毎週土曜日	2,000円	4月4日(土)
ビーズアクセサリー	13:00~15:00	15	第1・3日曜日	1,000円	4月5日(日)

土器作り（毎月実施）

開催日：3月14日（土）
時間：午前の部…午前11時～、午後の部…午後2時～
定員：各8人

参加費：300円／300g～

申込：実施日3日前までに電話予約

ガラス玉作り（毎月実施）

対象：中学生以上
開催日：3月14日（土）
時間：午前の部…午前10時～、午後の部…午後1時～
定員：各6人 参加費：1人500円

池上曽根史跡公園の催し

申込：3月7日（土）午前9時から
3日前までに電話予約

歴史探訪・中高生編

池上曽根史跡公園と池上曽根弥生学
習館を案内します。

対象：中学生、高校生

日時：3月25日（水）午後1時～2
時30分

集合場所：池上曽根史跡公園池上曾
根弥生情報館前

参加費：無料

※参加者には勾玉キットをプレゼント

※申込は不要。当日、直接会場へ

小・中学生のガラス玉作り

対象：小学4年生～中学3年生
日時：3月20日（金・祝）①午前10
時～、②午前11時～、③午後2時～、
④午後3時～（1時間30分程度）

定員：各4人（申込多数の場合は抽選）

参加費：500円

申込：往復はがきに住所、氏名、電話
番号、学年と①～④の第1・2希望
を記入のうえ、3月10日（火）まで<
必着>に、〒595-0004、泉大津市千原
町2-12-45、池上曽根弥生学習館へ
問：池上曽根弥生学習館 ☎20・1841

ふれあいサタデー

対象：市内在住または在学の中学生以
下の人（幼児参加の場合は保護者同伴）
開催日・内容：○3月14日（土）…し
ほりだしクッキー作り<参加費100
円・定員30人>

○3月21日（土）…ピザ作り<参加費
100円・定員30人>

○3月28日（土）…宝さがしゲーム<
参加費無料・定員なし>

時間：いずれも午後2時～4時

申込：「しほりだしクッキー作り」
「ピザ作り」は、3月6日（金）午前
9時から定員に達するまで青少年セン
ターで電話受け付けまたは直接

ひまわりランド

対象：市内在住の家庭保育している保
護者とその子ども

○ちーちゃんママのリズムあそび

日時：3月13日（金）午前10時30分～
11時30分

定員：親子30組

参加費：100円（保険代）

申込：3月10日（火）午前10時から定
員に達するまで青少年センターで電話
受け付け

○バーベキュー

日時：3月17日（火）午
前10時30分～午後1時

定員：親子40組

参加費：600円（材料費・保険代）

申込：3月12日（木）午前10時から定
員に達するまで青少年センターで電話
受け付け

子育て講座

トールペインティング教室

対象：市内在住の家庭保育している保



青少年センターの催し

護者とその子ども

日時：3月19日（木）午前10時～正午
参加費：600円（材料費・保険代）

定員：親子15組（子どもは別室で保育）

申込：3月6日（金）午前10時から定
員に達するまで青少年センターで電話
受け付け

青少年向け講座

○高音質手作りスピーカーづくり

対象：市内在住または在学（勤）で16
歳～20歳の青少年

日時：3月20日（金・祝）午後1時30
分～3時30分

場所：青少年センター

定員：10人 参加費：1,000円

○コーチングを体験しよう

対象：市内在住または在学（勤）で、
16歳～20歳の青少年

日時：3月29日（日）午前10時～正午
場所：男女共同参画センター

定員：10人 参加費：無料

申込：いずれも3月6日（金）午前9
時～11日（水）午後5時に、青少年セ
ンターで電話受け付けまたは直接

※いずれも申込多数の場合は抽選

○淡路島モンキーセンター見学ツアー

対象：市内在住または在学（勤）の小
学生～30歳の青少年

日時：3月20日（金・祝）午前8時～
午後6時

集合時間・場所：午前8時（青少年セ
ンター。マイクロバスで移動）

行き先：兵庫県淡路島「モンキーセン
ター」

定員：15人

参加費：200円（保険代）

持ち物：お弁当、お茶

○クリーン大作戦

「ごみ拾いから考える」

日時：3月30日（月）午後1時～3時
<雨天時は学習会のみ>

集合時間・場所：午後1時（青少年セ
ンター）

行き先：青少年センターとその周辺

定員：20人 参加費：無料

申込：いずれも3月9日（月）午前10
時から定員に達するまで青少年セン
ターで電話受け付けまたは直接

○ボランティア合宿

対象：市内在住または在学（勤）の中
学生～30歳の青少年

内容：ボランティアに必要なスキルに
ついて学習

日時：3月27日（金）午前10時～28日
（土）午後1時～1泊2日>

集合時間・場所：午前10時（青少年セ
ンター。マイクロバスで移動）

行き先：府立青少年海洋センター（大
阪府泉南郡岬町）

定員：25人（申込多数の場合は抽選）

参加費：1,500円

持ち物：お弁当、お茶、着替え、洗面
用具、筆記用具

申込：はがきに「ボランティア合宿参
加希望」と明記し、住所、氏名、電話
番号、年齢を記入のうえ、3月16日
（月）まで<消印有効>に、〒594-0005、
幸三丁目1-25、青少年センターへ

青少年センターまつり

日時：3月8日（日）午前10時～午
後3時（雨天決行）

※詳しくは、青少年センターまでお問
い合わせください

問：青少年センター ☎43・3745

みかん栽培を学びませんか 和泉農業担い手塾

本市は、府内第一位の生産量を誇るみかん産地ですが、農業者の高齢化、後継者の減少、販売価格の低迷等により、栽培面積が減少しています。こうしたことから、産地の維持を図っていくため、みかん栽培の基礎知識、技術を学び、援農ボランティアとして支援していただける人を募集します。
対象：受講後、みかん栽培の支援ができる人

日程：4月21日、5月19日、6月9日、7月14日、8月25日、9月8日、11月10日、24日、12月15日、平成22年2月16日、3月9日のいずれも火曜日<全11回>

時間：午前10時～午後3時

場所：講義…JA大阪和泉横山支店等、実習…市内果樹園

講師：農家、農業改良普及員、JA職員
定員：20人（申込多数の場合は抽選）
参加費：500円（保険代）

持ち物：軍手、帽子、タオル、動きやすい服装、弁当、お茶

申込：はがきまたは市ホームページの送信フォームに「和泉農業担い手塾参加希望」と明記し、住所、氏名、年齢、電話番号、職業、農業経験を記入のうえ、4月6日（月）まで<必着>に、〒594-8501、和泉市役所農林課へ

問：農林課

アイ・あいロビー教室

原則として受講料は無料です。

歌声喫茶教室

日時：3月21日（土）午後1時30分～3時30分

定員：20人

申込：3月7日（土）午前9時から定員に達するまでアイ・あいロビーで電話受け付け

普通救命講習会

日時：毎月第一日曜日の午後1時～4時

定員：20人

申込：随時、定員に達するまでアイ・あいロビーで電話受け付け

※修了者には消防長修了証を交付

ボランティア・ステップアップ講座

日時：3月23日（月）午後1時30分～

内容：楽しくボランティア活動を続け

るためや、グループで活動する人の運営方法について

講師：駄田井一孝氏（ビジネスコーチ）

定員：25人

参加費：無料

申込：3月10日（火）午前9時から定員に達するまでアイ・あいロビーで電話受け付け

問：アイ・あいロビー ☎57・0294

障害児保護者の勉強会

発達障害の理解と支援

対象：障害をもつ子どもの保護者等

日時：3月9日（月）午前10時～正午

場所：北部総合福祉会館

講師：大谷悟氏（大阪体育大学）

定員：20人 受講料：無料

申込：3月5日（木）から定員に達するまで福祉公社で直接または電話、FAXで受け付け

※FAXの場合、住所、氏名、年齢、電話番号、会場までの交通手段を記入

問：福祉公社 ☎41・2591

FAX 41・3191

ヤングビレッジ和泉・文化教室

対象：市内在住または在勤で、35歳未満の勤労青少年

講座名・時間：下表のとおり

講座名	曜日	時間
茶道（表千家）	月	18:30～20:30
アートフラワー		18:30～20:30
フラワーデザイン	火	18:30～20:30
料理（1年間）		18:00～20:30
パソコン（初級）4か月		18:15～19:30
パソコン（中級）4か月		19:30～20:45
料理（1年間）	木	18:00～20:30
硬筆書道		18:30～20:30
生花（小原流）		18:00～20:30
着付	金	18:00～20:00
毛筆書道		18:30～20:30
英会話（初級）6か月		18:30～19:30
英会話（中級）6か月	土	19:30～20:30
編物		14:00～16:00
ガラス細工	日	9:30～11:30

開講月：パソコン（2・6・10月）、英会話（1・7月）
受講料：無料（教材費は実費）

申込に必要なもの：印鑑、運転免許証等

申込：随時、勤労青少年ホームで直接受け付け

問：勤労青少年ホーム ☎44・9221（水曜日・祝日休館）

南部リージョンセンター 春の講座生

講座名・時間・受講料・定員：下表のとおり

申込：3月5日（木）～12日（木）に南部リージョンセンターで電話受け付けまたは直接

※申込多数の場合は抽選、申込が少な

い場合は休講する場合あり

※現在受講していて、継続して受講する人も再度申込が必要です

※講座は平成22年3月まで開講予定

問：南部リージョンセンター

☎92・3800

（月曜日定休）

番号	講座名	定員	曜日・時間	受講料(3か月)	開始日
1	午後の太極拳	30	毎週火曜日・午後3時～4時30分	5,500円（11回分）	4月7日（火）
2	はじめてのヨガ（火）	12	毎週火曜日・午後1時30分～3時	5,500円（11回分）	4月7日（火）
3	はじめてのヨガ（水）	12	毎週水曜日・午後1時～2時30分	5,500円（11回分）	4月1日（水）
4	はじめてのヨガ（木）	12	毎週木曜日・午前10時30分～正午	5,500円（11回分）	4月2日（木）
5	卓球教室	20	毎週木曜日・午前10時～正午	8,250円（11回分）	4月2日（木）
6	さわやか健康体操	12	毎週水曜日・午前10時～11時30分	5,500円（11回分）	4月1日（水）
7	健康体操 自強術	30	毎週水曜日・午後3時～4時30分	5,500円（11回分）	4月1日（水）
8	着付け入門	12	第1・2・4火曜日・午後1時30分～3時30分	4,000円（8回分）	4月7日（火）
9	絵手紙入門	15	第3火曜日・午前10時～正午	1,500円（3回分）	4月21日（火）
10	暮らしの書道	15	第1・3水曜日・午後2時～3時30分	2,500円（5回分）	4月1日（水）
11	新舞蹈教室	10	第2・4金曜日・午後1時30分～3時30分	3,000円（6回分）	4月10日（金）
12	やさしい詩吟	15	第1・3金曜日・午後1時～3時	3,000円（6回分）	4月3日（金）
13	たのしい民謡	15	第2・4金曜日・午後2時30分～4時30分	3,000円（6回分）	4月10日（金）
14	山あいカラオケ教室（A）	25	毎週 木曜日 午後1時30分～3時	5,500円（11回分）	4月2日（木）
15	山あいカラオケ教室（B）	25		午後3時～4時30分	5,500円（11回分）
16	ハッピーコーラス	20	第2・4金曜日・午前10時～11時30分	4,500円（6回分）	4月10日（金）

初心者向け硬式テニス教室生

対象：女性の初心者

日程：○月曜コース…4月13日（月）から毎週月曜日<祝日を除く全11回>

○火曜コース…4月14日（火）から毎週火曜日<祝日を除く全11回>

時間：①午前9時～11時

②午前11時～午後1時

定員：各コース12人（申込多数の場合は抽選）

受講料：6,600円（スポーツ保険料含む）

申込：3月23日（月）午前10時から定員に達するまで光明池球技場で直接

問：光明池球技場 ☎55・3130

（水曜日休館）

初心者向け硬式シニアテニス教室（初級）

対象：60歳以上の初心者

日程：4月13日（月）から毎週月曜日<祝日を除く全11回>

時間：午後2時～4時

定員：24人（申込多数の場合は抽選）

受講料：6,600円（スポーツ保険料含む）

申込：3月23日（月）午後1時から定員に達するまで光明池球技場で直接

問：光明池球技場 ☎55・3130

（水曜日休館）

市民ソフトテニス教室

対象：市内在住または在勤（学）で、高校生以上の人

日時：8月を除く4月～12月の毎週日曜日午前9時～正午

場所：市民テニスコート

定員：15人

会費：月額1,400円

（4月と9月に分割納入）

申込：3月5日（木）から定員に達するまで市民体育館（☎45・0525）

で電話受け付け

問：スポーツ振興課

市民テニス大会

対象：市内在住または在勤（学）の人

日時：5月10日（日）・17日（日）

午前9時開始

場所：光明池球技場テニスコート、光明池緑地テニスコート

種目：男子ダブルス一

般・C級・壮年、女子ダ

ブルス一般・C級・初級

参加費：1チーム2,800円

申込：郵便局で参加費を下記の口座に振込、領収書を添えて、3月13日（金）～27日（金）に、市民体育館備え付けの申込用紙に必要事項を記入のうえ、市民体育館へ直接

口座番号：00980-0-74774（和泉市テニス連盟）

問：スポーツ振興課



府障害者スポーツ大会

対象：○身体障害者の部…1部（39歳以下）、2部（40歳以上）

○知的障害者の部…少年（19歳以下）、青年（20歳～35歳）、壮年（36歳以上）

※4月1日現在で13歳未満の人は出場不可

日程・競技・場所：下表のとおり

日 程	競 技・場 所
5月17日（日）	陸上競技（万博記念競技場）
5月23日（土）	水泳競技（なみはやドーム） 卓球競技（なみはやドーム）
5月24日（日）	フライングディスク競技（ファインプラザ大阪） アーチェリー競技（浜寺公園アーチェリー場）
5月30日（土）	ボウリング競技（新大阪イーグルボウル）

※アーチェリーは身体障害者のみ、ボウリング競技は知的障害者のみ

申込：障害福祉課に備え付けの申込用紙に必要事項を記入のうえ、3月18日（水）までに、障害福祉課へ直接

問：障害福祉課

ディスコン競技大会

対象：小学生から高齢者までの人

日時：3月28日（土）午後0時30分～4時（開場・受付は正午～）

場所：市民体育館

定員：1チーム3人で20チーム

内容：対抗戦

持ち物：上靴（運動靴）

申込：代表者名、住所、電話番号を記入のうえ、3月5日（木）から定員に達するまで、いづみヒューマンネット事務局でFAX（44・3809）で受け付け

問：社会福祉協議会 ☎43・7514

障害者のための

いきいきレクリエーション

対象：市内在住の障害者（児）

開催日・内容：

○3月12日（木）…風船玉入れ

○3月19日（木）…トランプ

○3月26日（木）…ボウリング

時間：いずれも午後1時30分～3時

場所：北部総合福祉会館

定員：各10人

参加費：無料

申込：3月9日（月）から定員に達するまで北部総合福祉会館で電話またはFAXで受け付け

※FAXの場合は、住所、氏名（ふりがな）、生年月日、電話番号、介助者の有無を記入

問：北部総合福祉会館 ☎45・5781、FAX 41・3191

市民創作教室

久保惣陶芸教室の受講生

文化の薫り高い美術館に隣接する陶芸教室で、自分だけの陶芸作品を作ってみませんか。

対象：市内在住または在勤の人

日時：月曜日を除く午後1時～5時（週2回受講可能）

定員：20人

場所：和泉市久保惣市民創作教室（内田町4-13-80）

※受講料等、詳細については久保惣和泉野文化会へ月曜日を除く午後1時～4時30分にお問い合わせください

問：久保惣和泉野文化会

☎54・0380

つるかご作り

日時：3月18日（水）午後1時30分～（約2時間）

場所：いづみふれあい農の里

定員：20人（申込多数の場合は抽選）

参加費：500円

持ち物：軍手・エプロン

申込：はがきまたは市ホームページの送信フォームに「つるかご作り参加希望」と明記し、住所、氏名、年齢、電話番号を記入のうえ、3月10日（火）まで<必着>に、〒594-8501、和泉市役所農林課へ

問：農林課

育児教室・園庭開放

参加費は原則として無料です。
対象は未就園児です。内容について民間園は各園に、公立園は子育て支援室へお問い合わせください。
開催日・時間・場所：下表とおり

公立

開催日	時間	場所
3月2日(月)	13:30~15:00	ふたば幼児教室
3月3日(火)	10:00~11:30 13:00~16:00	あさひ保育園
3月5日(木)	10:00~11:30	国府第二保育園
3月6日(金)	10:00~11:30	国府第一保育園
3月9日(月)	13:30~15:00	第二ふたば幼児教室
3月11日(水)	10:00~11:30 13:00~16:00	あさひ保育園 くすのき保育園
3月12日(木)	10:00~11:30	南池田第一・鶴山台第一保育園
3月13日(金)	10:00~11:30	国府第一保育園
3月16日(月)	10:00~11:30 13:00~16:00	くすのき保育園
3月26日(木)	10:00~11:30	国府第二・和泉・芦部・南池田第一・緑ヶ丘・北松尾・鶴山台第一保育園
毎日(月~金)	10:00~11:30 13:00~16:00	南池田第二・横山第一・横山第二・南横山・鶴山台第二保育園

公・民合同(幸・あさひ・くすのき共催)

開催日	時間	場所
3月18日(水)	10:00~11:30	あさひ保育園
3月6日(金)	11:00~11:30	王子西公園

民間

開催日	時間	場所
3月3日(火)	10:30~11:30	すいせん保育園 ☎44・0055
3月13日(金)	10:30~11:30	和泉ひかり保育園 ☎56・2002
3月4日(水)	10:00~11:30	和泉まゆみ保育園 ☎45・9815
毎週木曜日	10:00~11:00	
3月26日(木)	10:00~11:30 13:00~16:00	池上わかば保育園 ☎41・1441
3月11日(水)	10:00~12:00	てらかど保育園 ☎41・3337
3月18日(水)	10:00~11:30	クレアール保育園 ☎58・1555
3月11日(水)	10:00~11:30	幸保育園 ☎41・1385
3月25日(水)	13:00~16:00	
3月10日(火)	10:00~12:00	信太保育園 ☎46・0471
3月	随時	
3月11日(水)	10:30~11:30	みなまつ保育園 ☎53・3004
3月10日(火)	10:00~11:00	いぶきの・いぶきのセカンド保育園 ☎50・4000

問：子育て支援室

初心者向けこどもサッカー教室

対象：○Aクラス・Bクラス…就学前児童(年長)~小学校2年生
○Cクラス…小学校3年生~4年生
期間：4月~平成22年2月の毎月第

2・4土曜日

※雨天振替あり。祝日と春・夏・冬休み期間は除く

時間：○Aクラス…午前9時20分~10時40分

○Bクラス・Cクラス…午前11時~午後0時20分

場所・定員：○光明池球技場…Aクラス60人、Bクラス30人、Cクラス30人

○光明池緑地運動施設…Aクラス40人、Bクラス24人

※申込多数の場合は抽選。申込者が少ない場合は中止またはクラス変更あり
受講料：年間6,000円(スポーツ保険料含む)

申込書配布期間：3月7日(土)~20日(金・祝)

抽選日時：3月21日(土) 午前10時

※申込書配布及び抽選の場所は光明池球技場・光明池緑地運動施設です
問：光明池球技場 ☎55・3130、光明池緑地運動施設 ☎56・2400(水曜日休館)

熱中市民サポート事業

いずみ子ども文楽2009

日時：3月24日(火) 午後7時~(開場は午後6時30分~)

場所：和泉シティプラザ弥生の風ホール
入場料：無料 定員：600人

申込：3月6日(金)から定員に達するまでいぶき野小学校で電話受け付け

主催：いずみ子ども文楽の会

問：いぶき野小学校 ☎57・0035

ニュースポーツ教室

ポイントフリー運動会

市と桃山学院大学が共催で行っている教室で、小学生から大人まで参加できます。

日時：3月21日(土) 午後1時~3時
場所：桃山学院大学体育館

定員：50人 参加費：無料

持ち物：運動のできる服装、体育館シューズ

申込：3月5日(木)から定員に達するまでスポーツ振興課で直接またはFAX(41・0599)で受け付け

※FAXの場合、住所、氏名、年齢、FAX・電話番号を記入

問：スポーツ振興課

和泉少年剣道推進会の練習生

週2日、剣道の稽古を行います。

対象：市内在住の平成21年度新小学3年生~中学3年生

場所：和泉警察署3階講堂

定員：15人(申込多数の場合は抽選)

申込：和泉警察署少年係に備え付けの申込用紙に必要事項を記入のうえ、3月5日(木)~27日(金)に、和泉警察署少年係で直接

受付時間：午前10時~午後5時

問：和泉警察署少年係 ☎46・1234

ウェイトトレーニング講習会

トレーニング室を使用する人が初めて受講するトレーニング講習会を行います。受付は、当日講習会開始前に、各施設で行っています。運動のできる服装で上靴、タオルを持参してください。

対象：高校生以上の人

日時・場所：○3月28日(土) 午後5時~7時…コミュニティ体育館

○3月30日(月) 午後6時~8時…市民体育館

※各施設ともトレーニング室は、月極会員のみの使用となります。受講料は無料ですが、翌月の月極会員料が必要
問：市民体育館 ☎45・0525、コミュニティ体育館 ☎57・0100(水曜日休館)

ヘルスアップサポーターいずみと花見を楽しみ気軽にウォーク

対象：40歳以上の人

日時：3月30日(月) 午前9時30分~午後2時30分(受付は午前9時15分~)

※雨天時は室内で運動(午前9時30分~11時)

集合場所：保健センター

コース：保健センター→泉井上神社→蔭涼寺→黒鳥山公園(往復約9km)

定員：40人

参加費：30円(保険代)

持ち物：お弁当、お茶、敷物、雨具、タオル、ウォーキングができる運動靴・服装

申込：3月9日(月)から定員に達するまで保健福祉センターで電話受け付け

問：保健福祉センター ☎57・6620

識字学級・よみかき教室

対象：市内在住または在勤で15歳以上の人（国籍は問いません）

期間：4月～平成22年3月

場所・曜日・時間：

○幸 小学校…水曜日の午後3時～5時

○旭 第二団地 集会所…水曜日の午後7時～9時

○ゆう・ゆうプラザ…金曜日の午後7時～9時

○コミュニティセンター…水曜日の午前10時～正午、午後6時～8時

受講料：無料

申込：随時、生涯学習課に備え付けの登録申込書に必要事項を記入のうえ生涯学習課へ直接

識字教室ボランティア講師登録者

対象：市内在住または在勤で、日本語の読み書きが堪能な人

謝礼：1回（2時間）2,000円

申込：随時、生涯学習課に備え付けの登録申込書に必要事項を記入のうえ生涯学習課へ直接

問：生涯学習課

夜間中学校の生徒

「あいうえお」から勉強できます。

対象：府内在住で、いろいろな事情で小学校や中学校を卒業できなかった人（国籍は問いません）

申込：4月30日（木）まで、文の里中学校で電話受け付け

問：大阪市立文の里夜間中学校

☎06・6621・0790

留守家庭児童会（仲よしクラブ）

学童保育の指導員

対象：保育士資格、幼稚園教諭普通免許、小学校教諭普通免許いずれかの保有者で、4月1日（水）から勤務できる人

※詳しくは生涯学習課へお問い合わせください

募集人員：2人程度

勤務時間：平日の放課後～午後5時45分

※土曜日は午前8時45分～午後5時15分

※春・夏・冬休み期間中等は午前8時45分～午後5時45分

面接日：3月22日（日）

申込：生涯学習課に備え付けの面接受験申込書に必要事項を記入し、写真を貼付のうえ、3月13日（金）まで＜必着＞に、〒594-8501、和泉市役所生涯学習課へ郵送または直接

※結果は3月24日（火）に受験者全員に通知

学童保育のアルバイト指導員登録者

対象：子どもが好きで一緒に遊べる人
勤務時間：○平日の午後1時～5時30分の間でシフト制

※土曜日は午前9時～午後5時

※春・夏・冬休み中等は午前9時～午後5時30分

○土曜日、春・夏・冬休み中の午後から2～3時間程度

申込：随時、生涯学習課に備え付けの履歴書（写真貼付）に必要事項を記入のうえ、生涯学習課で直接
※登録者には、欠員が生じた場合に連絡します

留守家庭児童会（仲よしクラブ）

就学援助受給世帯の減免の見直し

仲よしクラブ会費の就学援助受給世帯にかかる減免が段階的に次のとおり廃止になります。

○平成21年度…就学援助受給世帯は会費の半額を減免（緩和措置）

○平成22年度…就学援助受給世帯は会費の減免を廃止

※会費の減免を受けるのには、申請が必要です。減免申請の案内は、6月に入会児童の保護者に通知します

留守家庭児童会（仲よしクラブ）の開設時間が変更

4月8日（水）から仲よしクラブの開設時間を次のとおり延長します。

平日：午後5時30分まで

春・夏・冬休み等（土曜日を除く）：午後5時30分まで

※土曜日は現行どおり午後5時まで
※午後5時30分まで希望する場合は、児童の安全確保を優先するため、保護者等の迎えが必要です。なお、迎えに来ることができない場合は、午後5時（11月～1月は午後4時45分）に児童が退室します

問：生涯学習課



交換学生

アメリカブルーミントン市へ派遣

和泉市国際交流協会（事務局：人権国際課）では、ホームステイによる生活体験などを通して国際的視野を広げ、国際感覚を身に付けることを目的に交換学生を募集します。

対象：市内在住の高校・大学などの学生

日程：8月17日（月）～29日（土）

派遣先：アメリカ合衆国ミネソタ州ブルーミントン市

参加費：13万円程度（パスポート印紙代・旅行傷害保険代等の費用は含まれていません）

※参加費は変更になる場合があります
定員：10人

申込：人権国際課に備え付けの申込用紙に必要事項を記入のうえ、4月2日（木）～17日（金）に、人権国際課へ直接

選考：作文及び面接試験により選考。基準点以上の方が多数の場合は公開抽選

試験日：5月10日（日）＜予定＞

ツイン・シティ・マラソン派遣選手

和泉市国際交流協会では、姉妹都市であるアメリカ合衆国ミネソタ州ブルーミントン市姉妹都市委員会からの招待により、10月4日（日）に同州で実施する、ツイン・シティ・マラソンへの派遣選手を募集します。

対象：○市内在住または在勤でフルマラソン（42.195Km）を4時間以内で完走できる、10月4日現在、18歳以上の人

○ホームステイが可能な人

○姉妹都市交流の主旨を理解し、積極的に交流を図る意欲がある人

期間：10月1日（木）～7日（水）

募集人員：1人

費用：航空運賃、ホームステイ滞在費は、ブルーミントン市姉妹都市委員会が負担

申込：人権国際課に備え付けの申込用紙と、申込動機（400字以内）を記入のうえ、3月31日（火）までに人権国際課へ直接

問：人権国際課

元氣カレッジ文化祭

高齢者・障害者教養講座を1年間受講した受講生が活動発表会を行います。

対象：市内在住の人

日時：3月27日（金）午前の部…午前10時～11時30分、午後の部…午後1時30分～3時30分

場所：和泉シティプラザ3階レセプションホール

内容：○午前の部…作品展示（絵手紙・花はな・俳句・スケッチ・わくわくクッキング）、体験コーナー（絵手紙・花はな）、男性クッキング手作りお菓子配布（先着80人）

※体験コーナーは来場者多数の場合、参加できない場合があります。また、材料費が必要なものもあります

○午後の部…受講生の感想スピーチ、発表会（童謡唱歌・民謡・リズム体操・太極拳。来場者も参加可）

入場料：無料

問：保健福祉センター ☎57・6620

信太の森ふるさと館の催し

我が町の手作り御輿展

期間：3月1日（日）～29日（日）

午前10時～午後5時

（最終日は午後3時まで）

入場料：無料 休館日：毎週月曜日

自然観察会「植物の発芽観察会」

日時：3月15日（日）午前9時～正午（雨天中止）

散策場所：信太山惣ヶ池、大野池周辺
集合時間・場所：午前9時（信太の森ふるさと館）

持ち物：筆記用具、双眼鏡（持っている人のみ）

参加費：傷害保険料100円

※申込は不要。当日、直接集合場所へ

問：信太の森ふるさと館 ☎45・0605

裁判員制度説明会& 法廷見学ツアー

日時：3月13日（金）、4月21日（火）

午前10時～正午

場所：大阪地方裁判所堺支部（堺市堺区南瓦町2-28）

申込など詳しくは大阪地方裁判所堺支部へお問い合わせください。

問：大阪地方裁判所堺支部

☎072・223・8581

募

集

アルバイト看護師（保育園勤務）・保育士・調理師登録者

対象：看護師免許を取得している人、保育士資格を有している人（幼稚園教諭も含む）、調理師免許を取得している人

申込：随時、履歴書と看護師免許の写しまたは保育士資格証明書（幼稚園教諭免許）の写しまたは調理師免許写し、印鑑を持参のうえ子育て支援室へ
問：子育て支援室

市立病院の職員（看護師）

対象：昭和38年4月2日以降に生まれ、看護師の免許を有する人で夜勤のできる人

募集人数：5人

申込用紙配付期間：3月5日（木）～11日（水）＜土・日曜日を除く＞

申込用紙配付場所：市立病院総務課

申込：3月5日（木）～11日（水）午前8時45分～午後5時15分に、市立病院総務課へ直接

※申込用紙は市立病院ホームページからもダウンロード可

試験日時・場所：3月15日（日）午前9時～（市立病院）

ホームページ：

<http://www.city.izumi.osaka.jp/hosp/>

問：市立病院総務課 ☎41・1331

和泉市生活排水対策の指導員

市では、いずみの名にふさわしい「きれいな水」が流れる河川や豊富な自然を未来につなぐため、生活排水対策の普及と啓発にかかる地域リーダーとして、ボランティア（無報酬）の指導者を募集します。

対象：市内在住または在勤の人

募集人員：20人程度（申込多数の場合は抽選）

期間：5月1日～平成23年4月30日の2年間

活動内容：生活排水対策推進のための自主的活動（家庭における生活排水対策の普及、啓発及び地域における生活排水対策を推進するための実践活動の指導、支援に関すること等）及び市

が行う事業等への参加協力

申込：はがきまたは市ホームページの送信フォームに「生活排水対策指導員希望」と明記し、住所、氏名、年齢、電話番号を記入のうえ、3月31日（火）まで＜必着＞に、〒594-8501、和泉市役所環境保全課へ

問：環境保全課

野菜栽培事業の協力農家

市では、市内の小学生を対象に、農作業を通じ、栽培の苦勞・収穫の喜び・農業の大切さを学習してもらおうと、「育てて食べよう野菜バリバリ推進事業」を実施しています。今回、この事業に協力いただける農家を募集します。

対象：農地を提供していただき、種まきから収穫までを通して指導していただける人（農家台帳に記載のある人）
農地条件：面積はおおむね3～5アール程度であり、生徒が集合できる場所が近くにあること

※種苗代、農薬代、肥料代及び野菜の成育管理・指導等は別途お支払いします
申込：3月27日（金）までに、農林課へ直接

問：農林課

自然観察会

動物（鳥・昆虫など）調査と植物観察など

開催日・場所：○3月15日（日）…黒鳥山公園周辺

○4月19日（日）…槇尾山大谷林道周辺

時間：いずれも午前10時～正午

定員：各30人（小学生以下は保護者同伴）

参加費：1人300円（保険、資料代等）

申込：はがきに「自然観察会参加希望」と明記し、参加者全員の住所、氏名、ふりがな、年齢、電話・FAX番号、希望日を記入のうえ、それぞれ実施日の1週間前まで＜必着＞に、〒594-1153、青葉台三丁目13-19、いずみの国の自然館クラブへ

主催：NPO法人いずみの国の自然館クラブ

問：環境保全課



和泉シティプラザの催し

各種催しのチケット販売場所は、和泉シティプラザ生涯学習センターと総合案内及びチケットぴあ・ローソンチケットです。

※弥生の風倶楽部会員は、チケット販売開始日の一週間前から先行販売

※チケットぴあ・ローソンチケットでは弥生の風倶楽部会員の先行・割引はなし。電話での購入はチケットぴあ・ローソンチケットのみ

※各催しは、曲目や出演者が変更となる場合があります

※開場はいずれも開演30分前です

弥生の風ホールの催し

○アロージャズオーケストラwith西城秀樹

日時：5月30日(土) 午後6時30分～

料金：一律5,500円<全席指定>

予定曲：ムーンライト・セレナーデ、傷だらけのローラほか

※就学前の子どもの入場不可

チケット販売開始日：3月14日(土)

○佐藤しのぶ ソプラノ・リサイタル 2009

日時：6月4日(木) 午後7時～

料金：一律3,800円<全席指定>

予定曲：オペラ「ジャンニ・スキッキ」より“私のいとしいお父さま”ほか

※就学前の子どもの入場不可

※弥生の風倶楽部会員の割引なし

チケット販売開始日：3月22日(日)

○財津和夫 LIVE & TALK

日時：6月26日(金) 午後6時30分～

料金：一律5,500円<全席指定>

予定曲：WAKE UP、青春の影 ほか

※就学前の子どもの入場不可

チケット販売開始日：4月4日(土)

シティプラザ内その他の会場の催し

以下の催しは弥生の風倶楽部会員の先行・割引とチケットぴあ・ローソンでの扱いなし。

和泉ワンコイン寄席

日時：3月14日(土) 午後3時～

場所：3階 和室

料金：一律500円<全席自由・座布団席>

出演：笑福亭伯枝、ナオユキ(漫談)、林家卯三郎

※4歳以下の子どもの入場不可

懐かしの“歌声喫茶”2009!

～みかんの花咲く丘～

日時：6月7日(日) 午後2時～

場所：3階 レセプションホール

料金：一律1,200円<全席自由・コーヒー付>

歌唱指導：宮崎美智子(ピアノ)

ゲスト：岡崎泰正(ギター)、田中良太(パーカッション)

チケット販売開始日：4月25日(土)

※就学前の子どもの入場不可

問：和泉シティプラザ生涯学習センター ☎57・6661

彩生館の催し

リサイクル品展示販売

展示期間：○3月5日(木)～8日(日)

○3月19日(木)～22日(日)

抽選日：展示期間の最終日の午後1時

フリーマーケット

日時：3月15日(日)、4月5日(日)

午前9時30分～午後1時

環境講座

「森に生きる私たちの未来」

日時：3月24日(火) 午前10時30分～午後0時30分

講師：巖圭介氏(桃山学院大学社会学部准教授)

定員：20人 入場料：無料

※申込については、彩生館にお問い合わせください

おもちゃの病院

電池で動くおもちゃやブリキのおもちゃでこわれたものをお持ちください

日時：3月22日(日) 午前9時30分～正午

修理代：無料(部品代は実費)

おもちゃの交換会

日時：3月22日(日) 午前10時～10時30分

自転車工房

修理受付は午後3時までです。場所、道具はお貸しします。指導はしますが、自分での修理になります。

フリーマーケット募集

開催日・場所：①4月5日(日)、19日(日)…彩生館

②4月12日(日)…池上曾根史跡公園

時間：①午前9時30分～午後1時

②午前9時30分～午後3時

募集数：①18店舗、②100店舗

出店料：①各500円、②3,000円

申込：いずれも往復はがきに「フリーマーケット出店希望」と明記し、出展希望日、住所、氏名、電話番号を記

入のうえ、3月20日(金・祝)まで<必着>に、彩生館へ

※直接の場合は返信用はがき代50円が必要

4月の教室生

開講教室・期間：下表のとおり

教室名	開講日時	受講料	定員
木工工作教室① 端材、木の実からいろいろ	4月11日(土) 10:00～12:00	200円	10人
木工工作教室② 廃材からいろいろ	4月25日(土) 10:00～12:00	200円	10人
特別教室 トールペイント(かまぼこ板から作る鯉のぼり)	4月14日(火) 10:30～16:00	400円 材料費100円	10人
特別教室 車輪梅で染める ガーゼのマフラー	4月30日(木) 10:30～13:00	200円 材料費実費	10人

申込：3月10日(火)から定員に達するまで彩生館で電話受け付け

4月～6月の教室生

開講教室・期間：下表のとおり

教室名	開講日時	受講料	定員
パッチワーク教室 四角つなぎのパッチワークキルト	4月7日(火)・21日(火) 5月12日(火)・19日(火) 6月2日(火)・16日(火) 10:30～12:30	1,200円	20人
リフォーム教室① 手持ちの布でブラウス、スカート、エプロン	4月8日(水)・22日(水) 5月13日(水)・27日(水) 6月10日(水)・24日(水) 10:30～16:00	2,400円	10人
リフォーム教室② 手持ちの布地や着物からベスト、ブラウス、スカートなど	4月10日(金)・24日(金) 5月8日(金)・22日(金) 6月12日(金)・26日(金) 10:30～16:00	2,400円	10人
染色教室 季節の草木で染色 彩生館周辺の草木を採取して染めます。雨天時、玉ねぎの皮やお茶などに変わる場合があります。	4月15日(水) 5月20日(水) 6月17日(水) 10:30～15:30	1,200円	12人
ガラス工芸教室 ガラス玉作り(トンボ玉をめぐして) 対象：中学生以上の人 材料費：1回1,000円	4月18日(土) 5月2日(土)・16日(土) 30日(土)・6月6日(土) 9:30～12:00	1,000円	8人

申込：往復はがきに教室名、住所、氏名、電話番号を記入のうえ、3月20日(金・祝)まで<必着>に、〒594-1101、室堂町674-58、彩生館へ
※申込多数の場合は抽選。リフォーム教室は1人①・②のいずれか1教室
問：彩生館 ☎55・5060

文化協会 民謡発表会

日時：3月29日(日) 午前10時～午後5時

場所：コミュニティセンター

入場料：無料

※申込は不要。当日、直接会場へ

問：生涯学習課

催し・イベント

美術館
常設展

「茶器を楽しむ—花生・茶碗・釜—」

「黄瀬戸立鼓花入銘旅枕」
(重文) 桃山時代

期間：3月29日（日）まで

開館時間：午前10時～午後5時

(入館は午後4時30分まで)

主な展示品：「青磁鳳凰耳花生銘万声」(国宝) 中国・南宋時代、「鉄釉天目茶碗」室町時代、「芦屋三尊梵字香炉釜」室町時代、ほか

入館料：一般500円、高校・大学生300円、中学生以下無料

※20人以上は2割引。65歳以上は年齢がわかる証の提示で2割引。各種障害者手帳を持参の人は、本人と介護者1人に限り無料。JAFの会員証を持参の人は、会員含め5人まで2割引
※3月21日（土）は「こどもファーストデイ」につき、こどもファーストデイのクーポンまたは携帯電話サイトの該当画面を提示すると、中学生以下の子どもとその家族は無料

休館日：月曜日、3月30日（月）～4月6日（月）

展示解説：3月7日（土）午後1時から本館展示室で学芸員が解説を行います。

茶室公開日時：展覧会開催中の土曜日の午前11時～正午、午後2時～3時（雨天中止）

当館所蔵品が出陳されている展覧会
詳しい展示期間については、主催美術館へお問い合わせください。

○「青銅 仙人画像鏡」ほか…大阪府立弥生文化博物館「倭人がみた龍—龍と絵のかたち—」(～3月15日)

市民ギャラリーの催し

美術館に入館した人はご覧になれます。

(入館は午後4時30分まで)

○和泉野文化会洋画部制作展

期間：3月10日（火）～15日（日）

時間：午前10時～午後5時

※15日は午後4時まで

○グループTEN展<洋画>

期間：3月17日（火）～22日（日）

時間：午前10時～午後5時

※17日は午前11時から。22日は午後4時まで

○バーンフジ花と日本画展

～フラワーデザインと日本画の競演～

期間：3月27日（金）～29日（日）

時間：午前10時～午後5時

※29日は午後4時まで

久保惣Ei <アイ> ホールコンサート

開場は午後1時、開演は午後1時30分です。鑑賞希望者は当日午後0時30分から配付する整理券（120席・全席自由席）と美術館入館料が必要です。なお、開場時間前に整理券が完配した場合は入場制限を行います。

※都合により内容を変更する場合あり

○心に響く音楽を

～春のそよ風に乗せて～

開催日：3月7日（土）

出演：白井奈緒氏、成毛未来氏、櫻田ゆか氏、小川あい氏

演奏曲：グノー『『ロメオとジュリエット』より“私は生きたいの”』、ラヴェル「マ・メール・ロワ」ほか

○春の予感ぱーと4

シュポアとなつかしい日本のうた～ソプラノとクラリネットとピアノによる～

開催日：3月8日（日）

出演：勢志典子氏（ソプラノ）、武田仁氏（クラリネット）、粟田清隆氏（ピアノ）

演奏曲：メンデルスゾーン「春の声」、エルガー「愛のあいさつ」ほか

○スプリングコンサート

～歌とピアノのジョイントリサイタル～

開催日：3月20日（金・祝）

出演：玉井裕子氏（ソプラノ）、内尾恵美氏（ピアノ）

演奏曲：ベッリーニ「オペラ『清教徒』より“あなたの優しい声が”」、モーツァルト「演奏会アリアより“大いなる魂と高貴な心は”」ほか

○テノールとケルト・ハーブの魅惑の競演～ディ・ステファノを歌う・心に残る歌～

開催日：3月22日（日）

出演：播本晃三氏（テノール）、麻呼氏（ケルト・ハーブ）、富田美穂氏

(ピアノ伴奏)

演奏曲：ファルヴォ「彼女に告げて」、デ・クルティス「泣かないお前」ほか

○春色・爛漫～テノールとピアノによるジョイントリサイタル～

開催日：3月28日（土）

出演：古川正巳氏（テノール）、金井秋彦氏（伴奏）、谷廣進一氏（ピアノ）

演奏曲：ドビュッシー「喜びの島」、ショパン「バラード第4番 へ短調 Op.52」ほか

○音楽への旅IV

～大阪芸術大学（演奏学科）～

開催日：3月29日（日）

出演：大阪芸術大学

演奏曲：スクリャービン「ピアノソナタ第2番『幻想』作品19」、リスト「エステ荘の噴水」ほか

チャリティーコンサート

Ei 愛 チャリティーコンサート

～Ei<アイ>ホールで春を謳う～

日時：3月21日（土）午後1時30分～（開場は午後1時～）

場所：久保惣Eiホール

出演：橋本徹雄氏（オーボエ）、紀之定淳規氏（ソプラノ）、洲澤由美子氏（ピアノ）、岡田正昭氏（作曲）、中島道子氏（朗読・司会）

賛助出演：橋本和代氏（ピアノ）、渡邊由美子氏（アルト）

演奏曲：フランセ「花時計」、岡田正昭「春幻想」ほか

入場券：1,500円（美術館入館可）

定員：120席

※前売券は美術館新館受付で発売中
※収益金はいずみ・エンゼルハウス鶴山台、府中、北松尾へ寄付します

問：美術館 ☎54・0001

いずみの国歴史館 常設展

和泉市の歴史—考古学の世界—

旧石器時代から室町時代までの市内発掘出土品を中心に、和泉の歴史を概観します。

期間：3月1日（日）～

開館時間：午前10時～午後5時（入館は午後4時30分まで）

主な展示品：アケボノゾウ足跡化石（約100万年前）、万町北遺跡復元模型（古墳時代）など

休館日：月曜日 入館料：無料

問：いずみの国歴史館 ☎53・0802

情報オアシス

催し・イベント

募集

お知らせ

近日行われる予定の催しやイベント、募集などをお知らせするコーナーです。ふるってご参加ご応募ください。



和泉市役所への郵便は、〒594-8501と記入するだけで、住所の記入は必要ありません。宛先には、「和泉市役所〇〇課」と記入してください。

CLOSE UP

定額給付金の申請について

市では、全世帯対象の「定額給付金」の支給に向けて準備を進めています。

2月1日現在で、本市に住民登録がある人や外国人登録原票に登録している人に、1人につき1万2千円（18歳以下及び65歳以上の人は2万円）を給付します。

この給付金を受け取るためには、市への申請が必要です。申請に必要な書類は、3月下旬から4月上旬にかけて、各世帯へ郵送を予定しています。申請書類が届いたら、郵送で申請手続きをしてください。

定額給付金を騙った振り込め詐欺にご注意

定額給付金について、市から銀行・ATM等の操作をお願いしたり、手数料の振込みを求めたりすることは絶対にありません。

定額給付金の申請に必要な書類は、市から郵送します。電話や訪問により世帯構成や銀行口座の番号などの個人情報を照会することは絶対にありません。また、市役所以外への宛先へ申請書類を郵送するようお願いすることも絶対にありませんので、十分ご注意ください。

定額給付金Q & A

Q: どのような目的で給付されるのですか？

A: 現在の景気後退状況をふまえ、国民の生活支援と地域の経済対策の効果が目的です。このことから、日常生活の潤いとなるような支出に、なるべく市内で使っていただければと考えています。

Q: どのような形で給付されるのですか？

A: 原則として銀行、農協などの金融機関への振込みにより給付します。世帯主の口座に、世帯全員の給付金をまとめて振り込みます（外国人の場合は個人ごとに給付）。このため、金融機関名や口座番号を申請書に記載する必要がありますが、市役所宛の返信用封筒を同封しますので、必ずこの返信用封筒で手続きをお願いします。

Q: いつ給付されるのですか？

A: 申請書が市に届いてから3～4週間で振り込みます。

問: 定額給付金準備室 ☎43・9292

CLOSE UP

ファミリー歩こう会

対象: 市内在住または在勤(学)で、ルールやマナーを守って最後まで歩ける人

日時: 5月10日(日) 午前8時～午後4時

<雨天決行>

行き先: 奈良県天理市・山の辺の道

<石上神社(スタート)、三輪明神(ゴール) 約11km・初級～中級コース>

参加費: 一般2,000円、中学生以下500円

定員: 135人

申込: 申込用紙に必要事項を記入のうえ、参加費を

添えて4月4日(土) 午前9時～9時30分に、スポーツ振興課で申込

※個人または家族やグループ(代表含め5人以内)単位で、申し込んでください

※午前9時30分現在で定員に達した場合は抽選しますので、申込者は午前9時30分まで待機してください。なお、小・中学生及び幼児とその家族(必ず18歳以上の引率責任者含む)を優先します。定員に達しない場合は4月6日(月)以降定員に達するまでスポーツ振興課で直接受け付け

問: スポーツ振興課



現地報告発表会の様子

池田下町での調査から

おとだより
118

「和泉の織屋」について

恒例行事となった市教育委員会と大阪市立大学日本史教室の合同調査をふまえて、桃山学院大学佐賀ゼミでも、「和泉の織屋」をテーマに、池田下町で現地調査を実施しました。

前号でも紹介されたように、昨年8月に池田下町の四町会を対象に和泉市・大阪市大の合同調査が実施されたのをうけ、佐賀ゼミでも、織屋にテーマを絞ってさらに掘り下げた調査を実施することにしました。

まず9月18・19日の両日、中村町会のご協力のもと、合宿調査を実施し、中村で盛んだった毛布織屋についての聞き取りのほか、現役の白木綿工場でも工場見学と建物の実測調査などを行いました。また、8月の合同調査で見つかった願成地区の門林家文書（明治末〜大正期の織布工場の経営帳簿）の写真撮影も行いました。つづいて10月23日には、山深地区の白木綿工場の見学と建物実測、聞き取りなどの調査を実施しました。

取りでは、創業の経緯や工場の履歴、製品や織機の変遷、「賃織」の場合は親工場との関係やその変遷などなどについて具体的なお話を聞いたほか、織屋や整経、ワインダーなどにたずさわった女性のお話もいかがうことができました。

池田下町には昭和40年代半ば40数軒の毛布工場があり、市内で最多の工場数を誇る毛布生産地だったことが確認でき、地域における織物業の分業実態もわかってきました。特に中村地区は、零細な賃織の毛布織屋が集中した地域で、それは農家経営の特徴とも関わっていたようです。

他方、門林家文書の分析もすすめ、明治末〜大正時代の北池田村で有数の織物工場だった門林織布工場の経営実態もわかってきました。経営帳簿からは原料綿糸の買入れや製品の払い出し状況、10〜20人ほどいた女工さんの勤務状況や賃金なども判明しました。女工さんは、工場のある願成

のほか、久保出や泉財、阪本などから働きに来ていたようです。同工場は、明治末〜大正の経済発展期に積極的な経営拡大を進め、大阪や堺との取引関係を強めました。その結果、女工の人数も増え、労働も強化されたようです。

以上の成果を12月、学内の学生研究発表大会で発表、入賞を果たしました。調査でお世話になった皆さんにも成果を伝えるため、今年1月16日、中村公民館で現地報告発表会を開き、学生たちの発表を聞いていただくことができました。ゼミ生たちも、現地調査の意義を再認識したようです。

以上をふまえ、秋学期のゼミでは、聞き取り記録や建物図面の作成など、調査成果のまとめと分析を共同で進めました。

織屋の皆さんからの聞き

問・文化財振興課

佐賀ゼミでは、今回の調査成果を、聞き取り記録なども含んだ報告書としてまとめます。現在、準備が進んでいる市史第3巻「池田編」にも成果が反映されると期待しています。

文・佐賀朝氏（桃山学院大学経済学部准教授）

学経済学部准教授

広報いずみ

3月号

平成21年3月1日発行（第606号）

編集・発行

ひと・まち創造部/公民協働推進室

〒594-8501

0725-41-1551(代)

ごみ収集日程表及び地区割表

収集日	資源物（カン・ビン等）収集日
A 第1・3水曜日	3月4日・18日
B 第1・3土曜日	3月7日・21日
C 第2・4水曜日	3月11日・25日
D 第2・4土曜日	3月14日・28日

粗大ごみの申込及びゴミに関する問い合わせは
☎ 0800・300・5374 フリーダイヤル
FAX 0800・700・0530 フリーダイヤル
 通話料はいつでも無料
 インターネット：<http://www.izumi-iikankyo.jp/>

- A** 上代町、小田町一〜三丁目、小野町、葛の葉町、鶴山台一丁目、鶴山台四丁目10番以降、テクノステージ、のぞみ野一丁目、伯太町二丁目、はつが野二丁目1番〜14番、春木川町、春木町、繁和町、肥子町、久井町、松尾寺町、緑ヶ丘、若樫町和気町一丁目、和気町三丁目
- B** いぶき野、浦田町、鍛冶屋町、黒石町、国分町、納花町、はつが野二丁目15番以降、はつが野三丁目、平井町、まなび野万町、三林町、室堂町（エバーランドシティ新泉北を除く）、弥生町二丁目24番以降、弥生町三丁目、和田町
- C** 芦部町、あゆみ野、池上町、一条院町、今福町、内田町、尾井町、唐国町、観音寺町、桑原町、光明台、幸一丁目、山荘町、寺門町、寺田町、富秋町、伯太町（二丁目を除く）、府中町、舞町、箕形町、弥生町一丁目、和気町二丁目、和気町四丁目
- D** 青葉台、池田下町、井ノ口町、王子町、大野町、岡町、小田町、小野田町、上町、北田中町、九鬼町、黒鳥町、幸二・三丁目、阪本町、下宮町、善正町、太町、父鬼町、坪井町、鶴山台二・三丁目、鶴山台四丁目1番〜9番、南面利町、のぞみ野二・三丁目、はつが野一丁目、東阪本町、福瀬町、伏屋町、仏並町、横尾山町、みずき台、室堂町（エバーランドシティ新泉北）山手町、弥生町二丁目1番〜23番

※新分別（ペットボトル・プラスチックボトル・白色トレイ・古紙・古布）収集日については「家庭ごみ収集日程表」もしくは市のホームページ（<http://www.city.izumi.osaka.jp>）「平成20年度家庭ごみ収集日程表」をご覧ください

