

広報 いずみ

12

IZUMI city public relations

DECEMBER2012

特集

NO.648

行財政改革とサービス充実



宮ノ上公園（まなび野）



特集

行財政改革と サービス充実

Contents

相談あんない	32
ホットいずみ	31
IZUMI navi	15
市史だより	14
和泉市久保惣記念美術館	13
子育てスマイル情報	12
消費者の窓	11
ひゅーまんらいふ	10
高齢支援	9
市立病院	8
年末年始の業務	6
行財政改革とサービス充実	2

行財政改革の取り組み

市では、生活保護費など福祉関係経費の増加を見込む中、建設事業など新たな事業を積極的に推進すると数年後には基金（貯金）がなくなり、赤字になる見込みでした。

このため、平成22年10月に行財政改革5年計画である『和泉再生プラン』を策定しました。

平成23年度の主な取組状況

- 人件費の削減（約1億1,000万円）
- 建設事業費の抑制（約3億6,000万円）
- 市税徴収率の向上（約2億4,000万円）
- 利用見込みのない市有財産の売却（約1億円）
- 公共施設における指定管理者制度の拡充・公募化（約6,000万円）
- 事業の見直しや経費削減（約3億1,000万円）

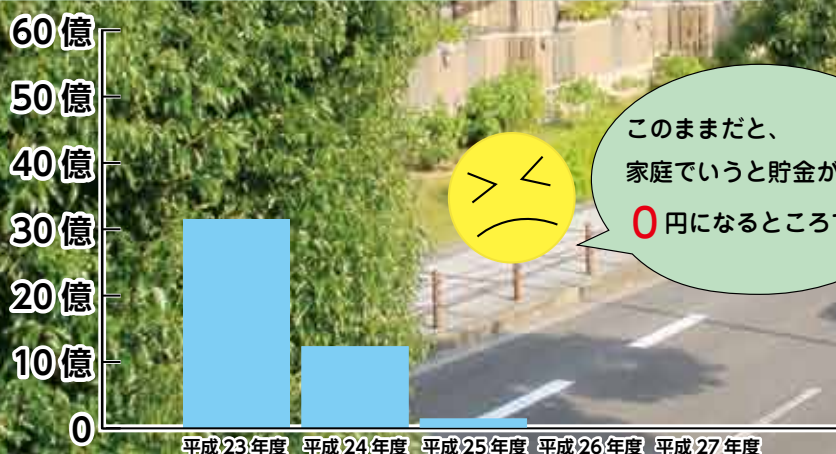
平成23年度は

約11億8,000万円

節約できたよ！



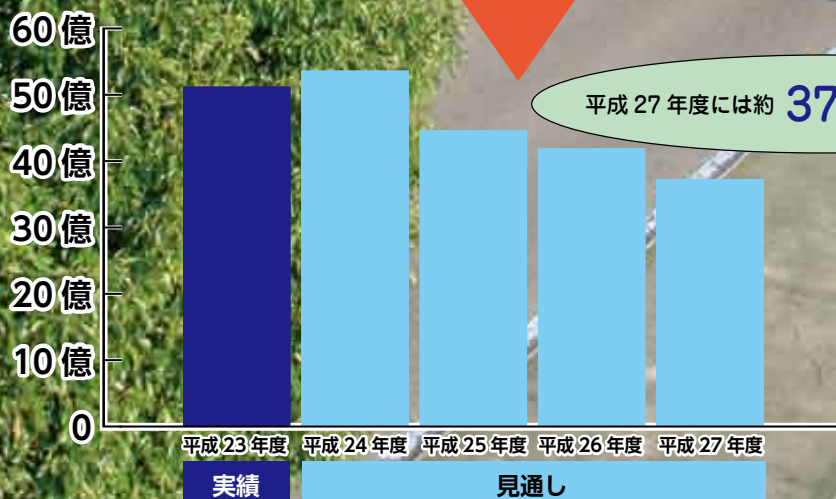
平成22年度時点の本市の“基金（貯金）残額”の見通し



このままだと、
家庭でいうと貯金が
0円になるところでした



行財政改革後



平成27年度には約37億円の貯金ができそう！



市民サービスの向上

行財政改革と併せて市民サービスの向上にも取り組んでいます。

子育て・教育



横山きのみ保育園に併設されている子育て支援センター

- こども医療費助成（通院助成）の所得制限撤廃・小学校1年生まで拡充
- こども医療費助成（入院助成）を小学校6年生まで拡充
- 妊婦健診助成の拡充
- 子育て支援センターの新設（市内5か所）
- エンゼルハウス事業の拡大（市内4か所）
- 外国語指導助手の増員（小学校・中学校）

環境



雨水タンク

- 住宅用太陽光発電システム設置費補助金の拡充
- 雨水タンク購入費補助

防犯



防犯カメラ

- 街頭犯罪多発地域に防犯カメラを設置
- 市内に設置している防犯灯を2年間で全てLED化

高齢者福祉



- 敬老祝金の再開
- 認知症地域で支え「愛」事業

新たな取り組み

市では、安全・安心なまちづくりのため、災害時に重要な機能を果たす市役所庁舎と市立病院の建て替えを検討しています。

また、救急医療や経営形態を含む病院のあり方を検討しています。

庁舎について

庁舎の役目は？

市民の暮らしを支え、災害発生時には防災拠点となります。

庁舎建物の現状は？

増築を重ね大半の建物が建築後40年以上経過し、老朽化と耐震性の問題があります。

何か対策は？

耐震改修もしくは建て替えが必要です。

対策に課題は？

現庁舎に残された耐用年数が10年程度であり、耐震改修では費用に対する効果が低く、建て替えの場合は3年以上の年月と約55億円の費用が必要になります。

庁舎はどうなる？

次世代に受け継ぐ市民の大切な



和泉市消防イメージキャラクター
「消防戦隊ケスンジャー」



消防署北分署



マンホールトイレ

防災・まちづくり

- 和泉府中駅東第一地区第二種市街地再開発事業の推進
- ・フチャール和泉のオープン
- ・和泉図書館の移転、開館時間の延長
- 消防署北分署（幸二丁目）、南分署（仏並町）の整備
- 各指定避難所（31か所）防災備蓄倉庫の設置とマンホールトイレ等、備蓄物資の充実
- 耐震化の促進
（補助金の拡充、学校耐震化の前倒し）

市民税5%減税

例

40歳のサラリーマンなど、給与所得のみで収入がない配偶者及び小学生の子ども2人を扶養している4人家族の場合

給与収入金額	減税前 ①	減税後 ②	軽減される額 ③(①-②)	減税率 ③/①
256万円	3,000円	100円	2,900円	96.67%
400万円	99,000円	93,700円	5,300円	5.35%
800万円	275,400円	265,600円	9,800円	3.56%

※減税される額は所得や家族構成により異なります

経済が低迷するなか、市民生活を支援するため、個人市民税を平成25年度に限り、平均5%減税します（分離課税と法人は対象外）。
均等割額が3,000円から1,000円になり、所得割の税率は6%から5.85%になります。

市立病院について

財産として、市役所庁舎の建て替えを検討しています。

市立病院の経営状態は？

市立病院では、平成20年度に「経営健全化実施計画」を策定し経営再建に取り組んでいます。

平成20年度からの8年間で、市から合計約100億円の支援を予定します。

救急医療は？

平成18年度から手術を必要とする救急患者の受け入れを停止しています。

病院建物の状態は？

建築後約50年が経過し、耐震性にも問題があるため、建て替えなければならぬ時期が来ています。

これからの病院は？

今年度、有識者による「あり方検討委員会」を設けました。

この委員会から、経営形態の変更を含めた市立病院の今後のあり方に関する答申をもらい、将来にわたって持続的に良質な医療が提供できる病院をめざします。

問：政策企画室 99・8102

年末年始の業務

市役所、和泉シティプラザ出張所・各サービスセンターなどの業務
年末は12月28日（金）まで 年始は1月4日（金）から

市役所などの年末年始の業務

年末年始の市役所、和泉シティプラザ出張所、各サービスセンターなどの業務は、年末は12月28日（金）まで、年始は平成25年1月4日（金）からです。

戸籍の届出

婚姻や出生、死亡などの戸籍に関する届出は、12月29日（土）～平成25年1月3日（木）午前8時～午後10時、市役所で受け付けています。

※住民票・戸籍謄本（抄本）や印鑑証明などの諸証明の発行はできません

いずみ霊園・北部コミュニティセンター等の利用

12月30日（日）午後4時以降に亡くなられた人の火葬は、平成24年1月2日（水）以降になります。また、市営葬儀（出張・北部コミュニティセンター葬儀）についても火葬と同様の取り扱いとなります。

※平成25年1月1日（火・祝）は、いずみ霊園及び北部コミュニティセンターは休館

問：市民課 ☎ 99・8120
 （年末・年始・休日は ☎ 41・1551）

施設名	年末業務	年始業務
和泉市久保惣記念美術館、弥生文化博物館 池上曽根史跡公園	12月24日（月・振休） まで平常業務	1月5日（土） から平常業務
にじのとしょかん	12月27日（木） まで平常業務	1月4日（金） から平常業務
市役所、各サービスセンター、市立病院 和泉シティプラザ出張所、生涯学習センター 保健センター、保健福祉センター、市立保育園 コミュニティセンター、アイ・あいロビー、彩生館 青少年センター、青少年の家、サンライフ和泉 男女共同参画センター、南部リージョンセンター 和泉図書館、シティプラザ図書館 ゆう・ゆうプラザ、いずみふれあい農の里 総合福祉会館、北部総合福祉会館 サン燦プール、勤労青少年ホーム コミュニティ体育館、市民体育館 光明池球技場（運動広場・テニスコート） 光明池緑地運動場（運動広場・テニスコート） 市民球場、多目的グラウンド、市立テニスコート くすのき公園テニスコート 和泉保健所、泉大津税務署、府庁 大阪法務局岸和田支局、府民センター 銀行の窓口業務	12月28日（金） まで平常業務	1月4日（金） から平常業務
いずみの国歴史館、南部リージョンセンター図書室 信太の森ふるさと館	12月28日（金） まで平常業務	1月5日（土） から平常業務
道の駅「いずみ山愛の里」 コミュニティバス「めぐ〜る」、オレンジバス	12月29日（土） まで平常業務	1月4日（金） から平常業務
北部コミュニティセンター	12月31日（月） まで平常業務	1月2日（水） から平常業務

し尿の収集

	年末	年始
臨時受付	12月28日（金）まで	1月4日（金）から

焼却場への持ち込み

	年末業務	年始業務
直接搬入	12月28日（金）まで	1月10日（木）から

焼却場：泉北クリーンセンター（舞町87）☎ 41・2030
 ※搬入日時は月～金曜日（祝日を除く）午後0時45分～4時30分。処理手数料は10kgにつき150円

粗大ごみの受付

	年末業務	年始業務
受付	12月28日（金）まで	1月4日（金）から

粗大ごみ受付センター
 ○フリーダイヤル：☎ 0800・300・5374（通話料は無料）
 ○携帯電話から：☎ 0725・45・3570（通話料は有料）

日常ごみ

コース	年末の収集	年始の収集
月・木コース	12月31日（月）まで	1月7日（月）から
火・金コース	12月28日（金）まで	1月4日（金）から

資源物収集日の振替日

コース	振替日
第1・3水曜日コース （1月2日の水曜日分）	12月29日（土）

新分別（ペットボトル・紙類等）収集の振替日

コース	振替日
第1・3火曜日コース （1月1日の火曜日分）	1月29日（火）
第1・3水曜日コース （1月2日の水曜日分）	1月30日（水）
第1・3木曜日コース （1月3日の木曜日分）	1月31日（木）

年末年始のごみ収集日の確認を
 平成25年1月1日（火・祝）3日（木）は、ごみ収集を行いません。
 年末年始のごみ収集・し尿収集・焼却場への直接持ち込みは次のとおりです。また、資源物・新分別収集日を振替しているコースがありますのでご注意ください。

出し遅れたごみは 自宅で保管を

年末の出し遅れたごみや出し忘れたごみは、次回の収集日まで自宅で保管してください。
 問：生活環境課 ☎ 99・8122



年末年始の業務

年末年始の開所医療機関については

消防本部 (☎ 41・0119) へ

年末年始に急に病気になり自力や家族の介助で診察に行きたいが、診療している医療機関は…?

こんな時は和泉市消防本部のテレホンサービスをご利用ください。
開所している医療機関情報をお知らせします。



内科の応急診療

休日急病診療所の廃止に伴い、内科（高校生以上）については、平成 24 年 10 月から咲花病院が休日の応急診療を実施しています。

内科＜対象：高校生以上＞

医院名：咲花病院（のぞみ野一丁目 3-30）☎ 55・1919

診療日：12 月 30 日（日）～ 1 月 3 日（木）

※ 12 月 29 日は通常の土曜日診療

受付時間：午前 8 時 45 分～正午（正午以降は事前にお問い合わせください）

問：保健センター☎ 47・1551

市立病院の年末年始救急診療 (☎41・1331)

	29日(土)	30日(日)	31日(月)	1月1日(火・祝)	2日(水)	3日(木)
内科(循環器のみ)	—	—	○	—	—	○
外科	●	△	●	—	●	△
整形外科	△	●	△	○	△	●
小児科	□	—	—	□	—	—

○…午前 9 時～翌午前 9 時

△…午前 9 時～午後 5 時 15 分

●…午後 5 時 15 分～翌午前 9 時

□…午後 11 時～翌午前 6 時

※診療を受ける場合は事前に連絡のうえ、来院してください

泉州北部小児初期救急広域センター (☎072・443・5940)

診療日	診療科目	診療受付時間	所在地
12月29日(土)～1月3日(木)	小児科 (中学生以下)	①午前 9 時～正午 ②午後 1 時～4 時 ③午後 5 時～10 時	岸和田市荒木町 1 丁目 1-51

大阪府小児救急電話相談 (☎06・6765・3650)

夜間の子どもの急病時、小児科医の支援体制のもと、看護師・保健師が電話相談に応じます。

受付日：365日 受付時間：午後 8 時～翌午前 8 時

水道の冬じたくをしましょう

夜の冷え込みにご注意ください

気温がマイナス 4℃以下になると、防寒の不完全な水道は凍ったり、水道管が破裂したりします。

次のような水道管は特に注意しましょう。

○水道管がむき出しになっているところ

○水道管が北向きにあるところ

防寒のしかた

○水道管…保温材を取り付けたり、布切れなどを巻き付け保温します。じゃ口から少しずつ水を出しておくことも凍結予防になります

○メーター…メーターボックスの中に布切れなどを入れて保温します

水道水が凍って出ないときは

布切れ、タオルなどをかぶせ、その上からゆっくりとぬるま湯をかけて溶かします。直接熱湯をかけると、水道管が破損する恐れがあるので注意してください。

万一、破損したときは

○宅地内水道管…止水栓を閉めて水を止め、近くの市指定工事業者へ修理の依頼をしてください（有料）

○メーター…水道工務課までお問い合わせください

問：水道工務課☎ 99・8151
(夜間・休日は☎ 57・0050)



市民の皆さんの健康を守る

市立病院

Hospital report

和泉市立病院に関する情報満載

<http://www.hos-izumi-osaka.jp/>

Hospital report

がんセンターボード

健康豆知識

がんセンターでは、がんセンターボードというカンファレンスがあります。

そこではがんにかかわるすべての担当医療従事者が集まり、患者さんの治療方針を話し合います。先日このような例がありました。

Aさんは、他院の内視鏡検査で胃病変、CT検査で右胸水が見つかりました。Aさんは前立腺がんの放射線治療歴がありました。胃の生検ではがん細胞が検出されましたが、PET-CTでは胃以外に異常所見は見られませんでした。このため、胃がんと右胸腔への転移として紹介されてきました。内視鏡像はあまり胃がんとみられませんでした。腫瘍内科、病理科、泌尿器科、放射線科も交え診断・治療方針について話し合いました。その結果、肺がんの胃転移であろうという診断になりました。このように、がんセンターボードで診断や治療法が大きく変わる場合があります。



腫瘍内科 佃 博

耳鼻いんこう科の紹介

耳鼻いんこう科は、耳、鼻、のどが専門領域です。それらは味覚、嗅覚、聴覚、平衡感覚を司っていて、感覚器外科とも呼ばれます。

突発性難聴や顔面神経麻痺など点滴が必要な疾患を治療しています。

また、専門領域として睡眠時無呼吸症候群の検査治療をしています。

入院または外来で検査し、必要があればCPAPというマスク治療を行います。その他補聴器相談医として補聴器外来も行っています。

現在、常勤医師が少ないため重症疾患、悪性腫瘍については他院を紹介しています。市民の皆さんにはご迷惑をおかけします。

耳鼻いんこう科領域で悩んでいることがありましたら、ご相談ください。

問：市立病院 ☎ 1331

今月のお花は、日本水仙です。



和泉リサイクル環境公園

〒594-1116 大阪府和泉市納花町407-15

TEL 0725-55-6969 FAX 0725-55-9966 <毎週月曜日休園>

谷山の里 新鮮野菜市
毎週土、日曜日 開催中!

和泉エコプラザ



大栄環境株式会社

〒594-1144 大阪府和泉市テクノステージ三丁目3番28号
TEL 0725-54-3061 FAX 0725-51-3133

わたしもできる介護予防

高齢支援

Elderly care

高齢者の生活に役立つ情報をお届けします

高齢者、介護者の支援ホームページ「いずみ活き!生き!なび」

<http://www.city.osaka-izumi.lg.jp/ikiikinav/index.html>

Elderly care



認知症の人や家族を見守るまちづくり

本市も、まもなく市民の約5人に1人が高齢者という「超高齢社会」の仲間入りとなります。

高齢化により認知症を持つ人も急増すると予測されます。

「認知症」は、誰にでも起こりうる脳の病気で、85歳以上の4人に1人が認知症の症状があると言われていま

す。そのため、市民の皆さん一人ひとりが自分に関わる問題として考え、認知症高齢者を地域で支えていくことが大切です。

市民の皆さんが認知症の正しい知識や対応方法を知り、認知症の人や家族が安心して暮らせるまちづくりを市民の手でつくっていくことが必要です。

そこで、市では平成23年2月から、「認知症サポーター養成講座」を行っており、平成24年10月末現在、約1,700人の認知症サポーターを養成しています。

平成25年度末までに、市の

人口3%の5,500人の認知症サポーターを養成することを目標に、地域全体で見守り支える体制づくりに取り組んでいます。

認知症サポーターの育成

「認知症サポーター」とは、「認知症サポーター養成講座」を受講した人で、認知症について正しく理解し、認知症の人や家族に対して温かく見守る応援者として、自分のできる範囲で活動する人のことです。



認知症サポーター養成講座の様子

一人でも多くの人が良き理解者、応援者になることが、認知症の人や家族が安心して暮らせるまちづくりにつながっていくのです。

認知症サポーター養成講座をあなたの地域でも

あなたの地域で「認知症サポーター養成講座」を受講し、地域で認知症や家族を支えるまちづくりに協力していただませんか。



「認知症サポーター養成講座」は、認知症キャラバン・メイトのボランティアが講師役となり、認知症の基礎知識や、サポーターとして何ができるかなどについて学んでいただきます。また、講座受講後は、認知症の理解者である証として「オレンジリング」をお渡しします。「認知症サポーター養成講座」の申込など詳しくは高齢介護室までお問い合わせください。

問：高齢介護室
99・8132

白水
Japanese Cuisine Hakusui

5F

きんりざと
KINRIZATO
HOTEL SUNROUTE KANKU
泉大津市なぎさ町5番1号
www.sunroute-kanku.com
TEL. 0725-20-1108 (白水直通)

ご予約承り中

ご予約・お問い合わせ — 【宴会予約係】
0725-20-1106
FAXでも受け付けますのご利用ください。0725-31-1313

和洋三段重
¥28,000 (税込)

他、お重・オードブル等取り揃えております。
申込期間 **12月27日(木)まで**

総料理長 福田 裕亮

総料理長
おまかせ 特別与段重 ¥50,000 (配送料・税込)

おせち

ホテルメイドのお料理で、美味しいお正月をお迎えください。ご好評をいただいておりますので、お早めにご予約頂きますようお願い申し上げます。

基本的人権の大切さについて
考えてみませんか

ひゅーまんらいふ

HumanLIFE

12月4日～10日は
人権週間

1948年（昭和23年）の
国連総会で、「世界人権宣言」
が採択されてから、今年で64
年目を迎えます。

世界人権宣言

【第一条】

すべての人間は、生まれな
がらにして自由であり、か
つ、尊厳と権利とについて平
等である。人間は、理性と良
心とを授けられており、互い
に同胞の精神をもつて行動
しなければならない。

【第二条】

すべて人は、人種、皮膚の
色、性、言語、宗教、政治上
その他の意見、国民的若しく
は社会的出身、財産、門地そ
の他の地位又はこれに類す
るいかなる事由による差別
をも受けることなく、この宣
言に掲げるすべての権利と
自由とを享有することがで
きる。

1950年（昭和25年）の
国連総会において、毎年12月
10日を「人権デー」（Human
Rights Day）として、世界
中で記念行事を行うことが

決議されました。

日本では、1949年（昭
和24年）から、毎年12月4日
～10日を人権週間と定め、人
権意識の高揚のための啓発
活動が全国的に実施されて
います。

市では、昭和52年から『い
のち・愛・人権』市民の集い』
などの啓発活動に取り組ん
でいます。

人権は、人が人らしく幸福
に生きていくためになくて
はならない基本的な権利で
あり、日本国憲法も侵すこと
のできない永久の権利とし
て、これを保障しています。

しかし、私たちのまわりに
は今なお、人権に関わる差別
が存在し、差別意識が解消さ
れていないことも事実です。

ご存知ですか？

「宅地建物取引業人権推進指 導員制度」

宅地建物取引の場におい
ても、同和地区かどうかを問
い合わせたり、物件が同和地
区にないことを条件にした
り、外国人、障がい者、高齢
者、母子（父子）家庭に対す
る入居差別等の人権問題が
発生しています。

このため、宅地建物取引の

場における人権問題の解消
に向け、府では業界団体と連
携し、「宅地建物取引業人権
推進指導員」の養成に組み
んでいます。

「人権推進指導員」は、従
業員に対して人権に関する
研修や教育、的確なアドバイ
スなどを行うことにより、必
要な知識を習得させるとと
もに、人権意識の高揚を図る
という役割を担うもので、市
においても、この制度の運営
に協力しています。



また、人権推進指導員を設
置する宅地建物取引業者の
事務所には右のステッカー
が掲示されています。

問：人権・男女参画室
☎99・8115

関西国際空港

第2ターミナルビルがオープン！

関西国際空港の2期空港島に日本初の本格的LCC専用施設である「第2ターミナルビル（LCC専用ターミナルビル）」がオープンしました。

「第2ターミナルビル」は、搭乗するまでの待ち時間を楽しめる総合免税店ほか、飲食、物販などの店舗が充実。関西国際空港初出店の店舗もあります。

LCCの新しい旅行のスタイルを「第2ターミナルビル」でお楽しみください！

◎無料連絡バスが運行（エアロプラザより随時運行）◎駐車場完備（駐車場300台・15分/100円）

◎リムジンバス（一部路線のみ）・タクシー

関空ホームページ：http://www.kansai-airport.or.jp 問：空港案内 ☎072・455・2500



インターネットでの契約時に表示される確認画面を
了承すると購入や利用の契約が成立します。

消費者の窓

Customer contact

インターネットの トラブルにご注意！

消費生活センターには、インターネットに関連する相談も多数寄せられています。子どもから高齢者まで、幅広い年代でトラブルが発生しています。

〈事例1〉

アダルトサイトに登録されてしまい、請求画面が消えない！

パソコンでインターネットの検索をしていたら、周囲にポルノ画像のアイコンがあり、無料と書いてあったのでクリックしました。すると、「登録完了。5万円を3日以内に支払ってください」という画面が貼りついたまま消えません。支払わなければいけませんか。

〈アドバイス〉

インターネット上の契約の際は、消費者が利用・購入の申し込みをした後に、「確認画面」と呼ばれる、消費者の利用・購入の意思を確かめる画面が出てきます。

画面の内容を消費者が認め、事業者が消費者の申し込みを承諾したときに契約が成立します。

事例では、相談者は無料と
思って利用しているうえに、
確認画面の表示もないと推測
されますので、契約が成立し
ているとはいえず、お金を支
払う必要はありません。また、
サイト業者には連絡しないよ
うにしましょう。貼りついた
請求画面は「システムの復元」
で画面が貼りつく前の状態
に戻します。詳しくは「独
情報処理推進機構（略称I
P
A）」のホームページをご覧
ください。

〈事例1〉

無料ゲームで20万円の請求
が届いた！

中学生の子どもが、パソコンで無料のオンラインゲームで、千円分だけ有料アイテムを買いたいというので、クレジットカード
カードで購入
しました。翌月、請求書を確認すると、千円のはずが20万円請求されていました。支払わなければいけませんか。

〈アドバイス〉

無料でゲームを楽しめる
一方で、ゲームを面白くする
ための「アイテム」を買う
と費用がかかり、子どもに数

十万円の高額請求が届くな
ど、早くから社会問題化して
いました。

ゲームの利用登録をする
際、クレジットカードの情報
を入力する画面で「カード情
報の入力を省略する」の項目
にチェックが入っていると、
それ以降、有料アイテムを購
入したときに簡単にカード
決済がされてしまいます。

また、未成年者が利用した
場合は後で親が認めなければ
未成年者取り消しを主張
することも可能ですが、クレ
ジットカードの名義人であ
る親が、カードの管理責任を
問われて、未成年者取り消し
が認められない場合もあり
ます。今年6月以降、ゲーム
会社各社は自主基準を定め、
未成年者がゲームで高額利
用にならないように5千円
〜1万円程度の上限金額を
設定しています。未成年者と
成年者の区別は、利用登録時
に申請する生年月日で判断
されます。子どもがインター
ネットを利用する際は、保
護者も注意を払っておきま
しょう。

問：消費生活センター
☎47・1331

KIX クリスマスイベント

今年のテーマは「虹」。7色に輝く10メートルのツリーが登場！

各催しのお問い合わせは新関西国際空港（株）空港案内 ☎072・455・2500へ

地元オーケストラによるコンサート
開催日：12月22日（土）
場所：展望ホール「Sky View」



サンリオ
ハローキティ&ルビーステージイベント
日時：12月22日（土）①午後1時～
②午後3時～
場所：展望ホール「Sky View」



KIXファミリーコンサート
開催日：12月24日（月・祝）
場所：翼の広場



ことばの育ちを考える

まずはからだ、
そしてこころ

ことばが育つには、まずはからだやこころが育つことが必要です。

朝はすっきりと目が覚め、おいしく食事を摂り、日中はからだをよく動かし、夜はぐっすりと眠る。このような適切な生活リズムは、質の良い睡眠や、十分に活動できる体力や集中力を養います。

運動機能が発達して、子どもが移動したり物を操作したりできるようになると、「見てみたい、触ってみたい」という気持ちがどんどん湧いてきて活発に活動するようになります。やがて、「これが好き。楽しい」といったことをたくさん経験しながら、「もっとやりたい、知りたい」という意欲や知的な力、記憶力などがついてきます。これがこころの育ちです。こうしてからだやこころが育つてきてやっとな、ことばが芽を出すのです。

ことばの育ちにも
順序がある

ことばというと、話しことばのイメージがありますが、

話すよりもまずは理解することとが先です。

ことばが遅いと心配している保護者は、子どもが大人の言うことをどのくらい理解しているのかよく観察してみましょう。

具体的には、実際にその物を見る・

触るなどの

経験を増やし、そこへ

大人が場面にあつたことばをかけていきます。聴こえに問題がある場合は、できるだけ早く解決しましょう。

ことばの育ちには、「伝えたい」というコミュニケーション意欲も大きく関係します。あなたの子どもは、ことばでなくても、指さしや身振り、視線などを使って何かを伝えようとするでしょうか？

こういった様子が乏しく、視線が合いにくい、真似をしないといった姿がめだつ場合も、ことばの遅れにつながる場合があります。気になる場合は、医師や発達の専門家に相談してみましょう。

問・ことも未来室

99・8136



幼稚園 12 月の育児教室・園庭開放

実施園	電話番号	開催日	実施園	電話番号	開催日
国府幼稚園	41・0788	18日(火)	和泉緑ヶ丘幼稚園	53・1261	6日(木)
伯太幼稚園	41・0799		上代幼稚園	41・2153	10日(月)
幸幼稚園	43・0837		光明台幼稚園	56・2661	随時
北松尾幼稚園	54・2066		新光明池幼稚園	55・2199	10日(月)
横山幼稚園	92・2032	20日(木)	鶴山台国際幼稚園	43・1888	17日(月)
北池田幼稚園	56・2737		鶴山台明徳幼稚園	45・2181	13日(木)
あいしゅう幼稚園	41・1943	7日(金)	聖ヶ岡幼稚園	41・0813	15日(土)
和泉幼稚園	45・0555		ひばり幼稚園	41・4535	8日(土)
和泉チャイルド幼稚園	41・2996	18日(火)	双百合幼稚園	54・1770	
和泉カトリック幼稚園	43・0807				

(空欄の場合は「実施なし」です)

▶「2歳親子登園日」
幼稚園体験一緒に楽し
みましょう！
(双百合幼稚園)



▶親子クラブ「わ
かばきっず」
イベント好評！
(光明台幼稚園)



◀親子でサー
キット！遊びに
来ませんか？
(鶴山台国際幼稚園)



保育園 12 月の 育児教室・園庭開放

各保育園では、下記の日程で育児教室・園庭開放を行っています。

実施園	電話番号	育児教室	園庭開放
国府第一保育園	43・2626	13日(木)	20日(木)
国府第二保育園	44・7722		
和泉保育園	41・5811		
芦部保育園	41・1297		
北池田保育園	55・0569		
南池田第一保育園	56・6162		毎日(月～金)
緑ヶ丘保育園	54・2500		
北松尾保育園	54・0438		
鶴山台第一保育園	44・1771		
南池田第二保育園	55・0366		
南横山保育園	99・0134	3日(月)・17日(月)	7日(金)・21日(金)
鶴山台第二保育園	44・9035		
あさひ保育園	44・7991		
くすのき保育園	44・9170		

実施園	電話番号	育児教室	園庭開放
ふたば幼児教室	43・9111	12日(水)	
第2ふたば幼児教室	57・6650	26日(水)	
すいせん保育園	44・0055		
和泉ひかり保育園	56・2002	20日(木)	
和泉まゆみ保育園	45・9815	5日(水)	毎週木曜日
池上わかば保育園	41・1441	19日(水)	11日(火)
てらかど保育園	41・3337		12日(水)
クレアール保育園	58・1555	7日(金)	19日(水)
幸保育園	41・1385	19日(水)	5日(水)・12日(水)
信太保育園	46・0471	20日(木)	8日(土)
みなまつ保育園	53・3004	12日(水)	
いぶきの保育園	50・4000	18日(火)	
横山きのみ保育園	90・2501	13日(木)	25日(火)

(空欄の場合は「実施なし」です)

※おしそ
す！問て
まいい
う他の
べます
しわす
に各
でく詳
もだ園
おさく
知いは
ら各
せま育
した支
て園援
て市へ



和泉市 久保惣記念美術館

展示会の情報などくわしくは

■入館料：一般 500 円、高校・大学生 300 円、中学生以下無料 <http://www.ikm-art.jp/>

常設展

「中国絵画の近代史－伝統とモダン－」

館蔵品と林宗毅氏から寄贈された「定静堂コレクション」の中から、上海や北京、広州などで制作された作品約 40 点を選び、近代中国絵画の個性豊かな世界をご覧ください。

期間…12月16日(日)～24日(月・振休)、平成25年1月5日(土)～2月3日(日)
時間…午前10時～午後5時(入館は午後4時30分まで)
休館日…月曜日(祝日は開館し、翌日休館)、12月3日(月)～15日(土)、年末年始は本紙6ページに別掲
入館料割引…団体(20人以上)、65歳以上(証明になるものを提示)、提携団体の会員証(会員含め5人まで)
茶室(聴泉亭)で行う「初釜」

の売り券を美術館で販売します。
期間…12月1日(土)～平成25年1月26日(土)の開館日の午前10時～午後5時
お茶券…当日1,500円(前売り1,300円)。前売り完売の場合、当日券なし。払い戻し不可。お茶券で展示も観覧可)
問…美術館 ☎ 54・0001



雲根菊花図



國色國香図

呉昌碩(1844～1927)筆 1918年

満開の牡丹と菊、春と秋を代表する花を対幅に表した作品です。豊かな墨色の中に、赤や橙、黄色が効果的に配され、花の存在感を強めています。篆刻や書も得意とし、日本にも多くの愛好者を持つ呉昌碩74歳頃の作品です。

徐悲鴻(1895～1953)筆 1947年

驚が翼を広げ舞い降りる様子を、生き生きと捉えています。鋭い眼光は、標的となった獲物の存在すら感じさせます。

徐悲鴻がベルリン留学中にドイツ人画家の作品を模写し、中国風に描き直した作品です。彼は、写生を重視することによって現代中国における美術教育の基礎を確立しました。



馬萬里(1904～1979)筆 1932年

輪郭線を用いず、色のにじみを生かして柗榴、洋梨、椎茸などが描かれます。柗榴が多くの種子をつけることに因んだ吉祥画です。扇子を広げると、秋の実りがひとつひとつ姿を表すという趣向も凝らされています。



市史だより

Vol. 163

相撲興行をささえた素人の相撲部屋
伏屋町でみつかった
相撲の板番付

平成23年、明治・大正期に伏屋町で開催された相撲興行の板番付2枚のほか、『泉北堺河内相撲協会名簿帳』（大正期）や化粧まわしが発見されました。いずれも「菱木部屋」という相撲部屋の関係者宅に残されていたもので、平成25年3月末まで、いずみの国歴史館で展示しています。



大正13（1924）年の相撲番付

本市を含む泉州は、江戸時代から相撲興行が盛んな地域でした。近代になると、堺と泉北地域にあった草相撲の相撲部屋が連合して、「堺泉北相撲協会」という組織を結成しました。

今回、発見された資料は、「菱木部屋」という相撲部屋で親方をしていた藤勇寅蔵という人物の子孫のお宅に残されていたものです。

板番付とは、相撲興行の際に掲出される板に書かれた番付表で、看板の役割を果たすものです。ここで紹介する2枚の板番付は、明治24年（1891）10月4日と大正13年（1924）4月27日に、泉郡上ノ原村（現伏屋町一帯）で相撲興行が実施された時のもので、「興行人」・「勧進元」には藤勇の名が記されています。興行の中心的な役割を果たした藤勇が終了後に自宅に持ち帰ったものなのでしょう。

大正13年の板番付は、畳一畳分ぐらいの大きさで、墨で書かれた文字がはっきりと読めます。「蒙御免」と記された中央の列を境に、両サイドに東方と西方の力士や関

係者の名が六段にわけて記されています。最上段と二段目に大きな字で記された人物たちは、「大阪相撲」という江戸時代から大阪を拠点に活動していたプロの力士集団に属していた人びとです。三段目から五段目には、草相撲の力士たちが小さな字で登場します。彼らの名前の上には所属する部屋が記されていて、市内では、横山、南王子、小田などに部屋があったことがわかります。最下段には、主に堺泉北相撲協会の役員が記されていて、「部長」・「検査役」・「頭取」・「一代頭取」などの役職があったことがわかります。

この興行の勧進元であった藤勇寅蔵の名前は、板番付の中央列最下段に大きく記されていますが、その上にも「泉北堺取締」として金碓伊之助（堺部屋）や高ノ矢留吉（百舌鳥部屋）とともにその名が記されています。藤勇は、堺泉北相撲協会のなかでも最有力者の一人であったことがわかります。

また、大正13年の相撲興行は、泉北地域の草相撲の力士たちだけでなく、すでにふれ

たように大阪相撲のプロの力士たちも参加していました。板番付最下段右端には、小野川辰蔵と高田川一栄という二人の大阪相撲の親方（大阪取締）の名前が記されています。明治24年の番付には大阪取締として小野川信蔵の名があります。明治5年に南王子村で開催された大阪相撲と泉北地域の草相撲集団が合同で開催した大相撲にも小野川は参加していたことがわかっています。つまり、明治初年から大正末にかけて、大阪相撲の歴代の小野川親方は、本市の草相撲集団と強いつながりを持っていたことをうかがわせます。

今回発見された資料は、泉北地域の相撲興行やそれをささえた相撲部屋の実態がわかるだけでなく、プロの力士集団である大阪相撲の動向をうかがい知ることができる貴重な資料でもあるのです。

文：市史調査執筆委員飯田直樹氏（大阪歴史博物館学芸員）

問：文化財振興課
99・8163

IZUMI navi

近日行われる予定の催しやイベント、募集などをお知らせするコーナーです。ふるってご参加ご応募ください。

- ・和泉市役所への郵便は、〒594-8501 と記入するだけで、住所の記入は必要ありません。宛先には、「和泉市役所〇〇課（室）」と記入してください。
- ・参加費の記載がないものは原則無料です。



「IZUMI navi」の申込方法表示は次のとおりです（これより以降の偶数ページ上にも記載）

☎…電話、①…FAX、②…往復はがき、③…はがき、④…市ホームページの送信フォーム、⑤…直接

※往復はがき、はがき、FAX、市ホームページの送信フォームについては、住所、氏名（往復はがきの場合は返信部分にも）、年齢、電話番号（連絡先）、イベント名などを記入してください

市ホームページアドレス：<http://www.city.osaka-izumi.lg.jp/>

市役所業務時間：平日の午前9時～午後5時15分

CLOSE UP

2013 年成人式（はたちのつどい）

対象：平成4年4月2日～平成5年4月1日に生まれた人

日程：平成 25 年1月 14 日（月・祝）

時間・場所・中学校区：

○午前 10 時～…ゆう・ゆうプラザ＜和泉・郷荘・富秋・信太中学校区＞

○正午～…和泉シティプラザ弥生の風ホール＜石尾・北池田中学校区＞



○午後2時 30 分～…和泉シティプラザ弥生の風ホール＜南池田・光明台・槇尾・南松尾中学校区＞

※開場はそれぞれ開始 30 分前から

※どの会場でも出席できます。また、現在市外在住の人で本市の成人式に参加する場合、どの会場でも出席できます

※手話通訳もしくは要約筆記あり

問：生涯学習課 ☎ 99・8161

CLOSE UP

和泉市の木材の「愛称」と「ロゴマーク」が決定

和泉市は、大阪府知事から大阪府初の「林業活動促進地区」として認証されました。林業活動促進地区として認証されたことにより、府知事に認定を受けた登録業者が製材した和泉市の木材が、大阪府初の「おおさか材」として認証されることとなりました。この機会に木材の認知度の向上を図るため、木材の「愛称」と「ロゴマーク」を募集したところ、右記の通り決定しました。詳しくは市ホームページをご覧ください。

問：農林課 ☎ 99・8125



催し・イベント

リズムで遊ぼう♪ ～手あそび運動あそび～

対象：未就学の子どもとその保護者
日時：12月15日（土）午前10時30分～11時30分
場所：和泉シティプラザ3階レセプションホール
主催：連合婦人会
※申込は不要。当日、直接会場へ
問：生涯学習課 ☎ 99・8161

府立弥生文化博物館の催し

いずれの催しも入館料（一般600円／65歳以上、高校・大学生400円）が必要。事前申込は不要。当日先着順。

秋季特別展考古学セミナー「縄文農耕論の今日的評価について」

日時：12月22日（土）午後2時～4時
定員：170人

学芸員による秋季特別展展示解説

日時：12月1日（土）・22日（土）午前11時～

やよいミュージアムコンサート（座席130席）

○ウィンターピアノエレガンス
日時：12月9日（日）午後2時～3時30分

○天使の響き Part 6～ハンドベルコンサート～

日時：12月16日（日）午後2時～3時30分

○津軽三味線で新春を寿ぐ

日時：平成25年1月5日（土）午後2時～3時30分

子どもファーストデイ

「弥生の火おこし体験」

日時：12月15日（土）午後2時～3時30分

※子どもファーストデイクーポン持参者は入館料無料

イベント「冬休みも Let's TRY」

12月22日～24日は入館無料。イベントや多彩なワークショップを行います。

○ガラス勾玉をつくろう

日時：12月22日（土）午前10時～午後3時

定員：200人

○火おこしに挑戦

日時：12月23日（日・祝）午前10時～午後3時

定員：40人

○鏡をつくろう

日時：12月23日（日・祝）・24日（月・振休）の午前10時～午後3時

定員：40人

費用：（大）1,500円、（小）500円

○トナカイ貯金箱をつくろう

日時：12月24日（月・振休）午前10時～午後3時

定員：40人

○土器パズルに挑戦

日時：12月22日（土）～24日（月・振休）の午前10時～午後3時

○弥生家族と写真撮影

日時：12月22日（土）～24日（月・振休）の午前10時～午後3時

※カメラ持参

○海渡くんを探せ

日時：12月22日（土）～24日（月・振休）の午前10時～午後3時

問：府立弥生文化博物館

☎ 46・2162

信太の森ふるさと館の催し

ひょうたん亭「絵手紙展」

期間：12月1日（土）～24日（月・振休）の午前10時～午後5時（最終日は午後3時まで）

自然観察「冬の渡り鳥観察会」

日時：12月16日（日）午前9時30分～正午（雨天中止）

散策場所：信太山惣ヶ池及び大野池周辺

集合場所：信太の森ふるさと館

費用：100円

※申込は不要。当日、集合場所へ

問：信太の森ふるさと館

☎ 45・0605

常設展「和泉市の歴史ー考古学の世界ー」

期間：12月20日（木）～
時間：午前10時～午後5時（入館は午後4時30分まで）

場所：いずみの国歴史館

休館日：12月10日（月）～19日（水）・25日（火）・29日（土）～平成25年1月4日（金）

問：いずみの国歴史館

☎ 53・0802

体操でサンタとメリークリスマス！

対象：就学前の乳幼児とその保護者

日時：12月12日（水）午前10時～11時30分

場所：コミュニティセンター

定員：100組（先着順）

※申込は不要。当日、直接会場へ
問：和泉市子育てサークルネットワーク推進協議会（いずみ・エンゼルハウス鶴山台内） ☎ 41・1232（月～金曜日午前10時～午後5時）



宮崎剛の「第九」ファミリーコンサート2012

対象：小学生以上

日時：12月16日（日）午後2時～

場所：和泉シティプラザ弥生の風ホール

費用：大人1,500円、子ども（高校生まで）500円＜全席自由＞

チケット販売場所：和泉シティプラザ生涯学習センターで発売中

内容：I部…宮崎剛ピアノリサイタル、II部…交響曲第九番二短調作品125「合唱付」第4楽章

主催：ミータスコア・グループ未来

問：公民協働推進担当

☎ 99・8103

美術館の催し

久保惣 Ei ホールコンサート

開演：午後2時～

整理券配付：午後1時～（定員 120 人、未就学の幼児の入場は不可）

○北中綾子ピアノリサイタル～冬の幻想のひとつとき～

開催日：12月16日（日）

○～冬の祈り～ソプラノ、ホルン、ピアノで奏でる

開催日：12月22日（土）

○スタンダード JAZZ ライブコンサート

開催日：12月23日（日・祝）

○自然を詠ず☆自然に育まれ今を生きる☆

開催日：12月24日（月・振休）

和鏡鑑賞講座

一平安～室町時代の青銅鏡一

対象：市内在住または在勤の人

開催日：平成 25 年1月13日・20日、2月3日・10日のいずれも日曜日の午後1時30分～3時

定員：10 人 費用：1回 500 円

申込：㊦、12月24日（月・振休）まで＜必着＞に、〒594-1156、内田町三丁目6-12、和泉市久保惣記念美術館

美術館でボランティアとして

働いてみませんか

対象：美術・芸術に興味を持ち、館内の監視・受付・案内・喫茶業務等ができる 50 歳未満の女性で、土・日曜日・祝日に出勤できる人（週 2～3日程度）

時間：午前9時30分～午後5時

募集人数：若干名（任期は平成 25 年4月～平成 26 年3月末。更新あり）
面接日・場所：平成 25 年2月上旬
予定（後日通知）

申込：㊦、簡易書留で郵送、封書に履歴書（顔写真貼付）、応募理由（800 字以内）を同封のうえ、12月26日（水）まで＜必着＞に、〒594-1156、内田町三丁目6-12、和泉市久保惣記念美術館
問：美術館 ☎ 54・0001

和泉シティプラザの催し

弥生の風名作シネマ劇場「英国王のスピーチ」 「アーティスト」 ＜2本立て＞

開催日：平成 25 年1月20日（日）
時間・内容：①午前10時30分～…アーティスト（101 分）

②午後0時45分～…英国王のスピーチ（118 分）

③午後3時5分～…アーティスト
費用：1,300 円（前売 1,000 円）
＜全席自由・終日の通しチケット＞

※就学前の子どもの入場は不可
チケット販売場所：和泉シティプラザ生涯学習センター、総合案内
チケット販売開始：12月5日（水）～この他にも、和泉シティプラザでは様々な催しを行っています。詳しくは、本紙と同時配布の「和泉シティプラザ通信」をご覧ください。

問：和泉シティプラザ生涯学習センター ☎ 57・6661

もちつき大会

餅をつき、雑煮をふるまいます。

日時：12月8日（土）

午前9時30分～正午

場所：北部総合福祉会館

※申込は不要。当日、直接会場へ
問：北部総合福祉会館 ☎ 45・5781



大阪ろうあ者成人式

対象：聴覚障がい者で府内在住の新成人（平成4年4月2日～5年4月1日生まれの人）とその家族

日時：平成 25 年1月13日（日）
午後1時～4時

場所：大阪府谷町福祉センター（大阪市中央区谷町 5-4-13）

費用：新成人とその親は無料。その他の参加者は 2,000 円

申込・問：（社）大阪聴力障害者協会事務局 ☎ 06・6761・1394

ハートフルフェスタ 2012

日時：12月18日（火）午後1時30分～3時30分

場所：和泉シティプラザ弥生の風ホール

内容：障がい者施設のメンバーによる発表とプロの社交ダンス

※申込は不要。当日、直接会場へ
問：NPO 法人いずみの会フレンズ
☎ 45・0044

陸上自衛隊信太山駐屯地音楽まつり

日時：12月19日（水）午後6時～7時10分

場所：コミュニティセンター

内容：信太山駐屯地音楽隊演奏、信太菊水太鼓隊演奏、ラッパドリル隊演奏

定員：200 人

申込：㊦、12月5日（水）から定員に達するまで陸上自衛隊信太山駐屯地広報室（平日の午前10時～午後3時）

問：陸上自衛隊信太山駐屯地広報室 ☎ 41・0090

裁判所の調停委員による民事調停手続相談会

交通事故・貸金・土地建物明渡・賃料給料不払・近隣トラブル・損害賠償など紛争の内容を聞き取り、調停の利用に関する相談に応じ、調停手続を説明します。

日時・場所：○12月26日（水）
午後1時～4時…岸和田市浪切ホール4階第3会議室

○平成 25 年1月23日（水）午後1時～4時…和泉シティプラザ南棟2階相談室5号

※申込は不要。当日、直接会場へ
問：大阪民事調停協会
☎ 06・6363・3091

募集

臨床心理士の登録者

高齢者の認知症関連施策のため、臨床心理士の登録者を募集します。登録した人の中から書類及び面接で選考のうえ、必要に応じて認知症関連事業に出務（年に数回程度）。
対象：臨床心理士資格を持っていて高齢者の認知機能検査ができる人
申込：㉔、郵送、随時、履歴書と臨床心理士資格認定証の写しを同封のうえ、〒594-8501、和泉市役所高齢介護室
問：高齢介護室 ☎ 99・8132

留守家庭児童会（仲よしクラブ）のアルバイト指導員登録者

対象：子どもが好きで一緒に遊べる人
勤務時間：平日（放課後～午後6時）、夏休み等（午前9時～午後5時30分）、土曜日（午前8時45分～午後5時15分）
※短時間勤務もあり。登録者には、欠員が生じた場合に連絡
申込：㉔、随時、生涯学習課に備え付けの履歴書に必要事項を記入のうえ、生涯学習課
問：生涯学習課 ☎ 99・8161

アルバイト保育士の登録者

対象：保育士資格を有している人（幼稚園教諭も含む）
申込：㉔、随時、履歴書と保育士資格証明書（幼稚園教諭免許）の写し、印鑑を持参のうえこども未来室
問：こども未来室 ☎ 99・8164



医療事務医科の講習会

対象：市内在住の求職中（無職）の人で、ひとり親家庭の母またはそ

の他就労困難者等で全日程出席可能な人

日時：平成25年1月9日（水）・11日（金）・16日（水）・18日（金）・21日（月）・23日（水）・25日（金）・28日（月）・30日（水）、2月1日（金）・4日（月）・6日（水）午前9時～午後3時

定員：20人＜申込多数の場合は12月20日（木）午前9時に労働政策担当で抽選。ひとり親家庭の母を優先＞
費用：2万円

試験：受講生は医療事務技能審査試験を受験していただきます（試験料6,500円は自己負担）

場所：ゆう・ゆうプラザ

申込：㉕、ひとり親家庭の母親の場合はA、その他就労困難者等はBと明記し、受講動機を詳しく記入のうえ、12月19日（水）まで＜必着＞に、〒594-8501、和泉市役所労働政策担当

問：労働政策担当 ☎ 99・8124

調理実習で学ぶ「メタボ予防教室」

対象：市内在住の人

日時：12月14日（金）午前10時～午後2時

場所：保健センター

定員：30人

費用：500円

内容：調理実習、講話など

申込：㉓、12月6日（木）から定員に達するまで和泉市食生活改善推進協議会

問：和泉市食生活改善推進協議会（保健センター内） ☎ 47・1551

特定健康診査の集団健診

対象：和泉市国民健康保険に加入している40～74歳の人

※4月1日以降に特定健診または人間ドックを受診した人は不可

日時・場所：

○平成25年1月16日（水）午前…保健センター＜結果説明日は平成25年2月20日（水）午前＞

○平成25年1月20日（日）午前…和泉シティプラザ＜結果説明日は平成25年2月17日（日）午前＞

○平成25年2月13日（水）午前…和泉シティプラザ＜結果説明日は平成25年3月11日（月）午前＞

内容：問診、身体測定（腹囲含む）、血圧測定、尿検査（尿糖、尿蛋白）、心電図、眼底検査、血液検査（肝機能・脂質・貧血・腎機能・尿酸・血糖等）

費用：500円

※オプション検査（肝炎ウイルス検査、前立腺がん腫瘍マーカー検査、骨密度検査、結核・肺がん検診）もあります。オプション検査のみの受診不可。対象者・費用など、詳しくは保険年金課へお問い合わせください
定員：各100人

申込：㉓、12月10日（月）～21日（金）に特定健康診査申込専用窓口（☎ 0120・953・501）

※健診時間等の詳細は、申込後に健診日の約1週間前に個別通知

問：保険年金課 ☎ 99・8128

和泉の医療と介護を考える市民フォーラム

日時：12月20日（木）午後2時～4時

場所：コミュニティセンター

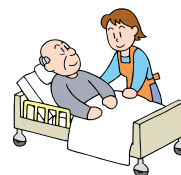
定員：200人

テーマ：主体性のある医療と介護の利用のすすめ

申込：㉓、随時、

定員に達するまで高齢介護室

問：高齢介護室 ☎ 99・8132



皆さんの意見を聞かせてください パブリックコメント

市では、以下の条例や素案などについて市民の皆さんからの意見（パブリックコメント）を募集します。それぞれの条例や素案などの閲覧場所は、各所管課、市政情報コーナー、和泉図書館、シティプラザ図書館、にじのとしょかん、南部リージョンセンター図書室、市ホームページです。
※和泉市生涯学習推進プランについては生涯学習センターでも閲覧可

（仮称）和泉市で生涯にわたって自分らしく暮らすための医療と介護と市民がつながる条例について

「（仮称）和泉市で生涯にわたって自分らしく暮らすための医療と介護と市民がつながる条例」は、病気や寝たきりになっても、医療と介護の提供を受け、市民の皆さんが生涯にわたって住み慣れた地域で安心して自分らしく暮らせるまちづくりの実現をめざして制定します。

いただいた意見等の概要と市の考え方などについては、後日、市ホームページ等で公表します（個別回答はしません）。

提出方法：⑥ 40・3441、㊟、郵送、Eメール、閲覧場所に備え付けの用紙（市ホームページからもダウンロード可）に必要事項を記入のうえ、12月28日（金）まで＜必着＞に、〒594-8501、和泉市役所高齢介護室

Eメール：p-koukai@city.osaka-izumi.lg.jp

問：高齢介護室 ☎ 99・8132

信太山丘陵市有地の保全・活用基本方針（素案）について

信太山丘陵市有地の保全・活用について検討を進めている基本方針（素案）について、市民の皆さんから意見を募集します。いただいた意見は、保全・活用検討委員会で報告します。

提出方法：⑥ 45・9352、郵送、Eメール、閲覧場所にある様式で12月25日（火）～平成25年1月25日（金）に、〒594-8501、和泉市役所政策企画室

Eメール：shinoda@city.osaka-izumi.lg.jp

問：政策企画室 ☎ 99・8102

（仮称）和泉市生涯学習推進プラン（改定版素案）について

「和泉市生涯学習推進プラン」が目標年次に達したため、現在、改定版素案の策定に取り組んでいます。次のとおり改定版素案を公表しますので、ご意見をお寄せください。

閲覧期間：12月3日（月）～28日（金）
提出方法：⑥ 41・0599、㊟、郵送、Eメール、閲覧場所に設置している様式に必要事項を記入のうえ、12月3日（月）から28日（金）まで＜消印有効＞に、〒594-8501、和泉市役所生涯学習課

Eメール：lifelong@city.osaka-izumi.lg.jp

問：生涯学習課 ☎ 99・8161

道路・河川・公園の技術的基準等について

道路や河川、公園の技術的基準等が各地方公共団体の条例などで独自に定めることができるようになりました。これに伴い、下記案件について、市民の皆さんの意見を募集します。

案件名：①（仮称）和泉市道路の構造の技術的基準を定める条例（案）
②（仮称）和泉市道路標識の寸法等に関する条例（案）

③（仮称）和泉市移動円滑化のために必要な道路の構造に関する基準を定める条例（案）

④（仮称）和泉市準用河川管理施設等の構造の技術的基準に関する条例（案）

⑤「和泉市都市公園条例」の一部

改正（案）

閲覧期間：12月3日（月）～28日（金）
各所管課：①②は土木維持管理室 ☎ 99・8147、③④は道路河川室 ☎ 99・8144、⑤は公園緑地課 ☎ 99・8139

提出方法：⑥ 43・1348、㊟、郵送、Eメール、閲覧場所に設置している様式（市ホームページからもダウンロード可）に必要事項を記入のうえ、12月3日（月）から28日（金）まで＜消印有効＞に、〒594-8501、和泉市役所道路河川室

Eメール：pub-comme@city.osaka-izumi.lg.jp

問：道路河川室 ☎ 99・8144

指定地域密着型サービスの事業の人員、設備及び運営に関する基準を定める条例等制定について

介護保険法等についての改正が行われ、これまで国の省令で定められていた指定基準等を各地方自治体が条例で定めることとなりました。条例制定にあたり、介護保険事業者の指定基準等について意見や提言を募集します。いただいた意見等の概要と市の考え方などについては、後日、市ホームページ等で一定期間公表します。（個別回答はしません）

提出方法：閲覧場所に備え付けの用紙に必要事項を記入のうえ、⑥ 072・493・6134、郵送、Eメール、12月5日（水）から26日（水）まで＜必着＞に、〒596-0076、岸和田市野田町三丁目13番2号、泉南府民センター4F広域事業者指導課

※市ホームページでも閲覧・ダウンロード可

Eメール：p-jshidou@city.osaka-izumi.lg.jp

問：広域事業者指導課

☎ 072・493・6132

スポーツ教室生

平成 25 年1～3月に実施するスポーツ教室生を追加募集します。

募集種目:バドミントン、エアロビクス、フレッシュ体操、バレーボール、卓球、親子健康体操、こども体操、こども剣道、こども空手道、いきいき体操、ヨガ、太極拳

※募集人数など詳しくはコミュニティ体育館、市民体育館へお問い合わせください

申込:㊧、12月16日(日) 午前9時から定員に達するまでコミュニティ体育館、市民体育館

問:コミュニティ体育館 ☎ 57・0100、市民体育館 ☎ 45・0525

ウェイトトレーニング講習会

対象:高校生以上の人

日時・場所:○12月17日(月) 午後6時～8時…市民体育館

○12月22日(土) 午後5時～7時…コミュニティ体育館

申込:㊟、㊦、随時、市民体育館またはコミュニティ体育館

問:市民体育館 ☎ 45・0525、コミュニティ体育館 ☎ 57・0100

ニュースポーツ教室

インディアカ・フリンゴ・ソフトフロアホッケー

対象:小学生以上の人

日時:12月15日(土) 午後1時～3時

場所:桃山学院大学サブアリーナ

定員:50人

申込:㊟、㊦ 41・0599、㊧、12月10日(月) から定員に達するまでスポーツ振興課

問:スポーツ振興課 ☎ 99・8162

泉州国際市民マラソン

親子ランニング参加者

対象:3歳～小学3年生の子どもとそ

の保護者

日時:平成 25 年2月17日(日) 午前10時30分スタート

コース:りんくう公園シンボル緑地内特設コース

種目:1km・2km(制限時間30分) 定員:100組(申込多数の場合は抽選)

費用:1組1,000円

申込:㊧、スポーツ振興課に備え付けの申込書に必要事項を記入のうえ、12月10日(月)～21日(金)にスポーツ振興課

問:スポーツ振興課 ☎ 99・8162

ゆう・ゆうプラザの催し

ゆう・ゆうプラザでは人権に関する様々な催しを行っています。

詳しくは、本紙と同時配布の「ゆう・ゆうプラザニュース」をご覧ください。

問:ゆう・ゆうプラザ ☎ 44・0030

サンライフ和泉の催し

パソコン講座

開催日・内容:

○12月7日(金) …入門コース

○12月13日(木)・14日(金) …エクセル初級

○12月20日(木)・21日(金) …ワード初級

時間:いずれも午前10時～午後4時

定員:各9人

費用:1日コース2,500円、2日コース5,000円(教材費1,000～2,100円別途)

※受講日の1週間以内に費用の支払いで本申込

ナツメロ歌声教室

日時:12月10日(月)・17日(月) 午後1時45分～2時45分

定員:30人 費用:1,000円

楽しい似顔絵

日時:12月20日(木) 午後1時

30分～3時

定員:20人

費用:500円

申込:いずれも㊟、㊧、随時、サンライフ和泉

問:サンライフ和泉 ☎ 55・2115(水曜日休館)

みどりと親しむ教室

対象:市内在住または在勤の人

場所:まなびのプラザ

①グラスインフLOWER教室

日時:平成25年1月25日(金)、2月19日(火) 午前10時～正午<2回コース>

定員:40人(申込多数の場合は抽選)

費用:4,500円

②フラワーアレンジメント教室

日時:平成25年1月28日、2月25日、3月25日のいずれも月曜日の午前10時30分～正午<3回コース>

定員:40人(申込多数の場合は抽選)

費用:4,500円

③魔法の鉢作りと寄せ植え教室

日時:平成25年1月16日(水)・23日(水) 午前10時30分～正午<2回コース>

定員:30人(申込多数の場合は抽選)

費用:3,000円

申込:①②③は㊧、教室名を記入のうえ、12月17日(月)まで<消印有効>に、〒594-1152、まなび野2-4、公園緑化部

④ワンコインお正月寄せ植え体験

期間:12月5日(水)～21日(金)

午前10時～午後4時

定員:30人

費用:500円

申込:④は㊟、12月5日(水) 午前9時から定員に達するまで公園緑化部

問:(財)和泉市公共施設管理公社 公園緑化部 ☎ 51・2340

キッサポ受講生

平成 25 年1月から新しく「キッサポ」がスタートします。キッサポでは、ひとり親家庭の子どもに学習の支援（現役大学生による指導）を行います。

対象：市内在住のひとり親家庭の中学生・高校生

期間：平成 25 年1月～3月の毎週土曜日（第5土曜日及び祝日と閉館日を除く）

場所：総合福祉会館

定員：若干名

費用：月額 5,000 円（教材費別途）

内容：個別指導、学校テスト対策、進路相談、奨学金情報

申込：㊦、12月5日（水）から定員に達するまで社会福祉協議会

問：社会福祉協議会 ☎ 43・7513

お正月を先取り!

おもちつきとしめ縄作り

杵と臼を使った本格おもちつきと正月用しめ縄かざりを作ります。

対象：家族・グループ

日時：12月16日（日）午前10時～午後4時

場所：青少年の家

定員：9家族・グループ（1グループ8人まで）

費用：中学生以下 1,300 円、高校生以上 1,400 円

申込：㊦、12月6日（木）から定員に達するまで青少年の家

問：青少年の家 ☎ 92・0422

子どもワイワイクッキング

和泉地域活動栄養士会による「パーティー料理づくり」

対象：市内在住の小学生

日時：12月21日（金）午後2時～4時30分

場所：保健センター

定員：24人（申込多数の場合は抽選）

費用：700円

申込：㊦、「子どもワイワイクッキング」と記入のうえ、12月14日（金）まで＜必着＞に、〒594-0071、府中町四丁目22-5、保健センター

問：保健センター ☎ 47・1551

いずみ・エンゼルハウスの催し いずみ・エンゼルハウス北松尾

○親子クッキング「クリスマスツリーのケーキ」

対象：乳児～未就園児とその保護者
日時：12月13日（木）午前10時30分～正午

定員：30組程度 費用：100円

申込：㊦、12月5日（水）午前9時から定員に達するまでいずみ・エンゼルハウス北松尾

問：いずみ・エンゼルハウス北松尾 ☎ 39・3000

いずみ・エンゼルハウス和泉中央

○クリスマス会

対象：0歳～未就園児

日時：12月17日（月）・25日（火）午前10時45分～11時30分

定員：50組

○えいごであそぼう「0歳から始める英語」

リズム・歌・手遊び・絵本の読み聞かせ・ゲームを英語で取り組みます。

対象：0歳～未就園児

日時：12月10日（月）・19日（水）午前10時45分～11時30分

定員：40組

費用：1人1回 200円（生後6か月未満は無料。2人目以降は1人100円加算）

○親子でベビーヨガ

対象：生後2か月～1歳6か月の子どもとその親

日時：12月11日（火）午後1時30分～2時15分

定員：20人 費用：700円

○リトミック

対象：2歳以上の子ども

日時：12月12日（水）午後2時15分～2時45分

定員：10人 費用：700円

申込：いずれも㊦、12月5日（水）午後2時から定員に達するまでいずみ・エンゼルハウス和泉中央

問：いずみ・エンゼルハウス和泉中央 ☎ 92・8322

いずみエンゼルハウス府中

○パパサークル パパと子どもの「ふれあい遊び」

対象：就学前の子どもと父親

日時：12月9日（日）

午前10時～正午

定員：10組

○みんなであうたおう

「季節の歌を楽しく歌おう」

対象：就園前の子どもとその保護者
日時：12月18日（火）午前11時～11時30分

定員：15組

申込：いずれも㊦、12月6日（木）から定員に達するまでいずみエンゼルハウス府中

問：いずみエンゼルハウス府中

☎ 45・7101



南部リージョンセンターの催し 白菜と大根のぬか漬け作り教室

道の駅の新鮮な大根と白菜のぬか漬け方法。

日時：12月22日（土）午後1時30分～4時

定員：24人 費用：1,500円

申込：㊦、12月8日（土）午前9時から定員に達するまで南部リージョンセンター

健康講座「冷え症解消法 ワン・ツー・スリー」＜全3回＞

日時：平成 25 年1月11日・25日、2月8日のいずれも金曜日の午前10時～正午

定員：20人 費用：2,000円

申込：㊦、12月15日（土）午前9時から定員に達するまで南部リージョンセンター

問：南部リージョンセンター

☎ 92・3800

子育て支援センターの催し クレール子育て支援センター

○お正月遊びを楽しもう

対象：1歳6か月以上の未就園児
日時：平成25年1月11日（金）
午前10時～11時
定員：15組

申込：㊟、12月26日（水）午前
10時から定員に達するまでクレール
子育て支援センター

問：クレール子育て支援センター
☎ 55・8355

地域子育て支援センターハッ ピーランド

○クリスマスリースづくり

対象：未就園児とその保護者
日時：12月12日（水）午前10時
～11時30分
定員：10組 費用：300円

申込：㊟、12月6日（木）午前9時
から定員に達するまで地域子育て支
援センターハッピーランド

問：地域子育て支援センターハッ
ピーランド☎ 41・5333

子育て支援センターぶらんこ

○音と光のファンタジー

対象：未就園児とその保護者
日時：12月13日（木）午前10時
～11時30分

定員：15組（初めての人のみ）
申込：㊟、㊦、12月6日（木）午
前9時から定員に達するまで子育て
支援センターぶらんこ

○青空ひろば＜室内版＞にあそびに きませんか

日時：① 12月3日（月）・17日（月）、
平成25年1月7日（月）・22日（火）、
2月4日（月）・18日（月）、3月4日
（月）・18日（月）

② 12月10日（月）・25日（火）、
平成25年1月15日（火）・28日（月）、
2月12日（火）・25日（月）、3月
11日（月）・25日（月）

場所：①和泉シティプラザチャイルド
ルーム、②コミュニティセンター

時間：いずれも午前10時30分～
11時30分

定員：各35組（先着順）

※申込は不要。当日、直接会場へ
問：子育て支援センターぶらんこ
（芦部保育園内）☎ 45・7010

ひかり保育園子育て支援セン ター

○ベビーマッサージを楽しもう

助産師さんによるベビーマッサージ
と相談会です。

対象：1歳未満の未就園児とその保
護者

日時：12月20日（木）午前10
時30分～11時30分

定員：10組 費用：60円

申込：㊟、12月13日（木）午前
10時から定員に達するまでひかり保
育園子育て支援センター

問：ひかり保育園子育て支援セン
ター☎ 56・2002

親子教室

子育て支援センターぶらんこ

○よちよちひろば

対象：1～2歳未満児とその保護者
期間：平成25年1月～2月（木曜日
開催・全8回）

時間：午前10時～11時30分

定員：10組 費用：998円

申込先：〒594-0053、芦部町
250、子育て支援センターぶらんこ
（芦部保育園内）☎ 45・7010

地域子育て支援センターハッ ピーランド

○ぽかぽかランド（金曜日開催）

対象：6か月～1歳未満児とその保
護者

○もこもこランド（木曜日開催）

対象：1～2歳未満児とその保護者

○にこにこランド（火曜日開催）

対象：2・3歳児とその保護者

期間：いずれも平成25年1月～3月
（全10回）

時間：午前10時～11時30分

定員：各10組 費用：500円

申込先：〒594-0005、幸二丁目
7-44、地域子育て支援センターハッ

ピーランド☎ 41・5333

申込：いずれも㊦、12月14日（金）
まで＜必着＞に、各子育て支援センター
※親子1組につき往復はがき1枚1か
所のみ（申込多数の場合は抽選）

問：こども未来室☎ 99・8136

コミュニティセンターの催し

①コミセン将棋無料指導対局

対象：小学生～中学生

日時：12月15日（土）午後1時
30分～4時

定員：8人

②ベビーヨガ教室

対象：生後2か月～1歳6か月の赤ちゃん
とその保護者

日時：平成25年1月23日（水）
午前10時～11時

定員：15組 費用：500円

申込：いずれも㊦、①は12月5日
（水）、②は12月26日（水）から
定員に達するまでコミュニティセンター

問：コミュニティセンター

☎ 43・0532

MOMOたん英語KIDSク ラブ クリスマスイベント

桃山学院大学に在学する各国から
の交換留学生と一緒に英語で遊びま
しょう。クリスマスの歌やゲームなど
の催しを予定しています。

対象：年中～小学2年生（保護者
同伴）

日時：12月16日（日）午前10時
～11時30分

場所：桃山学院大学チャペル集会室
定員：50人（申込多数の場合は抽
選）

申込：㊦、参加人数（子ども）、保
護者の氏名（返信部分にも）を記
入のうえ、12月6日（木）まで＜消
印有効＞に、〒594-1198、まなび
野1-1、桃山学院大学学長室

問：桃山学院大学学長室

☎ 54・3131

青少年センターの催し ひまわりランド 「クリスマス会をしよう!」

対象：市内在住の家庭保育している
保護者とその子ども

日時：12月14日（金）午前10
時30分～11時30分

定員：30組

費用：子ども1人50円

申込：㊟、12月10日（月）午前
10時から定員に達するまでこども
NPOセンターいずみっ子 ☎ 45・0659
（水曜日を除く午前10時～午後3時）

ふれあいサタデー

対象：市内在住または在学の中
学生以下の人（幼児参加の場合は保
護者同伴）

開催日・内容：○12月15日（土）
午前…①万華鏡作り、午後…②デ

ザートりんご餃子作り

○平成25年1月12日（土）午前
…③したじき作り、午後…④ミルク
レープ作り

時間：午前9時30分～11時30分、
午後1時～3時

定員：各30人

費用：②④は100円、他は無料

申込：㊟、㊦、各開催日の1週間前
（土曜日）の午前9時から定員に達
するまで青少年センター

もちつき大会

対象：①市内在住の乳幼児とその
保護者

②市内在住（学）の小・中学生と
その保護者（乳幼児と小学生の家
族申込可）

日時：12月16日（日）午前10時
～午後2時

定員：各15組

費用：0～2歳30円、3歳～中学生
130円、大人230円

申込：㊟、㊦、12月6日（木）か
ら定員に達するまで青少年センター

平和学習会

ホロコースト（ユダヤ人大虐殺）の
歴史から、戦争はなぜ起きるのかを
学びます。

対象：市内在住または在勤（学）
の中学生からおおむね30歳までの
青少年

日時：12月15日（土）午後7時～
9時

定員：20人

申込：㊟、㊦、12月5日（水）午
前10時から定員に達するまで青
少年センター

問：青少年センター ☎ 43・3745



図書館だより

<http://www.library.izumi.osaka.jp/>

みんなでシネマ

開催日・場所・内容：○12月2日（日）
…和泉図書館「ナイトメアー・ビフォ
ア・クリスマス」

○12月8日（土）…和泉シティプラザ・
多目的室「天使にラブソングを」

時間：いずれも午後1時30分～

問：和泉図書館、シティプラザ図書館

絵本とおはなしの時間

対象：小学生以上の人

日時：12月9日（日）午後2時
30分～2時45分

場所：にじのとしょかん

問：にじのとしょかん

ミニおりがみ会「クリスマス」

対象：小学生以下

日時：12月23日（日・祝）午
後2時～4時

場所：シティプラザ図書館

定員：50人（先着順）

問：シティプラザ図書館

クリスマスおたのしみ会

対象：小学生以下

日時：12月23日（日・祝）午前
11時30分～正午

場所：和泉図書館

内容：うた、かみしばいなど（全員に
おみやげあり）

問：和泉図書館

しんねんこどもかるた会

対象：小学生以下

日時：平成25年1月4日（金）・5日（土）
の午前11時～、午後3時～

場所：シティプラザ図書館

定員：各15人（先着順）

問：シティプラザ図書館

「初貸袋」で新年を迎えよう

どんな本かは開けてのお楽しみ、図
書館員オススメ本が3冊入った「初
貸袋」を貸し出します（数量限定）。

対象：和泉市の図書館カード持参の人
日時：平成25年1月4日（金）～6日
（日）図書館開館時間中

場所：和泉図書館

問：和泉図書館



12月の各図書館イベント

和…和泉図書館、シ…シティプラザ図書館
に…にじのとしょかん、南…南部リージョンセンター図書室

日程	場所	行事
1日	和	こどもまつり
3日	和	おりがみ教室
6日	に	えほんのひ（未就園児対象）
7日	シ	おりがみ教室
8日	南	おはなし会
9日	南	おやまのがっこう（工作）
13日	シ	ちいさなおはなしかい
15日	に	えほんのひ（小学生対象）
15日	和	こども工作教室
15日	シ	おはなしかい
15日	和	おうたの日
21日	に	えほんのひ（未就園児対象）
22日	和	おはなしのひ
22日	シ	こどもまつり
24日	和	子どもてづくり教室
26日	シ	子どもてづくり教室
1月5日	和	こどもまつり



自動車文庫巡回予定

どなたでもご利用頂けます。

駐 車 場 所	曜日	巡回時間	12月	1月
上代町（鶴山台7-バンコンフォート内）	水	午後1:30～2:30	5・26	23
上町（府営北信太住宅2棟横）	火	午後1:30～2:30	18	15
光明台二丁目（光明台3号公園内）	木	午後1:30～3:00	6・27	24
光明台北小学校	水	午後3:30～4:30	12	9・30
信太小学校	火	午後3:30～4:30	11	8・29
鶴山台北小学校	火	午後3:00～4:30	18	15
鶴山台三丁目（サービスセンター駐車場内）	火	午後1:30～3:00	11	8・29
鶴山台南小学校	水	午後3:00～4:30	5・26	23
伏屋町三丁目（伏屋町会館前）	水	午後1:30～3:00	12	9・30
南池田小学校	木	午後3:30～4:30	6・27	24
南松尾小学校	木	午後3:10～4:30	13	10・31
南横山小学校	水	午後3:00～4:30	19	16

問：和泉図書館 ☎ 44・3071（第2金曜日休館）

シティプラザ図書館 ☎ 57・6670（第3金曜日休館）

にじのとしょかん ☎ 47・1040（月曜日・最後の金曜日休館）
南部リージョンセンター図書室 ☎ 92・3811（月曜日・月曜
日が祝日の場合は翌平日・第1金曜日休館）

彩生館の催し

教室生

○リフォーム教室①

日時：平成 25 年1月9日・23 日、2 月 13 日・27 日、3 月 13 日・27 日のいずれも水曜日の午前 10 時 30 分～午後4時

○リフォーム教室②

日時：平成 25 年1月 11 日・25 日、2 月 8 日・22 日、3 月 8 日・22 日のいずれも金曜日の午前 10 時 30 分～午後4時

○パッチワーク教室

日時：平成 25 年1月8日・22 日、2 月 5 日・19 日、3 月 5 日・19 日のいずれも火曜日の午前 10 時 30 分～午後0時 30 分

○染色教室「季節の草木で染色」

日時：平成 25 年1月 16 日、2 月 20 日、3 月 20 日のいずれも水曜日の午前 10 時 30 ～午後 3 時 30 分

○ガラス工芸教室「ガラス玉作り」

対象：中学生以上

日時：平成 25 年1月 19 日、2 月 2 日・16 日、3 月 2 日・16 日のいずれも土曜日の午前9時 30 分～正午

※費用・申込など詳しくは彩生館までお問い合わせください

バネぐちのポーチ作り

日時：平成 25 年1月 31 日（木）午前 10 時 30 分～午後0時 30 分
定員：15 人 費用：600 円

申込：㊚、12 月 11 日（火）午前 10 時から定員に達するまで彩生館

木工工作教室

日時：平成 25 年1月 12 日（土）・26 日（土）午前 10 時～正午
定員：各 10 人

費用：各 200 円

申込：㊚、12 月 11 日（火）午前 10 時から定員に達するまで彩生館

おもちゃの交換会

不要なおもちゃをお持ちください。

日時：12 月 23 日（日・祝）午前 10 時～10 時 30 分

リサイクル品展示販売

期間：12 月 6 日（木）～9 日（日）、

12 月 20 日（木）～23 日（日・祝）

※いずれも最終日は午前中のみ

抽選日：期間最終日の午後1時

フリーマーケット開催

日時：12 月 2 日（日）・16 日（日）午前9時 30 分～午後1時

1月フリーマーケットの出店者

日時：平成 25 年1月 20 日（日）午前9時 30 分～午後1時

募集数：18 店舗

費用：500 円

申込：㊚、「フリーマーケット出店希望」と明記し、12 月 20 日（木）まで＜必着＞に、〒594-1101、室堂町 674-58、彩生館

※直接の場合ははがき代 50 円必要

問：彩生館㊚ 55・5060（月曜日・祝日の場合は翌日休館）

アイ・あいロビーの催し

ピエロ人形作り教室

日時：12 月 15 日（土）午後1時 30 分～3時 30 分

定員：15 人

申込：㊚、12 月 7 日（金）午前9時から定員に達するまでアイ・あいロビー

普通救命講習

日時：第1日曜日の午後1時～4時

定員：20 人

内容：AED（自動体外式除細動器）体験。修了者には消防長修了証を交付

申込：㊚、随時、定員に達するまでアイ・あいロビー

問：アイ・あいロビー

㊚ 57・0294

障がい者（児）日帰り野外研修

大阪市立科学館～車窓から大阪市内観光～

対象：市内在住の障がい者（児）＜60 歳以下＞で、障がい者手帳を

所持している人

日時：平成 25 年1月 26 日（土）午前9時 30 分～午後3時 30 分

集合場所：北部総合福祉会館

定員：25 人程度＜介助者を含む。申込多数の場合は 12 月 21 日（金）午前 10 時から北部総合福祉会館で公開抽選＞

申込：㊚、㊚ 41・3191、㊚、障がい名を記入のうえ、12 月 20 日（木）までに北部総合福祉会館

問：北部総合福祉会館

㊚ 45・5781

家族のための介護講座

対象：介護をしている家族・介護に関わる人・介護に興味がある人など

日時・内容：

○平成 25 年1月 16 日（水）・23 日（水）午後1時 30 分～3時 30 分…試して納得、楽しく安全、介護のいろは

○平成 25 年1月 29 日（火）午前 10 時～正午…知ってて良かった！お家でできる誤嚥と窒息の予防方法

場所：南部リージョンセンター

定員：20 人

申込：㊚、㊚ 41・3191、㊚、12 月 5 日（水）から定員に達するまで福祉公社

問：福祉公社㊚ 41・2591

市民健康講座

超音波検査について

～乳腺、肝臓検査を中心に～

日時：12 月 21 日（金）午後3時～4時 30 分

場所：市立病院8階会議室

定員：35 人

申込：㊚、㊚、12 月 7 日（金）から定員に達するまで市立病院総務課

問：市立病院総務課㊚ 41・1331

池上曾根弥生学習館の催し 土器づくり（毎月実施）

日時：12月18日（火）午前10時～、午後1時～

定員：各8人

費用：300円／300g～

ガラス玉づくり（毎月実施）

対象：中学生以上

日時：12月15日（土）午前10時～、午後1時～

定員：各4人

費用：30gまで500円、それ以上は600円

泉州に息づくその技 2012

～ガラスの魅力～

日時：12月9日（日）午後2時～4時
定員：20人 費用：500円

冬季体験講座 2012 親と子の 凧づくり～「六角凧」をつくって 史跡公園で揚げよう！～

対象：小学生以上（低学年は保護者同伴）

日時：12月15日（土）午後1時30分～

定員：30人 費用：500円

申込：いずれも㊟、12月6日（木）午前10時から定員に達するまで池上曾根弥生学習館

問：池上曾根弥生学習館

☎ 20・1841

いずみふれあい農の里の催し 収穫体験

○みかん狩り
…費用500円（食べ放題と1.5kg持ち帰り）



○里いも堀り…費用400円（1株）
時間：いずれも午前10時～午後3時（休館日を除く）

※農産物無くなり次第終了

菊芋収穫体験

日時：12月9日（日）午前10時～正午

費用：1,000円（2kg持ち帰り）

陶芸講座

日時：12月15日（土）午後1時～
費用：2,000円

定員：20人

そば打ち体験

日時：12月23日（日・祝）午後1時～

費用：2,000円

定員：10人

クリスマスケーキ作り体験

日時：12月24日（月・振休）午前10時～

費用：2,000円

定員：16人

申込：いずれも㊟、12月5日（水）から定員に達するまでいずみふれあい農の里

問：いずみふれあい農の里 ☎ 92・3310（月曜日・祝日の場合は翌日休館）

新しい和泉市連合婦人会の 名称

和泉市連合婦人会は、発足から55年を経過し、時代に合った、新しい女性団体としてのあり方を検討しています。組織を改革するとともに、名称の変更も行うこととしましたので、ふさわしい名称の募集をします。新名称に採用または参考とさせていただきます。いただいた1人に記念品を贈呈します。

申込：㊟、「連合婦人会新名称募集」と明記し、名称（その理由）を記入のうえ、12月20日（木）まで

必着に、〒594-8501、和泉市役所生涯学習課

問：生涯学習課 ☎ 99・8161

男女共同参画センターの催し リフレッシュのためのブックタイム

子どもを預けてゆっくり読書を楽しみませんか？

日時：12月18日（火）午前10時～正午

定員：10人（申込多数の場合は抽

選）

申込：㊟、㊦、12月14日（金）まで男女共同参画センター

男性学講座『退職世代、熟年男性の「今から充実ライフ」』

新しい毎日に向けて何か始めてみませんか。

日時・内容：①平成25年1月20日（日）午前10時～正午…地域編「生きがいづくり・仲間づくり」

②平成25年1月27日（日）午前10時～正午…心と身体編「医師に聞く！健康で楽しい毎日のために」

③平成25年2月9日（土）午前10時～午後1時…一人鍋の活用編「作ってみよう！中華丼」

場所：①②男女共同参画センター研修室、③和泉シティプラザ北棟5階調理実習室

定員：①②各30人、③12人

※③のみの申込は不可。①②は女性も可

費用：①②無料、③1,000円（1人用土鍋付き）

申込：㊟、㊦、12月6日（木）から定員に達するまで男女共同参画センター

働く女性応援講座「冷えとコリをなくそう！

冷えやコリでお悩みの女性へ、自分でできる対処法を学ぼう。

日時・内容：○平成25年1月23日（水）午後7時～8時45分…ゆつくりした動きでトレーニング

○平成25年1月30日（水）午後7時～8時45分…ココロもカラダもリラクゼーション

定員：15人

費用：1人1回60円

申込：㊟、㊦、12月7日（金）から定員に達するまで男女共同参画センター

保育：いずれも1歳6か月以上就学前の幼児。希望者は申込時に予約。

保険料1人1回60円

問：男女共同参画センター

☎ 57・6640、FAX 57・6643

お知らせ

12月 は 税収確保重点月間

府では、12月を「税収確保重点月間」と定め、府内の市町村と連携し、滞納者に対する徹底した催告や財産の差し押さえなどを行い、納期内に納税された人との税の公平性を確保します。

問：大阪府泉北府税事務所
☎ 072・238・7221

市民税担当からのお知らせ

従業員の個人住民税は特別徴収で納付を

給与を支払う事業主は、法律の規定により原則従業員の個人住民税を給与から差し引いて納付（特別徴収）することになっています。事業主は所得税のように従業員の税額を計算していただく必要はありません。従業員の毎月の納付額は、市から通知した額になります。

市・府民税の住宅ローン控除

平成11年～18年または平成21年～25年に入居し、所得税の住宅ローン控除の適用を受けている人で、所得税から住宅ローン控除可能額を控除しきれなかった人は市・府民税の住宅ローン控除の対象になります。

住宅ローン控除額の算定については、事業所から提出される給与支払報告書（源泉徴収票）または税務署に提出される確定申告書等により算定します。

なお、給与所得者で市・府民税の住宅ローン控除の適用を受けるには、源泉徴収票の摘要欄に「住宅借入金等特別控除可能額」・「居住開始年月日」の記載が必要となります。この2点について記載がない場合、市・府民税の住宅ローン控除を適用できませんので事業所の給与担当者から市役所への再提出を依頼してください。

対象とならない人：○平成19年ま

たは平成20年に入居された人

○所得税において住宅ローン控除可能額を全額控除しきれない人

○住宅ローン控除を受けなくても所得税のかからない人

保険年金にかかる市・府民税の特別還付金の支給

遺族が年金として受給する生命保険金のうち、相続税の課税対象となった部分については、所得税の課税対象にならないとする最高裁判決を受けて、平成12年～18年の各年分について、納めすぎとなっている所得税に相当する額が特別還付金として支給されることになりました。

市でも、平成13年度分～19年度分の納めすぎとなっている市・府民税に相当する額について特別還付金として返還します。

税務署で「特別還付金」の手続きを済ませた人で、当該7年の間に市に居住し、当該年金を申告して市・府民税を納税した場合は、市民税担当で返還手続きが必要になります。

申請：平成25年1月15日（火）まで

問：市民税担当 ☎ 99・8108

家屋の新築・増築・滅失の届出を忘れずに

家屋を新築、増築あるいは滅失（取り壊し）をした場合、その所有者または所有者であった人は、資産税担当に届出書を提出してください。

※法務局（登記所）に登記の申請をした人は届出不要

問：資産税担当 ☎ 99・8107

長期優良住宅の認定に係る固定資産税の減額制度

平成21年6月4日～平成26年3月31日に建築（予定）の住宅で、長期優良住宅の認定を受け建築した住宅については、申請により新築から5

年度分（中高層耐火住宅については7年度分）に限り、固定資産税が2分の1減額（居住部分の床面積120平方メートル相当まで）されます。

対象住宅など詳しくは、資産税担当までお問い合わせください。

申込：㊪、資産税担当に備え付けの申請書に必要事項を記入し、長期優良住宅の認定を受けている住宅であることを証した「認定通知書」（所管行政庁発行のもの）の写しを添付のうえ、新築された年の翌年の1月31日までに資産税担当

※長期優良住宅の認定については、都市政策課 ☎ 99・8140 にお問い合わせください

問：資産税担当 ☎ 99・8107

納税コーナー

12月 は 市・府民税第4期分の納付月

12月 は 市・府民税第4期分の納付月です。

納期限は12月25日（火）です。口座振替をしている人は、12月25日（火）が振替日ですので、預貯金残高の確認をお願いします。

休日納税相談窓口を開設

市では、市税の納付や相談について、日ごろ勤務等で納付相談する時間のない人や、金融機関等で納付が困難な人を対象に「休日納税相談窓口」を開設します。なお、平日でも通常どおり、納付相談・分納相談等は行っていますので、都合のよいときに相談してください。

日時：12月9日（日）午前9時～午後5時

場所：市役所1号館3階税務室

※本人確認できるものを持参

※代理人の場合は委任状が必要

※税証明書の発行はできません（電話予約サービスをご利用ください）

問：納税担当 ☎ 99・8109

各種納付証明書を送付 介護保険料納付証明書

確定申告等に必要な介護保険料納付証明書（平成 24 年 1 月～12 月末に納めた介護保険料の額）を、平成 25 年 1 月下旬に送付します。介護保険料を年金からの天引き（特別徴収）で納めた人は、日本年金機構から源泉徴収票が送付されます。

問：高齢介護室 ☎ 99・8131

後期高齢者医療保険料納付証明書

確定申告等に必要な後期高齢者医療保険料納付証明書（平成 24 年 1 月～12 月末に納めた後期高齢者医療保険料の額）を、平成 25 年 1 月下旬に送付します。

※年金からの天引き（特別徴収）で納めた人は、日本年金機構から源泉徴収票が送付されます

問：医療対策課 ☎ 99・8127

国民健康保険料納付証明書

確定申告等に必要な国民健康保険料納付証明書（平成 24 年 1 月～12 月末に納めた国民健康保険料の額）を平成 25 年 1 月下旬に送付します。

問：保険年金課 ☎ 99・8129

国民健康保険加入者の皆さんへ 社会保険の被扶養者に該当 しませんか？

国民健康保険に加入している人で、現在、勤務先の健康保険等に加入している人（社会保険等被保険者）によって生計をたてている世帯に属する人は、所得等の状況によって社会保険等被保険者の被扶養者に認定される場合があります。

なお、年間収入が 130 万円未満（60 歳以上または厚生年金法による障害年金受給要件に該当する障がい者は 180 万円未満）で、社会保険等被保険者の年間収入の 2 分の 1 未満である人（別居の場合は援助額より小額であること）等の被扶養者の認

定要件がありますが、健康保険・共済組合により異なる場合がありますので、詳しくは社会保険等被保険者の勤務先で確認してください。

また、社会保険の保険料は、被保険者の収入に応じて支払うことになっていますので、被扶養者が増えなくても社会保険料は変わりません。

社会保険被扶養者に認定された人は、国民健康保険の資格喪失手続きが必要ですので、社会保険証（認定された人全員分）、国民健康保険証、高齢受給者証（交付されている人のみ）、印鑑を持参のうえ、保険年金課または和泉シティプラザ出張所で手続きしてください。

問：保険年金課 ☎ 99・8128

国民年金の高齢任意加入制度をご存知ですか？

国民年金（老齢基礎年金）は、20 歳から 60 歳になるまでの 40 年間保険料を納めなければ、満額の年金を受け取ることができません。

国民年金保険料の納め忘れなどで保険料の納付済期間が 40 年間に満たない場合は、60 歳から 65 歳になるまでの間に国民年金に任意加入して、満額の年金に近づけることができます。老齢基礎年金を受給するためには、保険料の納付済期間や保険料の免除期間等が原則として 25 年以上必要となります。

なお、65 歳まで高齢任意加入をしても要件に満たない場合は、引き続き 70 歳になるまで特例高齢任意加入（昭和 40 年 4 月 1 日以前に生まれた人のみ）をすることができます。

問：保険年金課 ☎ 99・8130

高齢者の家庭での事故を防止するための住まい改修に補助金

介護予防が必要な高齢者に対して、家庭での事故を防止するための住ま

い改修に補助金を交付します。

対象：「お元気チェックリスト」で、介護予防が必要と判断された 65 歳以上の高齢者（介護保険の認定を受けている人は除く）で過去に当事業や介護保険の住宅改修を受けていない人

助成額：改修費の 9 割補助（上限 45,000 円）

申込：工事中工前に事前申出書（市ホームページからもダウンロード可）を高齢介護室に提出

※対象者の判定後、申請手続きを行います。工事着工後の申請は受理できません

問：高齢介護室 ☎ 99・8132

屋外広告物の申請窓口が変わります

平成 25 年 1 月 1 日から市内の屋外広告物に関する許可申請窓口（屋外広告業の登録を除く）が大阪府鳳土木事務所から和泉市都市政策課に変わります。

これに伴い、申請書式が変更となり、手数料の納付方法が大阪府証紙から現金払いとなります。詳しくは市ホームページをご覧ください。

問：都市政策課 ☎ 99・8140

電気自動車の充電設備を市役所に設置

市では、電気自動車を導入し、普通充電設備（200V 専用）を 1 台整備しました。



市役所開庁時（申込は閉庁 30 分前まで）に電気自動車の充電が無料でできますが、急速充電設備ではないため、応急的な充電としてご利用ください。

使用方法等、詳しくは環境保全課にお問い合わせください。

問：環境保全課 ☎ 99・8121

総合計画の目標管理のための 市民アンケートを実施

市では、第4次総合計画で様々な分野の施策ごとに達成すべき目標を掲げています。

そこで、市民満足度など現時点でどこまで達成できているかの進捗状況を把握するため、毎年12月中旬に市民アンケート調査を行っています。調査は、無作為に抽出した市民3,000人を対象にアンケート調査票を郵送しますので、ご協力をお願いします。

なお回答は、無記名で統計的な処理を行い、他の目的で使用することは一切ありません。

問：政策企画室 ☎ 99・8102

市有地を公売

次のとおり、市有地の条件を付して一般競争入札します。

所在地：室堂町824番17～24（8筆）

地目：宅地

合計公簿面積：7,237.24㎡

用途地域：市街化区域（第一種中高層住居専用地域）

入札要項・申込書の配布期間：12月6日（木）～19日（水）午前9時30分～午後5時

申込受付期間：12月19日（水）～21日（金）午前10時～午後4時

現地開放：12月12日（水）午前10時～11時

入札実施要項の配布及び申込場所：総務課

問：総務課 ☎ 99・8105

和泉シティプラザ出張所 第2日曜日に証明書を発行

毎月第2日曜日に住民票の写し、住民票記載事項証明書、印鑑登録証明書、戸籍謄抄本（除籍・改製原戸籍謄抄本は除く）、戸籍の附票（除籍・改製原戸籍附票は除く）を発行

しています。

時間：午前9時～正午

※証明書発行に限られていますので事前にお問い合わせください

問：和泉シティプラザ出張所

☎ 57・6610

胃がん・骨密度・肺がん検診

日程：○胃がん検診…平成25年1月15日（火）

○胃がん・骨密度検診…平成25年1月25日（金）・28日（月）・29日（火）、2月7日（木）・19日（火）、3月6日（水）・11日（月）

○胃がん・骨密度・肺がん検診…平成25年2月21日（木）・22日（金）

場所：保健センター

胃がん検診

対象：35歳以上の人

費用：500円

定員：各50人

骨密度検診

対象：40歳以上の女性

費用：500円

定員：各50人

申込：いずれも㊟、12月5日（水）から定員に達するまで保健センター

肺がん検診

対象：40歳以上の人

費用：喀痰検査実施者のみ500円

※申込は不要。当日、直接会場へ

問：保健センター ☎ 47・1551

保健所だより

○肝炎ウイルス検査（要電話予約）

○エイズ・クラミジア検査と相談

○こころの健康相談（要電話予約）

○飼えなくなった犬の引き取り（有料）

※引き取り（成犬1頭2,800円・子犬は別に規定）は月・水曜日の午前9時30分～正午、午後1時～4時に印鑑を持参のうえ直接連れてきてください。なお、大型犬は事前にお問い合わせください

※引き取りについて、年末は12月26日（水）まで、年始は平成25年1月7日（月）からです

問：和泉保健所 ☎ 41・1342

12月は年末の交通事故防止 運動月間

12月は年末の交通事故防止運動月間です。

年末はお酒を飲む機会も多くありま



すが、「飲んだら乗るな！乗るなら飲むな！」を心がけ、飲酒運転はやめましょう。交通事故を起こさない・あわないためにも、お互いが交通ルールとマナーを守り、交通安全につとめましょう。

問：道路河川室 ☎ 99・8145

事業所の検索も可能

和泉市商工業情報データベース に登録（無料）しませんか？

和泉市商工業情報データベースは、和泉市に拠点をもつ製造・加工業、商業・サービス業に関する情報を集めたものであり、パソコンから簡単に検索できる情報提供サイトです。新たな取引・利用・提携や企業間交流、異業種交流などの道が開ける可能性がありますので、ご活用ください。登録方法：①「登録等申込書兼調査票」を下記ホームページからダウンロードし、印刷

②「登録等申込書兼調査票」に必要項目を記載・押印（認印可）し、〒594-8501、和泉市役所商工労働室商工観光担当まで郵送

和泉市商工業情報データベース：
<http://www.syoukou-izumi.jp/>

問：商工観光担当 ☎ 99・8123



信太山クロスカントリー大会 は1月13日に

信太山クロスカントリー大会を平成25年1月13日(日)に開催します。駐車場には限りがあります。大会当日JR阪和線「信太山駅」と泉北高速鉄道「和泉中央駅」から大会会場の間を無料送迎バスが往復しますのご利用ください。
問：スポーツ振興課 ☎ 99・8162

和泉ふれあい街頭キャンペーン

12月3日(月)～9日(日)の「障がい者週間」にちなみ、障がいのある人の自立と社会参加の促進を図ることを目的として、啓発物を配布します。
日時：12月7日(金) 午後1時～1時30分
場所：JR阪和線「和泉府中駅」前、泉北高速鉄道「和泉中央駅」前
問：障がい福祉課 ☎ 99・8126

12月は大阪府献血推進月間 献血で人助け!

12月は大阪府献血推進月間です。府内では1日1,500人分の輸血用血液を1年間通して必要としています。特に400mL献血・複数回献血へのご協力をお願いします。献血日程などは ☎ 0120・524133 (フリーダイヤル) までお問い合わせください。
その他、献血場所についてはホームページをご覧ください。
ホームページ：http://wanonaka.jp/place/index.html
また市では、毎月第1金曜日にJR阪和線「和泉府中駅」前で献血車による献血を行っていますので、ご協力をお願いします。
問：生活福祉課 ☎ 99・8134



合併処理浄化槽維持管理費用の一部を補助

市内に設置されている合併処理浄化槽の保守点検及び清掃を行った場合、人槽区分にかかわらず1基の合併処理浄化槽につき1万円(平成24年度分)を補助します。
※申請は毎年必要です
補助対象：次のすべての項目に該当する人
○市内在住で合併処理浄化槽を設置していること
○大阪府知事の登録を受けた保守点検業者により、年4回以上の保守点検を行っていること
○和泉市長の許可を受けた業者によって、平成24年4月1日から平成25年3月31日の間で、年1回以上の清掃を行っていること
補助対象外：
○下水道法第9条第2項の規定により公共下水道管理者が公示した区域内に設置されている合併処理浄化槽(公示当該年度は除く)
○住宅以外(商店、事業所、事務所等)の用途のために設置されている合併処理浄化槽
申請に必要なもの：
○申請者本人名義振込先
○認印
○合併処理浄化槽の保守点検及び清掃に関する契約書(初回の申請時と契約書の内容に変更がない場合は不要)
○合併処理浄化槽の保守点検(年間4回以上)に要した費用の領収書(清掃日から遡って1年間分)
○合併処理浄化槽の清掃(当該年度内)に要した費用の領収書
合併処理浄化槽の設置に対する補助金交付対象区域の変更
市では、公共下水道事業計画の変更を予定しており、処理区域の変更を定めた場合は、その区域の変更にあわせて合併処理浄化槽の設置に対する補助金交付対象区域の変更を行います。

現在、合併処理浄化槽の設置を検討している場合は、ご注意ください。詳しくは環境保全課までご連絡ください。

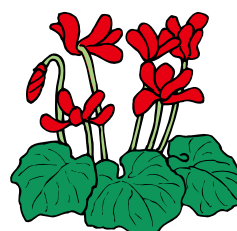
問：環境保全課 ☎ 99・8121

12月は地球温暖化防止月間

平成9年12月に京都で開催された気候変動枠組条約第3回締約国会議(COP3)を契機として、翌年の平成10年度から12月は「地球温暖化防止月間」と定められています。日頃の生活を見直し、環境に配慮した生活を実践してみませんか。
○エコドライブを実践しましょう
○自転車や公共交通機関の利用を心がけましょう
○暖房の使用を控えましょう(暖房は適切な温度で、重ね着などの工夫を)
○屋外で廃棄物等を燃やす行為はやめましょう
問：環境保全課 ☎ 99・8121

行政書士による無料相談会

遺言・相続、内容証明や各種契約書の作成、帰化、建設業や宅建業などの営業許可申請、会社設立などの無料相談会を実施します。
日時：平成25年1月12日(土) 午後1時30分～4時(受付は午後3時30分まで)
場所：和泉シティプラザ学習室1-B
申込：☎、随時、大阪府行政書士会堺支部
問：大阪行政書士会堺支部 ☎ 072・234・3999



大阪府の歳末労働相談会&セミナー

労働相談

電話・面談とも予約不要（弁護士相談、社労士相談、メンタルヘルス相談については面談のみで要予約）。

平日夜間や土曜の実施もあり、詳細はお問い合わせください。

開催日：12月6日（木）～8日（土）

場所：府総合労働事務所（最寄り駅「天満橋」）、府総合労働事務所南大阪センター（最寄り駅「堺東」）、豊能府民センター（池田市城南1-1-1）

※豊能府民センターは6日、面談のみで要予約

労働法関係セミナー「中小企業労働環境向上講座」

事前申込が必要。原則先着順です。

日時・内容：○12月6日（木）午後2時～3時…労働契約法の改正について

○12月6日（木）午後3時30分～5時…就業規則について～ハラスメン

トの対応など～

○12月7日（金）午後3時30分～5時…解雇・雇止めのトラブル防止について

場所：府総合労働事務所（最寄り駅「天満橋」）

問：府総合労働事務所相談グループ ☎ 06・6946・2608

都市計画審議会を開催

日時：12月20日（木）午前10時～

場所：市役所3号館3階市議会委員会室

定員：10人（希望者多数の場合は開始の30分前に抽選）

内容：南部大阪都市計画生産緑地地区の変更について

※申込は不要。当日、直接会場へ

問：都市政策課 ☎ 99・8140

ふるさと元気寄附をありがとう

和泉市ふるさと元気寄附に皆さんから寄せられた10月の寄附は、次の

とおりです（敬称略）。

箕輪重夫（室堂）1万円、清水伸二（さいたま市）1万円、匿名3件3万円でした。寄附金は、大切にに使わせていただきます。

問：政策企画室 ☎ 99・8102

善意をありがとう

10月の社会福祉協議会に寄せられた善意は次のとおりです（敬称略）。

植田眞一郎（富秋）3千円、山本秀夫（幸）5千円、柿本一直（仏並）5千円、西木一男（光明台）2千円

市立病院の脳ドックの予約

検診日：火・木曜日（祝日を除く）

時間：午前9時～（約1時間程度）

検診費用：28,000円

検診内容：頭部MRI、頭部MRA

申込：☎、随時、市立病院医療相談室ドック係

問：市立病院医療相談室ドック係

☎ 41・1331



このコーナーでは、市内在住で活躍された人や様々な活動などを紹介します。

和泉弥生ロマン・ツーデーウォークに2,700人が参加

10月13日・14日に「第14回和泉弥生ロマン・ツーデーウォーク」がエコー



ル・いずみアムゼ広場で行われ、約2,700人の参加がありました。

和泉市商工まつりに97,000人が参加



10月27日・28日に「第34回和泉市商工まつり」が池上曾根史跡公園で開かれ、約97,000人の参加があり、賑わいました。

田丸麻紀さんをふるさと大使・春奈佑果さんをPR大使に委嘱

女優業などで活躍する和泉市出身の田丸麻紀さん（上写真）が「いずみの国和泉市ふるさと大使」に、市内を中心に司会業などで活躍する春奈佑果さん（下写真）が「いずみの国和泉市PR大使」を委嘱し、10月27日・28日に開かれた「和泉市商工まつり」で委嘱式を行いました。



全国家庭婦人バレーボールことぶき大会に出場



11月2日～4日に行われた第17回全国家庭婦人バレーボールことぶき大会に、バレーボールチーム「和泉」が出場しました。

全・日本拳法総合選手権大会に出場

9月16日に行われた全・日本拳法総合選手権大会に、辻本真也さん（肥子・大阪商業大学4年）が出場しました。



全国視覚障がい者卓球大会に出場



9月16日～17日に行われた第9回全国視覚障害者卓球大会に、奥山徳治さん（富秋・写真左）、守山一美さん（太・写真中）、野口祥子さん（鶴山台・写真右）が出場し、守山一美さんが優勝しました。

国民体育大会に出場

10月4日～8日に行われた第67回国民体育大会のボクシング競技に、京口紘人さん（井ノ口・上写真）、走り幅跳び競技に、高原正さん（山荘・大成学院大学高校2年・下写真）がそれぞれ出場しました。



日本ジュニア・ユース陸上競技選手権大会に出場

10月19日～21日に行われた日本ジュニア・ユース陸上競技選手権大会男子ユースハンマー投げに、森垣和也さん（伯太・堺高校2年）が出場し、準優勝しました。



国際ソロプチミスト大阪ーりんくうが図書を寄贈



国際ソロプチミスト大阪ーりんくう（木本真知子会長）が11月1日、子どもの読書振興と学習意欲の向上に関する図書（子どもの調べ学習図

書）を市に寄贈され、このほど辻市長から感謝状が贈呈されました。

宝くじ助成で地域コミュニティを支援

財団法人自治総合センターは、宝くじの普及広報を行うとともに、地域コミュニティの健全な発展を図る



ために、自治体等に宝くじ助成を行っています。今年度、和泉市町会連合会もこの助成を利用して、町会連合会に加入する14校区にコピー機を設置しました。



犯罪警告板		
	平成24年 10月末	平成23年 10月末
住宅の泥棒被害	29	50
オートバイ盗	146	197
自動車盗	30	52
車上狙い	160	172
ひったくり	18	9



相談あんない

相談は無料
秘密は厳守されます

12・1月の日程は一部変更されています

開設相談		日時	12月	1月	場所
法律	訴訟などの法律に関することを弁護士が	火・木曜日に毎月第1・第3・第4水曜日の午後1時～予約制(市民相談室に申込を・電話可)			市民相談室 ☎99・8100
行政	国・府などへの苦情・要望を行政相談委員が	第1火曜日午後1時30分～3時30分 第4水曜日午前10時～正午	4 —	— 28	和泉シティプラザ南棟2階 問:市民相談室 ☎99・8100
民事調停手続き	交通事故・金銭・近隣トラブルなどを裁判所の調停委員が	奇数月の第4水曜日午後1時～4時	—	23	和泉シティプラザ南棟2階 問:大阪民事調停協会 ☎06・6363・3091
登記	土地や家屋等の登記測量手続を土地家屋調査士と司法書士が	第1金曜日午後1時～3時 当日午前9時から先着電話予約	7	4	市民相談室 ☎99・8100
多重債務	クレジット・サラ金の返済を司法書士が	第2金曜日午後1時～3時 当日午前9時から先着電話予約	14	11	
税務	相続税・贈与税等に関する相談を税理士が	第2木曜日午後1時～4時 当日午前9時から先着電話予約	13	10	
労働	年金・労災・就業規則・雇用問題などを社会保険労務士が	第2金曜日 午後1時～4時(予約制) 第1日曜日 午後1時～4時(予約制)	14 2	11 6	市民相談室 予約は労働政策担当☎99・8124 和泉シティプラザ南棟2階 予約は労働政策担当☎99・8124
女性問題総合	女性のかかえる問題に関する相談を女性カウンセラーが	カウンセリング(予約制) 第2・4火曜日 午後1時～4時	11・25	8・22	男女共同参画センター (和泉シティプラザ北棟4階) ☎57・6640
	女性のかかえる問題に関する相談を女性弁護士が	法律相談(予約制) 第4火曜日 午後1時～4時	25	22	
女性問題総合電話	女性のかかえる問題に関する相談を女性電話相談員が	第1～第4水曜日 午前10時～正午と午後1時～3時 第1～第4木曜日 午後6時～8時	5・12 19・26 6・13 20・27	9・16 23・30 10・17 24・31	男女共同参画センター ☎57・7900
人権	様々な人権に関する問題が生じた場合人権擁護委員が	第1・3月曜日 午後1時30分～3時30分	3・17	7・21	人権・男女参画室☎99・8115
介護保険苦情調整	介護保険サービスの苦情を苦情調整委員が	第4月曜日午後1時～3時(予約制)	25	28	高齢介護室 ☎99・8131
心配ごと	あなたの悩みを心配ごと相談員が	火曜日 午後1時30分～4時 (電話相談は行っていません。)	4・11 18・25	8・15 22・29	社会福祉協議会 ☎43・7514
母子自立支援	ひとり親の悩みや就労支援を母子自立支援員が	月・火・水・金曜日 午前9時～午後5時15分(電話相談も行っています。)			こども未来室☎99・8136
商工業	経営に関すること、設備改善方法をなどを専門相談員が	金曜日 午前10時～午後4時			ものづくりサポートセンター (和泉商工会議所内) ☎46・9000
教育	学校や家庭での教育問題を教育相談員が	月～金曜日 午前9時～午後5時(電話相談も行っています。)			教育研究所☎58・7163
職業	テクノステージ和泉に就労希望の人、なかなか就職できない人を応援	月～金曜日 午前9時～午後5時15分			無料職業紹介センター☎41・1778 労働政策担当☎99・8124
	あなたの求職活動を応援	月・木曜日 午前10時～午後4時			サンライフ和泉 ☎55・2115
就労支援	働く意欲があり、積極的に仕事を探しているにもかかわらず様々な事情で、なかなか就職できない人を応援	月曜日の午後1時～4時(予約制)			和泉シティプラザ南棟2階 予約は労働政策担当☎99・8124
		火曜日の午後1時～5時			ゆう・ゆうプラザ☎44・0030
		水曜日の午後3時～8時			幸分館☎43・1001
	若者生活就労支援相談	木曜日の午前11時～午後6時(昼1時間休憩。予約制) 第2・4日曜日の午前11時～午後6時			和泉シティプラザ南棟2階 予約は労働政策担当☎99・8124
	就職や将来に悩んでいる若者(15～34歳)を応援	火曜日の午前10時30分～午後0時30分(予約制)			勤労青少年ホーム ☎44・9221(水曜日休館)
耐震	耐震に関する相談を建築士が	最終週の木曜日の午後1時30分～4時(予約制)			和泉市既存住宅耐震改修促進協議会 (建築・開発指導室内)☎99・8141
他の常設	商工業者融資(商工観光担当)、就労支援(労働政策担当)、消防(消防本部)、障がい者(障がい福祉課)、高齢者・介護保険(高齢介護室)、心の健康相談(和泉保健所)、青少年(青少年センター)、消費者(消費者センター)、子育てなんでも(こども未来室)				

粗大ごみの申込およびゴミに関するお問い合わせ

TEL 0800・300・5374 通話料は無料
FAX 0800・700・0530 通話料は無料
TEL 0725・45・3570 (携帯電話・PHS等)通話料は有料
ホームページ: <http://www.izumi-iikankyo.jp>

この冊子は71,600部印刷し、印刷単価は1部18.96円です。

平成24年10月末現在		
人口	187,289人	(-25)
男	91,021人	(+2)
女	96,268人	(-27)
世帯数	73,909	(+42)
()内は前月比		
面積	84.98km ²	