

和泉

No. 676

4

2015年

IZUMI



和泉府中駅前歩行者デッキ

特集

平成 27 年度市政運営方針を发表

和泉市役所 (代表)

☎ 41・1551 FAX 45・9352

<http://www.city.osaka-izumi.lg.jp/>

病気やケガで迷ったときは…

救急安心センターおおさか

☎ # 7119 (24 時間対応)

☎ 06・6582・7119

医療機関の案内は…

消防本部 ☎ 41・0119



事件・事故などが
起きたときは…

和泉警察署 ☎ 46・1234

火災などの
災害テレホン案内は…

☎ 0180・99・7099

市議会平成27年 第1回定例会

2月26日撮影

平成27年和泉市議会第1回定例会が2月26日から3月25日まで開かれました。

辻宏康市長は、平成27年度市政運営方針などを発表しました。

ここでは、上程された主な議案や平成27年度市政運営方針(3～8ページ)などの一部を紹介します。



辻宏康市長 (写真左) 辻本孔久議長 (写真右)

上程された主な議案

◆和泉市こどもの医療費の助成に関する条例の一部を改正する条例制定について

子どもの医療費に係る助成を必要とする家庭の経済的負担を軽減し、子どもを安心して産み育てることができると環境づくりを推進するため、通院助成対象者の範囲を「小学3年生まで」から「小学6年生まで」に拡大する。

◆和泉市管理型浄化槽条例制定について

生活排水の適正な処理の促進を図るため、市の区域のうち下水道全体計画区域以外の区域において市が管理する浄化槽の整備を推進することにより、生活環境の保全、公衆衛生の向上及び公共用水域の水質保全を図る。

◆平成26年度和泉市一般会計補正予算(第6号)

平成26年度和泉市一般会計補正予算は、既定の歳入歳出予算の総額にそれぞれ5億2,477万2千円を追加し、歳入歳出予算の総額をそれぞれ633億5,890万円とするもので、主な補正内容は次のとおり。

- ▼子ども医療費助成事業：8,017万6千円
- ▼子育て支援対策商品券発行補助事業：5,116万1千円
- ▼プレミアム付商品券発行補助事業：1億6,538万5千円

第1回定例会の詳細内容は、本紙5月号と同時配布する「市議会だより」をご覧ください。

問：議会事務局 ☎ 8154

Contents



平成27年 第1回定例会	2
平成27年度市政運営方針	3
高齢支援	9
ひゅーまんらいふ	10
消費者の窓	11
和泉市久保惣記念美術館	12
市史だより	13
IZUMI navi	14
ホットいずみ	29
子育てスマイル情報	30
相談あんない	32

辻宏康市長が平成27年度 市政運営方針を発表

詳細は市ホームページに掲載

「和泉躍進プラン」は、「まちづくりへの取り組み」と「財政健全化への取り組み」、そして「組織・人づくりへの取り組み」の3つの柱で構成されています。

今後とも和泉市が持続的に発展していくためには、多くの人が「住みたい、住み続けたい」と思うような、より魅力的な都市にするための「まちづくり」を進める必要があります。

具体的には、教育・生涯学習、出産・子育て、医療、健康福祉、安全・安心、産業振興などのまちづくりの各分野に関する主要施策と年次スケジュールを定めており、これらの施策を確実に実現させることで、市民の皆さんに「躍進のまち」を実感して頂けることと確信しています。

一方で、こうした「まちづくり」に

必要な財源の確保と安定した財政運営の維持のためには、選択と集中による財政健全化の取り組みが不可欠であり、困難な仕事ではありますが、しっかりとやり遂げます。

また、的確な施策展開によって成果を出し、市民福祉を引き続き向上させるには、市全体の組織力そして職員の方量の向上が必須であることから、「組織風土の変革」「体制・仕組みづくり」「職員の力量向上」に主眼を置いた「組織・人づくり」にも力を注ぎます。

「和泉躍進プラン」は現在作成中であり、5月頃に市ホームページ等で公表を予定しています。

地方創生

国では、人口減少社会の到来を迎え、東京一極集中の弊害を排し、地域経済・就労環境の立て直しを図ることで、地方への人口回帰と、子どもを生み育てる希望がもてる社会の実現を目的とした「まち・ひと・しごと創生法」が制定され、各自自治体が「地方創生」の取り組みを進めていくことになりました。

地方が自ら知恵を出し、地域の実情に応じた独自の取り組みで、互いに切磋琢磨することが、ますます求められていると感じています。

市では、「地域消費喚起・生活支援型」交付金を活用した「プレミアム付商品券」の発行、「地方創生先行型」交付金を活用して、こども医療の拡充等を行い、新年度には、地方創生のための和泉市版「人口ビジョン」と「総合戦略」を策定し、交付金を活用した、さらなる和泉市の振興を図ります。

和泉躍進プラン



JR 和泉府中駅前

平成27年度 重点 事業

親と子の笑顔があふれる 躍進のまちづくり



1. 子育て環境の充実

- ▶ 通院助成対象を「小学3年生まで」から「小学6年生まで」に拡大
- ▶ 留守家庭児童会（仲よしクラブ）の対象学年を夏休みをめぐり小学6年生まで拡大
- ▶ 幼稚園及び認定こども園に市独自の支援を行い保育料を負担軽減
- ▶ 公立保育所での臨時保育士の増員や民間保育所・認定こども園への支援等、待機児童の解消に向けた総合的な対策の強化

2. 学校教育環境の充実

- ▶ 教育行政における責任体制の明確化等を目的とした新教育長制度への迅速な移行
- ▶ 首長と教育委員会が協議する場として、総合教育会議を新たに設置し、両者協議の上で市長が学力向上や真に生きる力を身につけるための「大綱」を策定
- ▶ 「小中一貫教育」の一環として、信太・富秋・南松尾の中学校区で小学校高学年に一部教科担任制の導入
- ▶ 平成29年4月はつが野地区に施設一体型小中一貫校の開校をめざし整備工事を開始
- ▶ 中学校普通教室に大型ディスプレイを整備
- ▶ 小中学校体育館の天井や内外装、窓ガラスなどの非構造部材を年次改修



小中一貫校

市内で初めて平成29年度はつが野地区に開校する施設一体型小中一貫校のパー
ス

3. 市民サービス・福祉の充実

- ▶ 北部地域の交流拠点「北部リージョンセンター」と図書室を7月にオープン
- ▶ 中・低所得者の国民健康保険料について一人当たりの年間平均保険料を約4,000円引き下げ
- ▶ 障がい者基幹相談支援センターの人員を拡充し、ケアマネジメント機能の充実や相談支援体制を強化
- ▶ 平成28年度から住民票等、各種証明書をコンビニエンス・ストアで交付するためのシステム整備
- ▶ 平成30年の市立病院オープンをめざし、デザインビルド方式による建設に着手



北部リージョンセンター
太町に7月オープンする北部
リージョンセンターのパー
ス

みんなの力を生かし地域が 活性化するまち

【行政経営】

- ▶市独自のラジオ番組を制作し、本市の魅力をPR
- ▶「第5次和泉市総合計画」を策定

【市民の視点に立った行政サービス】

- ▶和泉府中駅前の「和泉市いずみの国観光おもてなし処」で、住民票・戸籍謄抄本等の証明書を発行
- ▶「和泉シティプラザ出張所」で、住民票等証明書の平日の交付時間を午後8時まで延長
- ▶税の収納率向上をめざし、「(仮称)大阪府域地方税徴収機構」に参画

【協働社会地域コミュニティ】

- ▶「ちょいず」助成金の上限額を50万円から80万円に増額

【行政内部管理】

- ▶公共施設等総合管理計画を策定
- ▶災害拠点である庁舎に太陽光発電装置と蓄電設備を導入

平成27年度 主要 事業

多世代が豊かな心を 育む学びのまち

【出産・子育て環境】

- ▶在宅子育てを支援するため、郷荘中学校区にいずみ・エンゼルハウスを開設
- ▶障がいのある子ども等を支援するため、7月に「(仮称)和泉はつがの児童発達支援センター」を開設

【学校環境】

- ▶小中学校のトイレ改修、給食施設のドライ化を計画的に実施
- ▶小学校で、始業前の時間を活用した運動や読書活動を推進
- ▶「学力向上サポーター」「特別支援教育支援員」等の配置及び拡充により、学校支援体制を充実

【歴史文化・芸術環境】

- ▶古文書や歴史公文書を公開する「(仮称)もんじょ文書館」を開設
- ▶和泉黄金塚古墳の整備保存計画の立案や池上曾根遺跡の園路灯を整備
- ▶和泉市久保惣記念美術館で、10月から特別展「笑いかたち」を開催

【生涯学習・スポーツ環境】

- ▶オリックス・バファローズ、セレッソ大阪との提携事業を展開

「こまの世界づくち尽くし」

歌川広重筆

和泉市久保惣記念美術館で10月から開催する「笑いかたち」の一作品



生涯を通じて**健康**で いきいきと生活できるまち

【健康・医療環境】

- ▶ 胃がんリスク検査補助の実施期間を拡大し、胃がん予防と早期発見を促進

【高齢者・障がい者福祉環境】

- ▶ 高齢者が住み慣れたまちで暮らせるための「地域包括ケアシステム」構築に向け、基幹型地域包括支援センターを設置

【社会保険・社会扶助などの社会保障環境】

- ▶ 生活困窮者への支援として、市民相談室機能と一体化した相談窓口を開設
- ▶ 生活保護受給者向けに配布した「おくすり手帳」の活用により、保護者の健康管理と後発医薬品の利用を促進



高規格救急自動車
消防署に配置されている
高規格救急自動車

市民が**安全**で 安心して暮らせるまち

【防火・防災体制】

- ▶ 福祉避難所備品の充実や災害対策用車両の購入等で災害時対策を強化
- ▶ 減災に向け、自主防災組織や防災リーダーの育成を促進
- ▶ 災害時に自力での避難が著しく困難な要介護者、障がい者の名簿管理システムを構築
- ▶ 15 m級はしご車のオーバーホール、高規格救急自動車の更新、消防団器具庫の整備

【住環境】

- ▶ 老朽化した市営唐国住宅の建替えに向けた、基本設計・実施設計
- ▶ 市街化調整区域内の地域活性化と定住促進を目的とした独自の開発許可制度の創設

【適正な土地利用環境】

- ▶ 新たに「和泉市都市計画マスタープラン」を策定

【公園・緑地環境】

- ▶ 信太山丘陵市有地を里山環境の保持と市民の憩いの場とするための公園整備を検討
- ▶ 緑豊かで潤いのあるまちづくりをめざし、「いずみいのちの森事業」を推進

【道路・交通安全環境】

- ▶ 橋梁の修繕及び架け替えにかかる費用の縮減と道路ネットワークの安全性確保への取り組み
- ▶ 光明池駅周辺地区の歩道段差解消や点字ブロックの整備などのバリアフリー化に向けた測量・設計の実施
- ▶ コミュニティバスにICカードを導入

【水道利用環境】

- ▶ (仮称) 仏並配水場の平成28年度完成に向けた取り組み
- ▶ 父鬼浄水場への新たな送水管布設に着手

めぐーる

市内を運行しているコミュニティバス「めぐーる」



だれもが**環境**にやさしい 生活を営んでいるまち

【自然環境保全・活用】

- ▶青葉はつが野小学校、光明台北小学校で「屋根貸し」による太陽光発電設備を設置

【生活環境維持・改善】

- ▶10月からの家庭系日常（可燃）ごみ有料化の実施にあたり、古紙等の集団回収にかかる再資源化事業推進奨励金の単価を増額
- ▶生ごみ堆肥化容器（コンポスト）等の補助金を拡充し、新たに電動式生ごみ処理機を補助対象に追加

【水辺環境・下水道利用環境】

- ▶下水道全体計画区域外の地域で浄化槽のPFI事業を実施



おもてなし処

和泉府中駅前
に3月リ
ニューアルオープンした
「和泉市いずみの国観光お
もてなし処」

個性を生かした産業と働く人びとの**活気**のあるまち すべての人が個人として**輝き**人権が尊重されるまち

【商工観光業の活力環境】

- ▶「産・学・官」連携による取り組みとして、セミナー開催や補助金制度による「和泉市ものづくりNo.1プロジェクト事業」を推進
- ▶企業の立地促進、産業集積の維持を目的とした補助金を設置し、新たに工場の取得、新築・増築等を行う事業者を支援
- ▶魅力ある店舗・商店街づくり推進に向け、空き店舗活用を支援
- ▶創業希望者に向けた相談やセミナーの開催による支援の実施
- ▶観光客数150万人を目標とした観光振興戦略プランを策定
- ▶和泉府中駅前「和泉市いずみの国観光おもてなし処」で、市内の観光地や特産品をPR

【農林業の活力環境】

- ▶「（仮称）和泉市農業振興研究施設」整備に向けた取り組み
- ▶ため池や水路などを維持する地域活動や農地集積・集約化に協力する農地の貸し手を支援

【雇用・就労環境】

- ▶若者や女性への就労支援を充実するため、スキルアップセミナーや資格取得講習会を開催
- ▶無料職業紹介センターで、非正規雇用労働者の正規雇用化に向けた積極的な取り組み

【男女共同参画社会】

- ▶性別にかかわらず、一人ひとりの個性と能力が発揮できる社会の実現に向けた取り組みを展開

【国際交流・平和な社会】

- ▶戦後70年を迎え、市民と協働して平和啓発の事業を推進

無料職業紹介センター
職業紹介・斡旋を行う「無料
職業紹介センター（商工労働
室内）」



一般会計当初予算額

588 億円
(前年度比 4.9%減)

平成27年度
当初
予算額

平成27年度予算は、一般会計と5特別会計、3企業会計予算で、総額1,080億6,201万2千円と前年度と比べ15億7,463万9千円減(前年度比1.4%減)となっています。

一般会計は、588億円で前年度と比べ30億円減(前年度比4.9%減)となっています。

歳出の主な取り組み

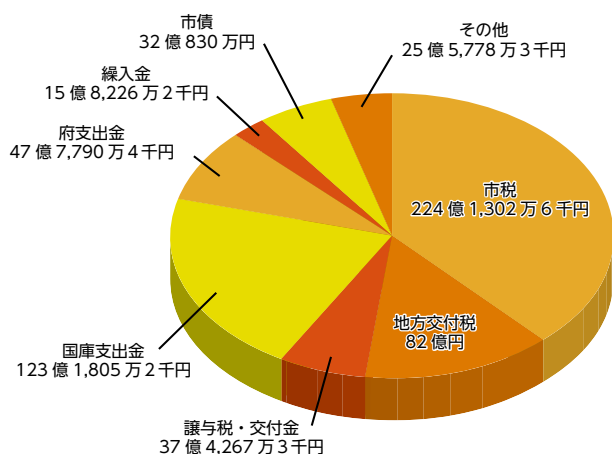
- ▶ 通院助成対象を「小学3年生まで」から「小学6年生まで」に拡大(補正予算)
- ▶ 留守家庭児童会(仲よしクラブ)の対象学年を夏休みをめぐりに小学6年生まで拡大
- ▶ 待機児童解消への取り組み
- ▶ 小中学校体育館の非構造部材(天井材・窓ガラス等)の耐震化
- ▶ 国民健康保険料を1人あたり年間平均約4,000円の引き下げ

問：財政課 ☎ 99・8106

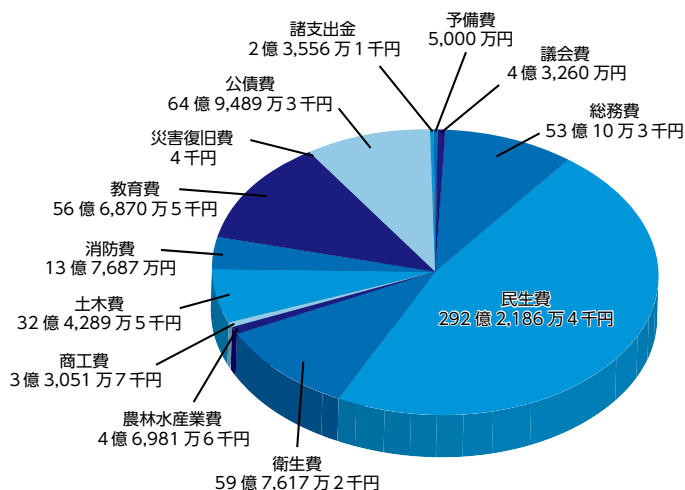
会計区分		予算額	前年度当初比
一般会計		588億円	4.9%減
特別会計	国民健康保険事業	231億651万8千円	16.5%増
	公共用地先行取得事業	1億9,953万7千円	8.0%減
	市街地再開発事業	0円	皆減
	介護保険事業	108億2,095万4千円	4.9%増
	後期高齢者医療事業	17億2,022万9千円	0.6%減
	浄化槽事業	7,686万7千円	皆増
企業会計	水道事業	48億7,068万2千円	16.8%減
	公共下水道事業	65億8,660万4千円	1.6%減
	病院事業	18億8,062万1千円	30.2%減
合計		1,080億6,201万2千円	1.4%減

平成27年度一般会計予算の内訳

【歳入合計】588億円



【歳出合計】588億円



平成 27 年度から介護保険料を見直し
 保険料所得段階別区分が 10 段階が 13 段階へ



第6期介護保険事業計画を策定

市では、「地域で取り組むと共に生き 共に過ごせるまち・和泉」をめざし、平成26年度までの第5期介護保険事業計画では、高齢者の健康づくり活動や介護予防の推進、医療と介護の連携、介護保険サービスの確保などに取り組んできました。

平成27年度からの第6期介護保険事業計画では、「地域包括ケア計画」と位置づけられ、国が示す「地域包括ケアシステム」の構築をめざした、医療・介護・介護予防・住まい及び自立した日常生活の支援が一体的に提供される体制づくりに取り組めます。これは、さまざまな立場にある高齢者が、地域住民・各種団体・医療機関・サービス提供事業者などの連携・協力体制のなかで元気に生きがいを持って暮らせる地域づくりをめざした計画です。

介護保険料額を見直し

65歳以上（第1号被保険者）の介護保険料は、介護保

介護保険料所得段階別区分表

保険料段階	対象	年額	
第1段階	①生活保護受給者 ②老齢福祉年金を受給し、本人を含む世帯全員が市民税非課税の人 ③世帯全員が市民税非課税で、前年の「課税年金収入額+合計所得金額」が80万円以下の人	31,770円	
第2段階	世帯全員が市民税非課税で、前年の「課税年金収入額+合計所得金額」が	80万円超120万円以下の人	
第3段階		120万円超の人	
第4段階	同じ世帯に市民税課税者があり、本人が市民税非課税で、前年の「課税年金収入額+合計所得金額」が	80万円以下の人	
第5段階		80万円超の人	
第6段階	本人が市民税課税で、前年の合計所得金額が	120万円未満の人	
第7段階1		120万円以上125万円未満の人	
第7段階2		125万円以上190万円未満の人	
第8段階		190万円以上290万円未満の人	
第9段階		290万円以上500万円未満の人	
第10段階		500万円以上700万円未満の人	
第11段階		700万円以上800万円未満の人	
第12段階		800万円以上の人	
			76,260円
			79,440円
			82,610円
			95,320円
		103,580円	
		111,210円	
		119,470円	
		127,100円	

問：高齢介護室
 ☎99・8131

保険事業計画に基づき、3年ごとに保険料額が見直されます。今回、平成27年度から29年度までの介護保険料額が見直され、保険料所得段階別区分がさらに細分化して10段階が13段階（左表）に変更となります。

介護保険まちかど相談薬局

「まちかど相談薬局」の看板のある薬局では、介護サービスに関する相談を受け付けています。

今回は70歳代後半の女性（要支援）と息子さんからの相談です。

Q：息子が仕事に行っている間、家ではひとりです。施設に入りたいのですが、どこにお願いすればいいのでしょうか。

A：施設入所は要介護の人でないと入所できません。できるだけ外との交流を心がけられて、デイサービスなどの検討をされるのはどうでしょうか。

和泉シティプラザ
 カフェ運営事業者募集

和泉シティプラザのカフェテナントについて新たに出店する事業者を募集いたします。

詳細については当会社ホームページをご参照ください。

一般財団法人 和泉市公共施設管理公社
 TEL: 0725-57-6662 HP: http://www.zai-izumikousha.jp/



普段の生活の中から幅広い観点で
女性問題、男性問題を取り上げます

ひゅーまんらいふ

女性の活躍推進に関する世論調査

内閣府では、数年に1度、「男女共同参画に関する世論調査」を実施しています。女性の活躍推進が政府の重要な政策課題となる中で、昨年8月に「女性の活躍」に焦点をあてて世論調査を実施し、11月に結果が公表されました。

主な調査結果の概要

① 固定的役割分担意識について

「夫は外で働き、妻は家庭を守るべきである」との考え方についてどう考えるかを聞いたところ、前回の平成24年調査では「賛成」(51・6%)、「反対」(45・1%)であったが、今回の調査では、「賛成」(44・6%)、「反対」(49・4%)と「反対」が「賛成」を上回りました。

また、「賛成」もしくは「反対」と考える理由についてもあわせて聞いた結果、「賛成」とする理由としては、「妻が家庭を守る方が、子どもの成長などによい」、「両立しながら、妻が働き続けることは大変」という回答が多くなっています。また、「反対」と

する理由としては、「固定的な役割分担意識を押し付けるべきではない」、「妻が働いた方が、個人や社会にとって良い」という回答が多くなっています。

② 結婚・出産等における職業の考え方

女性が、結婚や出産等の際に、職業を続けるかどうか判断が迫られるケースで、一般に女性が職業をもつことについての考え方では、「子どもができて、ずっと職業を続けるほうがよい」(44・8%)との回答が最も多く、次いで「子どもが大きくなったら再び職業を持つ方がよい」(31・5%)となっています。



③ 仕事を選ぶ際に重視すること

仕事を選ぶ際に重視すること、またはしたいことを聞いたところ、「仕事にやりがいがある」(61%)との回答が最も多く、次いで「勤務時間・勤務場所の条件が良い」(49%)、「職場の雰囲気が良い」(46・3%)となっています。

特に「勤務時間・勤務場所の条件が良い」については、30代、40代の女性の7割以上が重視しており、「育児や介護への理解や制度が整っている」についても、30代女性の6割近くが重視していることなど、これらの項目は男性と女性で回答に大きな差が出ています。

今回の調査は、男女共同参画社会をめざす中での「女性の活躍」に焦点を絞って実施されたものですが、様々な課題が浮き彫りになった結果となっています。

今後、この調査結果も十分に踏まえて、様々な施策の推進に取り組んでいく必要があるとされています。

(内閣府「女性の活躍推進に関する世論調査の結果」から抜粋)

問：人権・男女参画室
TEL 99・8116

平成27年7月 開校入試案内 **デュアルシステム型生産技術科**

在学中に企業実習で経験を積む!(愛称:ものづくり技術科)



近畿職業能力開発大学校は、「ものづくりを支える人材を育成する」ことを目的に設置されています。平成27年7月開校のデュアルシステム型生産技術科の入試日程をお知らせします。

受験資格

学校教育法で定めた高等学校又は中等教育学校を卒業した方で、原則18歳以上40歳未満の方、修了後に常用雇用への強い就職を希望している方

試験科目

数学Iの筆記試験
実技試験、面接

出願期間

D日程 平成27年4月 6日(月)~4月 17日(金)
E日程 平成27年5月 11日(月)~5月 22日(金)

試験日

D日程 平成27年4月 25日(土) 9時45分~
E日程 平成27年5月 30日(土) 9時45分~

試験場所・お問合せ

近畿職業能力開発大学校(学務課)

TEL072-489-2112

〒596-0103 大阪府岸和田市稲葉町1778 道の駅 愛彩ランド隣※校内に駐車場完備

http://www3.jeed.or.jp/osaka/college/

勧誘電話がかかってきときの対応策を
家族で話し合っておきましょう



今年も引き続き円安傾向が続く、原材料価格の高騰などの影響もあって、様々な商品の値上げが相次いでいます。カップ麺、冷凍食品などの食品からトイレトペーパーや文具など、どれも私たちの生活に身近なものばかりで、電気料金等の公共料金の値上げも懸念されます。今回は「電気料金」について、消費生活センター相談員の目線でお伝えします。

家電製品は

上手に選びましょう

近年の科学や情報通信の技術の進歩によって、家電の省エネ化も毎年進んでいます。電気料金の節約、つまり「節電」には省エネ家電を上手に購入することが大事です。

家電製品は

上手に使いましょ

使っていない家電製品はこまめに消す、省エネ設定を上手に活用するなど、普段から省エネを意識して家電製品を上手に使いましょ（下図のとおり）。

電力会社の関連会社を

名乗った悪質商法にご注意

知らない業者から「お宅の電気料金が標準世帯に比べ

て高いか安いかわかります。明日ご自宅にうかがいますので、領収書を見せてください」という電話があった。不審に思い電力会社に問い合わせたところ、そのような訪問は行っていないと言われた。

これは、電気料金の値上がり時に発生しがちな悪質商法で、電力会社の関連会社だと言われる場合もあるようです。訪問時には、電気料金が安くなると言って「節電機器」などを勧められる可能性があります。

冷蔵庫	冷蔵庫の設定を「強」から「中」に変え、扉を開ける時間をできるだけ減らし、食品を詰め込みすぎないようにする。 <small>※食品の傷みにご注意ください。</small>	<input type="checkbox"/>
照明	日中は不要な照明を消す。	<input type="checkbox"/>
テレビ	省エネモードに設定するとともに、画面の輝度を下げ、必要時以外は消す。	<input type="checkbox"/>
温水洗浄便座	温水のオフ機能、タイマー節電機能を利用する。 上記の機能がない場合、使わない時はコンセントからプラグを抜く。	<input type="checkbox"/>
ジャー炊飯器	早朝にタイマー機能で1日分まとめて炊いて、冷蔵庫や冷凍庫に保存する。	<input type="checkbox"/>
待機電力	リモコンの電源ではなく、本体の主電源を切る。 長時間使わない機器はコンセントからプラグを抜く。	<input type="checkbox"/>

同種の事例では、「ブレーカーに貼ると、マイナスイオン効果で電気代が安くなる」として、高額なシールの購入を勧誘されたとの相談が昨年全国各地の消費生活センターに寄せられたことも記憶に新しいところです。不要な場合は来訪を断るなど慎重に対応しましょう。

業者によってはオール電化や太陽光発電などの契約を勧め、不当に高額な商品や工事代金を提示する場合もあります。業者の説明を鵜呑みにせず、工事が必要な場合には、契約前に複数の業者から見積りを取り、十分に比較検討しましょう。

自宅には様々な勧誘電話がかかってきます。対応策を家族で話し合っておいてはいかがでしょうか。

ナンバーディスプレイ機能や留守番電話機能のある電話機を利用するののひとつの方法です。

相談窓口

相談時間：平日の午前9時～午後5時15分

場所：市役所2号館2階

問：消費生活センター

☎0570・064・370

お花いっぱい公園に遊びに来てね・・・

新鮮野菜市 谷山の里の新鮮野菜市は、毎週土・日曜日開催中!!

大栄環境株式会社 和泉リサイクル環境公園 (月曜日休園)
〒594-1116 和泉市納花町407-15 TEL 0725-55-6969 FAX 0725-55-9966

特別陳列

書画の魅力—名品を愛でる—

所蔵品の中から、国宝と重要文化財に指定されている書画作品を中心に、日本や中国でつくられた経巻、墨蹟、古筆など約30点を前・後期に分けて展示します。また、西洋の古地図コレクションの中から、彩色の美しい世界地図など約10点もあわせて展示します。



◀重要文化財
 「法華経巻第三葉草諭品第五(大字経)」
 奈良時代
 本品は、鳩摩羅什訳「妙法蓮華経」(8巻28品)の第3巻を書写した残巻です。草木の生い繁る様子を仏の教えの喩えとして用いて、仏の慈悲や救済の有様が説かれています。通常の写経は1行17字で書写されますが、基本12字ずつの大きな字で書かれたものを大字経と呼びます。明確な点画を用いた楷書体で、力強い筆致がたどられます。

▶「光忍上人絵伝断簡」鎌倉時代
 岸和田市の神於寺を再興した百済の僧・光忍上人にまつわる縁起を描いた絵の断簡です。光忍上人が熊野へ霊地巡礼に向かう途上、神於山から流れ出た多量の雨水による洪水に行く手を阻まれ、頭に手をあてて当惑する姿が描かれています。人物や祠の横に、「光忍上人」「熊野之道」と金泥で記した紺紙が貼付され、縁起の場面が特定されます。



▶「球形世界図」
 プランシウス、P1594年
 プランシウスはネーデルラント生まれの地図制作者です。この地図では、世界が円形で表され、周囲にはそれぞれ大陸を擬人化した人物像や各地の想像上の風景など様々なモチーフがちりばめられており、制作当時「世界で最も美しい地図」と呼ばれました。左右の大きな球形には東半球と西半球が、上下の円形には北天と南天の天球図が描かれています。

和泉市 久保惣記念美術館



展示会など詳しくは、<http://www.ikm-art.jp/>

期間：前期：4月8日～26日、後期：4月28日～5月24日
 時間：午前10時～午後5時（入館は午後4時30分まで）
 休館日：月曜日、3月30日～4月7日
 入館料：一般600円、高校・大学生400円、中学生以下無料
 ミュージアムキャンペーン in Spring
 キャンペーン期間は入館料一律200円です。
 期間：4月14日(火)～26日(日)
 入館料割引：団体(20人以上)、65歳以上(証明になるもの)

を提示)、提携団体の会員証(会員含め5人まで)はいずれも2割引。各種障がい者手帳提示の本人と介助者1人は無料
 茶室公開：会期中の土・日曜日、祝日の午前11時～正午、午後2時～3時(雨天中止)
 展示解説：4月11日(土)・25日(土)の午後1時から展示室で学芸員による解説を行います
 問：美術館 ☎54・0001

市史だより

いずみの国歴史館春季特別展

「和泉中央と桃山学院大学の20年 1995～2015」

和泉中央丘陵の開発

Vol.191



和泉中央駅周辺（1995年当時）

泉北高速鉄道と和泉中央駅が開業し、桃山学院大学和泉キャンパスが移転開学するなど、トリヴェール和泉が本格的な街びらきを迎えたのは、今からちょうど20年前の1995年4月のことでした。

和泉山脈から流れ出た榎尾川が、横山谷を抜け、国分峠をこえると、そこは池田谷。一方、松尾川沿いにも、松尾の谷が広がっています。

池田谷と松尾谷、このふたつの谷に挟まれた地が和泉中央丘陵です。永く市域を二分する役割を果たしてきましたが、一九五六（昭和三一）年に和泉市が誕生すると、みかん畑の広がっていた、こののどかな丘陵地にも開発の手が入るようになります。一九六二（昭和三七）年に石尾中学校（万町）、一九六六年には婦人子供服団地（万町、現のぞみ野）が建設され、一九六八年には、丘陵先端部が宅地開発されました（現弥生町）。

中央丘陵の本格的な開発は、一九八六（昭和六一）年

の「トリヴェール和泉」起工式に始まります。開発面積は370ヘクタール、計画人口は二万五千人におよびます。開発に先立って実施された発掘調査は、90か所、十万平米に達し、万町北遺跡や和泉向代古墳など貴重な埋蔵文化財が明らかとなりました。

一九九二（平成四）年には、いぶき野への入居が始まり、いぶき野小学校、北池田中学校が開校したのを皮切りに、まなび野、はつが野、あゆみ野が相次いで生まれました。

そして20年前の一九九五（平成七）年四月、和泉中央駅が開業し、桃山学院大学の新しいキャンパスがまなび野に開学しました。こうして、トリヴェール和泉の本格的な街びらきを迎えたのです。



桃山学院大学移転記念ワイン

その後も和泉シティプラザ、中央公園がオープンし、青葉はつが野小学校が開校

するなど、和泉中央一帯はいつそうの発展を遂げつつあります。

歴史館では、本格的な街びらき20周年を記念して、「和泉中央と桃山学院大学の20年」展を開きます（詳細は本紙15ページ別掲）。桃山学院大学と泉北高速鉄道株式会社の協力のもと、新しい街

「和泉中央」誕生の経緯や和泉移転にいたる桃山学院



大阪で出版された袖珍本

のあゆみを振り返ります。また、桃山学院が所蔵する地域資料（古地図、袖珍本、刷物など）から、大阪和泉の地で営まれた庶民の生活や文化の一端を浮き彫りにします。

このほか、桃山学院ゆかりの「マッサン」に関するコーナーを設けるほか、大阪聖アンデレ教会に伝わった大正時代のオルガンによるコンサートも実施します。

問・文化財振興課

☎99・8163

申込方法の表示：☎電話、☎FAX、㊟往復はがき、㊞はがき、㊟市ホームページの各課問い合わせフォーム、㊟…直接
申込時の記載必要事項：住所、氏名、年齢、電話番号、イベント名等（電話・直接を除く）

IZUMI navi



近日行われる予定の催しやイベント、募集などをお知らせするコーナーです。ふるってご参加ご応募ください。

・和泉市役所への郵便は、〒594-8501と記入するだけで、住所の記入は必要ありません。宛先には、「和泉市役所〇〇課（室）」と記入してください。
・参加費の記載がないものは原則無料です。

「IZUMI navi」の申込方法表示は次のとおりです（これより以降の偶数ページ上にも記載）

☎電話、☎FAX、㊟往復はがき、㊞はがき、㊟市ホームページの各課の問い合わせフォーム、㊟直接

※往復はがき、はがき、FAX、市ホームページの各課の問い合わせフォームについては、住所、氏名（往復はがきの場合は返信部分にも）、年齢、連絡先電話番号、イベント名などを記入してください

市ホームページアドレス：<http://www.city.osaka-izumi.lg.jp/>

市役所業務時間：平日の午前9時～午後5時15分 電話：0725-41-1551（代） FAX：0725-45-9352（代）

CLOSE UP

市制施行60周年を記念し、コーナー復活企画 赤ちゃんの写真を「広報いずみ」に掲載しませんか

本市は平成28年9月1日に市制施行60周年を迎えます。迎えるにあたり「広報いずみの赤ちゃん紹介コーナー」に掲載する赤ちゃんの写真を募集します。

対象：市内在住で平成27年4月～平成28年7月に生まれた赤ちゃん

掲載月：7月号～平成28年9月号（予定）

※ 申込多数の場合、掲載できない場合あり

※ 掲載月は指定できません

申込：㊟、Eメール（kohoakachan@city.osaka-izumi.lg.jp）、赤ちゃんの氏名（ふりがな）、赤ちゃんの年齢・生年月日、家族等のコメント（20文字以内）、必要事項（右ページ上参照）を記入し、赤ちゃんの写真データ（1MB以上）を添付のうえ、平成28年7月末までいずみアピール課

※写真データ等は返却しません。直接の場合、写真データはCDで提出

問：いずみアピール課 ☎ 99・8101



CLOSE UP

北部リージョンセンターが7月4日にオープン

各室の利用申込を受付

北部地域の交流活動拠点となる北部リージョンセンターが7月4日（土）にオープンします。オープンに伴い、各室の申込を受け付けします。

※市内在住または在勤（学）の人は利用月の6か月前の月初めから受け付けできます。それ以外の方は利用月の5か月前の月初めからの受け付けとなります。

各室の費用など詳しくは、市ホームページをご覧ください。

申込：☎、㊟、4月6日（月）午前9時から北部リージョンセンター

サービスセンターを開設

北部リージョンセンターの開設により、鶴山台サービスセンターは閉鎖し、北部リージョンセンター内に（仮称）北部サービスセンターを開設します。

開設時間及び取り扱い業務は、今までと変更ありません。

問：北部リージョンセンター ☎ 90・7500

催し・イベント

黒鳥配水池の一般公開

黒鳥山公園に隣接する黒鳥配水池を、桜の開花時期に合わせて一般公開します。敷地内には数多くの桜を植樹し、ベンチや配水池を一周する苑道も設置していますので、春の一日、散策してみませんか。

期間：4月4日（土）～12日（日）の午前9時

～午後5時（夜間公開はありません）
※ バーベキュー等の火気の使用は不可
※ ごみは各自持ち帰ってください
問：経営総務課 ☎ 99・8148



いずみの国歴史館の催し

特別展「和泉中央と桃山学院大学の20年1995－2015」

期間：4月1日（水）～5月17日（日）
<前期4月1日～26日、後期4月29日～5月17日>

■時間：午前10時～午後5時（入館は午後4時30分まで）
■休館日：月曜日・祝日の翌日、4月27日（月）・28日（火）

記念講演会

開催日・内容○4月12日（日）…桃山学院のあゆみと「マッサン」
○4月26日（日）…百年前のお阪刷モノ語り

■時間：いずれも午後2時30分～
■定員：80人（先着順）
※ 申込は不要。当日、午後2時からいずみの国歴史館で受け付け

オルガンコンサート （大正期のオルガン演奏）

日時：4月2日（木）・4日（土）・12日（日）・18日（土）・26日（日）のいずれも午後1時30分～2時
問：いずみの国歴史館 ☎ 53・0802

バレエ&ストレッチ

開催日：①②4月11日（土）
③4月6日（月）・20日（月）
■時間：①午前10時～10時45分

②③午前11時～11時50分

■対象：①3歳から小学校低学年までとその保護者、②小学生、③20歳以上

■場所：コミュニティセンター

■定員：①20組、②③20人（先着順）

■費用：①1人500円、②③1,000円

※ いずれも申込は不要。当日、直接会場へ

問：生涯学習課 ☎ 99・8161

府立弥生文化博物館の催し

いずれの催しも申込は不要。入館料（一般400円／65歳以上・高校・大学生300円）が必要です。

冬季企画展「河内の美・技・心－考古学研究と船橋遺跡－」

期間：4月19日（日）まで

■時間：午前9時30分～午後5時

冬季企画展関連考古学セミナー

開催日：①4月4日（土）

②4月18日（土）

■時間：いずれも午後2時～4時

■内容：①古代人の技－帯金具の研究と船橋遺跡－、②仏教の美・技・心－寺院・屋瓦の研究と船橋遺跡（廃寺）－

■定員：各170人

冬季企画展展示解説

日時：4月4日（土）・18日（土）の午前11時～

問：府立弥生文化博物館 ☎ 46・2162

美術館の催し

美術館に入館した人は、どなたでも鑑賞できます。

久保惣 Ei ホールコンサート

■開演：午後2時～

■整理券配付：午後1時～（定員120人。未就学の幼児の入場は不可）
春の予感ぱーと10～夢音旅～

開催日：4月11日（土）

北中綾子ピアノリサイタル～移ろいゆく想いを春風にのせて～

開催日：4月12日（日）

寺地達弘 ソロギターコンサート
～クラシックギターで奏でる様々な情景～

開催日：4月25日（土）

78歳世界に響く歌声

田中公道テノールリサイタル

開催日：4月26日（日）

連休をリラックスタイムで始めませんか～ピアノとソプラノの名曲コンサート～

開催日：4月29日（水・祝）

市民ギャラリー

墨彩画展 藤原重夫（祐寛）先生
門下生－玄松会・万町教室－

期間：4月8日（水）～12日（日）

■時間：午前10時～午後4時30分

※ 最終日は午後4時まで

問：美術館 ☎ 54・0001

和泉ワンコイン寄席

日時：4月18日（土）午後2時30分～

■場所：和泉シティプラザ3階和室

■出演：笑福亭伯枝、笑福亭達瓶、笑福亭松五

■費用：500円（席種指定）

問：和泉シティプラザ生涯学習センター ☎ 57・6661

和泉中学校吹奏楽部演奏会

日時：5月5日（火・祝）午後2時～

■場所：ゆう・ゆうプラザ

問：和泉中学校吹奏楽部

☎ 41・0094

陸上自衛隊信太山駐屯地 創立58周年記念行事

日時：4月19日（日）午前9時～午後3時

■場所：陸上自衛隊信太山駐屯地

■内容：観閲式、訓練展示、体験試乗等

問：陸上自衛隊信太山駐屯地

☎ 41・0090

募 集

留守家庭児童会（仲よしクラブ）のアルバイト指導員

■対象：次のいずれかの開設時間内に勤務できる人

■勤務時間：平日（放課後～午後6時）、土曜日・三季休等（①～④のいずれか）

①午前7時45分～午後1時45分、②午後0時15分～6時15分、③午前7時45分～午後0時15分、④午後1時45分～6時15分

■申込：㊟、随時、生涯学習課に備え付けの登録書（写真貼付）に必要な事項を記入のうえ、生涯学習課

※登録者には、欠員が生じた場合に連絡

問：生涯学習課 ☎ 99・8161

市制60周年記念事業推進委員会の委員

市では、平成28年9月1日に市制60周年を迎えます。迎えるにあたり、記念事業に関する企画・立案などを検討する市制60周年記念事業推進委員会の市民委員を募集します。

■対象：市内在住の18歳以上で、平日の会議に出席できる人（高校生及び市議会議員、市職員は除く）

■定員：2人以内

■申込：㊞41・1553、㊟、郵送、いずみアピール課に備え付けの申請書（市ホームページからもダウンロード可）に記入し、4月30日（木）まで

<必着>に、〒594-8501、和泉市役所いずみアピール課

問：いずみアピール課 ☎ 99・8101

国勢調査の調査員

10月1日を期日として、「平成27年国勢調査」（国の統計調査）を実施するにあたり、調査員を募集します。

■対象：市内在住または在勤の20歳以上で責任を持って調査事務を遂行でき、調査内容の秘密を守ることができる人（警察、選挙、税務事務等に直

接関係のある人は不可）

■内容：統計調査事務説明会に出席、調査の準備、調査票の配布・回収、調査書類を検査のうえ、市に提出

■説明会日程：5月11日（月）・12日（火）・13日（水）のいずれか

■申込：㊟、郵送、総務管財室、市政情報コーナー、和泉シティプラザ出張所、南部リージョンセンターに備え

付けの申込書（市ホームページからもダウンロード可）に記入のうえ、4月1

日（水）から24日（金）まで<必着>に、〒594-8501、和泉市役所総

務管財室

問：総務管財室 ☎ 99・8105

人権平和事業の実行委員

平和活動に取り組む市民実行委員を募集します。

■対象：市内在住または在勤等の18歳以上で、本会の平和活動に積極的に取り組むことができる人

■定員：若干名

■申込：㊞45・3128、㊟、郵送、実行委員会事務局（人権・男女参画室内）に備え付けの申込書（市ホームページからもダウンロード可）に記入のうえ、4月17日（金）まで

<必着>に、〒594-8501、和泉市役所人権・男女参画室

問：人権・男女参画室 ☎ 99・8115

和泉市子どもの読書活動推進協議会の委員

教育委員会は、「第2次和泉市子どもの読書活動推進計画」の進行管理や具体的方策の提案等を行っていただく委員を募集します。

■対象：市内在住18歳以上（4月1日現在）で、子どもの読書について知識・経験または関心があり、会議

に出席できる人

※他の公募委員、市議会議員、市職員は申込不可

■定員：2人

■任期：平成29年3月末まで（年2回程度）

■申込：㊟、郵送、市内図書館に備え付けの申込書（図書館ホームページからもダウンロード可）に記入のう

え、5月1日（金）まで<消印有効>に、〒594-0071、府中町一丁目20-1、和泉図書館内読書振興課

問：読書振興課 ☎ 44・8687

野菜栽培体験事業の協力農家

市では、市内の小学生を対象に体験農場を提供し、農作業の体験を通して、栽培の苦勞、収穫の喜び、農業の大切さを学習する「育てて食べよう野菜バリアリ推進事業」を実施します。

この事業の協力農家を募集します。

■対象：「農地の提供」及び「種まきから収穫までを通しての栽培指導」を行っていただける人

※その他、詳しくは農林課までお問い合わせください

■農地条件：面積はおおむね3～5アール（300～500㎡）程度、生徒が集合できる場所が近くにあること

※種苗代、農薬代、肥料代及び野菜の生育管理・栽培指導等に係る費用は、必要経費として支払います

■申込：㊞、㊟、必要事項（右ページ上参照）、農地の場所を記入のうえ、4月17日（金）午後5時まで

<必着>に、〒594-8501、和泉市役所農林課

問：農林課 ☎ 99・8125

市の車（公用車）に有料広告を掲載しませんか

■掲載期間：7月から1年間

■募集要項受付・配布期間：4月1日（水）～17日（金）

■募集要項配布場所：総務管財室（市ホームページからもダウンロード可）

■申込：㊟、4月17日（金）まで総務管財室

問：総務管財室 ☎ 99・8105

モアいずみの運営業務 一部委託事業者

■申請書交付期間：4月6日（月）～16日（木）の午前9時～午後5時（土・日曜日を除く）

■申請書交付場所：人権・男女参画室、モアいずみ

■申込：㊦、4月7日（火）～23日（木）に人権・男女参画室またはモアいずみ詳しくは、市ホームページをご覧ください。

問：モアいずみ ☎ 57・6640

青少年センターの 委託事業者

■申請書配布期間：4月6日（月）～13日（月）＜日曜日を除く＞

■提出期間：4月10日（金）～20日（月）の午前9時～午後5時＜日曜日を除く＞

詳しくは、市ホームページをご覧ください。

問：青少年センター ☎ 43・3745

人権啓発・資料室の 委託事業者

■申請書交付期間：4月2日（木）～10日（金）＜土・日曜日は除く＞

■提出期間：4月15日（水）～24日（金）の午前9時～午後5時＜土・日曜日は除く＞

■場所：ゆう・ゆうプラザ2階事務所
詳しくは、市ホームページをご覧ください。

問：ゆう・ゆうプラザ ☎ 44・0030

ふれあい配食サービスの 弁当調製業者

■受付期間：4月6日（月）～15日（水）の午前9時～午後5時15分（土・日曜日、祝日を除く）

■実施期間：6月1日～平成28年3月31日

対象、申込など詳しくは、社会福祉協議会ホームページ (<http://izumi-syakyo.net>) をご覧ください

問：社会福祉協議会 ☎ 43・7513

通訳ボランティア

和泉市国際交流協会では、通訳ボランティアとして国際交流活動を支援していただける人を随時募集しています。

■申込：㊦、郵送、随時、和泉市国際交流協会（人権・男女参画室内）に備え付けの登録用紙に記入のうえ、〒594-8501、和泉市役所人権・男女参画室

問：人権・男女参画室 ☎ 99・8115

手話通訳者・ 要約筆記者派遣

公的機関や医療機関などにおもむく場合に、手話通訳者または要約筆記者を派遣します。

派遣場所、申込方法等は障がい福祉課までお問い合わせください。

■対象：聴覚障がい者、音声機能障がい者、言語機能障がい者

■申込：㊦、随時、障がい福祉課
問：障がい福祉課 ☎ 99・8133、FAX44・0111

手話通訳者養成講座 養成 I 課程受講テスト

日時：4月25日（土）午前10時30分～（1人受験時間約20分）

■場所：総合福祉会館

対象・申込など詳しくは、社会福祉協議会ホームページ (<http://izumi-syakyo.net>) をご覧ください。

問：総合福祉会館 ☎ 43・7510

点字講習会の受講生

期間：5月11日（月）～平成28年3月28日（月）の原則第2・4月曜日＜全24回＞

■時間：いずれも午後1時30分～3時30分

■対象：市内在住または在勤（学）の人

■場所：保健福祉センター

■定員：20人（申込多数の場合は抽選）

■費用：無料（テキスト代は実費）

■申込：㊦、「点字講習会希望」と明記し、必要事項（右ページ上参照）、ふりがな、性別、生年月日を記入のうえ、4月17日（金）まで＜必着＞に、〒594-0041、いぶき野五丁目4-7、保健福祉センター

問：保健福祉センター

☎ 57・6620

救命講習

日時：4月18日（土）午後1時30分～4時30分（災害発生時中断あり。日程が変更する場合あり）

■対象：市内在住または在勤（学）の中学生以上の人

■場所：消防本部

■定員：30人

■申込：㊦、随時、消防署救急係

問：消防署救急係 ☎ 41・5134



市営住宅あき家入居者

■募集住宅：幸団地、幸第二団地、旭第一団地、旭第二団地、王子第二団地、山手団地、永尾団地、黒鳥第二住宅、繁和第二住宅

■申込書配布期間：5月11日（月）～22日（金）午前9時～午後5時15分

■申込書受付期間：5月18日（月）～22日（金）午前9時～午後5時15分

■申込書配布場所：ゆう・ゆうプラザ3階住宅センター、建築住宅課、市役所3号館1階101号会議室（申込書受付期間のみ）

■申込書受付場所：市役所3号館1階101号会議室

■抽選日：5月28日（木）午前10時からコミュニティセンター

問：（一財）和泉市公共施設管理公社住宅センター ☎ 46・0056

60歳からの教養講座 「元気カレッジ」

期間：5月～平成28年3月

■対象：60歳以上（4月1日現在）の和泉市民

■場所：和泉シティプラザ

■内容・日時：○リズム体操…第2・4木曜日の午前9時30分～11時

○太極拳…第2・4火曜日の午前9時30分～11時

○童謡・唱歌を歌おう…第3木曜日の午前10時～11時30分

○男性ヘルシークッキング…第1木曜日の午前9時30分～11時30分

○絵手紙…第3月曜日の午前10時～11時30分

○花はな教室…第4水曜日の午後2時～3時

○スケッチ入門…第4火曜日の午前9時30分～11時

■定員：各25人（男性ヘルシークッキングのみ20人・申込多数の場合は抽選）

■費用：無料（材料費等別途）

※過去に受講したことがある講座、複数講座は受講不可

■申込：㊜、必要事項（右ページ上参照）、希望講座名（1講座のみ）、ふりがな、生年月日を記入のうえ、4月17日（金）まで<必着>に、〒594-0041、いぶき野五丁目4-7、保健福祉センター

問：保健福祉センター ☎ 57・6620

教養講座の受講生

期間：6月～平成28年3月

■対象：市内在住の60歳以上（4月1日現在）で初めて受講する人<識字教室のみ市内在住の障がい者手帳を保持する障がい者（児）も申込可>

■内容・日時…①太極拳教室…第1・3月曜日の午前10時～11時30分

②アンチエイジング・ヨガ教室…第2・4火曜日の午後2時～3時30分

③識字教室…第2・4水曜日の午前

10時～正午

■場所：北部総合福祉会館

■定員：①②20人、③10人<申込多数の場合は4月21日（火）午前11時から抽選>

■費用：無料（教材費実費、道具等各自準備）

■申込：㊜、㊝、講座名を明記し、必要事項（右ページ上参照）を記入のうえ、4月20日（月）まで<必着>に、〒594-0005、幸二丁目5-16、北部総合福祉会館

※直接の場合ははがき代52円が必要。連名の申込は不可

問：北部総合福祉会館 ☎ 45・5781

高齢者教養講座の受講生

期間：5月～平成28年3月（㊞除く）

■対象：市内在住の満60歳以上（4月1日現在）の人

■内容・日時・定員：

①健康体操教室…第2・4月曜日の午前10時～正午（30人）

②太極拳教室…第1・3火曜日の午後2時～4時（30人）

③詩吟教室…第2・4火曜日の午後1時30分～3時30分（20人）

④童謡教室…第1・3水曜日の午前10時～正午（30人）

⑤生花教室…不定期水曜日の午前10時～正午（15人）

⑥木彫り教室…第2・4木曜日の午前10時～正午（20人）

⑦水彩画教室…第2・4金曜日の午前10時～正午（15人）

⑧タブレット教室…5月8日～6月12日の毎週金曜日の午前10時～11時（8人）

※貸出用のiPadあり、タブレット持参可

■場所：総合福祉会館

■費用：無料（教材費・道具代等が別途必要）

■申込：㊜、教室名、必要事項（右ページ上参照）、⑧タブレット教室のみタブレットの種類<iOS（iPad・iPhone）、

Android、Windows、それ以外>を記入のうえ、4月17日（金）まで<必着>に、〒594-0071、府中町四丁目20-4、総合福祉会館

※申込多数の場合は抽選。連名での申込不可。申込は1人1講座

※過去に受講した講座や現在、太極拳（初級）・書道教室を受講中の人は申込不可

問：総合福祉会館 ☎ 43・7510

機能訓練

日常生活に必要な身体機能を維持するための体操を行う教室です。

期間：5月～平成28年3月末の月・水曜日のいずれも午後1時30分～

■対象：市内在住で身体障がい者手帳を持っており、状態が安定し、自宅で生活している人

※過去に受けた人、他の制度でリハビリを受けることができる人は不可

■場所：総合福祉会館

■定員：各8人（申込多数の場合抽選）

■申込：㊜、郵送、「機能訓練希望」と明記し、必要事項（右ページ上参照）、生年月日、障がい名を記入のうえ、4月17日（金）まで<必着>に、〒594-0071、府中町四丁目20-4、総合福祉会館

※82円の切手を貼付した返信用封筒を持参または同封

問：総合福祉会館 ☎ 43・7510、FAX43・7512

鍛冶屋町の農園利用者

府・市・鍛冶屋町会が協働して取り組んでいる農園、美農里の丘「のびのび」の利用者を募集します。

■場所：鍛冶屋町140-1

■利用期間：契約時～平成28年2月

■募集区画：10区画程度

■利用料金：39,000円（年間）

■申込：㊚、4月6日（月）から定員に達するまで農林課

問：農林課 ☎ 99・8125

年輪大学と 年輪大学院の受講生

年輪大学

期間：5月～平成28年3月の水曜日の午後（月2回程度）

■対象：市内在住の満60歳以上（4月1日現在）の人（過去に受講した人は不可）

■場所：総合福祉会館ほか

■内容：和泉市の歴史、健康体操、交通安全教室、音楽鑑賞、年輪大学祭など

■定員：120人（申込多数の場合は抽選）

■費用：無料（教材費等が別途必要）

年輪大学院

年輪大学院は、年輪大学で学んだ知識や経験を活かし、地域で活躍できる人材の育成を目標に開講しています。

期間：5月～平成28年3月の木曜日の午後（月2回程度）

■対象：市内在住の福祉会館事業年輪大学修了生（過去受講者は不可）

■場所：総合福祉会館ほか

■内容：ボランティアについて、介護問題、児童虐待予防など

■定員：40人（申込多数の場合は抽選）

■費用：無料（教材費等が別途必要）

■申込：いずれも㊸、年輪大学申込または年輪大学院申込と明記し、必要事項（右ページ上参照）を記入のうえ、4月17日（金）まで＜必着＞に、〒594-0071、府中町四丁目20-4、総合福祉会館

※連名での申込不可

問：総合福祉会館 ☎ 43・7510

彩生館の催し

5月の教室生

①環境バス研修

日時：5月27日（水）午前8時40分～午後5時

■定員：25人

■行き先：淡島神社（人形奉納）、黒潮市場、中野B.C（株）

■費用：2,000円（昼食代含む）

②ループとペレンで編むメタルネックレス

日時：○5月29日（金）午前10時30分～午後4時

○6月11日（木）・23日（火）の午前10時30分～午後0時30分

■定員：10人

■費用：4,500円

■申込：①②は㊸、教室名、必要事項（右ページ上参照）を記入のうえ、5月5日（火・祝）まで＜必着＞に、〒594-1101、室堂町674-58、彩生館

※いずれも申込多数の場合は抽選。

バス研修のみはがき1枚で2人まで申込可

③一枚仕立てのエプロン

日時：5月30日（土）午前10時30分～午後4時

■定員：10人 ■費用：900円

■申込：③は㊸、4月10日（金）午前10時から定員に達するまで彩生館

④布ぞうり教室

日時：5月12日（火）午前10時30分～午後0時30分

■定員：20人

■費用：250円

⑤環境講座「EM交流会」

日時：5月14日（木）午後2時～4時

■定員：20人

⑥木工工作教室

日時：5月9日（土）・23日（土）の午前10時～正午

■定員：各10人

■費用：各200円

■申込：④⑤⑥は㊸、随時、定員に達するまで彩生館

リサイクル品展示販売、フリーマーケットなど

彩生館では、リサイクル品展示販売やフリーマーケットなどを毎月行っています。詳しくは市ホームページをご覧ください。

問：彩生館 ☎ 55・5060



みどりと親しむ教室

■対象：市内在住または在勤の人

■場所：まなびのプラザ

ハンギングバスケット教室

日時：5月17日（日）午後1時～

■定員：40人（申込多数の場合は抽選）

■費用：2,500円

コーティングフラワー教室

日時：5月19日、6月16日のいずれも火曜日の午前10時～正午

■定員：40人（申込多数の場合は抽選）

■費用：3,000円（2回分）

洋ランの植え替え体験

日時：5月27日（水）午前10時～

■定員：20人 ■費用：1,000円

■申込：㊸、教室・体験名を明記し、必要事項（右ページ上参照）を記入のうえ、4月20日（月）まで＜消印有効＞に、〒594-1152、まなび野2-4、まなびのプラザ緑化センター

問：まなびのプラザ緑化センター

☎ 51・2340

モアいずみの催し

①映画「マダム・イン・ニューヨーク」

日時：4月19日（日）午後2時～4時30分

■場所：和泉シティプラザB1階多目的室

■定員：100人

②アロマですっきり 老化予防

日時：4月23日（木）・30日（木）の午前10時～11時45分

■対象：市内在住または在勤（学）の人

■定員：20人 ■費用：1回500円

③男性も女性も筆ペンで手軽に書道体験

日時：5月18日・25日のいずれも月曜日の午後1時30分～3時15分

■対象：市内在住または在勤（学）の人

■定員：20人 ■費用：800円（2回分）

■申込：いずれも㊸、㊹ 57・6643、㊺、①は4月6日（月）、②は4月7日（火）、③は4月8日（水）から定員に達するまでモアいずみ

問：モアいずみ ☎ 57・6640

信太の森ふるさと館の催し

華トンボ作品展

ガラス細工の作品展です。

期間：5月10日（日）まで

■時間：午前10時～午後5時（最終日は午後3時まで）

日本サクラソウ展

期間：4月14日（火）～21日（火）

■時間：午前10時～午後5時（最終日は午後3時まで）

トンボ玉体験教室

日時：4月19日（日）午前10時30分～午後3時（1人30分）

■対象：小学4年生以上

■定員：30人（申込多数の場合は抽選）

■費用：500円

■申込：㊜、希望時間帯（午前・午後）、必要事項（右ページ上参照）を記入のうえ、4月12日（日）まで<必着>に、〒594-0004、王子町914-1、信太の森ふるさと館

自然観察会

「信太山の春を観察する」

日時：4月26日（日）午前9時～午後0時30分（雨天中止）

■散策場所：信太山惣ヶ池湿地及び大野池周辺

■集合時間・場所：午前9時に信太の森ふるさと館

■費用：100円

※ 申込は不要。当日、直接集合場所へ
信太山ネイチャークラブ会員

草花・昆虫・野鳥など信太山の四季を観察し自然を体験する信太山ネイチャークラブ（SNC）の会員を募集します。

日時：毎月第1土曜日の午前9時～正午<第1回は5月9日（土）>、夜間観察会（8月）も予定

■対象：小・中学生（小学3年生までは観察会に保護者同伴）

■散策場所：信太山丘陵周辺

■費用：500円（その他実費相当額）

■申込：㊜、性別、保護者氏名、必要事項（右ページ上参照）を記入のうえ、4月25日（土）まで<必着>に、

〒594-0004、王子町914-1、信太の森ふるさと館

問：信太の森ふるさと館 ☎ 45・0605（月曜日・祝日の翌日休館）

信太山丘陵自然観察会

惣ヶ池湿地・大野池周辺を観察します。

日時：4月26日、5月24日のいずれも日曜日の午前9時～正午

■集合場所：鶴山台惣ヶ池公園

■定員：各30人（小学生以下は保護者同伴・申込多数の場合は抽選）

■費用：1人200円

■申込：㊝、「信太山自然観察会参加希望」と明記し、参加者全員の必要事項（右ページ上参照）、ふりがな、FAX番号、希望日を記入のうえ、それぞれ実施日の1週間前まで<必着>に、〒594-0013、鶴山台三丁目4-1-202、信太の森FANクラブ事務局
主催：信太の森FANクラブ

問：環境保全課 ☎ 99・8121

こどもエコクラブ会員

こどもエコクラブとは、3歳から高校生までなら誰でも参加できる環境活動のクラブです。

会員になるには、子どもと活動を支える大人（サポーター）を集め、全国事務局もしくは環境保全課で登録してください（随時受付・無料）。

詳しくは、ホームページ（<http://www.j-ecoclub.jp/>）をご覧ください。

問：環境保全課 ☎ 99・8121

青少年センターの催し

ひまわりランド

開催日・内容：○4月17日（金）…手作り打楽器を作って遊ぼう

○4月24日（金）…新聞紙で遊ぼう

○5月1日（金）…スタンプで作ろう。

こいのぼり

■時間：いずれも午前10時30分～11時30分

■対象：市内在住で家庭保育をしている保護者とその子ども

■定員：親子30組

■申込：㊚、開催日4日前（月曜日）の午前10時から定員に達するまで子どもNPOセンターいずみっ子 ☎ 45・0659（水曜日を除く午前10時～午後3時）

ふれあいサタデー

市内在住または在学の中学生以下の人（幼児参加の場合は保護者同伴）を対象に、毎週土曜日に様々な催しを行っています。

詳しくは、市ホームページまたは青少年センターまでお問い合わせください。

ボランティアしてみませんか

青少年センターでは、おやつ作りやスポーツあそび、工作、野外活動等のサポートをしていただけるボランティアを募集します。

■対象：子どもの活動に興味があり、意欲のある人

■申込：㊚、随時、青少年センター
詳しくは、青少年センターまでお問い合わせください。

問：青少年センター ☎ 43・3745

スプーンレッスン （離乳食講習会）

日時：5月7日（木）午後2時～3時30分

■対象：平成26年11・12月生まれの乳児の保護者

■場所：保健センター

■定員：30人

■内容：栄養士の講話・調理実演・試食（保護者のみ）

■申込：㊚、4月10日（金）から定員に達するまで保健センター

問：保健センター ☎ 47・1551



ちょいず催し

災害復興応援チャリティーイベント 「いずみの国弥生まつり」

いずみ太鼓メンバー演奏・ワークショップ参加者災害復興応援曲「繫」kei・吹奏楽・よさこい・ミニ太鼓で演奏しよう(事前制作や以前制作した人対象)・東北物産展・災害関係展示・模擬店など盛りだくさんです。司会にはラジオ関西パーソナリティー KYOHEI が、ゲストに kogakusyuu 翔が登場します。
日時：5月5日(火・祝) 午前10時～

午後5時

■場所：池上曾根史跡公園

■主催：NPO 法人いずみ太鼓
わんぱく相撲和泉場所

日時：5月10日(日) 午前9時～

対象：市内在住の小学1～6年生

■場所：国府小学校体育館

■定員：200人

■競技方法：性別・学年別トーナメント(少人数の場合はその限りでない)

■申込：④ 44・8304、随時、定員に達するまで一般社団法人和泉青年会議所

■主催：一般社団法人和泉青年会議所
武道必修化による

柔道ふれあい体験

柔道の未経験者を対象に基本動作を身につけるための体験教室を行います。

日時：毎週木曜日の午後7時30分～9時、土曜日の午後6時30分～9時、日曜日の午前9時～11時

■場所：いぶき野小学校体育館

■申込：Eメール (ta-fujiwara@daiho.jp)、随時、三林柔道育成会

■主催：三林柔道育成会

問：公民協働推進室 ☎ 99・8103



図書館だより



http://www.library.izumi.osaka.jp/

各催しで申込のないものは申込不要です。当日、直接会場へお越しください。

絵本のおふる

面展台(表紙をみせて展示)をならべ絵本のおふるのように、ホットな絵本コーナーを作りました。

開催日：4～6月

■場所：にじのとしょかん

問：にじのとしょかん

むかしあそびをしよう「わなげ」

日時：4月11日(土) 午後2時～2時30分

■対象：幼児から小学生の子ども、年配の人も

■場所：シティプラザ図書館内オアシス

問：シティプラザ図書館

青空おはなし会

日時：4月12日(日) 午後2時～2時30分

■場所：シティプラザ図書館内オアシス

問：シティプラザ図書館

4月23日～5月12日は

こどもの読書週間

1日図書館員体験

小学生、中学・高校生の皆さん、図

書館の仕事を体験してみませんか

対象・開催日：



○中学・高校生…4月26日(日)

○小学生…4月29日(水・祝)

■時間：いずれも午前8時45分～午後4時

■定員：各3人(申込多数の場合は抽選)

■場所：和泉図書館・シティプラザ図書館

■申込：④、希望図書館名、学年、必要事項(右ページ上参照)を記入のうえ、4月17日(金)まで<必着>に、〒594-0071、府中町一丁目20-1、和泉図書館

問：和泉図書館

紙ヒコーキを飛ばそう

日時：5月4日(月・祝) 午後2時～4時

■対象：小学生以下

■場所：シティプラザ図書館内おはなし室・オアシス(雨天時はおはなし室)

■定員：60人程度(当日先着順)

問：シティプラザ図書館

パパもじいじもえほんよんで

パパもじいじも楽しく絵本を読もう。ママもばあばもきてね。



日時：5月17日(日)

午後2時～3時30分

■場所：和泉図書館集会室1・2

■定員：30人(子ども同伴可)

■申込：④、⑤、4月25日(土) 午前9時から定員に達するまで和泉図書館

問：和泉図書館

北部リージョンセンター図書館

開室のお知らせ

7月4日(土)に北部リージョンセンター内に図書室が開室します。開室に伴い、近隣の自動車文庫駐車場(上代町、上町、鶴山台三丁目、鶴山台南小学校、鶴山台北小学校、信太小学校)は6月末をもって巡回を終了します。



4月の各図書館イベント

和…和泉図書館、シ…シティプラザ図書館
に…にじのとしょかん、南…南部リージョンセンター図書館

開催日	場所	行事
2日(木)	に	えほんのひ(0歳児から)
3日(金)	シ	おりがみ教室
4日(土)	和	こどもまつり
5日(日)	和	みんなでシネマ 映画会
9日(木)	シ	ちいさなおはなしかい
9日(木)	に	ついでに一曲
11日(土)	南	おはなし会
15日(水)	和	おりがみ教室
17日(金)	に	えほんのひ(0歳児から)
18日(土)	和	こども工作教室
18日(土)	和	おうちのひ
18日(土)	シ	おはなしかい
19日(日)	南	おやまのがっこう(工作)
22日(水)	シ	こども手づくり教室
25日(土)	に	えほんのひ(0歳児から)
25日(土)	和	おはなしのひ
25日(土)	シ	こどもまつり
27日(月)	和	こども手づくり教室
5月1日(金)	シ	おりがみ教室
3日(日・祝)	和	みんなでシネマ 映画会

4月のすくすくタイム(和) 午前10時～正午
4月3日(金)・17日(金)・24日(金)



自動車文庫巡回予定

どなたでもご利用頂けます。

駐 車 場 所	曜日	巡回時間	4月	5月
上代町(鶴山台7-1)コンフォート内)	水	午後1:30～2:30	1・22	20
上町(府営北信太住宅2棟横)	木	午後1:30～2:30	16	14
光明台二丁目(光明台3号公園内)	木	午後1:30～3:00	2・23	21
光明台北小学校	水	午後3:00～4:30	8	1・27
信太小学校	火	午後3:30～4:30	7・28	26
鶴山台北小学校	木	午後3:00～4:30	16	14
鶴山台三丁目(サビスタ駐車場内)	火	午後1:30～3:00	7・28	26
鶴山台南小学校	水	午後3:00～4:30	1・22	20
伏屋町三丁目(伏屋町会館前)	水	午後1:30～2:30	8	1・27
南池田小学校	木	午後3:30～4:30	2・23	21
南松尾小学校	木	午後3:10～4:30	9・30	28
南横山小学校	水	午後3:00～4:30	15	13

※赤字は金曜日巡回

問：和泉図書館 ☎ 44・3071 (第2金曜日休館)
シティプラザ図書館 ☎ 57・6670 (第3金曜日休館)
にじのとしょかん ☎ 47・1040 (月曜日・最後の金曜日休館)
南部リージョンセンター図書館 ☎ 92・3811 (月曜日・月曜日が祝日の場合は翌平日・第1金曜日休館)

コミュニティセンターの催し

ベビーヨガ教室

開催日：㊚4月21日（火）

㊛5月13日（水）

■時間：いずれも午前9時15分～10時15分

■対象：生後2か月～1歳6か月の赤ちゃんと保護者

■定員：各18組

■費用：1組500円

■申込：㊜、㊝は4月8日（水）から、㊛は4月21日（火）午前9時から定員に達するまでコミュニティセンター

骨盤調整ヨガ教室

開催日：㊚4月21日（火）

㊛5月13日（水）

■時間：いずれも午前10時30分～11時45分

■対象：女性

■定員：各10人

■費用：1,000円

申込：㊜、㊝は4月8日（水）から、㊛は4月21日（火）午前9時から定員に達するまでコミュニティセンター

プライマリーウォーキング®

体験教室

日時：4月15日（水）午後1時～4時

■対象：自立歩行ができる人

■定員：15人

■費用：1,300円

■申込：㊜、4月5日（日）午前10時から定員に達するまでコミュニティセンター

スクラップブック体験教室

お気に入りの写真を飾るペーパークラフト体験です。

日時：4月24日（金）午前9時30分～11時30分

■定員：15人

■費用：1,200円

■申込：㊜、4月5日（日）午前10時から定員に達するまでコミュニティセンター

問：コミュニティセンター

☎43・0532

スポーツを楽しもう

ニュースポーツ教室

ピロポロほか

日時：4月18日（土）午後1時～3時

■対象：小学生以上

■場所：桃山学院大学サブアリーナ

■定員：50人

■申込：㊚、㊛41・0599、㊜、4月8日（水）から定員に達するまでスポーツ振興課

ウェイトトレーニング講習会

場所・日時・定員：

<コミュニティ体育館>

○5月3日（日・祝）午前10時～11時30分（4人）

○5月14日（木）午後7時～8時30分（4人）

○5月20日（水）午前11時～午後0時30分（4人）

○5月30日（土）午後6時～7時30分（4人）

<市民体育館>

○5月9日（土）午後5時～7時（6人）

○5月25日（月）午後6時～8時（10人）

■対象：トレーニング室を初めて使用する高校生以上

■申込：㊚、㊜、4月15日（水）から定員に達するまで市民体育館（☎45・0525）またはコミュニティ体育館（☎57・0100）

春季和泉市オープン卓球大会

日時：5月24日（日）午前9時30分～

■場所：コミュニティ体育館

■種目：混合ダブルス団体戦（男女2人、男子1人女子3人または女子4人のいずれか）

■費用：1チーム4,000円（大会当日に徴収）

■申込：㊚、㊛41・0599、㊜、5月1日（金）までにスポーツ振興課

剣道昇級審査会

日時：5月24日（日）午後1時30分～

■対象：市内在住または在クラブの小・中学生

■場所：市民体育館

■級位：8級～1級

■費用：1,500円（全受審級同一）

■申込：㊚、㊛41・0599、㊜、スポーツ振興課、市民体育館、コミュニティ体育館に備え付けの申込書に記入のうえ、5月13日（水）までスポーツ振興課

春季バドミントン大会

日時：6月14日（日）午前9時15分～

■対象：市内在住または在勤（学）、在クラブの人

■場所：コミュニティ体育館

■競技種目：男子・女子各ダブルス個人戦（A・B・C・D級）、混合ダブルス戦（1・2・3部）

■費用：1人1種目1,000円（大会当日に徴収）

■申込：㊜、郵送、市民体育館、コミュニティ体育館に備え付けの申込書に記入のうえ、6月1日（月）まで<必着>に、〒594-0071、府中町四丁目20-3、市民体育館（☎45・0525）または〒594-1111、光明台一丁目44-8、コミュニティ体育館（☎57・0100）

青年会議所旗争奪戦大会

日時：5月10日（日）午前8時30分～

■対象：市内の女子小学生で編成されたキックベースボールチーム

■場所：多目的グラウンド

■競技種目：キックベースボール

■費用：5,000円（抽選会時に徴収）

■抽選会・場所：5月9日（土）午後7時～<コミュニティセンター>

■申込：㊚、㊛41・0599、㊜、4月30日（木）までスポーツ振興課

問：スポーツ振興課☎99・8162



池上曾根弥生学習館の催し

ふれあいまつり 2015

日時：5月5日（火・祝）午前10時～午後3時（小雨決行）

■内容：ステージ、広場（フリーマーケット、模擬店など）

ふれあいまつりフリーマーケット出店者

開催日：5月5日（火・祝）

■募集数：30ブース（申込は1人1ブース。申込多数の場合は抽選）

■ブース面積：約3m×3m

■費用：1,500円

■出店品：日用品に限る

■申込：㊦、「ふれあいまつりフリーマーケット係」と明記し、必要事項（右ページ上参照）、出店内容を記入のうえ、4月18日（土）まで＜必着＞に、〒595-0004、泉大津市千原町2-12-45、池上曾根弥生学習館

土器講座・ガラス玉講座

毎月土器講座やガラス玉講座を行っています。申込など詳しくは、池上曾根弥生学習館までお問い合わせください。

問：池上曾根弥生学習館

☎ 20・1841

アイ・あいロビーの催し

①歌声サロン教室

日時：4月18日（土）午後1時30分～3時

■定員：30人

②ももやまキッズランド～プラ板・スライム作り～

日時：4月25日（土）午前10時～11時30分

■対象：3歳～小学4年生

■定員：30人 ■費用：100円

③初めての子育て応援講座

日時：5月25日（月）午前10時～正午

■定員：15組 ■費用：500円

④普通救命講習

AED（自動体外式除細動器）体験含む。

日時：4月5日（日）午後1時～4時

■定員：20人

⑤NPO法人を対象とした税理士相談

日時：4月22日（水）午後2時～4時（1法人30分以内）

■定員：4法人

■内容：活動予算書及び活動計算書の作成に関すること

■申込：いずれも㊦、①②⑤は4月7日（火）午前9時から、③は4月25日（土）午前9時から、④は随時、定員に達するまでアイ・あいロビー

問：アイ・あいロビー

☎ 57・0294

障がい者スポーツを楽しみませんか

ボッチャ、フライングディスクを楽しみませんか。車いすや障がいのある人、どなたでも楽しめるスポーツです。またボランティアも募集しています。

日時：4月5日、5月10日、6月14日、7月12日のいずれも日曜日の午前9時15分～11時45分

※5月10日はボッチャ大会

■場所：市民体育館

■主催：障がい者スポーツを楽しむ会（SST）

問：人権・男女参画室 ☎ 99・8115

障がい者創作活動教室

期間：5月～平成28年3月（月2回）

■対象：市内在住の障がい者手帳を持っており、身の回りのことが自分でできる人

※「高齢者教養講座」との重複受講は不可

■教室名・日時：①手編教室…第2・4月曜日の午前10時～正午

②はり絵教室…第2・4火曜日の午前10時～正午

③絵画教室…第2・4火曜日の午後1時～3時

④陶芸教室…第1・3木曜日の午前10

時～正午

⑤書道教室…第1・3金曜日の午後1時～3時

■場所：総合福祉会館

■定員：各10人程度（申込多数の場合は抽選）※1人1教室のみ

■費用：無料（教材費は実費）

■申込：㊦、郵送、必要事項（右ページ上参照）、希望教室名、生年月日、障がい名を記入のうえ、4月17日（金）まで＜必着＞に、〒594-0071、府中町四丁目20-4、総合福祉会館

※82円の切手を添付した返信用封筒を持参または同封

問：総合福祉会館 ☎ 43・7510、

FAX43・7512

生涯学習サポート館の講座

トレーニング講習会

日時：4月24日（金）午後7時～8時

■費用：510円

ベビーヨガ教室

日時：第2・4金曜日の午前10時30分～正午

■対象：生後約2か月～1歳6か月

■定員：10組

■費用：3か月3,060円

キッズヨガ体験会

日時：5月13日（水）午前10時30分～正午

■対象：約2～6歳

ぽっこりお腹を治そう体験会

日時：5月27日（水）午前10時30分～正午

パソコン初心者入門

日時：4月16日（木）午後1時～5時

■費用：2,550円

ワード初級前編

日時：4月23日（木）午後1時～5時

■費用：2,550円

ワード初級後編

日時：4月24日（金）午後1時～5時

■費用：2,550円

■申込：㊦、㊦、随時、定員に達するまで生涯学習サポート館

問：生涯学習サポート館 ☎ 55・2115

ウォーキングなどで 農業を満喫しませんか

みかん栽培を始めとした和泉市の農業を広く知ってもらうため、みかんの開花時期にウォーキングイベントや農業体験（サツマイモ苗植え、いちご狩り）イベントを開きます。

日時：5月16日（土）午前9時～午後4時30分<雨天決行>

■集合場所：市役所玄関前…午前9時、和泉中央駅前…午前9時20分

■定員：100人（申込多数の場合は抽選）
 ■費用：3歳以上1,400円、小学生1,700円、中学生以上1,900円（いちご狩り体験代等含む）

■申込：☎45・9352、①、「和泉市の農業を満喫しませんかイベント参加希望」と明記し、参加者全員の生年月日、集合場所、必要事項（右ページ上参照）を記入のうえ、4月24日（金）まで<必着>に、〒594-8501、和泉市役所農林課
 問：農林課 ☎99・8125

和泉野文化会の市民講座

茶道基本体験講座

日時：4月25日（土）午後2時～4時

■対象：市内在住または在勤の人
 ■定員：10人（申込多数の場合は抽選）
 ■費用：1,000円

■申込：④、必要事項（右ページ上参照）、学年を記入のうえ、4月18日（土）まで<必着>に、〒594-1156、内田町三丁目6-12、和泉市久保惣記念美術館

問：久保惣和泉野文化会 ☎54・0380 <月曜日（祝日の場合は翌日）を除く午後1時～4時30分>

ゆう・ゆうプラザの催し

信太山盆踊り講座

日時：4月18日（土）午後7時～9時

■定員：50人
 ※ 申込は不要。当日、直接会場へ

ガラス細工講座

日時：4月21日（火）・22日（水）・23日（木）午後1時15分～4時

■場所：資料室集合から工房へ移動
 ■内容：①入門編（とんぼ玉）、②上級編（網目細工）

■定員：①6人、②3人
 ■費用：各1,000円

■申込：☎、4月7日（火）から定員に達するまでゆう・ゆうプラザ

映画「橋のない川」鑑賞会

日時：4月24日（金）①午前10時～午後0時25分、②午後1時30分～3時55分、③午後7時～9時25分

■定員：各30人（先着順）
 ※ 申込は不要。当日、直接会場へ
 問：ゆう・ゆうプラザ ☎44・0030

はじめての外国語会話講座 にチャレンジしてみよう

英語、中国語、韓国・朝鮮語のクラス<全15回>をそれぞれ開講します。

内容・開催日：①はじめての韓国・朝鮮語会話講座…5月11日～8月24日の毎週月曜日（7月20日を除く）

②はじめての中国語会話講座…5月11日～8月24日の毎週月曜日（7月20日を除く）

③はじめての英語会話講座…5月13日～8月19日の毎週水曜日

■時間：いずれも午後6時30分～8時（1回目は開講式のため午後6時～）

■対象：18歳以上
 ■場所：コミュニティセンター

■定員：各20人（申込多数の場合は抽選）

■費用：15,000円（テキスト代別途）

■申込：☎、☎45・3128、①、⑤、「外国語会話講座受講希望」と明記し、希望講座名、必要事項（右ページ上参照）、ふりがなを記入のうえ、4月23日（木）まで<必着>に、〒594-8501、和泉市役所人権・男女参画室

■主催：和泉市国際交流協会
 問：人権・男女参画室 ☎99・8115

いずみふれあい農の里の催し

ジャム作り体験

日時：4月11日（土）午前10時30分～

■定員：20組 ■費用：1,300円

いちごティラミス作り体験

日時：4月18日（土）午後1時～

■定員：20組 ■費用：2,500円

いちごロールケーキ作り体験

日時：4月19日（日）・29日（水・祝）のいずれも午後1時～

■定員：各日16組
 ■費用：各日2,000円

大福作り体験

日時：4月25日（土）午前10時30分～

■定員：20組 ■費用：1,300円

そば打ち体験

日時：4月26日（日）午後1時～

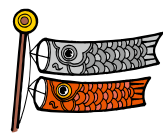
■定員：10組 ■費用：2,000円
 ■申込：いずれも☎、4月5日（日）から定員に達するまでいずみふれあい農の里

問：いずみふれあい農の里 ☎92・3310（月曜日休館）

南部リージョンセンターの催し

①リージョンセンターの窓に こいのぼりの絵を飾ろう

こいのぼりの絵を描いて持ってきてください（A3サイズまで・絵は返却しません）。



日時：4月7日（火）～

②普通救命講習

日時：5月10日（日）午後1時～4時

■対象：中学生以上
 ■定員：30人

■申込：いずれも☎、④、①は4月7日（火）、②は4月11日（土）の午前9時から定員に達するまで南部リージョンセンター

問：南部リージョンセンター ☎92・3800

お知らせ

住民票等の発行時間を延長

和泉シティプラザ出張所では、毎月第2日曜日午前9時から正午までの住民票等の証明書発行に加え、平日の午後5時15分から8時までも証明書発行を行います。

■発行できる証明書：住民票、住民票記載事項証明書、印鑑登録証明書、戸籍謄抄本（除籍・改製原戸籍を除く）、戸籍附票（除票、改製原戸籍附票を除く）

和泉府中駅前「おもてなし処」で住民票等の発行が可能に

4月20日（月）から和泉府中駅前「おもてなし処」で、平日の正午から午後8時まで住民票等の発行ができます。

■発行できる証明書：住民票、住民票記載事項証明書（市の様式のみ）、印鑑登録証明書（印鑑登録は不可）、戸籍謄抄本（除籍・改製原戸籍を除く）、戸籍附票（除票、改製原戸籍を除く）

住民票・住民票記載事項証明書の電話予約が終了

住民票・住民票記載事項証明書の電話予約を行っていましたが、和泉シティプラザ出張所は3月末、市民担当は4月末で終了となります。

詳しくは、市民担当または和泉シティプラザ出張所までお問い合わせください。

問：市民担当 ☎ 99・8117、和泉シティプラザ出張所 ☎ 57・6610

固定資産の価格等の縦覧等

■縦覧できる人：市内に所在する土地や家屋に対する固定資産税の納税者

■縦覧期間：4月1日（水）～6月1日（月）<土・日曜日、祝日を除く>

■縦覧場所：資産税担当

■縦覧事項：○土地…所在、地番、地目、地積、評価額

○家屋…所在、家屋番号、種類、構造、床面積、建築年、評価額

■縦覧に必要なもの：○個人…納税

者本人であることが確認できるもの（運転免許証、パスポート、健康保険証等）

○法人…法人の代表者印または会社印
※ 代理人は代理人選任届が必要

評価証明書等の交付は4月1日から
平成27年度の評価証明書、公課証明書、名寄帳等は4月1日（水）から交付します。

固定資産税の納税通知書は5月1日に発送

固定資産税の納税通知書は5月1日（金）に発送します。

■審査申出：固定資産の評価額に不服のあるときは、縦覧期間の初日（4月1日）から納税通知書の交付を受けた日後60日まで固定資産評価審査委員会に審査の申出ができます。

問：資産税担当 ☎ 99・8107

後期高齢者医療制度の保険料額決定通知書は7月中旬

後期高齢者医療制度の平成27年度保険料額決定通知書及び納入通知書等は7月中旬に送付します。

特別徴収の人へ

特別徴収（年金天引き）は、仮徴収（4・6・8月）と本徴収（10・12・2月）に区分され、仮徴収は、原則として前年度の2月分と同額の保険料額を特別徴収で納付することになります。

平成26年度から継続して特別徴収で保険料を納めている人には、仮徴収額通知書は送付しません。

普通徴収の人へ

普通徴収（口座振替、納付書で納付する人）または4月以降に本市で後期高齢者医療保険に加入する人は7月から保険料の納付が始まります。

人間ドック費用の一部を助成

後期高齢者医療広域連合では、被保険者が人間ドックを受診した場合の費用を一部助成（年度中1回で上限26,000円）します。

問：高齢者医療グループ ☎ 99・8127

各種保険料の通知書（仮算定）を4月に送付

4月に介護保険、国民健康保険の平成27年度仮算定保険料の通知書（4～6月分）を送付します。

※特別徴収（年金天引き）で納付している人には4月に送付する仮算定の通知書は送付しません

7月に申告状況（介護保険は平成27年度市民税課税状況等、国民健康保険は平成27年度所得のみ）をもとに1年間の保険料を計算し、4～6月分の保険料を差し引いた金額で、7月分～平成28年3月分の本算定保険料を通知します。

詳しくは、各担当までお問い合わせください。

問：高齢介護室 ☎ 99・8131、

国民健康保険担当 ☎ 99・8129

国民年金保険料の学生納付特例申請

20歳になれば国民年金に加入し、国民年金保険料を納付しなければなりません。納付が困難な学生には、学生納付特例制度（学生本人の所得審査あり）があります。

申請を希望する人は、国民年金グループまたは和泉シティプラザ出張所で手続きを行ってください。

問：国民年金グループ ☎ 99・8130

総合計画目標管理のための市民アンケート結果の報告

市では、平成27年を目標年次とする第4次総合計画の進行管理の一環として、平成26年12月、無作為抽出により市民3,000人を対象としたアンケート調査を実施し、その結果766件の回答をいただきました。

アンケートの集計結果は市ホームページ及び市政情報コーナーで公表しています。

問：政策企画室 ☎ 99・8102

児童扶養手当の月額が改定

4月分から1人目の手当月額が改定になりました。

○1人目全部支給…42,000円

○1人目一部支給…41,990円～9,910円

○2人目…5,000円、3人目以降…3,000円（改定なし）

改定後の証書は郵送しません。新しい手当額が記載された証書が必要な人は、現在持っている証書をこども未来室まで持参してください。後日発行します。

問：こども未来室 ☎ 99・8136

小中学校の就学に必要な費用を援助

教育委員会では、経済的な理由で困っている保護者に就学に必要な援助を行っています。

学用品費、通学用品費、校外活動費、修学旅行費、入学準備金、学校給食費、日本スポーツ振興センター掛金、次の病気の治療費（トラコーマ・結膜炎・はくせん・かいせん・のうかしん・中耳炎・慢性副鼻腔炎・アデノイド・むし歯・寄生虫病）について一定の援助を受けることができます。

※ 所得制限あり

■申請書の配布：4月中旬に学校から全校児童・生徒に配布

■申請書提出：㊚、4月30日（木）までに学校または教育委員会指導室

問：教育委員会指導室 ☎ 99・8159

スポーツ振興奨励費を交付

市民のスポーツ活動の奨励を図るため、国際大会・全国大会に予選会や選考会を経て出場する人及び団体にスポーツ振興奨励費を交付します。

■対象：市内在住の個人及び活動拠点が市内にある団体

■申請期間：4月1日～平成28年3月31日

■申込：㊚、スポーツ振興課に備え付けの申請書に記入のうえ、必要書類を添えてスポーツ振興課

問：スポーツ振興課 ☎ 99・8162

職業能力開発講習会 受講者に補助金

■対象：市内在住の勤労者または再就職をめざす人（学生は除く）

■対象講座：○大阪府が行う「テクノ講座」

○厚生労働省の実施する教育訓練給付制度の対象講座を受講したが、その給付を受けることができない人

○地方公共団体が2分の1以上出資する財団法人等が実施する講習会

■補助額：1講習会2万円を限度に受講料（教材費を含む）相当額

■申込：㊚、講座終了後3か月以内に商工労働室に備え付けの申請書に記入し、修了証及び受講料の支払いの確認できるものの写し、住所確認できるもの（運転免許証・健康保険証など）、印鑑、振込先が確認できるものを持参のうえ、商工労働室

問：商工労働室 ☎ 99・8124

男女共同参画推進事業 （オアシス）助成金を交付

男女共同参画社会を推進するため、市民が自主的に行う学習・調査研究・出版活動等に助成金を交付します。

■対象：市内を活動の拠点とし、市内在住または在勤する人が過半数をしめる団体

■助成金：1事業につき最高10万円を限度として審査会が必要と認められた額

■申込：㊚、5月15日（金）までに人権・男女参画室またはモアいずみ

■審査日：6月3日（水）

※申込書は市ホームページからもダウンロード可

問：モアいずみ ☎ 57・6640



苗木を無料で提供

身近な緑を増やすため、希望者に苗木を無料で提供します。

※樹種は苗木リストから選ぶので希望に沿えないことがあります

■苗木：高さ30～50cm程度、5月末頃、指定場所で配付

■提供数：500本（先着順。団体・企業50本以内、個人5本以内）

■申込：㊚、4月23日（木）までに公園緑地課

問：公園緑地課 ☎ 99・8139

地域の緑化活動に 花苗等を提供

地域や街角から花と緑の輪を広げようと、花苗等を提供しています。

■対象：自治会や子ども会等の団体、10人以上の住民で構成する草花同好会などのグループ

■対象場所：自治会館や集会所、公園、児童遊園、公道に接した公共性、公開性の高い場所でいずれも植栽面積が10㎡以上

■申込：㊚、名簿を持参し、公園緑地課に備え付けの申請書に記入のうえ、5月29日（金）までに公園緑地課

問：公園緑地課 ☎ 99・8139

市役所の組織が変更

4月から市役所の組織が変わります。

○こども部を教育委員会の組織に

○教育委員会総務課を「教育総務室」に

○市民相談室を「くらしサポートセンター（生活困窮者自立支援相談）」に

○市民課と出張所を「市民室」に

○本庁舎4号館の上下水道部出張コーナーを廃止

○浄化槽に関する事務を環境保全課から下水道整備課に

詳しくは、市ホームページをご覧ください。

問：政策企画室 ☎ 99・8102

中小企業融資制度

和泉市中小企業融資制度とは、市内で小規模事業を営んでいる人に、必要な事業資金を大阪信用保証協会の保証付で融資する制度です。

■融資限度額：500万円

■融資期間：7年以内

■受付場所：金融機関（池田泉州銀行の和泉支店、和泉中央支店、三林支店、和泉南支店のいずれか）

詳しくは、市ホームページをご覧ください。

問：商工労働室 ☎ 99・8123

和泉市無料職業紹介センターをご利用ください

市では、仕事を探している人に職業紹介を行う「和泉市無料職業紹介センター」を商工労働室に設置し、市独自で求人開拓した求人情報及びハローワーク求人情報など約32,000件を取り扱っています。

市内在住の人は、求職登録をすることができます。

和泉市しごと情報(eワーク和泉)

和泉市無料職業紹介センターの市独自で求人開拓した求人・当センター登録者の求職情報を、インターネット・携帯電話でアクセスできます。詳しくは「eワーク和泉」で検索ください。

問：商工労働室 ☎ 99・8124

重度障がい者に タクシー基本料金を助成

市では、在宅で生活を営む重度障がい者（児）の社会参加促進のため、タクシー乗車料金の基本料金を助成する利用券を発行しています。利用券は年間1人24枚で、利用券の有効期間は申請月から1年間です。

利用券を発行済みの人は、前回発行した利用券の有効期間満了日の2か月前までは再申請できません。

■対象：身体障がい者手帳1・2級、

療育手帳A、精神障がい者保健福祉手帳1級を持っている人

■申込：㊦、随時、障がい福祉課

問：障がい福祉課 ☎ 99・8133、
FAX44・0111

春の運転者講習会

講習会を通じて、安全運転に対する意識を再確認しましょう。免許を持っていない人も参加できます。

日時・場所：

○4月17日（金）午後7時～8時…
緑ヶ丘小学校体育館

○4月18日（土）午後2時～3時…
和泉シティプラザ

○4月19日（日）午前10時30分～
11時30分…南部リージョンセンター

○4月21日（火）午後7時～8時…
鶴山台南小学校体育館

○4月25日（土）午前10時30分～
11時30分…ゆう・ゆうプラザ、
午後2時～3時…コミュニティセンター

○5月10日（日）午後2時～3時…
光明池自動車教習所

※申込は不要。当日、直接会場へ

問：道路河川室 ☎ 99・8145

第4期和泉市障がい福祉 計画を策定

3月31日付けで第4期和泉市障がい福祉計画を策定しました。

詳しくは、市ホームページ及び各図書館・障がい福祉課等をご覧ください。

問：障がい福祉課 ☎ 99・8133

ちよいづ

選択届出結果を公表

2月2日～27日に受付した「ちよいづ」選択届出の結果を市ホームページで公表しています。

判定会の傍聴

日時：4月20日（月）午後1時～

■場所：コミュニティセンター

■定員：10人（開始15分前から先着順）

問：公民協働推進室 ☎ 99・8103 安まちメールをご存じですか

安まちメールは、ひったくりや子どもに対する声かけ事案等の「犯罪発生情報」と「防犯対策情報」を警察署から電子メールでタイムリーにお知らせする情報提供サービスです。情報種別や受信時間、受信地区を自由に設定できます（登録料は無料）。

皆さんも安まちメールを活用して、上手に防犯しましょう。

ホームページ（<http://www.info.police.pref.osaka.jp/userMenu.do>）

問：大阪府警察本部府民安全対策課 ☎ 06・6943・1234

総合計画第9期 実施計画を公表

市では、第4次総合計画を推進するための第9期（平成27年度）実施計画を策定しました。総合計画で定められた政策・施策について、平成27年度の取り組み方針や、事務事業をとりまとめ、市ホームページ及び市政情報コーナーで公表しています。

問：政策企画室 ☎ 99・8102

住宅まちづくり活動に 助成金

住んでいる地区で、敷地の分割、共同住宅や店舗の建築を規制したり、建物の高さを制限するなど、住環境を守るためのまちづくりルールをつくる活動を行う団体の活動費の一部を助成します。

※福祉、教育、環境、商工業振興、防犯等の市民組織は対象外

■申込：㊦、都市政策課に備え付けの申込書（市ホームページからもダウンロード可）に記入のうえ、5月29日（金）までに都市政策課

詳しくは、市ホームページまたは都市政策課までお問い合わせください。

問：都市政策課 ☎ 99・8140

行政書士による無料相談会

日時：4月11日（土）午後1時30分～4時

■場所：和泉シティプラザ3階2-A
問：大阪府行政書士会堺支部
☎ 072・234・3999

地域包括支援センターの 名称が変わります

4月1日（水）から、社会福祉協議会南部地域包括支援センターがコミュニティ・ケア・ネットいずみ地域包括支援センターに名称変更します。

■担当区域：南池田・光明台・南松尾・槇尾中学校区

※室堂町については10-3、128、229-1、280-3、554、587、598-1～1723、エバーランドシティ

■住所：浦田町14-1

お気軽にご相談ください

地域包括支援センターは、高齢者の生活を総合的に支えるための拠点として設置されています。生活に関する心配ごとや悩みごとの相談、介護予防の相談、暮らしやすい地域づくりなど地域の高齢者への総合的な支援を行っています。

問：高齢介護室☎ 99・8132

空き地を適正管理し 良好な環境を

空き地は土地の所有者または管理者が責任を持って管理してください。

空き地の管理を怠ると、雑草の繁茂により、害虫が発生するほか、雑草の花粉によるアレルギー症状を起こすおそれや、火災の発生源となったり不法投棄を誘発する原因ともなり、近隣住民に迷惑を掛けることとなります。空き地の年2回以上の草刈り等、適正管理をお願いします。

問：環境保全課☎ 99・8121

農地情報を公表

農業委員会では、農地の有効活用を進めていくため、面積や地番などの農地の基本的情報を4月から市ホームページ、窓口で公表しています。

※住所は公表対象外

問：農業委員会事務局☎ 99・8156

飼主不明の犬・猫など 死獣等の休日処理受付

市では、飼主不明の犬・猫など死獣等の休日受付を行っています。見つけられた人は連絡のご協力をお願いします。

■受付日：土・日曜日、祝日、年末年始（1月1日を除く）

■受付時間：午前9時～午後3時

■受付電話：☎ 41・1551（代表）

問：生活環境課☎ 99・8122

生活環境課での粗大ごみ 処理券販売を終了

生活環境課での粗大ごみ処理券販売は3月31日で終了しました。なお、コミュニティセンター1階管理事務所で午前9時から午後10時まで販売（年末年始を除く）を行っています。

問：生活環境課☎ 99・8122

生ごみの水切りにより 日本一に

環境省発表のごみ1t当たりの発電電力量を比較した一般廃棄物処理事業実態調査（平成25年度）で、泉北クリーンセンターが全国1位と発表されました。市民の皆さんがごみの分別や生ごみの水切り等行っていただいたことで、効率よく焼却することができました。

問：泉北クリーンセンター
☎ 41・2030



献血にご協力ください

日時：4月3日（金）午前10時～午後4時30分

■場所：JR阪和線和泉府中駅前

※400mL献血のみ

市内数か所でも献血を実施します。詳しくは市ホームページをご覧ください。

問：生活福祉課☎ 99・8134

保健所だより

○風しん抗体検査（要電話予約）

○肝炎ウイルス検査（要電話予約）

○エイズ・クラミジア検査と相談

○こころの健康相談（要電話予約）

心臓血管病講演会

「余生を健康に過ごす秘訣」

日時：5月16日（土）午後2時～3時30分

■対象：府内在住の人

■場所：りんくう総合医療センター教育研修棟（泉佐野市りんくう往来北2-23）

■申込：㊟、5月7日（木）まで和泉保健所企画調整課

問：和泉保健所☎ 41・1342

善意をありがとう

2月の社会福祉協議会に寄せられた善意は次のとおりです（敬称略）。

植田眞一郎（富秋）3千円、柿本一直（仏並）5千円、西木一男（光明台）2千円、和泉市民生児童委員協議会生活福祉部会15万円

ふるさと元気寄附を ありがとう

和泉市ふるさと元気寄附に皆さんから寄せられた2月の寄附は、景山京子（東大阪市）1万円、澤井瑞貴（神奈川県）1万円、井岡敏弘（大阪市）1万円、荒木金次郎（福岡県）1万円、匿名37件38万円でした（敬称略）。

問：政策企画室☎ 99・8102



このコーナーでは、市内在住で活躍された人やさまざまな活動などを紹介します。

全国高等学校総合体育大会に出場

平成 26 年 7 月 30 日～8 月 3 日に行われた全国高等学校総合体育大会陸上競技対校選手権大会に、森京香さん（伏屋・薫英女学院 3 年）が出場しました。



全国高校サッカー選手権大会に出場

平成 26 年 12 月 30 日～1 月 12 日に行われた第 93 回全国高校サッカー選手権大会に、柳原慶斗さん（浦田・初芝橋本高校 3 年）が出場しました。

都道府県対抗ジュニアバスケットボール大会に出場

3 月 28 日～30 日に行われた第 28 回都道府県対抗ジュニアバスケットボール大会 2015 に、北川聖さん（北池田中 2 年・写真左）と坂本雅さん（北池田中 2 年・写真右）が出場しました。



府県対抗ジュニアバスケットボール大会 2015 に、北川聖さん（北池田中 2 年・写真左）と坂本雅さん（北池田中 2 年・写真右）が出場しました。

災害時協定を締結

2 月 27 日、大規模災害に備えて、イオンリテール株式会社近畿・北陸カンパニー（代表：後藤俊哉）と災害時における物資協定と支援協定を締結しました。

協定では、災害発生時に必要不可欠な食料品・生活必需品等を提供していただいたり、イオン和泉府中店のトイレや井戸水等を一時使用させていただいたりすることを定めたものになっています。

和泉中央駅前広場に時計を寄贈



和泉南ロータリークラブ（会長：藤原政信）が、和泉中央駅前広場に駅周辺利用者の利便性の向上に時計を寄贈され、辻市長から感謝状が贈呈されました。

和泉府中駅前再開発事業が完了



平成 12 年から進めていました和泉府中駅前の再開発事業が完了しました。市民の皆さんなどのご理解ご協力ありがとうございました。

お知らせ

ホットごみ



市内の小・中学校で、子どもたちが食べている給食の一部を紹介しています。

学校給食では、さまざまな食品や献立にふれることができるよう、地場産物などの食材を使うことや行事にあわせて、バラエティに富んだ献立が考えられています。



材料（4 人分）

豚肉	30 グラム	油	適量
じゃがいも	120 グラム	ごま油	適量
にんじん	30 グラム	砂糖	小さじ 1
白ごま	適量	濃口しょうゆ	小さじ 1.1/2
		七味唐辛子	少々

じゃがいものごま炒めの作り方

- ① にんじんはいちょう切りにし、下ゆでする。
- ② じゃがいもは 1cm のいちょう切りにし、下ゆでする。
- ③ フライパンに油を入れ、豚肉を炒める。
- ④ にんじん、じゃがいもを加えて調味する。
- ⑤ 煎った白ごま、七味唐辛子を加え、最後にごま油を入れてできあがり。

じゃがいもを使った和風のおかず。きんぴら風で、お弁当のおかずにも。春先は、皮がうすく甘味のある「新じゃが」が出回る時期です。この時期のじゃがいもを使って、家庭でも味わってみてくださいね。じゃがいもは、でんぷん質だけでなく、熱に強いビタミン C が多い食品です。



	平成 27 年 2 月末	平成 26 年 2 月末
住宅の泥棒被害	16	14
オートバイ盗	18	38
自動車盗	7	23
車上強盗	41	66
ひったくり	2	1



市民ギャラリー



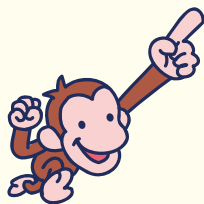
文化協会木彫部
「富士山」

子育てスマイル情報



民間保育園、私立幼稚園、認定こども園の4月の育児教室・園庭開放

実施園・場所	電話番号	開催日	時間	内容	申込
《保育園》					
すいせん保育園	44-0055	23日(木)	午前10時30分～11時30分	園庭開放(雨天中止)	不要
和泉ひかり保育園	56-2002	16日(木)	午前10時～11時30分	運動遊びをしよう・育児相談(雨天開催)	要
てらかど保育園	41-3337	8日(水)	午前10時～11時30分	園庭開放(雨天中止)	不要
クリアール保育園	58-1555	15日(水)	午前10時30分～11時30分	園庭開放(雨天中止)	不要
		24日(金)	午前10時～11時	体を動かして遊ぼう(1歳6か月～)	要
幸保育園	41-1385	15日(水)	午前10時～11時30分	運動あそび(室内)	不要
		8日(水)	午前10時～11時30分	園庭開放(雨天開催)	不要
		22日(水)	午後1時～4時		
みなまつ保育園	53-3004	15日(水)	午前10時～11時30分	小麦粉粘土	要
たつのおか保育園	57-2227	8日(水)	午前10時30分～11時30分	園庭開放(雨天中止)	不要
		15日(水)	午前10時30分～11時30分	園庭であんぱんまんと遊ぼう(雨天中止)	要
《幼稚園》					
双百合幼稚園	54-1770	9日(木)	午後2時～3時15分	園庭開放(手遊び・絵本の読み聞かせあり)	不要
和泉チャイルド幼稚園	41-2996	30日(木)	午前10時30分～正午	園庭開放(お家からお弁当を持ってきてもいいよ・アンパンマンと写真を撮ろう)	不要
和泉カトリック幼稚園	43-0807	22日(水)	午前10時～11時30分	園庭開放	不要
和泉緑ヶ丘幼稚園	53-1261	7日(火)	午後1時30分～2時30分	園庭開放	要
鶴山台明徳幼稚園	45-2181	18日(土)	午前10時～正午	園庭開放	要
		23日(木)	午前10時30分～11時30分	子育て広場!!すくすく(1～2歳) 絵本読み聞かせと手遊び・パネルシアター	要
		24日(金)	午前10時30分～正午	子育て広場!!すくすく(3歳) 絵本読み聞かせと手遊び・パネルシアター・ 親子で制作・英語の先生と楽しくレッスン	要
《認定こども園》					
信太保育園	46-0471	23日(木) 4月随時	午前10時～11時30分	保育園の遊具であそぼう 身体測定あり 親子で保育園体験	不要 要
池上わかばこども園	41-1441	16日(木)	午前10時30分～11時30分	親子ふれあいあそび	要
		23日(木)	午前10時30分～11時30分	園庭開放(雨天遊戯室)・育児相談	不要
いぶきの保育園	50-4000	23日(木)	午前10時30分～11時30分	保育園のお友だちと遊ぼう・育児相談	要
横山さのみ保育園	90-2501	27日(月)	午前10時～11時30分	園庭開放(雨天中止)	不要
あいしゅう幼稚園	41-1943	24日(金)	午前11時～正午	園庭開放	要
上代幼稚園	41-2153	25日(土)	午前10時～正午	園庭開放・絵本と和太鼓で遊ぼう(1～3歳児)	要
		30日(木)	午前11時～正午	ベビーマッサージとアロマで癒やしを (0～1歳児対象)	要
新光明池幼稚園	55-2199	21日(火)	午前10時30分～11時30分	未就園児教室(キッズサークル)体験 対象:2歳以上の未就園児	要
光明台幼稚園	56-2661	18日(土)	午前10時30分～正午	園庭開放(雨天中止)	不要



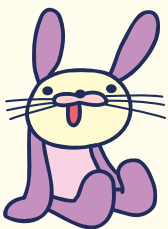
公立・民間の保育園、幼稚園、認定こども園 QRコード

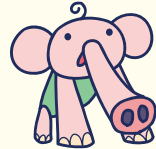


親子教室

実施場所	電話番号	開催日	時間	内容	申込
子育てセンターぶらんこ(芦部保育園内)	45-7010	毎週木曜日	午前10時～11時30分	よちよちひろば(1～2歳未満、8回)	要※1
北松尾保育所		毎週金曜日		てくてくひろば(2～3歳未満、8回)	
国府第一保育園		毎週火曜日			
地域子育て支援センター ハッピーランド	41-5333	毎週金曜日	午前10時～11時30分	ぼかぼかランド(6か月～1歳未満、10回)	要※1
		毎週木曜日		ももこランド(1～2歳未満、10回)	
		毎週火曜日		にこにこランド(2～3歳、10回)	
クリアール子育て支援センター	55-8355	毎週木曜日	午前10時～11時30分	ミントランド(6か月～1歳未満、10回)	要※1
		毎週月曜日		ハニーランド(1歳～2歳未満、10回) ポップランド(2～3歳未満、10回)	
ひかり保育園子育て支援センター	56-2002	毎週月曜日	午前10時30分～11時45分	びよびよクラブ(0～1歳未満、13回)	要※1
		毎週火曜日		わんわんクラブ(1～2歳未満、13回)	
		毎週水曜日		びよびよんクラブ(2～3歳未満、13回)	
認定こども園 横山さのみ保育園 子育て支援センター	90-2501	毎週水曜日	午前10時～11時30分	つくしんぼうひろば(1～2歳未満、10回)	要※1
		毎週木曜日		たけのこひろば(2～3歳未満、10回)	

※1 いずれも往復はがき(4月15日必着)で申込。詳しくは市ホームページまたは各子育て支援センターまでお問い合わせください





公立・民間の保育園、幼稚園、認定こども園 QRコード



その他QRコード



各保育園、幼稚園、地域子育て支援センター、いずみ・エンゼルハウスでは、次の日程で育児教室などを行っています。また、その他にも各施設で子育て支援をしています。詳しくは各施設またはこども未来室（☎99・8136）までお問い合わせください。また、ホームページでもお知らせしています（QRコードで携帯電話からも見ることができます）。



公立保育園・幼稚園の4月の育児教室・園庭開放

実施園	電話番号	開催日	時間	内容	申込
《保育園》					
くすのき保育園	44-9170	3日(金) 17日(金)	午前10時~11時30分 午後1時~4時	園庭開放(雨天室内)	不要
北松尾保育園	54-0438	8日(水) 23日(木)	午前10時~11時30分	園庭開放(雨天中止)	不要
国府第一保育園	43-2626	23日(木)	午前10時~11時30分	園庭開放(雨天中止)	不要
国府第二保育園	44-7722				
和泉保育園	41-5811				
芦部保育園	41-1297				
北池田保育園	55-0569				
緑ヶ丘保育園	54-2500				
鶴山台第一保育園	44-1771				
鶴山台第二保育園	44-9035	毎週(火・水)	午前10時~11時30分 午後1時~4時	園庭開放(雨天中止)	不要

※幼稚園は4月実施なし



地域子育て支援センター、いずみ・エンゼルハウスの4月の催し

実施場所	電話番号	開催日	時間	内容	申込
《地域子育て支援センター》					
中央公園(和泉中央駅近く)	45-7010	6日(月)・20日(月)	あそび午前10時30分~11時	青空ひろば(雨天中止)	不要
肥子池公園(和泉府中イオン横)		13日(月)・27日(月)	交流午前11時~	大型紙芝居や人形劇、体操等	
子育て支援センターぶらんこ		28日(火)	午前10時~11時30分	マジックショー(2歳以上)	要
クリアール子育て支援センター	55-8355	24日(金)	午前10時~11時	体を動かして遊ぼう	要
ひかり保育園子育て支援センター	56-2002	16日(木)	午前10時30分~	ホールで運動遊具を出して遊びます	要
認定こども園横山のみ保育園 子育て支援センター	90-2501	23日(木)	午前10時~11時	親子であそぼう	要
和泉シティプラザ2階チャイルドルーム 子育て支援センターぶらんこ	45-7010	毎月第3水曜日 毎月第4水曜日	午前10時~11時30分	赤ちゃんひろば 1歳未満の親子が集い、自由に遊んだり情報交換したりする場です	要
クリアール子育て支援センター	55-8355	毎月第3水曜日			
《いずみ・エンゼルハウス》					
いずみ・エンゼルハウス鶴山台	41-1232	15日(水)	午後1時~2時30分	ママと赤ちゃんのタッチケア&情報交換	要
		17日(金)	午前10時~正午	親子サロンと交流ひろば	不要
		27日(月)	午前10時~正午	カントリーダンス&ストレッチ	不要
いずみ・エンゼルハウス・府中	45-7101	13日(月)	午前10時~11時	ママと赤ちゃんのためのベビーヨガ	要
		21日(火)	午前10時~10時40分	工作と英語遊び	要
いずみ・エンゼルハウス北松尾	39-3000	17日(金)	午前10時~11時30分	クッキング「カスタード&ジャムパイ」	要
		24日(金)	午前10時~11時30分	クッキング「季節の炊き込みご飯&お味噌汁」	要
		29日(水・祝)	午前10時~正午	パパと遊ぼう「ダンボールでおうち作り」	要
いずみ・エンゼルハウス和泉中央	92-8322	毎週火曜日	午後3時15分~3時45分	リトミック教室2歳児クラス	要
		毎週火曜日	午後4時~4時40分	リトミック教室3歳児クラス	要
		16日(木)・30日(木)	午後3時20分~4時	音と遊ぼう	要
		14日(火)	午後1時50分~2時30分	パネルシアター	不要
		20日(月)	午後1時50分~2時30分	ペーパーサート	不要
		22日(水)	午後1時50分~2時30分	季節の製作こいのぼりをつくろう	要
いずみ・エンゼルハウス青葉台	90-6003	28日(火)	午後1時30分~2時15分	おやこでベビーヨガ	要
		30日(木)	午後1時30分~	「プレママさんのおしゃべりCafe」 ベビーのための簡単ハンドメイド	要



相談あんない

相談は無料
秘密は厳守されます

5月の日程は一部変更されています

開設相談		日時	4月	5月	場所
常設	<p>工商業者融資・就労支援(商工労働室)、消防(消防本部)、障がい者(障がい福祉課)、高齢者・介護保険(高齢介護室)、心の健康相談(和泉保健所)、青少年(青少年センター)、消費者(消費生活センター)、子育てなんでも(こども未来室)、生活困窮者自立支援(くらしサポートセンター)</p>				
法律	訴訟などの法律に関することを弁護士が	火・木曜日と毎月第1・第3・第4水曜日の午後1時～(予約制・随時)			くらしサポートセンター(市民相談室) ☎99・8100
登記	土地や家屋等の登記測量手続を土地家屋調査士と司法書士が	第1金曜日午後1時～3時 当日午前9時から先着電話予約	3	1	くらしサポートセンター(市民相談室) ☎99・8100
多重債務	クレジット・サラ金の返済を司法書士が	第2金曜日午後1時～3時 当日午前9時から先着電話予約	10	8	
税務	相続税・贈与税等に関する相談を税理士が	第2木曜日午後1時～4時 当日午前9時から先着電話予約	9	14	
行政	国・府などへの苦情・要望を行政相談委員が	第1火曜日午後1時30分～3時30分	7	—	いずみアピール課☎99・8101
		第4月曜日午前10時～正午	27	25	和泉シティプラザ南棟2階 問:いずみアピール課☎99・8101
民事調停手続き	交通事故・金銭・近隣トラブルなどを裁判所の調停委員が	奇数月の(1月を除く) 第4水曜日午後1時～4時	—	27	和泉シティプラザ南棟2階 問:大阪民事調停協会 ☎06・6363・3091
労働	年金・労災・就業規則・雇用問題などを社会保険労務士が	第2金曜日 午後1時～4時(予約制)	10	8	商工労働室☎99・8124
		第1日曜日 午後1時～4時(予約制)	5	3	和泉シティプラザ南棟2階 問:商工労働室☎99・8124
女性問題総合	女性のかかえる問題に関する相談を女性カウンセラーが	カウンセリング(予約制) 第2・4火曜日 午後1時～5時	14・28	12・26	モアいずみ(和泉シティプラザ北棟4階) ☎57・6640
	女性のかかえる問題に関する相談を女性弁護士が	法律相談(予約制) 第4火曜日 午後1時～4時	28	26	
女性問題総合電話	女性のかかえる問題に関する相談を女性電話相談員が	第1～第4水曜日 午前10時～正午と午後1時～3時	1・8 15・22	6・13 20・27	モアいずみ(和泉シティプラザ北棟4階) ☎57・7900
		第1～第4木曜日 午後6時～8時	2・9 16・23	7・14 21・28	
人権	様々な人権に関する問題が生じた場合に人権擁護委員が	第1・3月曜日 午後1時30分～3時30分 (5月7日は憲法週間特設相談) 午前10時～正午、 午後1時30分～3時30分	6・20	7・18	人権・男女参画室☎99・8115
介護保険の苦情	介護保険サービスの苦情を苦情調整委員が	第4月曜日午後1時～3時(予約制)	27	25	高齢介護室☎99・8131
心配ごと	あなたの悩みを心配ごと相談員が	火曜日 午後1時30分～4時 (電話相談は行っていません)	7・14 21・28	12・19 26	社会福祉協議会☎43・7514
ひとり親自立支援	ひとり親の悩みや就労支援を母子父子自立支援員が	月・火・水・金曜日 午前9時～午後5時15分(電話相談も行っています)			こども未来室☎99・8136
教育	学校や家庭での教育問題を教育相談員が	月～金曜日 午前9時～午後5時(電話相談も行っています)			教育センター☎58・7163 (相談専用ダイヤル)
就労支援	働く意欲があり、積極的に仕事を探しているが、なかなか就職できない人を応援	月～金曜日 午前9時～午後5時15分			商工労働室☎99・8124
		月曜日の午後1時～4時30分			和泉シティプラザ南棟2階 問:商工労働室☎99・8124
		火曜日の午後1時～4時30分			ゆう・ゆうプラザ☎44・0030
	若者生活就労支援相談	木曜日の午前10時～午後6時(昼1時間休憩。予約制) 第2・4日曜日の午前10時～午後6時			和泉シティプラザ南棟2階 問:商工労働室☎99・8124
耐震	耐震に関する相談を建築士が	最終週の木曜日の午後1時30分～4時(予約制)			和泉市既存住宅耐震改修促進協議会(建築・開発指導室内)☎99・8141

<ごみの排出量>
平成27年1月分

日常ごみ	4,089t (+141)
粗大ごみ	89t (+13)
資源ごみ	289t (+17)
合計	4,467t (+171)

※4月以降の累計 47,075t(+250)
()内は前年同月比

粗大ごみの申込及びゴミに関するお問い合わせ

TEL 0800・300・5374 通話料は無料
FAX 0800・700・0530 通話料は無料
TEL 0725・45・3570 (携帯電話・PHS等)
ホームページ: <http://www.izumi-iikankyo.jp>
通話料は有料

平成27年2月末現在

人口	187,229人 (-75)
男	90,966人 (-47)
女	96,263人 (-28)
世帯数	75,604 (-25)
	()内は前月比
面積	84.98km ²