

4

2024年（令和6年）  
4月号 No. 784

広報  
IZUMI

Li'd'mi

特集

令和6年度  
市政運営方針を発表

黒鳥山公園の夜桜（黒鳥町四丁目 531-1）  
3月23日から4月7日までライトアップ





### 重点的な取り組み

「生きる力を育む教育」では中学校35人学級編制の順次拡充、教員を補助するスクール・サポート・スタッフや部活動指導員の拡充に加え部活動地域移行計画の策定に着手するなど教員が子どもと向き合う時間や授業改善を図る時間の

確保に取り組みます。

「夢を実現する力を育む教育」では、不登校児童生徒やいじめ・虐待事案等に対して、スクールロイヤーの配置、スクールソーシャルワーカー、スクールカウンセラーの配置拡充に加え、教育現場と福祉部局をつなぐ社会福祉士を教育委員会学校教育室に配置するなど、誰一人取り残

さない教育に取り組みます。

「社会に貢献する力を育む教育」では、子どもたち一人ひとりが未来の創り手となるよう、和泉市郷土史読本の改訂や学校運営協議会の全中学校区への設置による社会に開かれた教育課程の実現に取り組みます。そのほか、本市のまちづくりの方針を示す第6次総合計画及び次期和泉創発プランの

令和6年度

# 市政 運営方針を発表

令和6年和泉市議会第1回定例会が2月19日から開かれ、辻宏康市長が令和6年度市政運営方針を発表しました。市政運営方針、予算額・主な議案などを紹介します。

## 更なる人事給与制度改革と 教育改革の推進

全国でも例を見ない人事給与制度の運用を開始し、「未来を見据え、より高い理想を追求し、挑戦する職員」を育成することにより、市民サービスの向上につなげてまいります。また、これまでも重点的な取り組みを進めてきた「教育改革」ですが、今年度は新たに「生きる力を育む教育」、「夢を実現する力を育む教育」、「社会に貢献する力を育む教育」、これら3つの視点における「教育」を推進し、なお一層、重点的に取り組みます。

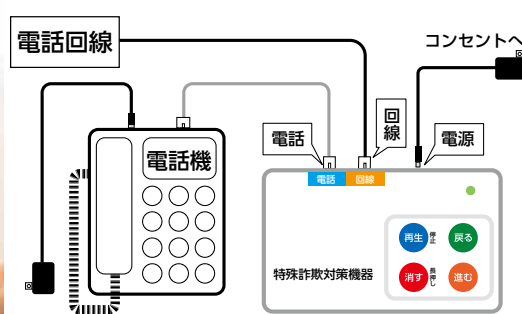


### もくじ

令和6年度市政運営方針を発表	2
NEWS & TOPICS	
令和7年度市職員を募集	8
国民健康保険料率の引上げについて	9
高齢者肺炎球菌予防接種	9

#ウマ和泉市	10
美の扉	11
市史だより	12
相談あんない	13

IZUMI navi	14
ホットいずみ	28
すくすく子育て+	30
「ボトル to ボトル」水平リサイクル	32



(図2) 特殊詐欺対策機器 (イメージ図)



(図1) 消防庁舎 (イメージパース)

策定に着手するとともに、DXの取組みとして「書かない窓口」システムの構築や事務を一連に処理するフルデジタル化に向けた制度設計に取り組みます。

## 命と暮らしを守る 未来を拓く3つのテーマ

### 1 市民の命と暮らしを守る まちづくり

#### 防災対策

消防本部・消防署庁舎(図1)の移転建替工事等を進めるほか、堺市との消防指令業務の共同運用も開始します。

また、災害時の避難所となる小学校11校の体育館の空調整備工事を行うほか、小学校2校の体育館において非構造部材耐震化等改修工事を実施します。

#### 防犯対策

高齢者世帯等を対象として固定電話に取り付ける自動録音機能等を有する特殊詐欺対策機器(図2)300台の貸与を行います。

### 2 子どもたちの未来が輝く 子育て・教育のまちづくり

#### 子育てに希望がもてる 環境づくり

「(仮称)和泉市こどもまんなかセンター(こども家庭センター)」を開設し、全ての妊産婦、子育て世帯、子どもに対して一体的な相談支援を行うほか、保育士就職支援補助金の拡充や保育支援者や園外活動時の見守り等支援員の配置に要する費用の一部を補助します。

#### 教育環境の充実

(仮称)榎尾学園及び(仮称)富秋学園の開校準備を進めるほか、令和8年4月開園をめざす医療的ケア機能を備えた認定こども園運営事業者への整備費用の一部補助や、国府幼稚園と和泉保育園を統合し、令和9年4月に開園をめざす公立認定こども園の設計に着手します。

### 3 にぎわいがあふれ 活力のあるまちづくり

#### 活動の場づくり

信太山丘陵里山自然公園(図3)

3)を一部開園するほか、(仮称)北部総合スポーツセンター基本構想の策定に取り組みます。また、富秋中学校校区等まちづくり構想に基づく取組みとして、市営住宅、市営店舗等及び(仮称)多世代交流拠点施設の集約建替えなどの事業推進を図ります。

さらに、和泉中央線の交通渋滞の解消に向けた設計に取り組むほか、自転車の安全な利用環境を創出するため、自転車活用推進計画の策定に着手します。

また、国府老人集会所の建設やはつが野四丁目から六丁目の新たな老人集会所の建設に向けた設計に取り組みます。

#### 誰もが参加・ 活躍できる環境づくり

修学及び就業を希望する重度障がい者に必要なヘルパー派遣等を助成する制度の新設や、飲食店等のバリアフリー化などにかかる経費の補助のほか、障がい福祉課窓口には、会話をモニター表示する音声認識システムを導入します。その他、特定健診時に心不全のリスク検査を追加し、健康寿命の延伸及び医療費の抑制を図ります。



(図3) 信太山丘陵里山自然公園 (イメージパース)



# 令和6年度市政運営方針

※市政運営方針とは、市政運営に対する市長の思いや和泉市の1年間の政策などを説明するものです。

## ① 定住の促進

### 「結婚・出産・子育て」に夢や希望が持てる環境づくり

- ▶ こども施策の基本方針や具体的な施策等を定める「(仮称) こども計画」を策定
- ▶ 認可外保育施設を利用する世帯の利用料の一部を補助
- ▶ 民間保育所等の大規模修繕に要する費用の一部を補助

### 社会に貢献できる人材輩出に向けた教育環境の充実

- ▶ 小・中学校の特別教室や給食室に空調を整備するほか、いぶき野小学校の改修工事、国府小学校の改修工事の設計を実施
- ▶ 物価高騰の影響により、令和6年度に必要となる学校給食費の増額分を補助
- ▶ 児童生徒が利用する給食食器を計画的に更新
- ▶ 友好都市の南通市に公式訪問団を派遣、姉妹都市のブルーミントン市から交換学生を受け入れ
- ▶ 東京2020オリンピック・パラリンピック事後交流型ホストタウンのセネガル共和国を訪問

### 一人ひとりが輝くための生きがいがづくり支援

- ▶ 青少年の家の令和8年度のリニューアルオープンをめざし引き続き設計等を実施
- ▶ 和泉市久保惣記念美術館で特別展「(仮称) 遊びのすがた」を開催
- ▶ 和泉市久保惣記念美術館開館50周年を見据えた運営ビジョンの策定のほか、茶室耐震補強工事(I期)を完了
- ▶ (仮称) 池上プレイステージの多目的広場整備工事を実施
- ▶ いずみの国歴史館で「文書館」機能拡充工事を実施
- ▶ 和泉シティプラザにNHK公開収録番組を招致、「(仮称) 事業者対抗のど自慢大会」の開催経費の一部を補助

### 健康寿命の延伸をめざした健康づくりの推進

- ▶ 「健康都市いずみ」の実現をめざし、「第4次健康都市いずみ21計画」を策定
- ▶ 食育施策を推進する「第4次和泉市食育推進計画」を策定

### 外出機会を創出するうるおいのある都市基盤の整備

- ▶ 北信太駅周辺の事業用地の取得やエレベーター設置を含めた自由通路を整備
- ▶ 和泉中央駅に、引き続き鉄道事業者と連携した落下防止用ホームドアの設置
- ▶ 松尾寺公園整備の南西エリアの園路整備を行うほか、東側エリアの用地取得、基本計画の策定に着手
- ▶ 松尾山農道市道化に伴う用地購入や安全対策を行うとともに、市道納花谷山線の道路ネットワーク路線としての活用に向け検討
- ▶ 市が管理する河川について、予防保全型の維持管理を実施するため計画的に河川巡視点検を実施
- ▶ 街路樹の剪定範囲拡大と、今後の適切な維持管理に向けた現況調査の実施

### 環境に配慮した快適なライフスタイルの確立

- ▶ 「和泉市公用車ゼロエミッション車(ZEV)導入プラン」に基づく公用車の計画的購入を行い脱炭素化及び省エネ活動を推進
- ▶ 一定基準の省エネ性能を満たすエアコン、電気冷蔵庫、電気冷凍庫への買替えに対して1万円から3万円を補助



(仮称) 池上プレイステージ多目的広場  
(イメージパース)





## ② にぎわいの促進

### 新旧の**魅力**が融合する**観光**の振興

- ▶観光ポータルサイト「SATOMACHI IZUMI」をリニューアルするほか、市内観光スポットを題材にしたPR動画コンテストの開催や土産品ガイドブックを作成
- ▶大阪・関西万博の府による無料招待に加え、市独自の入場料支援を行うほか、市内外への出展や情報発信を行い、市の魅力のPRとともに万博の機運を醸成



## ③ 安全・安心の促進

### 住み慣れた地域で**安心**して暮らすことができる**仕組みづくり**

- ▶和泉市立総合医療センターに「遠隔操作型内視鏡下手術システム（ダヴィンチ）」を増設
- ▶障がい者雇用を促進するため、市内企業等の現状、課題を把握するニーズ調査を実施
- ▶市内4か所に設置されている地域包括支援センターの専門職を増員
- ▶成年後見制度の利用の促進に関する法律に基づき、権利擁護推進の要となる中核機関の設置や市民後見人を養成

### **災害**に備える**仕組みづくり**

- ▶消防ポンプ自動車、指揮車、人員搬送車の更新、ドローンを導入
- ▶災害時に車いす利用者等で配慮が必要な人を福祉避難所へ移送するための福祉車両を購入
- ▶水道事業の組織を見直し、老朽化する水道管の更新を進めるほか、北部地域の安定的な水道水の供給を行うため、鶴山台配水場の施設更新事業に着手
- ▶AEDが設置されている施設、店舗等の登録情報を提供し、地域で助け合う救命処置を促進



## ④ 支えあい・協働の促進

### みんなで取り組む**連携・協働**のまちづくり

- ▶「第5次和泉市地域福祉基本・活動計画」に基づき、地域共生社会の実現をめざす

### **多様性を認め合う人権尊重**のまちづくり

- ▶自殺対策の個別ケースの相談や関係機関等との連携、包括的な支援の強化を目的に相談員を配置
- ▶日本語の習得に課題を抱える帰国・渡日した児童生徒や保護者を支援するため、語学指導員の派遣を拡充



## ⑤ 都市経営の促進

### 既存ストックの**適正管理**の促進

- ▶庁舎第1分館（旧市立病院南館）改修等に取り組むほか、保健センター及び庁舎分館・教育センター除却工事の設計を実施

### 市民の**信頼**に応え、都市経営を支える**行財政運営**

- ▶「和泉市ふるさと元気寄附事業」を推進し、寄附金を増額
- ▶スマートフォンの操作が不安や苦手を感じる人を対象として講習会を実施
- ▶旧伯太幼稚園跡地を売却するほか、売却が困難な普通財産の利活用基本方針を策定
- ▶投票事務における入場整理券と名簿の照合に係る投票管理システムを拡充



## 令和6年度 当初予算

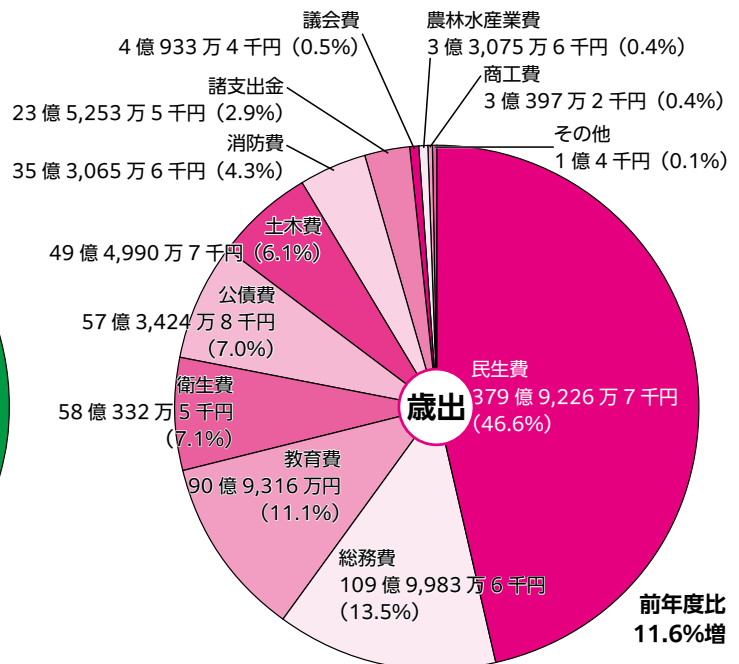
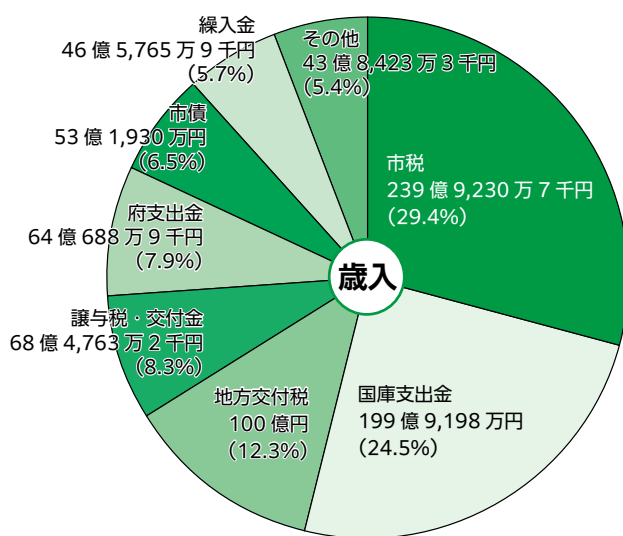
当初予算は年度開始前に議会の議決を経て決められる一会計年度の基本的な予算です。

市の予算は、一般会計予算、特別会計予算、企業会計予算に分けられます。

一般会計は、教育、福祉、土木、消防など市政全般にわたる予算で、特別会計予算は、国民健康保険事業や介護保険事業、後期高齢者医療事業など独立した4事業、企業会計予算は水道、公共下水道、公共浄化槽、病院の4事業からなる予算のことをいいます。

令和6年度

### 一般会計予算 816 億円の内訳



令和6年度予算

そうはつ

### 和泉創発プランの取組

令和4年12月に改訂した和泉創発プランに基づき、①まちづくりの取組、②公共施設マネジメントの主な取組、③頑張る職員が報われる制度・働き方改革の取組、④財政健全化の取組を進めています。

令和6年度の主な取り組みは表のとおりです。詳しくは、市ホームページをご覧ください。



問：政策企画室 ☎ 99・8102

#### 創発プランとは…

##### 1) 計画期間

令和2年度から令和6年度（5か年）

##### 2) 目標

①「共生のまち和泉」の礎づくり、②持続可能な行財政運営の確立、③基金残高：決算時点から10年後までの各年度末残高約30億円を確保

問：財政課 ☎ 99・8106

まちづくりと 公共施設マネジメント	令和6年度事業費（単位：百万円）		
	プラン改訂版 (A)	予算 (B)	差 (B-A)
①こども医療費助成拡充事業	82	136	54
②(仮称) 榎尾学園整備事業	2,030	1,890	▲140
③学力向上推進事業	145	106	▲39
④中学校少人数学級編制事業	45	45	0
⑤池上曽根遺跡の保存活用事業	169	239	70
⑥高齢者おでかけ支援事業	57	63	6
⑦北信太駅前整備事業	(R5～R6で1,139)	932	—
⑧和泉中央駅周辺整備事業	7	0	▲7
⑨信太山丘陵里山自然公園整備事業	42	32	▲10
⑩庁舎整備事業	0	0	0(整備完了)
⑪学校体育館等空調設備整備事業	1,159	989	▲170
⑫北西部地域公共施設再編成事業	1,616	2,700	1,084※1
⑬富秋中学校区等まちづくり構想の推進	433	465	32

※1 事業費の増額のほか、令和5年度の支出予定額が令和6年度に変更となったため

財政健全化	令和6年度効果額（単位：百万円）		
	プラン改訂版(A)	予算 (B)	差 (B-A)
歳入における取組	56	410	354※2
歳出における取組	387	415	28
あり方などの検討	15	19	4
単年度効果額合計	458	844	386

※2 未利用地の売却の計画変更が主な要因





# 市議会 令和6年 第1回定例会

## 提出された主な議案

### 公の施設の指定管理者の 指定について

○信太山丘陵里山自然公園（一般財団法人和泉市公共施設管理公社）期間は、令和6年8月1日から令和11年3月31日まで

（都市整備室）

○市民体育館、コミュニティ体育館、光明池球技場、光明池緑地運動場、総合スポーツセンター、榎尾川公園テニスコート（株式会社関西西都市居住サービス・シンコースポーツ株式会社共同事業体）期間は、令和6年4月1日から令和11年3月31日まで

（生涯学習推進室）

### 和泉市国民健康保険条例の 一部を改正する条例制定について

令和6年度から府内統一基準の国民健康保険料とするため、賦課限度額を改めるとともに、全世代対応型の持続可能な社会保障制度を構築するための健康保険法等の一部を改正する法律の施行に伴い、退職被保険者等に関する規定を改正する必要があるため

（令和6年4月1日施行）  
（保険年金室）

## 和泉市介護保険条例の一部を改正 する条例制定について

介護保険法第129条第2項の規定（保険料は政令で定める基準に従い条例で定める）に基づき、令和6年度から令和8年度までの介護保険料率を定める必要があるため

（令和6年4月1日施行）

（高齢介護室）

## 和泉市公文書の管理等に関する条 例制定について

公文書の管理等に関する基本的事項を定めることにより、市政の適正かつ効率的な運営を確保するとともに、市政に関する市民の知る権利を尊重し、市の様ざまな活動を将来にわたり市民に説明できるようにする必要があるため

（令和6年4月1日施行）

（総務管財室）

## 令和5年度和泉市一般会計補正予 算（第8号）

### 「歳入歳出予算の補正」

令和5年度一般会計補正予算は、既定の歳入歳出予算に歳入歳出それぞれ8億9,876万円（第8号）を追加し、歳入歳出予算の総額を807億669万8千円とする。

主な内容は次のとおりです。

- 小学校施設維持管理事業（南池田小学校消防設備等改修事業、黒鳥小学校防火設備改修事業）：6,200万円
  - 小学校大規模改造整備事業（いぶき野小学校大規模改修事業）：2億7,850万円
  - 中学校施設維持管理事業（郷荘中学校消防設備等改修事業）：7,770万円
- （財政課）

令和6年第1回定例会の詳細は、本紙5月号と同時配布の「市議会だより」または市議会ホームページをご覧ください。

**和泉市立総合医療センター**

医療講演会「今日から始める予防医療」

～いつでも元気に過ごすために～

時間：14時～ 場所：和泉市立総合医療センター3階講堂

※内容を変更・中止する場合あり ※オンライン参加可。詳しくはHPをご確認ください

申込不要・参加費無料

無料

血管年齢測定あり

4/17(水)	<p>気管支鏡検査について</p> <p>科学的根拠に基づくがん予防</p> <p>～がんになるリスクを減らすために～</p>	4/24(水)	<p>もっと知ろう！糖尿病</p> <p>生活習慣病を予防する運動療法</p> <p>生活習慣病を予防するための食事について</p> <p>～上手に塩分を減らそう～</p>
4/19(金)	<p>あると無いでは大違い！紹介状のススメ</p> <p>人生100年時代</p> <p>～元気に生き抜く健康寿命の延ばし方～</p>	4/26(金)	<p>心筋梗塞にならないために、</p> <p>今すぐにできること</p>

問い合わせ先：地域連携センター ☎41・1331（代）

# 令和7年4月採用 市職員を募集

1次試験は  
テストセンター方式で実施

## 和泉市 職員採用試験

問：人事課 ☎ 99・8113

詳しくは、  
市 HP から！

**採用説明会**

**4月1日(月)～**

採用試験申込締切日まで

※オンライン開催。申込不要。  
詳しくは、市HPでお知らせします

**募集  
職種**

(大卒程度)

- 事務職 28人
- 建築技術職 2人
- 保健師 3人
- 保育士 7人
- 土木技術職 15人
- 電気技術職 3人
- 社会福祉士 1人

※事務職（高卒程度、障がい者）、消防職の試験は9月に実施

※テストセンター方式とは、試験期間内に全国約 350 か所の試験会場から希望する会場・日時を選択し各会場でパソコンを使用して受験する方式

### 受付期間

4月5日(金)～15日(月)

### 受付方法

市HPの専用システム

※24 時間受付  
※最終日は午後5時まで

### 1次試験日

4月19日(金)～30日(火)

**2024年3月OPEN**

サービス付き  
高齢者住宅  
グループホーム

特定施設入居者生活介護すいせん  
認知症対応型共同生活介護いずみ

2施設同時  
入居者募集！

問 特定施設・グループホーム開設準備室 Tel : 0725-27-0010 担当: 森、小泉、辻本  
Mail: izumi-care@tokushukai.jp ※お問い合わせ等はメールでお願いいたします

病院及び診療所などを運営する

広告

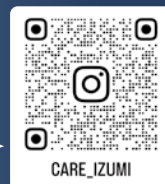
「医療法人 徳洲会」が開設する介護施設です

- ・医療ニーズの高い方も積極的に受け入れております。ご相談ください。
- ・24時間スタッフが常駐します。
- ・居室に見守りカメラを設置します。
- ・プライバシーには配慮いたします。

■施設所在地：

- ・特定施設入居者生活介護すいせん  
大阪府和泉市府中町五丁目5-6
- ・認知症対応型共同生活介護いずみ  
大阪府和泉市府中町五丁目5-7

Instagram  
始めました！





# 国民健康保険料率の引上げについて

府内統一の国民健康保険料の経過措置期間が令和5年度をもって終了しました。

市では、これまで物価高騰等の影響を考慮し、加入者の負担を緩和するため基金を活用して市独自で保険料を抑えてきました。

令和6年度からは府内統一保険料率となるため保険料が増額となります。

保険料率など詳しくは、市ホームページをご覧ください。なお、令和6年度国民健康保険料納額通知書は世帯主に郵送で通知する予定です。

問：保険年金室  
☎ 99・8129



## 65歳対象 高齢者肺炎球菌予防接種

市では、高齢者（定期）肺炎球菌予防接種の費用助成を行います。

対象者には、65歳のお誕生日の前後に「令和6年度発行高齢者肺炎球菌定期予防接種対象者証明書」のはがきを送付します。

これまでは、経過措置として、65歳・70歳・75歳・80歳・85歳・90歳・95歳・100歳の人で、初めて接種する人が対象でしたが、4月からは実年齢が65歳の人だけが費用助成の対象になります。

66歳になると対象外になり、この制度では接種できませんので、早めの接種をおすすめします。

※接種義務はありません

■対象：本市に住民登録のある、



実年齢65歳の人

※65歳の誕生日の前日から66歳の誕生日の前日まで。初めての接種に限る

※過去に1回でも（23価）肺炎球菌ワクチンを接種したことのある人は、はがきが届いても対象外です

■実施期間：65歳の間の1年間

■場所：市内実施医療機関

■費用：自己負担3,000円

■自己負担金の減免…

○生活保護受給者は、生活福祉課で保護受給証明書の発行を受け、接種時に医療機関に提出してください

○市・府民税非課税世帯（世帯全員の人が非課税の世帯）の人は、健康づくり推進室または保健福祉センターで無料券の交付を受け、接種時に医療機関に提出してください（窓口での無料券の申請には本人確認書類が必要。同一世帯以外の人が申請する場合は、事前にお問い合わせください）

■申込：はがきと保険証を持参のうえ、市内実施医療機関で直接受け付け

問：健康づくり推進室  
☎ 58・6038

### <ごみの排出量>

令和6年1月分

日常ごみ	3,612t	(+7)
粗大ごみ	160t	(+29)
資源ごみ	362t	(-27)
合計	4,135t	(+9)

※令和5年4月以降の累計 42,077t(-1,947)

( )内は前年同月比

※端数切捨てのため、合計が合わないことがあります



ごみ分別アプリ  
さんあ〜る

「さんあ〜る」は、ごみの分別方法の検索や収集日をお知らせするなどの機能がある無料アプリです。



Android 用



iOS 用

## うちの子「結婚」しないのかしら？

独身のお子様の結婚相談承ります



お子様の結婚に関するお悩み、プロの仲人がお答えします。

まずはお気軽に仲人にご相談下さい

☎ 06-4306-5217

結婚相談所ムスベル



## たけのこ

農家さんが朝に収穫した新鮮なたけのこが毎日大量入荷！たけのこは生産者別に陳列しているので、お気に入りの生産者のたけのこを探してみてください！4月はおもに孟宗竹、5月になると真竹、淡竹が入荷します（400円～1,500円）。孟宗竹は天ぷらやたけのこご飯、若竹煮が、真竹・淡竹は炒め物、煮物、メンマがおススメです。新鮮な香りとシャキッとした食感の山愛のたけのこで春の到来を味わってくださいね。

## 道の駅

ここでは、道の駅いずみ山愛の里のイチオシ商品などを紹介します。

## 和泉市産を使った商品をたくさんご用意しています

寒さが和らぎ、心地よい陽気が広がってきましたね。道の駅では、春の到来を告げる旬のお野菜、果物、それらを使った商品をたくさんご用意しています。新鮮で、爽やかな春の食をお楽しみください。



道の駅「いずみ山愛の里」(仏並町 398-1)  
☎ 92・3888

## 季節のフルーツパフェ (1,000円)

甘いフレッシュないちごをふんだんに使った、いちご好きにはたまらない贅沢スイーツ！この時期だからこそ味わえる旬のいちごに、濃厚な北海道ソフトクリーム、なめらかでコクのあるカスタードと生クリームが絡み、口の中に春の幸せが溢れます！この春イチオシのパフェをお楽しみください。



## School Lunch in Izumi

学校給食メニュー No.107

### 赤魚のハーブソース

#### <材料（4人分）>

赤魚…4切  
(白身の魚でも可)  
酒…適量  
パセリ…少量  
にんにく…少量  
バジル…少量  
オリーブ油…小さじ 1/2  
砂糖…大さじ 1/2  
水…大さじ 1/2  
白ワイン…小さじ 1  
酢…大さじ 1/2  
レモン果汁…小さじ 1/2  
塩…少量  
かたくり粉…少量

※材料は、和泉市の学校給食で提供している分量です

#### <作り方>

- ①赤魚の切り身を酒にさっとくぐらす。  
(魚の臭みを減らすため)
- ②オーブンは予熱 200 度に温めておく。
- ③パセリ、にんにくはみじん切りにする。
- ④フライパンにオリーブ油を入れ、にんにくを炒め、調味料を入れ、最後にパセリを入れ、水溶性片栗粉を入れ、火を消す。
- ⑤200 度のオーブンで 10 分ほど焼く。  
(焼きすぎると身が固くなります)
- ⑥⑤の焼いた赤魚の上に④をかける。



こんちゃん

市立学校の子どもたちが食べている給食を紹介しています。



### 栄養教諭からの一言

和泉市の学校給食で初めて使用した赤魚です。赤魚とはタイセイヨウアカウオ、アラスカメヌケ等があり、市場での通称です。赤魚は身がうすいため、オーブンで焼くときには焼きすぎに注意し、可能であればスチームを入れることで身がふっくらと焼きあがります。

## 認知症について考える会

参加費 無料

認知症がどのような病気、どのような特徴があるのかを知り、関わり方を一緒に学んでいく場にしたと考えております。また、同じような悩みや不安を抱えているご家族同士が安心して交流できる場となるようにと努めていきます。ご参加をお待ちしています。

① 4/13(土) 10:00~12:00  
認知症について  
正しく理解する

② 5/11(土) 10:00~12:00  
介護ストレスとの付き合い方

※講義と意見交換会の2部制です(全8回1クール)。どちらかみの参加可。  
※参加希望者は、下記の問い合わせ先までご連絡ください(当日参加可)。

医療法人聖和錦秀会  
問 和泉市あゆみ野 1-7-1  
0725-53-1555 (代表)



働きたいけど体調や精神的な面で不安があり、通常の事業所での就労が困難な方をサポートします。

お気軽にお問い合わせください

「今できること」を一緒に考えていきましょう。

## 見学・利用体験会

どのような活動をしているのか、体験してみませんか？

送迎 給食あり

☑就労継続支援B型事業所でどんなところ？

☑どんな作業するんだろう？

☑何かできることはあるかな？



TEL 080-4235-8338 (担当直通)

【受付時間】平日9時~17時(祝日除く)

◎ホームページはこちら(右二次元コード▶▶)

■所在地 岸和田市摩湊町 530 番地(事業所番号 2711102364)





# 美の扉



和泉市久保惣記念美術館



■開館時間：午前 10 時～午後 5 時（最終入館は午後 4 時 30 分）  
 ■休館日：4 月 20 日（土）まで。月曜日、祝日の場合は開館し翌日休館  
 ■入館料：一般 600 円、高校・大学生 400 円、中学生以下無料  
 ■割引：20 人以上、65 歳以上（証明になるものを提示）、提携団体の会員証（会員含め 5 人まで）  
 はいずれも 2 割引。各種障がい者手帳等提示の本人と介助者 1 人は無料  
 問：美術館 ☎ 54・0001（〒594-1156、内田町三丁目 6-12）※茶室は公開中止

## 展覧会へ Go ～

特別陳列「源氏・応挙・若冲－近世絵画と久保惣の名品－」

■期間：4 月 21 日（日）～6 月 16 日（日）

前期：4 月 21 日～5 月 19 日

後期：5 月 21 日～6 月 16 日

※会期中は展示替えあり

### おすすめ作品の紹介

現在、和泉市久保惣記念美術館が所蔵する美術品は約 12,000 点を数えます。本展覧会では、これらの美術品の中から、桃山時代から江戸時代に制作された近世絵画を取り上げ、当館を代表する国宝 2 点をはじめとする名品とともに紹介します。

今年の NHK 大河ドラマ「光る君へ」は紫式部が主人公ですね。多方面から源氏物語に関心が寄せられているこの機会に、当館の近世絵画を代表する作品のひとつである重要文化財「源氏物語手鑑」を展示します。源氏物語の主要な場面を絵と詞（文章）であらわした作品で、とくに絵は細密で鮮やかな彩色が特徴です。今回は全 80 枚中、前後期で 8 枚ずつ（計 16 枚）を展示します。掲載図は、光源氏と権中納言（頭中将）がそれぞれに応援する二人の姫君が絵を好きな帝のために絵合（絵を比べ合う催し）を行うところです。そのほか、江戸時代中期の京で活躍した円山応挙（1733～1795）と伊藤若冲（1716～1800）の作品を紹介します。本展覧会は、絵師それぞれの特徴的な表現を見ることができるこれらの近世絵画を一堂に展示する初めての試みです。この機会に近世絵画と名品の数かずをご覧ください。



重要文化財「源氏物語手鑑 絵合」（絵）※前期展示



### 館長のコレを見て！

美術館は昨年 11 月中旬から施設改修工事のため休館していました。

約 5 か月ぶりの展覧会となる今回は、昨年ふるさと納税でいただいた寄附を活用し購入した円山応挙筆「老松鸚鵡図」を初公開します。  
お楽しみに！



## 4 月の美術館イベント

開催時間：午後 2 時～（整理券配付は午後 1 時 30 分～、先着 120 席、全席自由、未就学児の入場不可）

開催日	イベント名	開催日	イベント名
21 日（日）	♪ ウタノチカラ・念仏コンサート	5 月 11 日（土）・25 日（土）	久保惣市民創作教室の市民講座（全 4 回）
27 日（土）	♪ ギター＆フルートが誘う世界旅 part II	6 月 8 日（土）・22 日（土）	「花・くだものスケッチ～日本画への一步～初級講座」
28 日（日）	♪ C'est la vie! Piano Concert Vol.5 ～元氣と癒しをみなさまに～	午前 9 時 30 分～正午	■対象：市内在住または在勤の中学生以上 ■定員：10 人（申込多数の場合は抽選） ■費用：1,000 円 ■申込：④、必要事項（ページ下参照）を記入のうえ、4 月 26 日（金）まで必着＞に、〒594-1156、内田町三丁目 6-12、和泉市久保惣記念美術館 問：久保惣和泉野文化会 ☎ 54・0380 ＜午後 1 時～4 時、月曜日、29 日～31 日は休会＞
29 日（月・祝）	🎨 学芸員の展覧会スライドレクチャー		

♪ E1 ホールの催し 🎨 市民ギャラリーの催し 🍵 茶室の催し 🗣️ 展示解説 📺 その他イベント

申込方法の表示：④往復はがき、美術館ホームページの申込フォーム  
 申込時の記載必要事項：講座名、住所、氏名、年齢、電話番号  
 タイトルの前に📺がついている講座等は、生涯学習サポート講座の対象です

# 市史だより

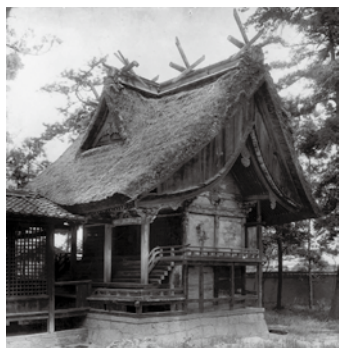
神様のお化粧直し

## 百年前の五社惣社本殿

Vol.297

市史紀要第33集『重要文化財泉井上神社境内社和泉五社惣社本殿修理報告書』を刊行しました。

今回は、修理を通じて明らかになった五社惣社本殿の歴史を紹介しましょう。



1924（大正13）年撮影



2023（令和5）年撮影

五社惣社本殿

2020年から約2年かけて、泉井上神社（府中町）境内にある五社惣社本殿の修理が行われました。正面桁行三間、身舎側面二間、屋根が前へ延びて庇をなす、三間社流造と呼ばれる姿です。修理により、屋根の栓皮が葺き替えられ、彩色も豊かに蘇りました。

和泉国の五社（大鳥・聖・穴師・積川・日根）を併せ祀る五社惣社は、一二世紀頃に成立したとされています。建物は慶長10（1605）年に、豊臣秀頼により片桐且元を奉行にして再建されました。

1924（大正13）年に国宝（重要文化財の前身）に指定された当時の写真を見ると、驚くことに、今の建物とは別の神社と見紛うほどに違っています。三間社は同じ

ですが、正面には、お城にあるような破風があり、屋根には千木・鰹木がみえ、しかも茅葺きでした。

現在の姿に変わるののは、1943（昭和18）年です。このときも修理にともなう解体調査が行われ、江戸時代に手が加えられていることが判明しました。そこで泉井上神社に伝わる天保3（1830）年修復記録や寛政8（1796）年刊行の「和泉名所図会」を参考に、慶長の再建当時の姿への復元がめざされました。

その際、屋根の構造については、五社惣社に隣接して建てられていた八幡社が参考にされました。破風や千木・鰹木などは後で付け加えた

ものと判断され、取り除かれました。

しかし、そもそも江戸時代の五社惣社の本殿は、現在や大正期よりも一回り大きく、三間社でなく五間社でした。つまり、社殿は明治時代に縮小されていたのです。この縮小は、維新政府が神社・寺院の統廃合を進めるなか、明治3（1870）年に行われました。

神社の荘厳を保つことを求められた五社惣社を祀る府中村の人びとは、本殿を小さくし、隣接する八幡社を合祀しました。その際、八幡社（三間社）の建物の上に、五社惣社の屋根を被せ（破風・千木あり）、一つの社に合体させたのです。あわせて泉井上神社と改称し、五社惣社は境内末社と変更しました。

その後、泉井上神社は1895（明治28）年に本殿を新設して移転し、五社惣社は場所をそのままに独立しました。大正期に撮影された五社惣社の姿は、積み重ねられた歴史のひとこまを映し出していたのです。



『和泉名所図会』第3巻の惣社と八幡社

問・市史編さん室  
☎44・9221



# 相談あんない

相談は無料  
秘密は厳守されます

5月の日程は一部変更されています

開設相談	日時	4月	5月	場所
日常	商工業者融資（産業振興室）、ひきこもり・生活の困りごと（くらしサポート課）、消費者（消費生活センター）、障がい者（障がい福祉課）、高齢者・介護保険（高齢介護室）、消防（消防本部）、子育てなんでも（子育て支援室）			
法律	日常生活上の法律問題、交通事故、土地・家屋、多重債務、相続、遺言、離婚、労働などを弁護士が	火・木曜日と毎月第1・第3・第4水曜日午後1時～4時（予約制）		
司法書士	土地・家屋の相続、売買、贈与などの登記、商業・法人登記、多重債務（140万円以下）などを司法書士が	第1金曜日午後1時～4時（予約制）	5	10
土地家屋調査士	土地・家屋の測量・境界などを土地家屋調査士が	第1金曜日午後1時～3時（予約制・相談日の2開庁日前まで）	5	13
税務	所得税・相続税などを税理士が	第2金曜日午後1時～4時（予約制）	12	10
行政書士	日常生活をするうえで生じる契約書、遺言、相続を行政書士が	第2水曜日午後1時～3時（予約制）	10	8
行政	国・府などへの苦情・要望を行政相談委員が	第1火曜日午後1時30分～3時30分 第4月曜日午前10時～正午	2 22	7 27
労働	労災・就業規則・雇用問題などを社会保険労務士が	第2金曜日午後1時～4時（予約制） 第1日曜日午後1時～4時（予約制）	12 7	10 5
女性問題総合	女性のかかえる問題を女性カウンセラーが 女性のかかえる問題を女性弁護士が	カウンセリング（予約制） 第2・4火曜日午後1時～5時 法律相談（予約制） 第4火曜日午後1時～4時	9・23 23	14・28 28
女性問題総合電話	女性のかかえる問題を女性電話相談員が	第1～第4水曜日（祝日除く） 午前10時～正午と午後1時～3時 第1～第4木曜日（祝日除く） 午後6時～8時	3・10 17・24 4・11 18・25	1・8 15・22 2・9 16・23
人権	様々な人権に関する問題が生じた場合に人権擁護委員が 日常生活・人権・進路選択・インターネット上での誹謗中傷を専門相談員が	第1・3月曜日（祝日除く） 午後1時30分～3時30分（予約制） ※5月1日は午前10時～正午も実施 月～金曜日午前9時～午後5時15分（電話相談可）祝日除く	1・15	1・20
介護保険の苦情	介護保険サービスの苦情を苦情調整委員が	第4月曜日午後1時～3時（予約制）	22	27
心配ごと	あなたの悩みを心配ごと相談員が	火曜日午後1時30分～4時（祝日除く） （電話相談不可・受付は午後3時まで）	2・9・16 23・30	7・14 21・28
DV相談	配偶者やパートナーからの暴力の相談を女性相談員が	月～金曜日午前10時～正午、午後0時45分～4時45分（祝日を除く） （面接相談は予約制）	人権・男女参画室 ☎99・8207	
母子父子自立支援	ひとり親の悩みや就労支援を母子父子自立支援員が	月・火・水・金曜日 午前9時～午後5時（予約制・電話相談も行っています）	子育て支援室 ☎99・8136	
教育	学校や家庭での教育問題を教育相談員が	月～金曜日午前9時～午後5時（電話相談も行っています）	教育センター ☎58・7163 （相談専用ダイヤル）	
就労支援	働く意欲がある人への相談・職業紹介を就労支援コーディネーターが	月～金曜日午前9時～午後5時15分 月曜日午後1時～4時30分（予約制） 第1・3火曜日午後1時～4時30分（予約制） 木曜日午後1時～4時30分（予約制） 金曜日午後1時～4時30分（予約制） オンライン 水曜日午後1時、午後2時、午後3時の各40分（予約制）	くらしサポート課 ☎99・8124 和泉シティプラザ南棟2階 問：くらしサポート課 ☎99・8124 ゆう・ゆうプラザ 問：くらしサポート課 ☎99・8124 南部リージョンセンター 問：くらしサポート課 ☎99・8124 北部リージョンセンター 問：くらしサポート課 ☎99・8124 くらしサポート課 ☎99・8124	
	若者生活就労支援相談	木曜日午前10時～午後6時（昼1時間休憩。予約制）	和泉シティプラザ南棟2階 問：泉州地域若者サポートステーション ☎072・464・0002	
	がん治療をしながら働きたい人にハローワーク泉大津担当者が	第3火曜日（祝日除く）午前9時～午後4時（予約制）	総合医療センター（がん相談センター） ☎51・7631	

## 堺・なかもず相続相談センター

— Smile司法書士法人 司法書士 高田剛 —

相談無料

### ② 相続手続き

- 不動産の名義変更
- 預貯金や株式等の名義変更  
etc...

### ③ 遺言

- 財産を引き継ぎたい相続人がいる。
- 将来子供達に遺す財産の件で  
揉めないか心配。

### ④ 家族信託

- 将来認知症になった際、家族に  
迷惑をかけるのが心配だから、  
今から何か対策を取っておきたい。

### ⑤ 相続放棄

- 借金や負債を相続したくない。
- 相続に一切関わりたくない。

要予約 ご相談受付中！まずはお気軽にお電話ください

☎ 0120-456-762

相談予約受付時間  
10:00～18:00

堺市北区長曽根町130番地23

堺商工会議所会館1階

無料  
駐車場  
あり



申込方法の表示：⑤ FAX、⑥ 電話、⑦ 往復はがき、⑧ はがき、⑨ 市ホームページの各課問い合わせフォーム、⑩ 直接  
 申込時の記載必要事項：住所、氏名、年齢、電話番号、イベント名等（電話・直接を除く）  
 タイトルの前に🎓がついている講座等は、生涯学習サポート講座の対象です

# IZUMI navi

近日行われる予定の催しやイベント、募集などをお知らせするコーナーです。ふるってご参加ご応募ください。

- ・和泉市役所への郵便は、〒594-8501 と記入するだけで、住所の記入は必要ありません。宛先には、「和泉市役所〇〇課（室）」と記入してください。
- ・参加費の記載がないものは原則無料です。



「IZUMI navi」の申込方法表示は次のとおりです（これより以降の偶数ページ上にも記載）

⑤ FAX、⑥ 電話、⑦ 往復はがき、⑧ はがき、⑨ 市ホームページの各課の問い合わせフォーム、⑩ 直接

※ FAX、往復はがき、はがき、市ホームページの各課の問い合わせフォームについては、必要事項＜住所、氏名（往復はがきの場合は返信部分にも）、年齢、連絡先電話番号、イベント名など＞を記入してください

・タイトルの前に🎓が付いている講座等は、生涯学習サポート講座の対象です。

・申込が必要な催し・イベントは、「募集」に掲載しています。

市ホームページアドレス：<https://www.city.osaka-izumi.lg.jp/>

市役所業務時間：平日の午前9時～午後5時15分 電話：0725-41-1551（代） FAX：0725-45-9352（代）

Check it!



## 信太山丘陵里山自然公園予定地で PR イベント 8月に第一期エリア開園

信太山丘陵里山自然公園は8月に第一期エリアが開園予定です。オープンに先立ち事前PRイベント「親子向けワークショップ」を開きます。ツツジの丘の散策やクラフト体験などをしませんか。

■日時：4月27日（土）午前10時～午後3時

■場所：信太山丘陵里山自然公園予定地（小野町）

※申込は不要。当日、直接会場へ。駐車場には限りがありますので、公共交通機関をご利用ください。

クラフト体験は材料がなくなり次第、終了となります。詳しくは、市ホームページをご覧ください

問：都市整備室 ☎ 99・8139



Check it!



## 大阪防災アプリができました 差し迫った危険等をお知らせします

スマートフォン等で利用できる「大阪防災アプリ」の提供を開始しました。このアプリは、府内の気象情報を受け取れるだけでなく、各市町村のハザードマップや河川カメラ、鉄道運行情報も確認できる機能や、差し迫った危険等はプッシュ通知でお知らせする機能が付いています。本アプリをダウンロードし、迅速な避難行動等へ活用してください。

問：危機管理課 ☎ 99・8104



大阪防災アプリ  
osaka bouzai





## 常設展 和泉史

### ひとのくらしの物語り

市の歴史を考古資料と古文書・民俗資料でたどる歴史館の常設展です。この機会に和泉の歴史に触れてみてください。

**開催日：4月20日（土）～**

■時間：午前10時～午後5時

※入館は午後4時30分まで

■場所：いずみの国歴史館

問：いずみの国歴史館 ☎ 53・0802  
（月曜日、4月1日～19日・30日休館）

## 2025 年はたちのつどい

**開催日：令和7年1月13日（月・祝）**

■対象：平成16年4月2日～平成17年4月1日に生まれた人

■場所：和泉シティプラザ弥生の風ホール（着席形式）

■時間・対象校区：

【1部】午前10時

～…主に和泉・南

池田中学校区

【2部】午前11時30分～…主に槇尾・郷荘・光明台中学校区

【3部】午後1時30分～…主に南松尾はつが野学園、北池田・富秋中学校区

【4部】午後3時～…主に信太・石尾中学校区

※対象校区は目安であり、どの部でも出席可。現在、市外在住の人や私立中学校などに通っていた人も出席可

※対象者への個人通知は行いません

問：生涯学習推進室 ☎ 99・8161



## 和泉シティプラザの催し

### 口と手で描いた絵～和泉絵画展～

両手の不自由な画家が障がいにならず一生懸命描いた力作を展示します。

**期間：5月30日（木）～6月2日（日）**

■時間：午前10時～午後5時（初日は午後1時から、最終日は午後4時まで）

■場所：3階レセプションホール

※申込は不要。当日、直接会場へ  
**和泉ワンコイン寄席**

**日時：5月18日（土）午後2時30分～**

■場所：3階学習室4

■出演：笑福亭伯枝、桂鞠輔、桂かお

■費用：一律500円＜全席指定・イス席＞

※小さな子どもの入場は、事前に生涯学習センター窓口で要相談

■チケット販売開始：4月20日（土）～

※和泉シティプラザ生涯学習センター窓口のみで販売（チケットぴあ、ローソンチケット、総合案内での販売なし）

※弥生の風倶楽部会員の先行、割引なし

問：和泉シティプラザ生涯学習センター ☎ 57・6661

## 春季企画展 「とんぼ玉100人展」

市で古くから発達したガラス工芸であるとんぼ玉の現代作家たちの作品を展示します。

**期間：4月20日（土）～6月23日（日）**

■時間：午前9時30分～午後5時

■場所：府立弥生文化博物館

■費用：一般430円、高校・大学生・65歳以上330円

※申込は不要。当日、直接会場へ

問：府立弥生文化博物館

☎ 46・2162

## 健康・医療・介護 悩んだら和泉まちの保健室へ

健康・医療・介護・暮らしの相談を看護師などの専門家がお受けします。

**日時：4月20日（土）午後2時～4時**

※原則偶数月の第3土曜日

■場所：カフェオアシス（エコール・いずみアムゼモール2階）

※申込は不要。当日、直接会場へ

問：和泉まちの保健室実行委員会  
☎ 30・4485

## 信太の森ふるさと館の催し

### 華とんぼ展

市の伝統産業であるガラス細工。<sup>りゅう</sup>「流<sup>こうぼう</sup>工房」による華やかなとんぼ玉の作品を展示します。

**期間：4月13日（土）～5月25日（土）**

■時間：午前10時～午後5時（最終入館は午後4時45分まで）

※会期最終日のみ午後3時まで

※申込は不要。当日、直接会場へ

### 自然観察会

#### 「信太山の春を楽しむ」

春風を感じながら信太山丘陵に広がるヤマツツジを楽しみましょう。

**日時：4月27日（土）午前9時30分～午後0時30分（雨天中止）**

※小学3年生以下は保護者同伴

■場所：惣ヶ池湿地・大野池周辺（信太の森ふるさと館に集合し、移動）

■定員：20人（先着順）

■費用：100円

■申込：☎、㊟、4月5日（金）から

問：信太の森ふるさと館 ☎ 45・0605＜月曜日（祝日の場合は開館）、4月12日・30日、5月7日休館＞

## 陸上自衛隊信太山駐屯地 創立67周年記念行事

**日時：4月21日（日）午前8時30分～午後3時30分**

■場所：陸上自衛隊信太山駐屯地（伯太町）JR信太山駅から徒歩約15分

■内容：記念式典、訓練展示、レンジャー体験、試乗体験、子ども広場、制服試着等あり

※申込は不要。当日、直接会場へ

※災害等の緊急事態が発生した場合は行事を中止または変更する場合あり  
※詳しくは、信太山駐屯地ホームページ（<https://www.mod.go.jp/gsdf/mae/3d/shinodayama/>）をご覧ください

問：信太山駐屯地広報室

☎ 41・0090

## 保育園 会計年度任用職員の登録

### 補助業務

■対象：保育士資格または幼稚園教諭免許を有する人

■勤務時間：

①平日の午前8時～午後6時30分、土曜日の午前8時～午後1時

※シフト制（平日1日7.5時間、土曜日3時間）

②次の勤務時間のうちいずれか1種類（平日）

(ア) 午前7時～11時30分

(イ) 午後2時30分～7時

※シフト制（1日4時間）

### 基幹業務

■対象：昭和34年4月2日以降生まれの人で、保育士資格または幼稚園教諭免許を有する人

■勤務時間：

③平日・土曜日…1日2回勤務

平日の午前7時～9時、午後3時30分～7時（1日3.5時間）

土曜日の午前7時～9時、午前11時～午後7時（1日6.5時間）

※上記時間内のシフト制

■報酬：①月額231,500円～、②月額123,500円～、③月額162,700円～

■有給休暇：有

■申込：いずれも⑨、申込書（こども未来室、市ホームページからダウンロード）、保育士証または幼稚園教諭免許の写しを持参し、随時

問：こども未来室 ☎ 99・8164

## 会計年度任用職員 （社会福祉士・助産師）

■対象：①社会福祉士の資格を有する人、②助産師の資格を有する人

■勤務時間：月～金曜日の午前9時～午後5時15分

■雇用開始：5月から（予定）

■場所：保健センター、保健福祉センター

■業務内容：自殺対策事業や母子保健事業等に係る相談支援業務等

■募集人員：各1人

■申込：事前連絡のうえ、⑨、4月19日（金）まで

※勤務条件、報酬額等の詳細は市ホームページをご覧ください

問：保健センター ☎ 47・1551

## 市教育支援センター ボランティア登録者

市では心理的要因により登校できない状況にある児童生徒のための「こころの居場所」として市教育支援センター「グリーンルーム」を開室しています。子どもたちに寄り添い、ともに活動する学生等ボランティア「グリーンフレンド」の登録者を募集します。

■対象：大学生以上（専門学校生・社会人等も可）

■活動時間：月～金曜日の午前10時～午後3時（木曜日のみ正午まで）

■場所：教育センター（センター外で活動する場合もあり）

■申込：⑥、⑨、随時

問：教育センター ☎ 92・6025

## 大阪・関西万博ボランティア

公益社団法人2025年日本国際博覧会協会と大阪府・大阪市では、国内外から万博会場や大阪・関西を訪れる人びとに、万博会場での案内・歓迎、主要駅や空港等の街なかでの万博情報などの案内、大阪ヘルスケアパビリオンでの来館者サポート等を行っていただくボランティアを募集しています。詳しくは、大阪・関西万博ホームページをご覧ください。

■申込：二次元コード、4月30日（火）まで



問：大阪・関西万博ボランティアコールセンター ☎ 0570・036・035

## 人権平和事業の実行委員

■対象：市内在住または在勤の18歳以上で本会の平和活動に積極的に取り組める人

■主な活動内容：平和千羽鶴展、平和映画会、アンネのバラ運動、平和市民研修会など

■申込：⑨、郵送、申込書（人権・男女参画室、市ホームページからダウンロード）に記入のうえ、4月30日（火）まで＜必着＞に、〒594-8501、和泉市役所人権・男女参画室

問：人権・男女参画室 ☎ 99・8115

## KIX 関西国際空港からのお知らせ 広告

### 関西国際空港 環境にやさしい空港

関西エアポートグループは、地球規模の環境問題に対して「脱炭素」、「循環経済」、「環境共生」を3つの軸として、さまざまな角度から環境負荷低減に向けた取り組みを進めています。



そのうちの1つとして、関西国際空港島護岸において良好な藻場の育成と維持・拡大に積極的に取り組んでおり、定期的なモニタリングをはじめとする各種調査も行っています。最新の調査では、空港島護岸周辺の藻場面積は大阪湾の藻場面積の約2割に相当することが確認され、魚など多種多様な生き物の住処になっています。さらに、昨年10月には生物多様性が図られている区域として環境省が展開する「自然共生サイト」にも認定されました！今後もグループ一丸となって環境活動を推進するなど、公共インフラである空港の運営を通して持続可能な社会の実現に貢献してまいります。

## 家族葬専用ホール ファミリー葬 和泉 広告

### 家族葬 見学相談会

お客様の「考え・思い・予算」をカタチに

4月14日 日 10～14時

要予約  
参加無料

見学会のご予約は ☎ 0120-834-345

和泉市府中町3-16-21（和泉市役所北 交差点前）

ファミリー葬

検索



## 市民委員になりませんか

各委員会・審議会等では、市民委員を募集しています。申込書は各担当課（室）または市ホームページからダウンロードできます。



■提出物：申込書、作文

■郵送先（申込に郵送がある場合・⑧以外）：〒594-8501、和泉市役所各担当課（室）

※本市で2つ以上の委員会・審議会等の公募委員になっている人は対象外

### ①健康増進計画・食育推進計画

■対象：市内在住の18歳以上（4月1日現在）

■任期：委嘱日（6月予定）～令和7年3月31日（年5回会議）

■募集人員：2人

■作文のテーマ：「健康寿命の延伸、食育推進のためにできることについてのわたしの考え」（800字程度）

■申込：⑤、4月26日（金）まで  
問：保健福祉センター ☎ 57・6620

### ②子どもの読書活動推進協議会

■対象：市内在住の18歳以上（4月1日現在）

■任期：委嘱日～令和8年3月31日（年2回程度平日に会議）

■募集人員：2人

■作文のテーマ：「家庭での読書について」（800字程度）

■申込：⑤、郵送、4月30日（火）まで＜消印有効＞

問：生涯学習推進室 ☎ 44・8687

### ③部活動地域移行計画策定委員会

■対象：市内在住または在勤（学）の18歳以上（応募現在）

■任期：委嘱日（6月予定）～令和8年3月31日

■募集人員：1人

■作文のテーマ：「部活動地域移行計画」（800字程度）

■申込：⑤、Eメール（sports-event@city.osaka-izumi.lg.jp）、郵送、4月22日（月）まで＜消印有効＞

問：生涯学習推進室 ☎ 99・8162

### ④国民健康保険運営協議会

■対象：18歳以上で和泉市国民健康保険に加入している人

■任期：8月1日～令和9年7月31日

■募集人員：4人

■作文のテーマ：「国民健康保険制度について」（800字程度・様式は任意）

■申込：⑤、郵送、4月26日（金）まで＜消印有効＞

問：保険年金室 ☎ 99・8169

### ⑤景観審議会

■対象：市内在住の18歳以上（7月1日現在）

■任期：7月～令和8年7月（4回程度平日に会議）

■募集人員：1人

■作文テーマ：「私が思う良好な景観まちづくり」（800字程度）

■申込：⑤、郵送、4月5日（金）から26日（金）まで＜消印有効＞

問：都市政策室 ☎ 99・8140

### ⑥市介護保険運営協議会・地域密着型サービス運営委員会

■対象：市内在住の40歳以上

■任期：委嘱日（6月予定）～令和9年3月31日（年2～5回程度会議）

■募集人員：3人

■作文のテーマ：「和泉市の高齢者保健福祉施策について」（800字程度）

■申込：⑤、Eメール（kaigohokeniin@city.osaka-izumi.lg.jp）、郵送、4月30日（火）まで＜必着＞

問：高齢介護室 ☎ 99・8131

### ⑦市地域包括支援センター運営協議会

■対象：市内在住の40歳以上

■任期：委嘱日から3年（年2～3回程度会議）

■募集人員：2人

■作文のテーマ：「高齢者が地域で自分らしく過ごせるためには」（800字程度）

■申込：⑤、Eメール（kaigohokeniin@city.osaka-izumi.lg.jp）、郵送、4月30日（火）まで＜必着＞

問：高齢介護室 ☎ 99・8132

### ⑧美術館運営ビジョン策定委員会

■対象：市内在住の18歳以上（6月1日現在）

■任期：委嘱日（6月予定）～令和7年3月31日

■募集人員：1人

■作文のテーマ：「これからの美術館に求められる姿・役割」（800字以内）

■申込：⑤ 54・1885、⑤、Eメール（vision@city.osaka-izumi.lg.jp）、郵送、4月30日（火）まで＜必着＞に、

〒594-1156、内田町三丁目6-12、和泉市久保惣記念美術館

問：美術館 ☎ 54・0001

**不用品回収 引越し 買取り**

**生前整理・遺品整理 空家のお片付け**

不用品1点から引取にうかがいます！

38歳 男性  
磯野 電也

家財整理士の  
私たちに  
お任せ  
ください！！

**コロナ対策実施中！**

即日  
対応可

見積  
無料

買取で  
相殺も！

38歳 男性  
磯野 電也

【受付】8:00～21:00

**0120-5050-99**

【対応エリア：関西全域】

■古物商許可 ■産業廃棄物収集運搬業許可

## 消防署の講習会

### 救命講習

開催日：5月19日（日）

■対象：市内在住または在勤（学）の人で、①救命入門コースは小学4年生以上、②実技救命講習・③普通救命講習Ⅲは中学生以上

■時間：①午前8時45分～9時45分

②午前10時～正午

③午後1時～4時

■場所：中央消防署

■定員：各30人（先着順）

■申込：市消防本部ホームページから、随時

問：中央消防署救急係 ☎ 55・0119

### 各種講習の申込が

### インターネットで受付可能に

4月1日（月）から、月例救命講習・職員派遣を伴う救命講習・消防庁舎見学・講話・自衛消防訓練（自主を含む）の申込申請が市消防本部のホームページから可能となります。

問：消防署警防課 ☎ 41・0119

## こころのリフレッシュ相談会

様々なこころの悩みは、一人で抱え込まずに相談してください。本人、家族などからの相談に臨床心理士が応じます。秘密は厳守します。

開催日：4月30日（火）

■対象：市内在住の人

■時間：午後1時～4時（1人1時間）

■場所：保健福祉センター

■定員：3人（先着順）

■申込：☎、4月5日（金）から

問：保健福祉センター ☎ 57・6620



## 「元気カレッジ」

## 60歳からの教養講座

期間：5月～令和7年3月

■対象：市内在住の60歳以上（4月1日現在）

■内容・日時：

○絵手紙…月曜日（月1回）の午前

10時～11時30分

○太極拳…火曜日（月2回）の午前9時30分～11時

○花はな…水曜日（月1回）の午後2時～3時

○リズム体操…木曜日（月2回）の午前9時30分～11時

○健康ヨガ…木曜日（月2回）の午後2時～3時30分

○童謡・唱歌を歌おう…木曜日（月1回）の午前10時～11時30分

○男性ヘルシークッキング…木曜日（月1回）の午前9時30分～11時30分（11月開講）

■場所：和泉シティプラザ

■定員：各20人～24人（申込多数の場合は抽選）

■費用：材料費等

■申込：④、必要事項（右ページ上参照）、希望講座名（1講座のみ、2年連続同じ講座の受講は不可）、ふりがな、生年月日を記入のうえ、4月12日（金）まで＜必着＞に、〒594-0041、いぶき野五丁目4-7、保健福祉センター

問：保健福祉センター ☎ 57・6620

## アイ・あいロビーの催し

### 税理士相談（NPO法人）

日時：4月24日（水）午後2時～4時

■内容：活動予算書・活動計算書作成に関すること

■定員：4法人（先着順）

■申込：☎、随時

### 普通救命講習（AED含む）

消防長の受講修了証を交付します。

日時：毎月第1日曜日の午後1時～4時

■定員：10人（先着順）

■申込：☎、随時

### おしゃべりカフェ

気軽にワイワイおしゃべりをする交流の場です。

日時：4月18日（木）午後1時30分～3時30分

※申込は不要。当日、直接会場へ（途中参加、退席自由）

問：アイ・あいロビー ☎ 57・0294

## 📍点字講習会

初心者対象です。

基礎から点字を学びましょう。



開催日：5月13日～令和7年3月24日の原則第2・4月曜日（全24回）

■対象：市内在住または在勤（学）の人

■時間：午後1時30分～3時30分

■場所：保健福祉センター

■定員：10人（申込多数の場合は抽選）

■費用：テキスト代

■申込：④、「点字講習会希望」と明記し、必要事項（右ページ上参照）、ふりがな、生年月日を記入のうえ、4月19日（金）まで＜必着＞に、〒594-0041、いぶき野五丁目4-7、保健福祉センター

問：保健福祉センター ☎ 57・6620

## 府要約筆記者養成講座

障害者総合支援法第78条で定める「特に専門性の高い要約筆記者」の養成を行うための「要約筆記者養成講座」を実施します。

開催日：6月8日（土）～12月8日（日）の間で全21回

■対象：府内在住または在勤（学）の人で、要約筆記者として活動する意思のある人

■場所：府立福祉情報コミュニケーションセンター

■定員：手書きコース、PCコース各12人

※5月25日（土）に受講判定試験あり

■費用：テキスト代等

■申込：郵送、申込書（障がい福祉課）に記入のうえ、5月7日（火）まで＜消印有効＞に、〒537-0025、大阪市東成区中道1丁目3-59、府立福祉情報コミュニケーションセンター3階（要約筆記）特定非営利活動法人大阪府中途失聴・難聴者協会

※府ホームページからも申込可

問：府民お問合せセンター

☎ 06・6910・8001



## ふれあいニュースポーツ 教室

### ボッチャほか

日時：4月28日（日）午前10時～11時30分

■対象：市内在住または在勤（学）の3歳以上（小学生以下は保護者同伴）

■場所：コミュニティ体育館

■定員：50人（先着順）

■申込：㊟、㊦、Eメール（sports-event@city.osaka-izumi.lg.jp）、4月5日（金）から

問：生涯学習推進室 ☎ 99・8162

## トレーニング講習会

日時：4月20日（土）午前9時30分～11時30分

■場所：生涯学習サポート館

■定員：15人（先着順）

■申込：㊟、㊦、4月5日（金）から

問：生涯学習サポート館

☎ 55・2115

## ヘルシー運動教室

### 皆さんの健康づくりを応援します

日時：5月9日～9月12日の毎週木曜日の午前10時～11時30分（全18回）※8月15日を除く

■対象：市内在住で昭和35年4月1日生～平成2年3月31日生の人

■場所：保健センター

■内容：運動実技（ストレッチ、ウォーキング、筋力トレーニング、リズム体操など）、身体・体力測定、個別面接、健康講話など

■定員：12人（先着順）

■申込：㊟、4月8日（月）から

問：保健センター ☎ 47・1551

## 鍋谷峠サイクリイベント

スマートフォンアプリ「STRAVA（ストラバ）」を使って、鍋谷峠（和泉市側）でのタイムレースに挑戦しよう。

二次元コードから5月26日（日）までに走行結果を入力してください。上位成績者



には景品をプレゼントします。詳しくは、市ホームページをご覧ください。

期間：4月27日（土）～5月19日（日）

■対象：鍋谷峠を自転車で行ける人

問：生涯学習推進室 ☎ 99・8162

## 市剣道昇級審査会

日時：5月11日（土）

午後1時30分～5時

■対象：市内在住または在勤（学）、在クラブで8級～1級を受審する小・中学生

■場所：市民体育館

■費用：1,500円（合格者の登録料別途）

■申込：㊦、郵送、申込書（市民体育館、市ホームページからダウンロード）に記入のうえ、4月24日（水）まで＜必着＞に、〒594-0071、府中町四丁目20-3、市民体育館

問：市民体育館 ☎ 45・0525



## 信太山丘陵自然観察会

惣ヶ池湿地周辺の野草・野鳥・昆虫等を観察します。

開催日：4月28日（日）、5月26日（日）

■時間：いずれも午前10時～正午

■場所：鶴山台惣ヶ池公園

■定員：各20人（小学生以下は保護者同伴、申込多数の場合は抽選）

■費用：各300円

■申込：㊦、「信太山丘陵自然観察会参加希望」と明記し、必要事項（右ページ上参照・参加者全員分）、ふりがな、FAX番号、希望日を記入のうえ、それぞれ実施日の1週間前まで＜必着＞に、〒594-0013、鶴山台三丁目4-1-202、信太の森FANクラブ事務局

■主催：信太の森FANクラブ

問：環境政策室 ☎ 99・8121

## ハイキ 廃棄ングに参加しませんか

JR和泉府中駅周辺の清掃活動等を行います。

日時：4月17日（水）午前10時～正午

■場所：和泉府中駅周辺

※小学生以下は保護者同伴

■申込：㊦、㊥、「廃棄ング参加希望」と明記し、必要事項（右ページ上参照・参加者全員分）、ふりがなを記入のうえ、4月10日（水）まで＜必着＞に、〒594-8501、和泉市役所環境政策室

■主催：いずみ環境くらぶ

問：環境政策室 ☎ 99・8121

## 青少年の家いずみ YMCA キャンプセンターの催し

### ファミリーアウトドアクラブ

#### BBQ デー

食材だけを持ち込み、ゴールデンウィークにファミリーで気軽にBBQを楽しめます。

期間：5月3日（金・祝）～6日（月・振休）

■時間：午前10時～午後3時

■定員：各8家族（先着順）

■費用：1家族（6人まで）5,000円

#### ニュースポーツデー

モルックやパタンクなどニュースポーツを体験しましょう。

日時：5月26日（日）午前10時～午後3時

■定員：10家族（先着順）

■費用：大人（高校生以上）3,000円、小・中学生2,000円、幼児（4歳以上）1,500円

■申込：いずれも青少年の家ホームページ（二次元コード）、4月8日（月）から



問：青少年の家いずみ YMCA キャンプセンター ☎ 92・0422



## いずまるあかちゃんくらぶ

### おっぱい・みるくの会

助産師による相談、ミニ講話、情報交換、計測など。

■開催日・場所：

○5月2日（木）…保健福祉センター

○5月16日（木）…保健センター

■対象：①7か月～1歳未満の乳児とその保護者

②7か月未満の乳児とその保護者

■時間：①午後1時15分～2時15分、  
②午後3時～4時

■定員：各回15組（先着順）

■申込：⑥、4月9日（火）から各実施場所

問：保健センター ☎ 47・1551、  
保健福祉センター ☎ 57・6620

## 🎓木曜3回コース両親教室

妊娠中から出産後の生活や育児についてイメージしておくことは大切なことです。赤ちゃんが生まれる前に知っておきたい育児のコツなどを学びましょう。



開催日：4月25日、5月2日・9日のいずれも木曜日

■対象：妊婦（おおむね妊娠16週以降）とその家族

■時間：午後1時30分～3時

■場所：保健福祉センター

■定員：20人（先着順）

■申込：⑥、4月10日（水）から

問：保健福祉センター ☎ 57・6620

## 言語聴覚士による子どものことばについての相談

幼児期から学童期の子どものことばやきこえの発達についての相談を言語聴覚士が行います。

開催日：5月14日（火）

■対象：市内在住の2歳～小学6年生とその保護者

■時間：午前10時30分～、午後1時～、午後2時30分～（1組1時間、訓練は行いません）

■場所：総合福祉会館

■定員：3組（先着順）

■申込：⑥、4月8日（月）から

問：第2ふたば幼児教室

☎ 57・6650

## 🎓親学習講座

### エッグポマNDER作り&おしゃべりのワークショップ

おしゃべりしながら、エッグポマNDERを作ります。

日時：4月16日（火）午前10時～11時30分

■対象：子育て中の保護者

■場所：和泉シティプラザ3階学習室1A

■定員：15人（先着順）

■費用：300円

■保育：定員あり。希望者は4月11日（木）までに要申込

■申込：⑥、4月5日（金）から

問：生涯学習推進室 ☎ 99・8161

## 地域子育て支援センターの親子教室

親子で一緒にいろいろな遊びを楽しみましょう。対象年齢・期間・費用など詳しくは、市ホームページや各支援センターにお問い合わせください。

■対象：市内在住で未就園の子どもとその保護者

■場所：①子育て支援センターぶらんこ（〒594-0053、芦部町250、☎ 45・7010）

②クレアール子育て支援センター（〒594-0041、いぶき野五丁目3-7、☎ 55・8355）

③地域子育て支援センターハッピーランド（〒594-0005、幸二丁目7-44、☎ 41・5333）

④ひかりGreenwell子育て支援センター（〒594-1111、光明台三丁目3

-1、☎ 56・2002）

⑤認定こども園横山きのみこども園子育て支援センターおひさま（〒594-1136、仏並町358-11、☎ 90・2501）

■申込：⑦、必要事項（右ページ上参照）、子どもの名前、ふりがな、生年月日、第何子、来所方法を記入のうえ、4月18日（木）まで＜必着＞に、①～⑤のうち希望する地域子育て支援センター（1か所のみ）

※初めての人を優先。申込多数の場合は抽選

問：子育て支援室 ☎ 99・8136

## 北部リージョンセンターの催し

### ①春の親子クッキング教室

簡単 おいしい おにぎらず作り

日時：4月21日（日）午前11時30分～午後1時

■対象：5歳～小学6年生と保護者

■定員：6組（先着順）

■費用：1組2,200円

### ②手づくりパン教室

ふわふわで美味しい焼きたてパンを作ろう。

日時：4月28日（日）午後1時～4時

■対象：小学4年生以上

■定員：20人（先着順）

■費用：1,800円、親子2,500円

### ③卓球デー

卓球を楽しみましょう。（ラケット・ボール付）

開催日：5月3日（金・祝）

■対象：18歳以上（18歳未満が使用する場合は保護者同伴）

■時間：午前10時～午後5時（最終受付は午後4時まで）

■費用：1人200円／1時間（2人以上から利用可・先着順）

■申込：①②は⑦、4月5日（金）午前9時から、③は申込不要。当日、直接会場へ

問：北部リージョンセンター

☎ 90・7500



## 青少年センターの催し

### ひまわりランド

日時：4月26日（金）午前10時30分～11時30分

■対象：市内在住で家庭保育している保護者とその子ども

■内容：親子で楽しむふれあい遊び

■定員：20組（先着順）

■申込：☎、4月22日（月）午前9

時からこどもNPOセンターいずみっ子（☎45・0659、平日午前9時～午後5時）

### ふれあいサタデー

開催日：4月20日（土）

■対象：市内在住または在学の小学生～中学生

■時間・内容：

①午前9時30分～正午…ナポリタンスパゲティとポトフ作り

②午後1時～3時…アイロンビーズ作り

■定員：各24人（先着順）

■費用：①300円、②100円

■申込：☎、☎、4月13日（土）午前9時から

問：青少年センター☎43・3745



書館だより

<http://www.library.izumi.osaka.jp/>



各催しで申込記載のないものは申込不要です。当日、直接会場へお越しください。

### 4月23日～5月12日はこどもの読書週間

4月23日～5月12日はこどもの読書週間です。



2024年の標語は「ひらいてワクワクめくってドキドキ」です。

### こどもの読書週間イベント

#### 読書の本

お気に入りの本、おすすめの本を桜の花の紙に書いて、満開の桜を咲かせましょう。

期間：4月2日（火）～29日（月・祝）

■対象：小学生以下

■場所：TRC 南部リージョンセンター図書室

問：TRC 南部リージョンセンター図書室

### 本を読んでガチャを回そう

本を借りた子どもに1日1回ガチャガチャを回してもらいます。

期間：4月23日（火）～5月12日（日）

■場所：TRC 北部リージョンセンター図書室

問：TRC 北部リージョンセンター図書室

### こどもまつりファイナル

人形劇や大型紙芝居など、長年皆さんに親しまれていたこどもまつりが終了します。最後にもう一度、こどもまつりをお楽しみください。

開催日：①4月27日（土）

②5月4日（土・祝）

■時間：午後3時～4時

■場所：

①和泉シティプラザ地下1階リハーサル室

② TRC 和泉図書館集会室1・2

問：TRC シティプラザ図書館、TRC 和泉図書館

### 子どもの読書活動支援の参考になる本を展示

館内閲覧のみで貸出はできません。

期間：4月5日（金）～25日（木）

■場所：にじのとしょかん

問：にじのとしょかん

### としょかんでボードゲーム in いずみ

世界のいろいろなボードゲームを体験してみませんか。

日時：4月20日（土）午後2時～4時

■場所：TRC 和泉図書館集会室1・2

問：TRC 和泉図書館

### 中庭でおはなし会

図書室の中庭

で、絵本の読

み聞かせなどを

お楽しみくださ

い。

日時：4月20日（土）午後1時30分～2時30分



■場所：TRC 北部リージョンセンター図書室中庭

問：TRC 北部リージョンセンター図書室

### 春の映画会

「ロイヤルコーギー」を上映します。

日時：4月28日（日）午後1時30分～3時

■場所：和泉シティプラザ地下1階多目的室

■定員：100人（先着順）

問：TRC シティプラザ図書館

18歳までの人は無料。  
それ以外の人は  
100円で発行中。



### 4月の各図書館イベント

和…TRC 和泉図書館、シ…TRC シティプラザ図書館  
に…にじのとしょかん、南…TRC 南部リージョンセンター図書室  
北…TRC 北部リージョンセンター図書室

日にち	場所	行事
4日（木）	和	すくすくタイム
4日（木）	に	えほんのひ
6日（土）	シ	おりがみ教室
6日（土）	北	おはなし会
11日（木）	シ	すくすくタイム
13日（土）	和	おりがみ教室
13日（土）	和	おうたのひ
13日（土）	南	おはなし会
14日（日）	北	POP すく～る
18日（木）	和	すくすくタイム
19日（金）	に	えほんのひ
20日（土）	シ	おはなし会
21日（日）	南	おやまのがっこう
25日（木）	シ	すくすくタイム
25日（木）	北	すくすくタイム
26日（金）	和	大人の読書会
27日（土）	和	おはなし会
5月2日（木）	和	すくすくタイム
2日（木）	に	えほんのひ
4日（土・祝）	シ	おりがみ教室
4日（土・祝）	北	おはなし会
5日（日・祝）	シ	おうたのひ

問：TRC 和泉図書館☎44・3071（火曜日休館）  
TRC シティプラザ図書館☎57・6670（金曜日休館）  
にじのとしょかん☎47・1040（月曜日・第4金曜日休館）  
TRC 南部リージョンセンター図書室☎92・3811（月曜日・月曜日が祝日の場合は翌平日・第1金曜日休館）  
TRC 北部リージョンセンター図書室☎90・7512（金曜日休館）

## 南部リージョンセンターの 催し

### ① 午後のミニコンサート

#### ポムソリ（春の音）

#### ヴァイオリンとピアノの調べ

和泉市音楽家連盟「音の和」による  
ミニコンサートです。

日時：4月28日（日）午後2時～2時  
40分

※未就学児の入場不可

■定員：200人（先着順）

■費用：500円

### ㊦ ② 手芸部 5月

#### 和布のハギレでつくるオリジナル ベスト（全2回）

開催日：5月10日（金）・24日（金）

■時間：午後1時30分～3時30分

■定員：10人（先着順）

■費用：3,000円（2回分）

### ㊦ ③ いずみの山のちいさなマルシェ

日時：4月21日（日）午前10時～  
午後4時

■内容：手作り雑貨の販売やワーク  
ショップ等

■申込：①②は㊦、㊧、4月6日（土）

午前10時から、③は申込不要。当日、  
直接会場へ

問：南部リージョンセンター

☎ 92・3800

## ㊦ いずみふれあい農の里の 催し

### いちご大福作り体験

いずみ小川いちご農園で、朝摘み取  
りしたいちごで大福1セット（4個）を  
作ります。

開催日：4月14日（日）・20日（土）・  
28日（日）

■時間：午前10時30分～

■定員：各10組（先着順）

■費用：各1,550円

### 蕎麦打ち体験

日時：4月21日（日）午後1時～

■定員：5組（先着順）

■費用：2,500円

■申込：いずれも㊦、4月5日（金）  
から

問：いずみふれあい農の里

☎ 92・3310（月曜日、祝日の場  
合は翌日休館）

## 池上曽根弥生学習館の催し

### ガラス玉づくり（毎月実施）

バーナーでガラス棒を溶かし、鉄芯に  
巻きつけてガラス玉を作ります。

開催日：5月5日（日・祝）

■時間：午前10時～、午後1時～

■定員：各5人（先着順）

■費用：50gまで500円、50g超  
は10gごとに50円追加

■申込：㊦、4月27日（土）午前  
10時から

### 池上曽根弥生学習館サポーター になりませんか

池上曽根弥生学習館と一緒に活動を  
盛り上げてくれる有償ボランティアス  
タッフを募集します。

■対象：16歳以上で文化財やボラン  
ティア活動に興味のある人

■内容：体験学習の指導・講座など  
の補助、受付での案内や電話対応、  
展示物の簡単な解説

※希望に応じて活動できます

■申込：㊦、随時

問：池上曽根弥生学習館 ☎ 20・1841

## 観光おもてなし処 和泉府中の催し

### ランプワークの体験と

#### アクセサリー作り

アクセサリー・ガラ  
ス細工の特別販売  
会も同時に行います。  
（写真はイメージで  
す）

開催日：4月27日  
（土）

■時間：午前10時30分～、午前  
11時30分～、午後1時30分～、  
午後2時30分～

■内容：①ランプワークの体験（根付  
仕上げ）

②ネックレス・眼鏡ホルダー・ピアス・



イヤリング・ブレスレット・スマホショル  
ダー・サンキャッチャーを好きないずみ  
パールやいずみガラスで作ります

■定員：各6人（先着順）

■費用：ランプワーク体験 2,750円、  
ネックレス・眼鏡ホルダー・スマホショ  
ルダー・サンキャッチャー各 2,200円、  
ブレスレット 1,100円、ピアス・イヤリ  
ング各 1,650円

■申込：㊦、㊧、Eメール（omotenashi1  
@satomachi-izumi.com）、必要事項  
（右ページ上参照）、ふりがな、タイトル、  
希望時間、体験内容（ランプワーク体  
験または製作希望作品）を記入のうえ、  
4月5日（金）から

■主催：井阪硝子製作所

### 生わらび餅販売会

国産Aランクの本 蕨 粉の含有量を高

め、時間をか  
けて作った「高  
級生わらび餅」  
や、厳選素材  
をふんだんに使  
用し、とろんと  
ろんに柔らかく  
仕上げた「こだ  
わりとろんとろ  
んわらび餅」等  
を販売します。



開催日：5月8日（水）・18日（土）

■時間：午前10時～午後5時30分（売  
り切れ次第終了）

※申込は不要。当日、直接会場へ

■主催：京都利休の生わらび餅和泉店

問：観光おもてなし処和泉府中

☎ 40・5552



## みどりと親しむ教室

■対象：市内在住または在勤（学）の人

### イングリッシュローズ講座

イングリッシュローズの通年育成についてノウハウを学べる全5回コースの講座です。



開催日：①5月8日、②6月5日、③12月18日、④令和7年1月8日、⑤令和7年3月5日のいずれも水曜日

※雨天時予備日①5月15日（水）、②6月6日（木）、④令和7年1月15日（水）、⑤令和7年3月12日（水）

■時間：午前10時～

■場所：黒鳥山公園内事務所

■定員：15人（申込多数の場合、初めて受講の人を優先し抽選）

■費用：2,500円（全5回分、自動車で来園の場合、別途駐車料金が必要）

### プリザーブドフラワー教室

日時：5月17日（金）午前10時～

■場所：まなびのプラザ会議室

■定員：24人（申込多数の場合は抽選）

■費用：2,000円

### フラワーアレンジメント教室

日時：5月21日（火）午前10時30分～

■場所：まなびのプラザ会議室

■定員：24人（申込多数の場合は抽選）

■費用：2,000円

■申込：いずれも④、教室名を明記し、必要事項（右ページ上参照）を記入のうえ、4月16日（火）まで＜必着＞に、〒594-1152、まなび野2-4、まなびのプラザ緑化センターホームページ（<https://www.izumi-park.jp>）からも申込可



問：まなびのプラザ緑化センター ☎ 51・2340

## モアいずみの催し

### ①保育付き「ブックタイム」

家事や育児や仕事で、本を読む時間がないお父さんやお母さん、孫育て中のおじいちゃんやおばあちゃんに、子どもや孫を保育ルームに預けて、ゆっくりと読書をしていただきます。

日時：4月24日（水）午前10時～正午

■定員：5人＜先着順、市内在住または在勤（学）の人を優先＞

### ②女性のためのライター養成講座実践編

モアいずみ20周年記念誌の原稿作成を成果目標に、実践的な文章表現と取材方法について学びます。

開催日：5月16日・23日・30日のいずれも木曜日

■対象：女性

■時間：午前9時30分～午後0時30分

■定員：20人（先着順、全3日参加できる人を優先）

■保育：いずれも1歳6か月以上、就学前までの子ども（各開催日の3日前までに申込）

■申込：いずれも⑥ 57・6643、④、⑤、必要事項（右ページ上参照）を記入のうえ、①は4月6日（土）、②は4月8日（月）から

※②は二次元コードからも

申込可

問：モアいずみ ☎ 57・6640



## 市民活動推進支援の催し

### お箏三味体験会・箏音が響くやすらぎのまちづくり

半日のお箏体験で、初心者でも「さくらさくら」を弾けるようになります。

育児中の人や車椅子を利用している人など、どなたでも演奏を楽しめます。

開催日：5月18日（土）、6月15日（土）、7月14日（日）

■時間：午後1時～4時30分

■場所：コミュニティセンター

■内容：箏の合奏・演奏体験

■定員：各15人（先着順）

■費用：各350円

■申込：④、Eメール（[euaqs407@ican.zaq.ne.jp](mailto:euaqs407@ican.zaq.ne.jp)）、必要事項（右ページ上参照）を記入のうえ、4月5日（金）から

■主催：ことわ会

### 春の味覚祭～たけのこ祭り～

直売所ならではの、朝採れたての「たけのこ」販売はもちろん、春の食材を使った飲食の出店など、お祭りの雰囲気を楽しめます。新鮮なたけのこの美味しさを味わえるのは今だけ。春の訪れとともに、たけのこの美味しさを存分に味わってください。詳しくは、道の駅いずみ山愛の里



Instagram（二次元コード）でお知らせします。

日時：4月14日（日）

午前10時～午後3時頃

■場所：道の駅いずみ山愛の里

※申込は不要。当日、直接会場へ

■主催：四季の味覚祭実行委員会

問：広報・協働推進室

☎ 99・8103

## 実用英語技能検定3級以上の受験費用を市が負担

検定日（一次試験）：6月2日（日）

■対象：市内在住の中学3年生

■申込：④、市内公立学校に在籍しない中学生は市内在住で中学3年生であることがわかるもの（健康保険証など）を持参のうえ、保護者同伴または保護者が4月1日（月）～26日（金）に※市内公立学校に在籍する中学生は各学校で申込

※年1回に限り受験費用を市が負担（無償）

問：学校教育室 ☎ 99・8160



## マイナンバーカード休日窓口

### マイナンバーカード受取・申請・更新等ができます

日時：4月28日（日）

午前9時～正午

■場所：市民室

※受取には、本人の来庁が必要です。  
詳しくは、交付通知書（はがき）でご確認ください

### マイナンバーカードの申請ができます（申請以外対応不可）

日時：4月14日（日）午前9時～正午

■場所：和泉シティプラザ出張所

マイナンバーカード申請に必要な写真を無料で撮影しています。持ち物など詳しくは、市ホームページでご確認ください。

問：市民室 ☎ 99・8117、和泉シティプラザ出張所 ☎ 57・6610

## マイナ保険証を使ってみませんか

マイナ保険証を使って病院にかかる、過去のお薬情報や健康診断の結果を参考にしたより良い治療を受けることができます。

また、医療費が高額になる場合は、手続きをしなくても、支払いが限度額までとなります。

利用方法など詳しくは、厚生労働省ホームページ（二次元コード）をご覧ください。

また、マイナンバーカードを保険証として登録する人は、マイナポータルホームページ（二次元コード）をご覧ください。

問：保険年金室  
☎ 99・8128

## 風しんの抗体検査・予防接種のクーポン券を再送

令和元年度から4年度に発行したクーポン券の未使用者に対して、4月にクー

ポン券を再度、送付します。

※すでに使用済の人にも届く場合がありますが、使用できません

■対象：本市に住民登録のある昭和37年4月2日から昭和54年4月1日の間に生まれた男性で、クーポン券を使用していない人

■実施期間：4月1日（月）～令和7年2月28日（金）

■場所：全国実施医療機関（厚生労働省ホームページ参照）

■申込：④、随時、実施医療機関へ  
問：健康づくり推進室 ☎ 58・6038

## 国民年金保険料の学生納付特例申請

国民年金保険料の納付が困難な学生には、申請により保険料の納付が猶予される学生納付特例制度（本人の所得審査あり）があります。

学生納付特例が認められた期間は、将来受け取る年金額の計算の対象期間にはなりません。老齢年金や障害年金など年金の請求に必要な納付要件の対象期間となります。

■必要なもの：基礎年金番号またはマイナンバーがわかるもの、在学期間がわかる学生証（コピー可）または在学生証明書（原本）

※マイナンバーカードを持っている人は、マイナポータルの利用者登録をすると、学生納付特例の電子申請が可能

■申請：④、郵送、令和6年度分は4月1日（月）から随時、〒594-8501、和泉市役所保険年金室

※年度ごとに要申請

※和泉シティプラザ出張所では直接受け付けのみ

問：保険年金室 ☎ 99・8130



## 固定資産税について

### 固定資産（土地・家屋）価格等の縦覧は4月1日から

納税者が自己の所有する固定資産の価格と周囲の固定資産の価格を縦覧帳簿で比較することができます。

■縦覧できる人：市内に所在する土地や家屋に対する固定資産税の納税者

■縦覧期間：4月1日（月）～5月31日（金）

■縦覧場所：税務室

■縦覧事項：

○土地…所在、地番、地目、地積、評価額

○家屋…所在、家屋番号、種類、構造、床面積、建築年、評価額

※土地のみの納税者は土地しか縦覧できず、家屋のみの納税者は家屋しか縦覧できません

※自分が所有していない土地、家屋の評価内容については、説明することはできません

■縦覧に必要なもの：

○個人…納税者本人であることが確認できるもの（運転免許証等）

○法人…法人の代表者印または会社印  
※代理人は代理人選任届が必要

### 評価証明書等は4月1日から交付

令和6年度の評価証明書、公課証明書、名寄帳等は4月1日（月）から交付します。

### 固定資産税の納税通知書は5月1日に発送

5月中旬までに届かないときや、住所等の変更があるときは税務室までお問い合わせください。

### 審査申出

固定資産の評価額に不服のあるときは、価格等を固定資産課税台帳に登録した旨を公示した日（4月1日）から納税通知書の交付を受けた日後3か月まで固定資産評価審査委員会に審査の申出ができます。

問：税務室 ☎ 99・8107



## ▶▶▶ お知らせ

### 4月から市役所の組織を変更

○環境産業部 「環境保全課」と「生活環境課」を統合し、「環境政策室」に  
○子育て健康部 「健康づくり推進室」の「新型コロナウイルス予防推進担当」を廃止

○上下水道部 「水道工務課」と「浄水課」を統合し、「水道施設室」に  
問：政策企画室 ☎ 99・8102

### コミュニティバス 「めぐ〜る」の一部改正

4月からコミュニティバス「めぐ〜る」の運行ルートとダイヤ等の一部改正をしています。利用料金の改正はありません。新しい運行ルート図など詳しくは、市ホームページをご覧ください。  
問：都市政策室 ☎ 99・8145

### 善意をありがとう

2月の社会福祉協議会に寄せられた善意は次のとおりです。(敬称略)  
匿名 10,000 円、大阪信用金庫信太支店・北信太支店 食料品等  
問：社会福祉協議会 ☎ 43・7513

### 駐輪場閉館時間に変更

4月1日(月)から一部駐輪場で閉館時間を変更しています。対象駐輪場と利用時間は次のとおりです。利用の際はお気をつけください。

■対象自転車等駐車場：信太山駅前、和泉府中駅前、和泉府中駅西

■利用時間：午前4時30分～翌午前0時45分

問：都市政策室 ☎ 99・8145

### 児童扶養手当額が変更

令和6年4月分から手当月額が下記のとおりに改定となります。

■手当月額：

○1人目…全部支給 45,500 円、一部支給 45,490 円～10,740 円

○2人目…全部支給 10,750 円、一部支給 10,740 円～5,380 円

○3人目以降…全部支給一人増えるごとに6,450 円、一部支給一人増えるごとに6,440 円～3,230 円

改定後の証書は郵送しませんので、新しい手当額が記載された証書が必要な人は、現在持っている証書と本人確認書類を持参し、子育て支援室までお越しください。後日発行します。

問：子育て支援室 ☎ 99・8136

### 建物に関する補助、相談等 を受け付けています

#### 木造住宅等の除却費用の一部を補助

#### 老朽危険空家等の除却に関する補助

老朽危険空家等の除却費用の一部を補助します。補助を受けるには、市の事前調査を受ける必要があります。

■補助額：1件あたり40万円を上限(先着順・予算の範囲内)

■申込：㊦、4月5日(金)～令和7年1月31日(金)

問：建築住宅室 ☎ 99・8190

#### 旧耐震住宅の除却に関する補助

■対象：昭和56年5月31日までに建てた木造住宅

■補助額：1件あたり20万円を上限

■申込：㊦、4月5日(金)～6月28日(金)

※申込多数の場合は抽選。6月28日時点で予算に達していない場合は令和7年1月31日(金)まで先着順(予算の範囲内)

※その他条件あり。詳しくは、市ホームページをご覧ください

問：建築・開発指導室 ☎ 99・8141

#### 建物の耐震に関する補助

■対象：昭和56年5月31日までに建てた民間建築物の耐震診断、木造住宅の耐震設計・耐震改修

■補助額：

○耐震診断…1戸あたり5万円(木造の場合)を上限

○耐震設計…1戸あたり10万円を上限

○耐震改修…1戸あたり100万円を上限

※先着順・予算の範囲内

■申込：㊦、4月5日(金)～令和7年1月31日(金)

※その他条件あり。詳しくは、市ホームページをご覧ください

問：建築・開発指導室 ☎ 99・8141

#### 空家バンク

売却、賃貸を希望する空家等所有者の物件情報や空家等の取得、利用を希望する人の希望情報を登録し、市ホームページ等で広く情報を提供することでマッチングを図ります。低価格物件も

登録可能です。

■対象：市内に空家等を所有している人、市内で空家等を探している人

■申込：㊦ 43・1135、㊤、㊥、㊦、随時

問：建築住宅室 ☎ 99・8190

#### 空家の有効活用に関する相談

大阪府宅地建物取引業協会泉州支部、㈱池田泉州銀行ホールディングスに続き、大阪府建築士事務所協会と空家等の有効活用等に関する相談等の協定を締結しました。

府建築士事務所協会の1級建築士が無料で相談に応じます。(要予約)

■対象：市内に空家等を所有している人  
■相談内容：空家等・空き地の状態から活用方法等の提案、空家等のリフォーム、増築・減築、解体等

■申込：㊦ 43・1135、㊤、㊥、㊦、随時

問：建築住宅室 ☎ 99・8190



## オアシス助成金事業の 企画提案をしませんか

男女共同参画社会を推進するため、市民が自主的に行う学習・調査研究・出版活動等に助成金を交付します。詳しくは、市ホームページをご覧ください。

■対象：市内を活動の拠点とし、市内在住または在勤する人が過半数をしめる団体

■審査日：6月11日（火）

■助成額：1事業につき最高10万円を限度（予算の範囲内）

■申込：⑤、4月3日（水）から配布の申請書（人権・男女参画室、モアいずみ、市ホームページからダウンロード）に記入のうえ、5月10日（金）まで、人権・男女参画室またはモアいずみ  
問：人権・男女参画室 ☎ 99・8116

## 自衛官等募集事務にかかる 対象者情報の提供

自衛官等募集事務は、自衛隊法第97条において市町村の法定受託事務と定められています。本市では、自衛隊法

施行令第120条に基づく防衛大臣からの資料提出依頼に応じて自衛官等募集事務のために必要な対象者の住民基本情報を提供します。

### 情報提供を希望しない人へ

情報提供を希望しない人は、除外申請の申請を行っていただくことにより、自衛隊へ提供する情報から除外します。防衛大臣からの依頼があるごとに、情報を提供する月の前月のおおむね1か月間、除外申請を受け付けます。なお除外申請は一度の情報提供に関してのみ有効なものになります。過去に除外申請を行っている人でも、再度対象者になった場合はその都度申請をお願いします。

■対象：市内に住民登録をしている日本国籍を有する人のうち、生年月日が平成18年4月2日～平成19年4月1日、平成14年4月2日～平成15年4月1日の人

■申請：⑤、郵送、4月1日（月）から30日（火）まで＜必着＞に、〒594-8501、和泉市役所危機管理課  
問：危機管理課 ☎ 99・8104

## 4月は若年層の 性暴力被害予防月間

国では4月を若年層の性暴力被害予防月間とし、若年層のさまざまな性暴力の予防啓発や性暴力被害に関する相談先の周知を行っています。

### 性犯罪・性暴力被害相談窓口

○性犯罪・性暴力被害者のためのワンストップ支援センター

全国共通短縮ダイヤル ☎ 8891

○性暴力に関するSNS相談 Curetime（内閣府）

問：人権・男女参画室

☎ 99・8116



## 介護保険料の納入通知書 （仮算定）を発送

令和6年度介護保険（仮算定）通知書（4～6月分）を4月初旬に送付します。なお、特別徴収（年金天引き）者については、4月・6月分特別徴収額は2月分保険料と同額ですので通知書発送は行いません。

問：高齢介護室 ☎ 99・8131

## 後期高齢者医療制度

### 保険料率の改定

後期高齢者医療制度の保険料率は、医療費の状況等により2年ごとに改定します。

### 令和6年度・7年度の保険料率

○被保険者均等割額…被保険者1人当たり57,172円

○所得割率…賦課のもととなる所得金額の11.75%

○賦課限度額…800,000円

※令和6年度は激変緩和措置により一定基準を満たした人は所得割率が10.94%、賦課限度額は730,000円となります

### 均等割額の軽減

世帯内の所得水準に応じて保険料の均

等割額（57,172円）が軽減されます。  
**会社の健康保険などの被扶養者であった人の保険料の軽減**

後期高齢者医療制度に加入する日の前日において、会社の健康保険や共済組合、船員保険の被扶養者（※1）であった人は、当面の間、所得割額は課されず、資格取得後2年間は均等割額の5割が軽減されます。

（※1）国民健康保険・国民健康保険組合に加入していた人は対象外

### 令和6年度保険料額決定通知書を送付

保険料額決定通知書及び納入通知書等は、7月中旬に送付します。

### 特別徴収（年金から支払い）の人へ

2月に保険料を特別徴収されていた人は、原則、4・6・8月の年金受給時に、

仮徴収として2月と同額の保険料を特別徴収で納めていただきます。この場合、仮徴収額通知書は送付しません。

### 人間ドック費用の一部を助成

4月1日～翌年3月31日に1回限り人間ドックの費用の一部を助成します。

■助成額：26,000円を上限

### 健康診査・歯科健康診査

4月下旬～5月上旬に「健康診査受診券」、「歯科健診のお知らせ」をそれぞれ送付します。

4月1日～翌年3月31日に1回限り、無料で受診することができます。

※年度途中で75歳になる人には、誕生月の翌月に送付します

問：保険年金室 ☎ 99・8127





## ▶▶▶ お知らせ

### 4月1日から市内全域が 宅地造成等工事規制区域に

これまで「宅地造成等規制法」に基づき、市内の一部において「宅地造成工事規制区域」が指定されていましたが、「宅地造成等規制法の一部を改正する法律」により「宅地造成及び特定盛土等規制法」が施行され、同法に基づき、4月1日（月）から市内全域が「宅地造成等工事規制区域」に指定されることとなります。詳しくは、市ホームページをご覧ください。  
問：建築・開発指導室 ☎ 99・8142

### 空き地を適正管理し 良好な環境を

空き地は土地の所有者または管理者が責任を持って管理してください。空き地の管理を怠ると、雑草が生い茂り、害虫が発生するほか、花粉によるアレルギーの恐れや、不法投棄を誘発する原因ともなり、近隣住民に迷惑を掛けることとなります。良好な生活環境を保持するため、空き地の年2回以上の草刈り等、適正管理をお願いします。  
問：環境政策室 ☎ 99・8121

### 「まちづくりルール」を つくってみませんか

皆さんが住んでいる地区で、地区の課題を解決するためのまちづくりのルールをつくってみませんか。必要な活動費の一部を助成します。制度の内容など詳しくは、市ホームページをご覧ください。  
※福祉、教育、環境、商工業振興、防犯等に係る取組みのための市民組織は対象外  
■申込：都市政策室に事前相談のうえ、㊦、申込書（都市政策室、市ホームページからダウンロード）に記入のうえ、12月27日（金）まで  
問：都市政策室 ☎ 99・8140

### 合併処理浄化槽の設置

大野町、父鬼町、榎尾山町、春木川町の一部、仏並町の一部、福瀬町の一部で、市が合併処理浄化槽を設置する事業を実施しています。合併処理浄化槽が工事費用の1割程度の負担で設置できますので、ご活用ください。なお、個人の負担など詳しくは、市ホームページをご覧ください。  
問：下水道整備課 ☎ 99・8152

### お肉を安全に食べるために

新鮮なお肉であっても、食中毒菌がついていることがあります。



焼肉やバーベキュー等、自分でお肉を焼きながら食べるときは十分に加熱して、生焼けのまま食べないようにしましょう。また、お肉を焼く時の箸（トング）と食べる時の箸はきちんと使い分けましょう。

問：和泉保健所 ☎ 41・1343

### 府警察本部鉄道警察隊 「列車内ちかん被害相談」

4月17日（水）から26日（金）までの10日間、春の「列車内安全活動強化期間～ちかん等性犯罪追放～」を実施します。

鉄道警察隊では、24時間、相談を受け付けています。ちかん等の被害に遭った人、目撃した人は一人で悩まず相談してください。

列車内ちかん被害相談  
06-6885-1234

期間：4月17日（水）～26日（金）  
問：府警察本部鉄道警察隊  
☎ 06・6885・1234

### 飼い犬登録と 狂犬病予防集合注射

飼い犬登録と狂犬病予防集合注射を4月に行います。犬の登録をしている飼い主には「狂犬病予防集合注射の日程表等」を2月下旬に発送しています。なお、届かない場合は、健康づくり推進室までお問い合わせいただくか、登録番号がわかる書類などを当日持参してください。

■日時・場所：

○4月7日（日）午前10時～正午…北部リージョンセンター

○4月9日（火）午後2時～4時…南部



リージョンセンター

○4月14日（日）午後2時～4時…北部リージョンセンター

○4月17日（水）午後2時～4時…和泉シティプラザ

○4月21日（日）午前10時～正午…ゆう・ゆうプラザ

■対象：生後91日以上の犬

■費用：初めて登録する場合6,300円、登録済みの場合3,300円

※当日は、犬を抑えることができる人が連れてきてください。また、ふん尿を始末するための袋等を持参してください

※出張して（駐車場など）接種はしま

せん

※気象状況により中止することがあります。市ホームページで確認してください（中止の個別通知はしません）

※他市からの転入手続きは当日できません。別途、鑑札を持参のうえ、健康づくり推進室までお越しください

※マイクロチップ装着犬で、犬の所在地を和泉市として指定登録機関に登録している場合は、当日に登録が確認できるものを持参してください（登録が確認できない場合は接種できないことがあります）

※つり銭のないようにお願いします

問：健康づくり推進室 ☎ 58・6038

申込方法の表示：⑤ FAX、⑥ 電話、⑦ 往復はがき、⑧ はがき、⑨ 市ホームページの各課問い合わせフォーム、⑩ 直接  
 申込時の記載必要事項：住所、氏名、年齢、電話番号、イベント名等（電話・直接を除く）  
 タイトルの前に🌸がついている講座等は、生涯学習サポート講座の対象です

## お知らせ

### 地域の緑化活動に花苗等を 提供

■対象：○自治会や子ども会等の団体  
 ○10人以上の住民で構成するグループ  
 ○生垣の支給を希望する人  
 ■対象場所：○自治会館や集会所  
 ○公園や公道に接した公共性・公開性の高い場所で、植栽面積が10㎡

以上  
 ○住宅地等のうち公道に接した生垣で全体延長が3m以上  
 ■申込：⑦、申請書（都市整備室）に記入のうえ、5月31日（金）まで  
 ※初めて申請する場合は、事前に都市整備室まで電話で相談してください（名簿提出が必須）  
 問：都市整備室 ☎ 99・8139

### いのち支える和泉市自殺 対策計画を策定

第2次いのち支える和泉市自殺対策計画を策定しました。  
 詳しくは、市ホームページ、各図書館、市政情報コーナー等でご覧ください。  
 問：保健センター ☎ 47・1551

HOT IZUMI

## ホットいずみ

このコーナーでは、市内在住で活躍された人やさまざまな活動などを紹介します。

※出場当時の学年で記載しています

### 全日本小学生ソフトテニス選手権大会に出場

令和5年8月3日～6日に行われた第40回全日本小学生ソフトテニス選手権大会に、<sup>ふさ</sup>房野増衣さん（いぶき野小6年）が出場しました。

### 少林寺拳法世界大会 in Tokyo Japan に出場

令和5年10月7日～8日に行われた2023年少林寺拳法世界大会 in Tokyo Japan の組演武一般男子初段・二段の部に、<sup>はると</sup>上野陽翔さん（光明台、泉北高2年）が出場しました。



### 燃ゆる感動がごしま国体で上位入賞

令和5年10月11日～12日に行われた燃ゆる感動がごしま国体2023のラグビーフットボール女子に、<sup>あゆむ</sup>小川愛夢さん（はつが野、法政大1年）が出場し、上位入賞しました。

### 杭州アジアパラ競技大会で上位入賞

令和5年10月22日～28日に行われた杭州2022アジアパラ競技大会の卓球競技クラス7に、<sup>きたひろもと</sup>来田啓幹さん（府中）が出場し、上位入賞しました。



### 全日本空道ジュニア選手権大会に出場

令和5年11月19日に行われた2023全日本空道ジュニア選手権大会のU19男子240以下に、<sup>かいせい</sup>奥山海晴さん（弥生、泉北高1年）が出場しました。

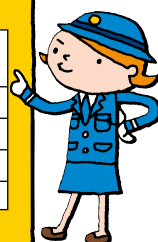


### 全日本空道ジュニア選手権大会で準優勝

令和5年11月19日に行われた2023全日本空道ジュニア選手権大会のU13女子44kg以下に、<sup>はる</sup>奥山晴琉さん（芦部小6年）が出場し、準優勝しました。

### 犯罪警告板

	令和6年 1月末	令和5年 1月末
特殊詐欺被害	2	3
住宅の窃盗被害	0	1
車上ねらい	5	3
部品ねらい	5	11



お知らせ

ホットいずみ



## ホットいずみ



### モデルジャパン日本大会 で上位入賞

令和5年11月19日に行われたモデルジャパン2023日本大会ミスター・モデルジャパン部門ゴールドクラスに、黒田啓治さん（阪本）が出演し、上位入賞しました。



### 台北国際野球大会で優勝

令和5年12月23日～27日に行われた2023台北国際野球大会に、中川 椋仁さん（北池田中2年）が出演し、優勝しました。



### 全国高校サッカー選手権大会に出場

令和5年12月28日～令和6年1月8日に行われた第102回全国高校サッカー選手権大会に、森田 尚人さん（内田、米子北高3年）が出演しました。



### ショパン国際ピアノコンクール in ASIA で銅賞

1月4日～6日に行われた第25回ショパン国際ピアノコンクール in ASIA の全国大会小学校3・4年生部門に、北口朋樹さん（鶴山台北小3年）が大阪代表として出演し、銅賞を受賞しました。



### 近畿中学校総合体育大会に出場

令和5年12月3日に行われた近畿中学校総合体育大会駅伝競走競技の部に、北池田中学校陸上部男子駅伝チームと女子駅伝チームが出演しました。



### 全国中学生テニス選手権大会で準優勝

令和5年8月18日～20日に行われた第50回全国中学生テニス選手権大会の女子団体戦に、（写真左から）松岡利依さん（はつが野、堺リベラル中2年）と、松岡美海さん（はつが野、堺リベラル中3年）が出演し、準優勝しました。



### 新1年生に防犯ブザーの寄贈

和泉市自動車整備連合会（会長：藤井憲一）から令和6年度の小学校及び義務教育学校の新1年生全員に対し、防犯ブザーを寄贈いただきました。



### オンデマンド車両を寄贈

1月29日、トヨタカローラ南海株式会社・ネッツトヨタ南海株式会社（代表取締役社長：久保尚平）からオンデマンド車両として「トヨタハイエースワゴン」2台を寄贈いただきました。寄贈いただいた車両については、AIを活用した予約型乗合サービス「チョイソコいずみ」として、槇尾中学校区の地域住民の移動手段の確保に活用させていただきます。

## 公園で元気に遊ぼう!!

Part 2

公園は、子どもから高齢者まで多くの人に親しまれている憩いの場所です。

市では、多くの公園を管理しています。その中でも、子ども連れで楽しめる公園を紹介します。



### 松尾寺公園



展望台



モミジ谷



複合遊具



シャガの園路

松尾寺公園は、松尾寺の隣に位置しており、ため池と里山林の残る身近な自然の宝庫です。見晴らしの良い展望台、長さ 30m のローラーすべり台やアスレチックが楽しめる複合遊具があります。

■住所：松尾寺町 1996-12-7 他

南海バス「南松尾はつが野学園前」下車、徒歩 5 分

※駐車場（無料）13 台、暫定駐車場あり、出庫時間：24 時間

### コスモ中央公園



複合遊具



多目的広場



芝生広場



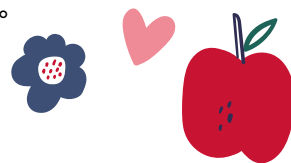
バスケットコート

コスモ中央公園は、大きな多目的広場やバスケットコートがあり運動を楽しめる公園です。また、子供が楽しめる複合遊具や、のんびりとピクニックができる芝生広場があります。

■住所：テクノステージ三丁目 25 他

南海バス「コスモ中央公園前」下車すぐ

※駐車場（無料）30 台、出庫時間：24 時間







## 光明池緑地



光明池



屋外ステージ



ラクウショウの並木道



ラクウショウの並木道  
(紅葉)

光明池緑地は、光明池を中心にハイキングに最適の緑道が周りを囲んでいます。  
11 月中旬には、ラクウショウの並木道が紅葉し見ごろを迎えます。また、緑地内には屋外ステージがあり、様々なイベントに利用されています。

■住所：光明台一丁目 44-8 他

南海バス「光明台北小学校前」下車すぐ

※駐車場（無料）49 台、出庫時間：24 時間

問：都市整備室 ☎99・8139



育児教室・園庭開放情報は  
こちらから



このコーナーは就学前の子どもたちの作品を紹介します。



絵本『わたしのワンピース』  
お花模様になったよ



応募はこちら↑



逢坂 花ちゃん  
(R5 年6月生)  
これからも元気で  
大きくなーれ! 大好きだよ♡



井上 翔湧ちゃん  
(R5 年3月生)  
元気にすくすく大きくなあれ!  
大好き♡



岸本 夢帆ちゃん  
(R5 年9月生)  
お兄ちゃんと仲良く  
元気に育ってね♡



亀岡 海音ちゃん  
(R5 年4月生)  
かいちゃん愛してるよ!



舟橋 果依ちゃん  
(R5 年10月生)  
我が家の大切な宝物。  
すくすく育ってね♡



大町 莉来ちゃん  
(R5 年4月生)  
にっこり笑顔♡みんなに  
癒しをありがとう♡



4月  
Start

## 「ボトル to ボトル」 水平リサイクル ～ペットボトルからペットボトルを再生～

泉北環境整備施設組合（泉大津市、和泉市、高石市）は、サントリーグループと連携し、家庭から収集する使用済みペットボトルを新たなペットボトルに再生する「ボトル to ボトル」水平リサイクルを4月から開始します。

日本におけるペットボトルのリサイクル率は高い水準にあります。ペットボトルからペットボトルへのリサイクル率は29%にとどまっています。

食品トレイなどペットボトル以外にリサイクルされたものは、使用後に焼却されてしまうことが多く、数回でリサイクルの輪が途絶えてしまいます。

今後、和泉市で資源として回収したペットボトルは、全てペットボトルに繰り返し生まれ変わります。これにより、化石由来原料から新たにペットボトルを製造する場合と比べ、CO<sub>2</sub>排出量を約60%削減することができます。

“これからも” ペットボトルのリサイクルにご協力ください。ペットボトルの出し方は、これまでと変わりません。

問：泉北環境整備施設組合

☎41・2030



和泉市  
ホームページ



和泉市  
施設マップ



和泉市  
カタログ  
ポケット



いずみ  
メール



コンビニ・  
スマホで  
手続き

