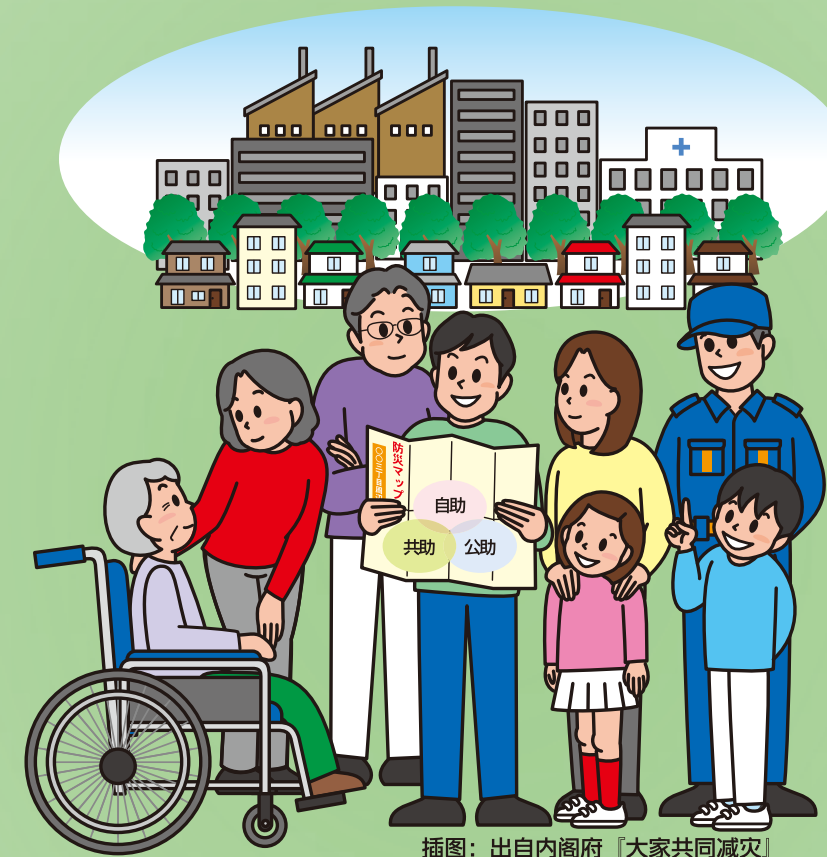


驻关西(总)领事馆

总领事馆・领事馆 総領事館・領事館	地址 住所	电话 電話
Australian Consulate-General in Osaka 在大阪オーストラリア総領事館	16F Twin 21 MID Tower, 2-1-61 Shiromi, Chuo-ku, Osaka 540-6116 〒540-6116 大阪市中央区城見2-1-61 ツイン21 MIDタワー16階	06-6941-9271
Consulate-General of the People's Republic of China in Osaka 在大阪中華人民共和国総領事館	3-9-2, Utsubohonmachi, Nishi-ku, Osaka 550-0004 〒550-0004 大阪市西区鞠本町3-9-2	06-6445-9481
Consulate-General of France in Kyoto 在京都フランス総領事館	8 Izumidono-cho Yoshida, Sakyo-ku, Kyoto 606-8301 〒606-8301 京都市左京区吉田泉殿町8	075-761-2165 2988
Consulate-General of the Federal Republic of Germany in Osaka-Kobe 在大阪・神戸ドイツ連邦共和国総領事館	Umeda Tower East_35F, 1-1-88-3501 Oyodonaka, Kita-ku, Osaka 531-6035 〒531-6035 大阪市北区大淀中1-1-88梅田スカイビルタワーイースト35階3501	06-6440-5070
Consulate General of India, Osaka 在大阪インド総領事館	Senba IS Buil. 10F, 1-9-26, Kyutaro-machi, Chuo-ku, Osaka 541-0056 〒541-0056 大阪市中央区久太郎町1-9-26 船場ISビル10階	06-6261-7299
Consulate-General of the Republic of Indonesia in Osaka 在大阪インドネシア共和国総領事館	Nakanoshima Intes 22F, 6-2-40 Nakanoshima Kita-ku Osaka 530-0005 〒530-0005 大阪市北区中之島6-2-40 中之島インテスビル22階	06-6449-9898
Consulate-General of Italy in Osaka 在大阪イタリア総領事館	Nakanoshima-Festelival Tower 17F, 2-3-18 Nakanoshima, Kita-ku, Osaka 530-0005 〒530-0005 大阪市北区中之島2-3-18 中之島フェスティバルタワー17階	06-4706-5820
Consulate-General of Mongolia in Osaka 在大阪モンゴル国総領事館	Bakuromachi Estate building 3F, 1-4-10 Bakuromachi, Chuo-ku, Osaka 541-0059 〒541-0059 大阪市中央区博労町1-4-10 博労町エステートビル3階	06-4963-2572
Consulate-General of the Kingdom of the Netherlands in Osaka 在大阪オランダ王国総領事館	1-1-14 Kitahama, Chuo-ku, Osaka 541-0041 Kitahama 1-Chome Heiwa Building, 8F, Room #B 〒541-0041 大阪市中央区北浜1-1-14 北浜1丁目平和ビル8階B室	06-6484-6000
Consulate of the Islamic Republic of Pakistan in Osaka 在大阪パキスタン・イスラム共和国領事館	4F, ITM Buil. Asia Pacific Trade Center, 2-1-10, Nankokita, Suminoe-ku, Osaka 559-0034 〒559-0034 大阪市住之江区南港北2-1-10 アジア太平洋トレードセンターITM4HI	06-6569-3106
Consulate-General of the Republic of Panama in Kobe 在神戸パナマ共和国総領事館	7F Yamamoto Bldg., 71 Kyomachi, Chuo-ku, Kobe 650-0034 〒650-0034 神戸市中央区京町71 山本ビル7階	078-392-3361 3362
Consulate-General of the Republic of the Philippines in Osaka 在大阪フィリピン共和国総領事館	Twin21 Mid Tower 24F, 2-1-61, Shiromi, Chuo-ku, Osaka 540-6124 〒540-6124 大阪市中央区城見2-1-61 ツイン21 MIDタワー24階	06-6910-7881
Consulate-General of the Republic of Korea in Osaka 在大阪大韓民国総領事館	2-3-4, Nishi-shinsaibashi, Chuo-ku, Osaka 542-0086 〒542-0086 大阪市中央区西心斎橋2-3-4	06-6213-1401
Consulate-General of the Republic of Korea in Kobe 在神戸大韓民国総領事館	2-21-5 Nayakayate-dori, Chuo-ku, Kobe 650-0004 〒650-0004 神戸市中央区中山手通2-21-5	078-221-4853 4855
Consulate-General of the Russian Federation in Osaka 在大阪ロシア連邦総領事館	1-2-2, Nishimidorigaoka, Toyonaka-City, Osaka 560-0005 〒560-0005 豊中市西緑丘1-2-2	06-6848-3451 3452
Royal Thai Consulate-General in Osaka 在大阪タイ王国総領事館	Bangkok Bank Buil. 4F 1-9-16, Kyutaro-machi, Chuo-ku, Osaka 541-0056 〒541-0056 大阪市中央区久太郎町1-9-16 バンコックバンクビルディング4階	06-6262-9226 9227
British Consulate General in Osaka 在大阪英国総領事館	Epson Osaka Building 19F, 3-5-1 Bakuro-machi, Chuo-ku, Osaka 541-0059 〒541-0059 大阪市中央区博労町3-5-1 御堂筋グランタワー19階	06-6120-5600
American Consulate-General in Osaka-Kobe 在大阪・神戸アメリカ合衆国総領事館	2-11-5 Nishitenma, Kita-ku, Osaka, 530-8543 〒530-8543 大阪市北区西天満2丁目11-5	06-6315-5900
Consulate-General of the Socialist Republic of Vietnam in Osaka 在大阪ベトナム社会主義共和国総領事館	4-2-15, Ichino-cho, Sakai-city 590-0952 〒590-0952 堺市堺区市之町東4-2-15	072-221-6666

和泉市 保存版 防災指南地图



插图：出自内阁府『大家共同减灾』

我家的防灾手册

我家的避难场所	家人集合场所	灾害时的紧急联系方式		
家人的名字	出生年月日	血型	公司・学校的电话号码	手机号码

值《和泉市防灾指南地图》 发行之际

近年日本各地不断发生大规模的灾害。2011年3月发生了东日本大震灾、2016年4月发生了熊本大地震。不仅是地震灾害，2014年8月广岛市暴雨灾害(泥石流灾害)，2017年7月九州北部暴雨灾害(风灾与水灾)的发生也给我们带来了很大程度的受灾。

在和泉市，2017年的第21号台风造成了很大的灾害，今后还有南海海沟的巨大地震、上町断层带地震等的担忧。

在本《防灾指南地图》中，总结了关于大家有可能会遭遇到的灾害的必要的知识、平素的准备、避难的方法等内容。

灾害发生的时候“自己的生命由自己守护(自助)”“我们自己的城市由我们自己来守护(共助)”这样的思想准备是非常重要的。

您本书作为防灾的向导，活用到守护您的家人和地区人们的生命安全中将是我们的荣幸。

最后，对为制作本书而大力协助的各位表示诚挚的感谢。

2018年3月
和泉市

和泉市防灾指南地图

目录

收集信息1(左)
地震发生时的行动2、3
震动幅度地图4
倒塌危险度地图5
气象知识6
台风和大雨的时候7
泥石流的种类8
宠物的灾害对策9
避难信息/灾害信息10
灾害信息的获得方法11
避难所一览12
医疗机构一览13
牙科机构一览14
健康和医疗、年金15~16
播放地震 / 灾害信息的广播机构	...17
关于福祉避难所/防灾地图前言18
防灾地图索引图19
详细地图①~⑮20~49
海啸浸水预测20
消防团、自主防灾组织、灾害时要特别照顾的人士、 关于对在避难行动中需要支援的人士的支援、关于灾害志愿者中心	...33
灾害专用留言热线44
在家中和在外的对应50
家庭防灾会议51
蓄水池信息52
蓄水池灾害预测图①~④53~56
家附近的防灾地图57
驻关西(总)领事馆58

在家中确保安全

大地震发生时，很难冷静的应对。但是一瞬间的判断就会决定生死。为了防备这“万一”之时，让我们谨记如下行动示范吧。

震度和摇晃的状况(震度等级表)

震度 3	<ul style="list-style-type: none"> ●在室内的人几乎都能够感受到摇晃。 ●睡眠中的人大半都会醒来。 ●架上的餐具之类的东西会发出声响。 	震度 6 弱	<ul style="list-style-type: none"> ●站立困难。 ●没有固定的家具大半会移动、倒下。 ●门有可能打不开。 ●墙壁上的瓷砖、窗户的玻璃会破损、掉落。 ●耐震性低的木制建筑物会有砖瓦落下、建筑物倾斜、倒塌。
震度 4	<ul style="list-style-type: none"> ●几乎所有人都会惊惧。 ●电灯等悬吊物大幅度摇晃。 ●不安定的放置物品有可能倒下。 	震度 6 强	<ul style="list-style-type: none"> ●只能匍匐爬行，有可能会被掀起腾空。 ●没有固定住的家具几乎全部会移动，倒下的家具也会更多。 ●耐震性低的木制建筑物倾斜、倒塌现象会变多。 ●有可能发生大幅度的地裂、大规模的地面滑动或山体滑坡。
震度 5 弱	<ul style="list-style-type: none"> ●大部分人都觉得恐怖，想要抓住什么东西。 ●架子上的餐具和书籍等物品会掉落下来。 ●没有固定住的家具会移动，不安定的东西会倒下。 	震度 7	<ul style="list-style-type: none"> ●耐震性低的木制建筑物倾斜、倒塌现象会更多。 ●耐震性高的木制建筑物，偶尔也会有倾斜的。 ●耐震性低的钢筋混凝土建筑物，会有倒塌的。
震度 5 强	<ul style="list-style-type: none"> ●不扶住东西的话会走路艰难。 ●从架子上掉落的餐具、书籍等物品变多。 ●没有固定的家具会倒下。 ●没有加固的堆砌墙壁会倒塌。 		

出行在外确保安全



商店街、高楼街道

注意高楼的倒塌和玻璃碎片等，到安全的场所避难。



在高楼中

注意架子的跌落和坠物等。杂物较少的走廊是比较安全的。



地下街

不要陷入恐慌，按照指示灯寻找出口。



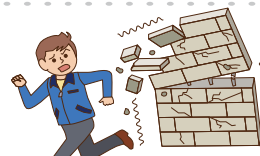
电梯

按下所有楼层的停止按钮，在最先停下的楼层下电梯。



车内

靠道路左侧停车以免妨碍救急抢险车辆。不拔下车钥匙，不锁车门，关上车窗。



住宅区

远离围墙、自动贩卖机，在宽敞的场所避难。



悬崖附近

迅速离开悬崖，到安全的场所避难。



电车中

抓住坐席等处，放低姿势，听从乘务员的指示，不要随意到车外去。

首先，要有对地震的“心理准备”

在地震中守护生命安全的最关键之处就是为了无论何时发生地震都不会慌张，而在平时就做好“心理准备”。请将在此提示的 10 个要点作为参考，提前记住该采取怎样的行动吧。

地震时的行动(地震发生)

1 摇晃来临时的人身安全

地震时，首先确保人身安全，观察情况直至摇晃停止为止。



地震发生后的行动(1~3分钟)

2 冷静地确认火源第一时间灭火



正在用火的时候，待摇晃平静之后，沉着地关掉火。如果是刚开始着起火来，冷静地灭火。

3 慌张的行动是造成受伤的起因



注意室内倒下、坠落的家具类或玻璃碎片等东西。

4 打开窗户和门，确保出口



为了防备余震，确保有能够逃难的出口。

5 不要因为东西坠落而慌张跑入屋外



由于瓦、窗户玻璃、广告牌等会掉落，要充分注意。

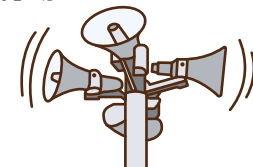
6 不要靠近大门和墙壁等



在屋外感受到摇晃后，不要靠近砖墙等。

地震后的行动(3分~)

7 正确的消息、确切的行动



藉由广播、电视、政府广播等途径获取正确的消息。

8 互相确认自家和邻居的安全



确认自家安全后，确认邻居是否安全。

9 齐心协力救出·救护



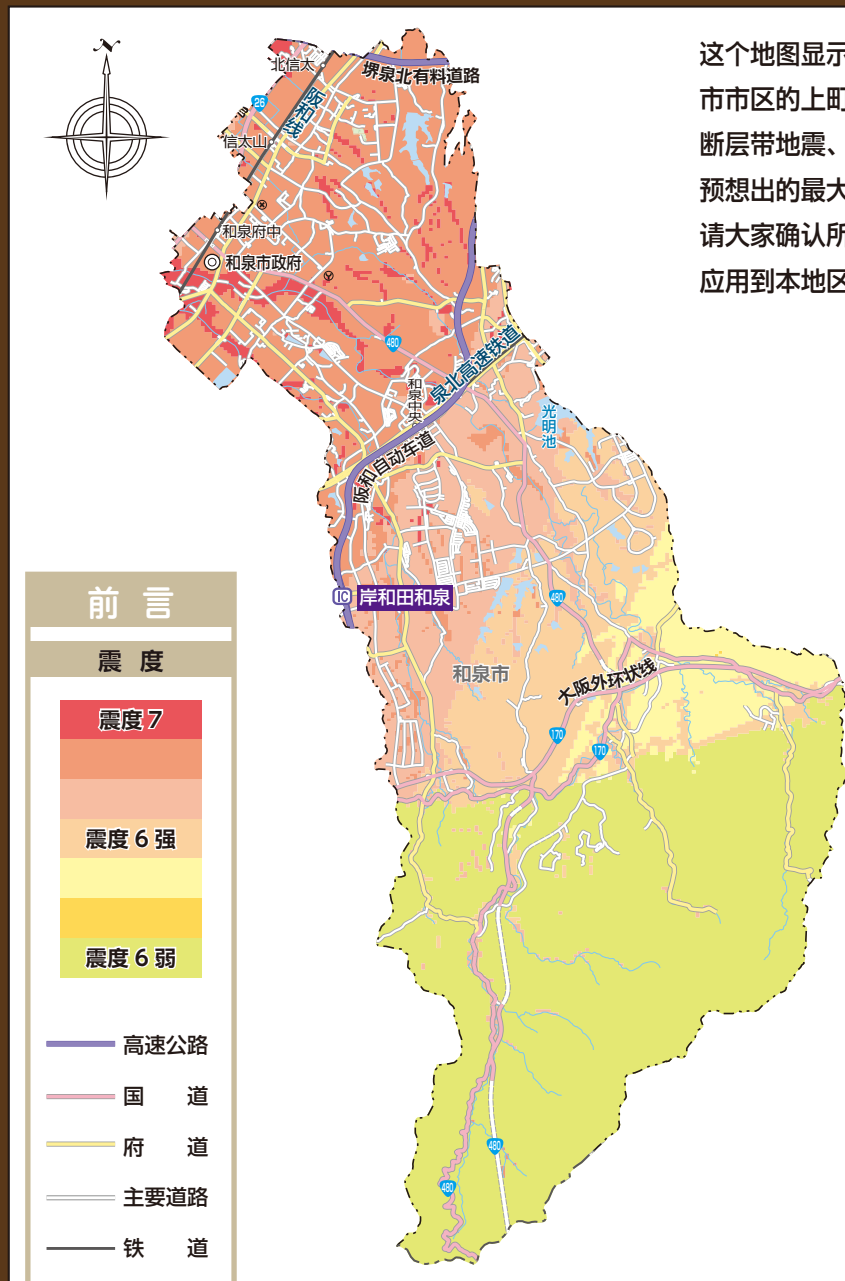
街坊邻里相互协力救出、救护被倒塌的房屋、倒下的家具压在下面的人。

10 避难前确认电·瓦斯的安全



需要避难的时候，关掉电闸，关闭瓦斯的总阀再避难。

震动幅度地图



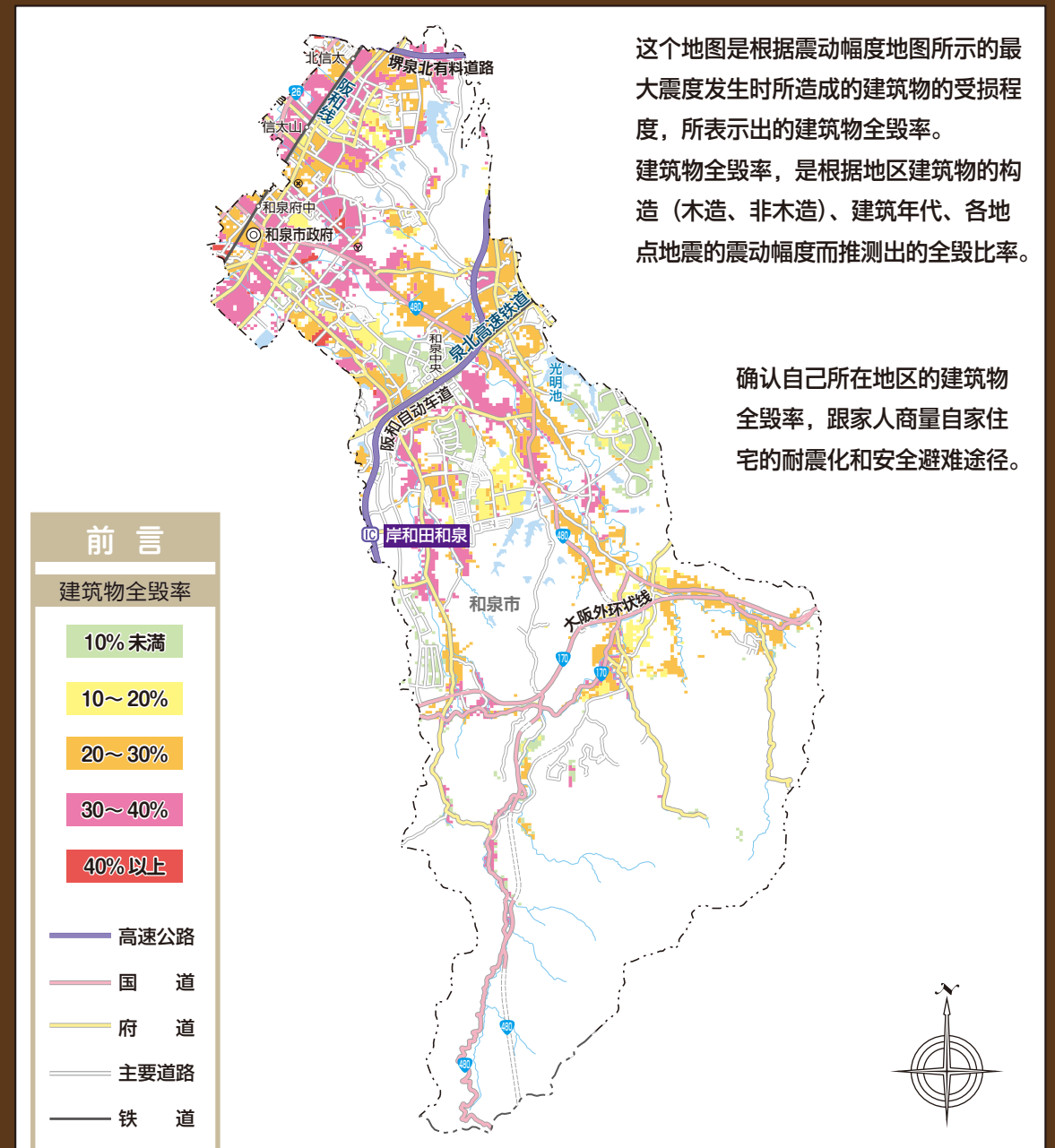
这个地图显示的震度是综合影响到和泉市市区的上町断层带地震、中央构造线断层带地震、加上东南海·南海地震所预想出的最大震度。请大家确认所居住的地区的震动程度，应用到本地区的地震对策中。

影响到市区的地震震源断层的位置



地震调查研究推进本部 依据：地震调查委员会所做的上町断层带调查（2004年3月10日公布）中央构造断层带的长期评价（2004年3月10日公布）

倒塌危险度地图



这个地图是根据震动幅度地图所示的最大震度发生时所造成的建筑物的受损程度，所表示出的建筑物全毁率。建筑物全毁率，是根据地区建筑物的构造（木造、非木造）、建筑年代、各地点地震的震动幅度而推测出的全毁比率。

确认自己所在地区的建筑物全毁率，跟家人商量自家住宅的耐震化和安全避难途径。