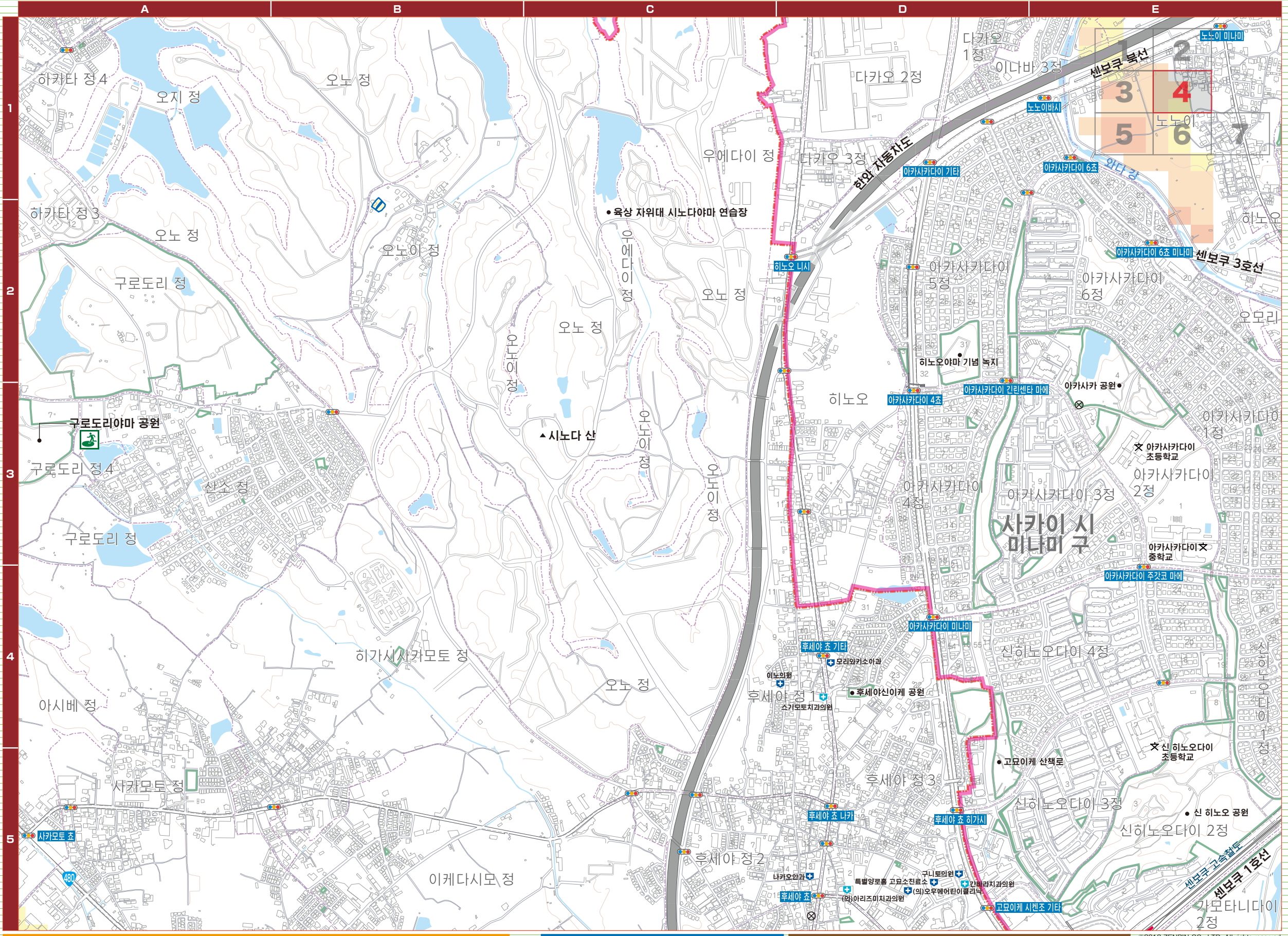
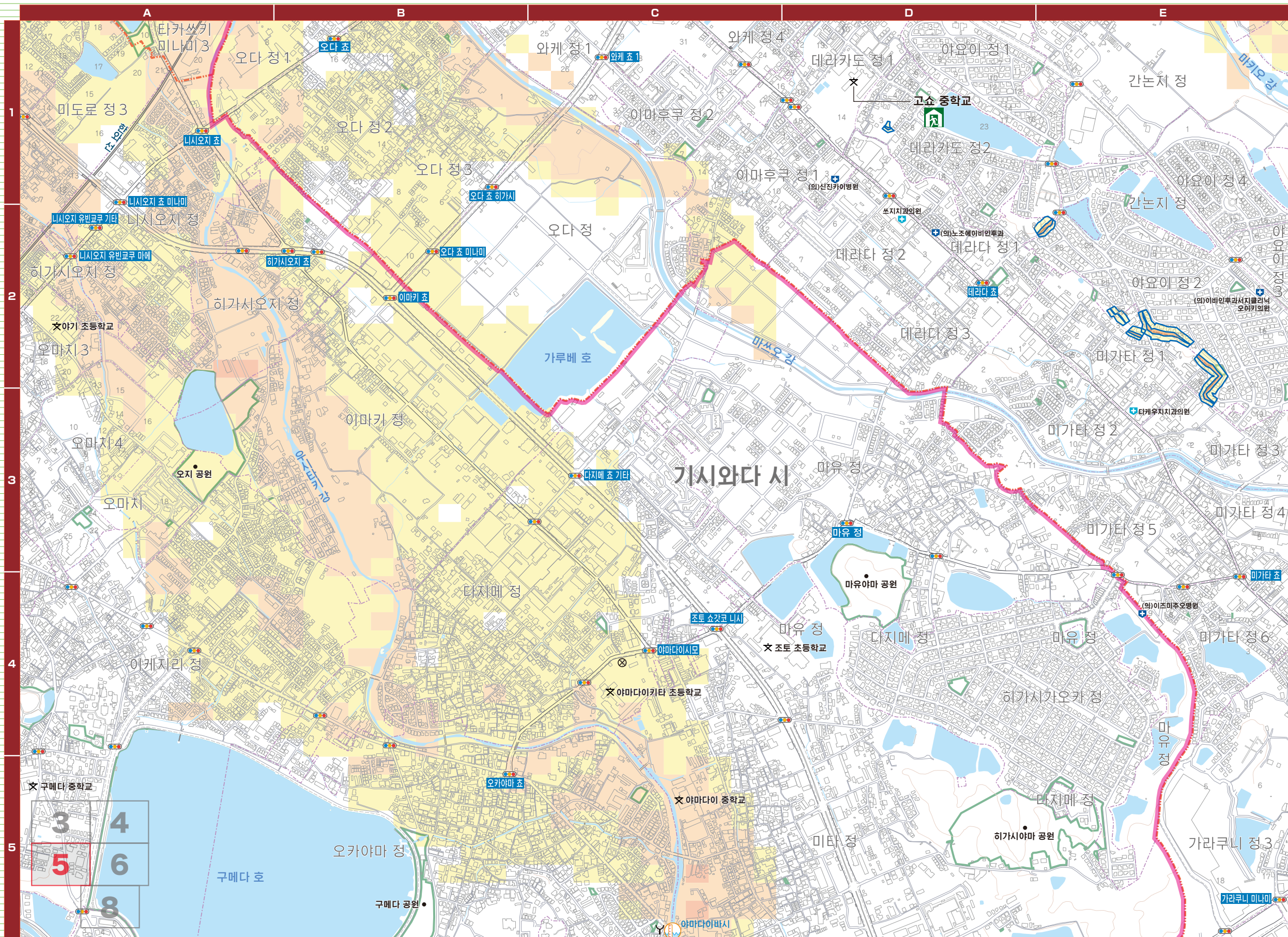


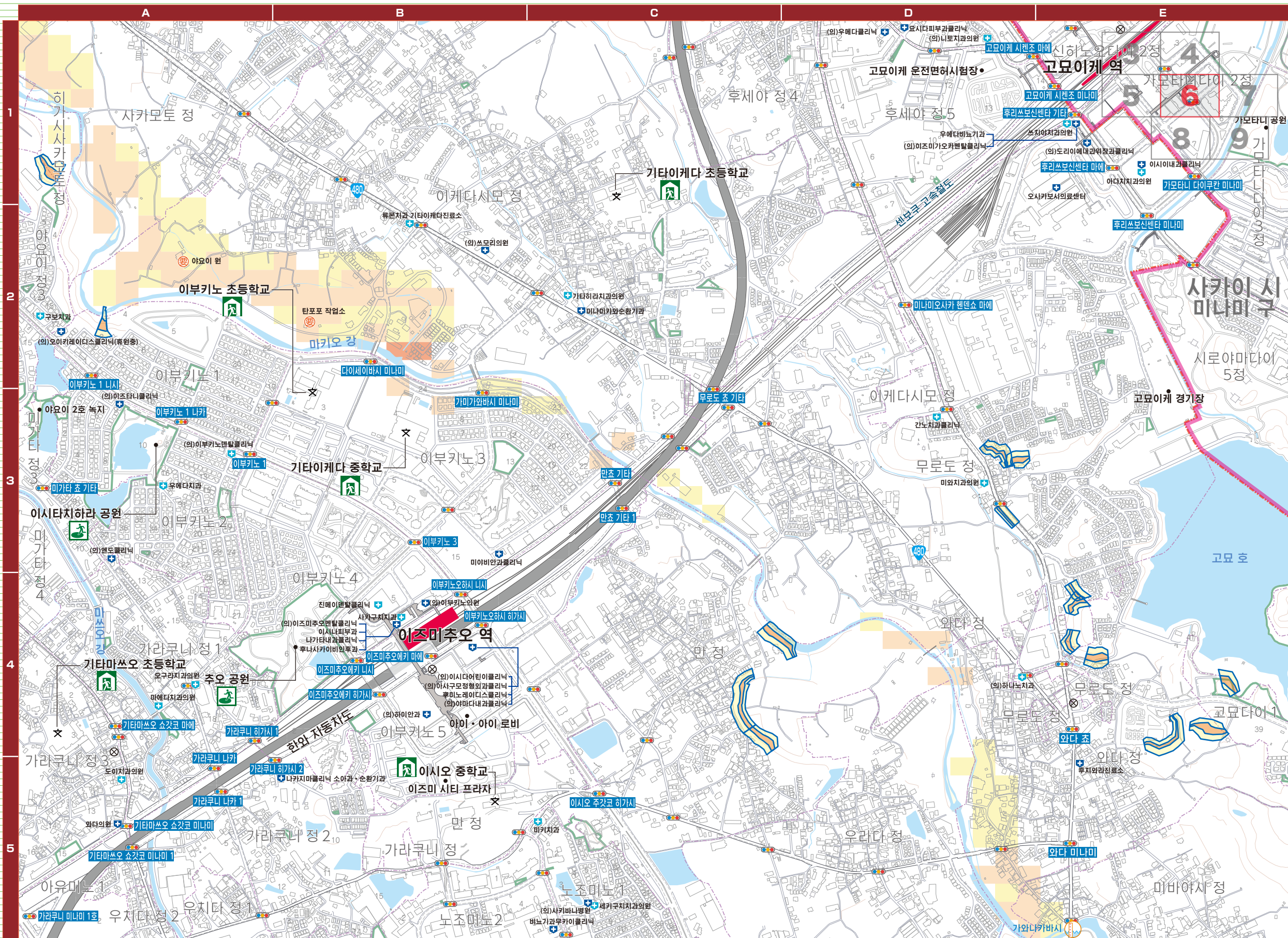
<b>범례</b> 지정 대피소 (Green house icon) 협정 대피소 (Green house icon with 'A') 일시 대피지 (Green house icon with 'B') 일시 대피지 (공원) (Green house icon with 'C') 우량관측소 (Green circle icon) 경찰 (Blue circle icon) 관공서 (Blue circle icon) 토사·침수 예상 구역 내 배려 필요자 이용 시설 (Blue circle icon) 연더패스 (Blue circle icon) (침수되기 쉬운 곳 주의)	수위관측소 (Blue circle icon) 소방 (Blue circle icon) 공원 (Green square icon)	침수 예상 0.5m 미만 (Light blue) 0.5~3.0m 미만 (Medium blue) 3.0~5.0m 미만 (Dark blue) 5.0~10m 미만 (Very dark blue)	토사 재해 토사 재해 경계구역 (Light orange) 토사 재해 특별경계구역 (Dark orange)	금강사 토사 재해 경계구역 (Light yellow) 토사 재해 특별경계구역 (Dark yellow)	방파제 방파제 (Green rectangle icon)



<b>범례</b>	지정 대피소	협정 대피소	일시 대피지	우량관측소	경철	관광지	토사·침수 예상 구역 내 배려 필요자 이용 시설
	복지 대피소	쓰나미 대피 빌딩 (긴급 대피 장소)	일시 대피지 (공원)	수위관측소	소방	공원	언더패스 (침수되기 위우으로 주의)
<b>침수 예상</b>	0.5m 미만	0.5~ 3.0m 미만	3.0~ 5.0m 미만	5.0~ 10m 미만	<b>토사 재해</b>	토사재해 경계구역	토사재해 경계구역
					<b>토사 류</b>	토사재해 경계구역	토사재해 경계구역
					<b>금 강 사</b>	토사재해 경계구역	토사재해 경계구역
					<b>방 밀 림</b>	토사재해 경계구역	토사재해 경계구역



범례	지정 대피소	협정 대피소	일시 대피지	우량관측소	경찰	관공서	토사·침수 예상 구역 내 배려 필요자 이용 시설
	복지 대피소	쓰나미 대피 빌딩 (긴급 대피 장소)	일시 대피지 (공원)	수위관측소	소방	공원	언더패스 (침수되기 쉬운 도로 주의)
				<b>침수 예상</b> 0.5m 미만    0.5~3.0m 미만    3.0~5.0m 미만    5.0~10m 미만			
				<b>토사 재해</b> 토사재해 경계구역    토사재해 특별경계구역 급경사    토사재해 경계구역    토사재해 특별경계구역			
				<b>방문</b> 			



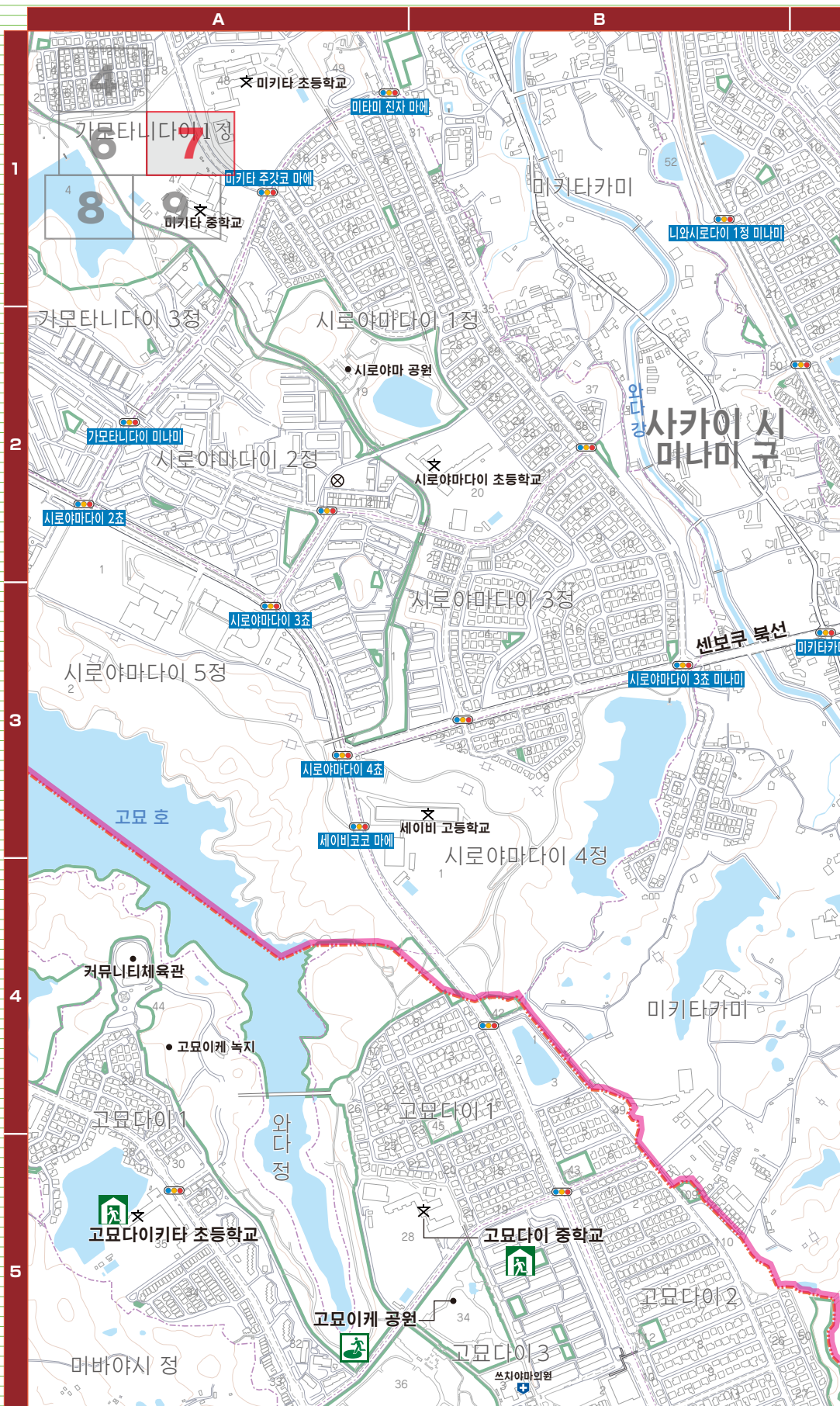
지정 대피소	협정 대피소	일시 대피지	우량관측소	경찰	관공서	토사·침수 예상 구역 내 배려 필요자 이용 시설
복지 대피소	쓰나미 대피 빌딩 (긴급 대피 장소)	일시 대피지 (공원)	수위관측소	소방	공원	언더패스 (침수되기 위우로로 주의)

침수 예상	0.5m 미만	0.5~3.0m 미만	3.0~5.0m 미만	5.0~10m 미만
-------	---------	-------------	-------------	------------

토사 재해	토사재해 경계구역	토사재해 특별경계구역
금강사	토사재해 경계구역	토사재해 특별경계구역

방파림	
-----	--

©2018 ZENRIN CO., LTD. All rights reserved.



주민을 재해에서 지켜주는 소방단



이즈미 시 소방단원은 평소 각자의 본업에 전념하면서, 화재 경계 또는 진압, 기타 재해 예방 등의 소방 활동에 종사하고 있습니다.

조직 상세 설명	단원 수	단체 수	하위 단체 수	반 수	소방차 대수
	355 명	1 단	9 단	37 반	42 대 (소방펌프자동차 12대, 소형동력소방펌프 적재 차량 30대)

스스로 자신의 마을을 지키는 자주방재조직

만일 재해가 일어났을 때, 자신 또는 가족, 살고있는 마을을 지키기 위해 지역 내에서 자주적으로 활동하는 조직을 자주방재조직이라고 부릅니다.

- 우리 스스로를 재해에서 지키기 위해, 서로 돕는 자주방재조직을 결성합니다.
- 대규모 재해 시에는 각자의 지역에서 초기 재해 활동, 구출구호, 대피 유도, 급수 등을 수행합니다.



재해 시 배려 필요자

장애인이나 환자, 고령자분들은 바로 대피하기 어렵습니다. 재해가 일어났을 때, 도움이 필요한 분은 망설이지 말고 도움을 요청하고, 주위 사람은 먼저 거들도록 합시다.

눈이 불편한 분을 도울 때

- 안전한 장소로 유도할 때는 팔꿈치 위를 잡아주고, 계단 등의 장애물을 설명하면서 감시다.



고령자·환자를 도울 때

- 우선 말을 걸어 어떻게 도와야 좋을 지 물어보고 도움입니다. 손을 잡거나, 업거나, 들것을 이용하는 등, 환자 본인이 안심할 수 있는 방법으로 돕는 것이 중요합니다.



듣거나 말하는데 어려움이 있는 분을 도울 때

- 말할 때는 입을 크게 움직이고, 명확하고 알아듣기 쉽게 전달합니다.
- 몸짓이나 표정, 필담 등으로 정확한 정보를 전달합니다.
- 수화가 반드시 필요하다면, 시 또는 공공기관에 수화 통역자 파견을 요청합니다.



팔다리가 불편한 분을 도울 때

- 휠체어를 이용하고 계신 분을 계단에서 도울 때는 2명 이상이 필요합니다. 올라갈 때는 앞쪽, 내려갈 때는 뒤쪽을 향하게 하여 이동합니다.
- 도울 수 있는 사람이 한명밖에 없는 경우에는 업는띠 등을 이용하여 업고 대피합니다.



대피 행동 지원 필요자의 지원에 대해

시에서는, 재해 시 대피 행동 지원 필요자의 지원을 위해, 대피 행동 지원 필요자 명부를 활용한 실효성 있는 대피 지원을 추천하고 있습니다.

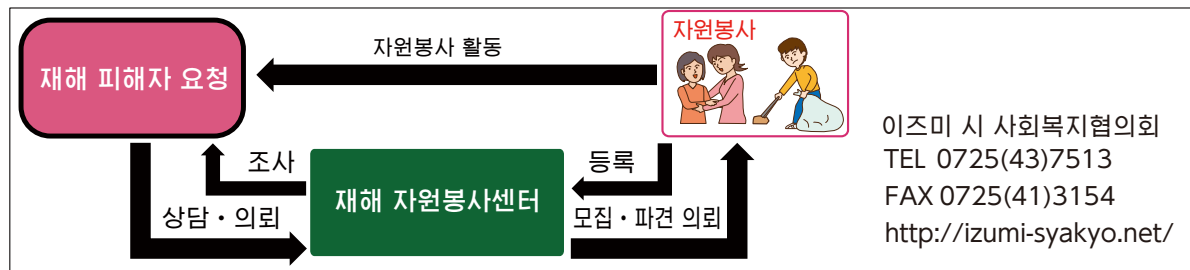
명부제재자 중, 정보 제공에 동의한 자의 명부를 지역의 마을자치회, 소방단, 민생위원·아동위원, 교구사회복지협의회 등 (대피 지원 등의 관계자)에 제공하여, 평소부터 돌보기 또는 안부 활동, 재해 시의 대피 지원에 관한 이야기 또는 대피 훈련의 활용으로 이어지는 것을 목적으로 하고 있습니다.

대피 행동 지원 필요자의 등록 방법에 대해

신청·등록의 필요 조건 등, 자세한 사항은 이즈미 시 홈페이지 또는 '장애복지과'·'고령간호실'·'복지증무과'로 문의하여 주십시오.

재해 자원봉사센터에 대해

이즈미 시에 대규모 재해가 발생했을 때, 시의 요청으로 이즈미 시 사회복지협의회가 재해 자원봉사센터를 설치합니다.



이즈미 시 사회복지협의회  
TEL 0725(43)7513  
FAX 0725(41)3154  
http://izumi-syakyo.net/

**범례**

- 지정 대피소, 협정 대피소, 일시 대피지, 우량관측소, 경찰, 관공서, 토사·침수 예상 구역 내 배려 필요자 이용 시설, 언더패스 (침수되기 위우로 주의)
- 복지 대피소, 쓰나미 대피 빌딩 (긴급 대피 장소), 일시 대피지 (공원), 수위관측소, 소방, 공원

**침수 예상**

- 0.5m 미만
- 0.5~3.0m 미만
- 3.0~5.0m 미만
- 5.0~10m 미만

**토사 재해**

- 토사재해 경계구역
- 토사재해 특별경계구역
- 급경사
- 토사재해 경계구역
- 토사재해 특별경계구역