

태풍의 크기 및 강도

태풍이란 동경 180도보다 서쪽의 북태평양 해역에서 발생한, 최대 풍속 17.2m/s 이상의 열대 저기압을 말합니다. 태풍의 중심 부근은 기압이 매우 낮기 때문에 주변에서 거센 바람이 불어와(지구 자전의 영향으로 인해 반시계 방향으로 분다) 거대한 소용돌이가 됩니다. 태풍의 크기는 '강풍 영역(풍속 15m/s 이상의 반경)'에 의해 결정되고, 강도는 '중심 부근의 최대 풍속'에 의해 결정됩니다.

크기의 표현

크기	풍속 15m/s 이상의 반경
(표현하지 않음)	500km 미만
대형: (크다)	500km 이상 800km 미만
초대형: (매우 크다)	800km 이상

강도의 표현

강도	최대 풍속
(표현하지 않음)	33m/s 미만
강하다	33m/s 이상 44m/s 미만
매우 강하다	44m/s 이상 54m/s 미만
아주 거세다	54m/s 이상

비, 바람에 대해서

1시간 동안 내리는 비의 양 및 영향

1시간 동안 내리는 비의 양	10mm 이상 20mm 미만	20mm 이상 30mm 미만	30mm 이상 50mm 미만	50mm 이상 80mm 미만	80mm 이상
영향	일대에 물 웅덩이가 생기고 빗소리 때문에 말소리를 알아듣기 어렵다.	폭우로 인해 도로의 도랑이 넘치고 작은 하천은 범람할 위험이 있다. 호우주의보가 발령된다.	양동으로 퍼붓듯이 심하게 내리는 비로 호우경보가 발령된다. 산사태와 같은 토사 재해가 일어나기 쉽고 지역에 따라서는 대피 준비가 필요하다.	폭포처럼 '과아-'하고 계속해서 내리며 우산이 아무 쓸모 없어진다.	숨 막히는 듯한 압박감이 있다. 공포를 느낀다.
	다소 강한 비	강한 비	심한 비	매우 심한 비	아주 거센 비

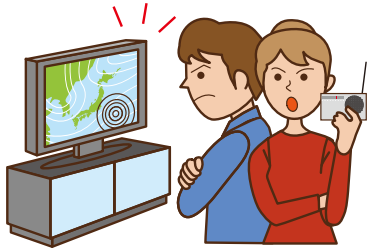
바람의 강도 및 피해 정도

풍속/풍력	13.9-17.2m/s 미만 (풍력 7)	17.2-20.8m/s 미만 (풍력 8)	20.8-24.5m/s 미만 (풍력 9)	24.5-28.5m/s 미만 (풍력 10)
피해 정도	우산을 제대로 쓸 수 없고, 설치 상태가 나쁜 간판 등이 날아간다.	잔가지 등이 꺾인다. 성인은 가까스로 걸을 수 있으나, 아이는 자칫 바람에 떠밀릴 수도 있다.	TV 안테나가 쓰러지고, 기와가 날아간다.	나무가 뿌리째 뽑히고, 건축 구조가 부실한 집 등은 무너질 수 있다.

정보 수집을 확실히 하자

태풍은 정보만 받고 있다면 어느 정도 예측과 준비를 할 수 있습니다. 그렇다고 해서 방심하지 말고, 정보를 놓치지 않도록 유의하며 들읍시다.

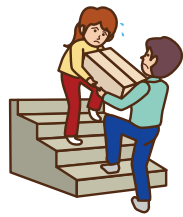
- TV나 라디오 등의 기상 정보를 자주 확인합시다.



- 정전에 대비하여 손전등이나 휴대용 라디오(예비 전지도 준비)를 준비하고, 귀중품이나 음료수, 식량도 준비합시다.



- 침수 가능성이 있는 곳은 가재도구나 생활용품 등을 가능한 높고 안전한 장소에 옮깁시다.



대피 시 주의점

홍수·호우 발생 시 위험 장소

●지하도 (언더패스)

도로나 철도 등이 입체교차할 경우 그 아래를 지나는 지하도를 '언더패스'라고 합니다. 폭우·홍수 발생 시 언더패스가 가장 먼저 침수됩니다.



차량의 경우, 30cm 정도의 침수에도 주행이 어려워질 수 있습니다.

침수 시 수평피난과 수직피난

재해 발생 시에는 미리미리 대피하는 것이 중요합니다. 그러나 이미 대피 경로가 침수되고 있는 등, 위험이 코앞으로 닥쳐오고 있는 상황에서 무리한 대피를 하는 행동은 가능한 피해야 합니다. 그러한 경우에는 대피소로 이동(수평피난)하는 판단 뿐 아니라, 인근 빌딩 고층이나 자택 2층과 같이 높은 장소로 이동(수직피난)하여 구조를 기다리는 판단도 필요합니다.



대피 정보(10쪽 참조) 등이 발표되면, 재빠르게 대피합시다. 움직이기 편하고 안전한 복장으로 대피할 것에 유의하고, 단독 행동은 하지 않도록 합시다. '아직 괜찮겠지'라고 스스로 판단하는 것은 금물입니다.

- 함께 대피하고 있는 일행과 떨어지지 않도록 서로 밧줄로 묶고 대피합시다.



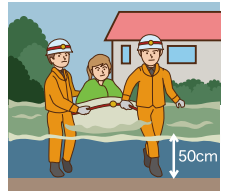
- 물 속에서도 제대로 걸을 수 있는 신발을 신고 대피합시다.



- 긴 막대기 등을 지팡이 대신 사용하여, 높낮이차가 있는 곳이나 수로·맨홀 등을 충분히 주의하며 걸읍시다.



- 보행 가능한 수심은 약 50cm 까지입니다. 물 깊이가 허리까지 온다면, 무리하지 말고 높은 장소에서 구조를 기다립시다.



외수범람·내수범람이란?

범람에는 강물 등이 넘치는 외수범람과, 내린 비를 전부 배수할 수 없어 거리로 흘러넘치는 내수범람 2종류가 있습니다.

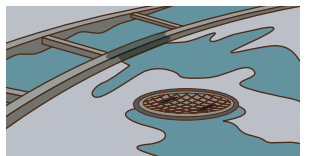
외수범람

하천의 제방이 무너지거나, 하천 수위가 상승하여 하천의 제방에서 물이 흘러넘치는 것을 말합니다. 외수범람은 건물의 붕괴나 물바다 등 대규모 피해를 일으키기도 합니다.



내수범람

하천에서 물이 흘러넘치는 것이 아니라, 내린 비를 하천으로 원활하게 배수할 수 없게 되어, 하수도나 수로 등에서 물이 흘러넘치는 것을 말합니다. 도시 지역의 피해가 증가하고 있습니다.



토사재해의 종류

토사재해 발생 시 몸을 보호하기 위해서는, 평상시부터 자신이 살고 있는 지역 내 어디서 어떤 재해가 발생할 가능성이 있는지 파악하고, 재해에 미리 대비해 두는 것이 중요합니다.

산사태 (급경사지의 붕괴)

급한 사면이 폭우 등으로 약해져, 갑작스럽게 무너져 내리는 현상입니다.



토석류

토사나 돌 등이 섞인 흙탕물이 산골짜기나 시냇물을 통해 거세게 흘러가는 현상입니다.



땅밀림

빗물을 흡수한 땅이 비교적 넓은 범위에 걸쳐 천천히 움직이는 현상입니다.



전조현상에 주의

장마나 폭우, 지진 등이 발생 시 다음과 같은 현상이 나타나면 토사재해가 발생할 위험이 있습니다. 미리미리 대비하고 공공방재센터에 연락합니다.

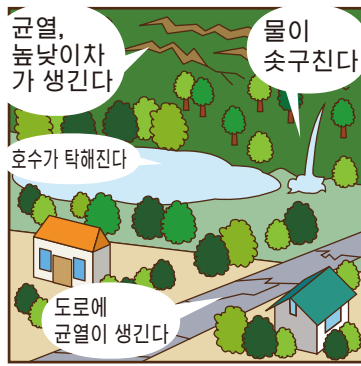
산사태의 전조현상



토석류의 전조현상



땅밀림의 전조현상



토사재해의 위험에서 주민을 보호하기 위해

토사재해방지법은 토사재해의 위험이 있는 구역에서 주변에 위험을 알리는 것 등을 목적으로 하여, 토사재해로부터 주민을 지키기 위한 법률입니다.

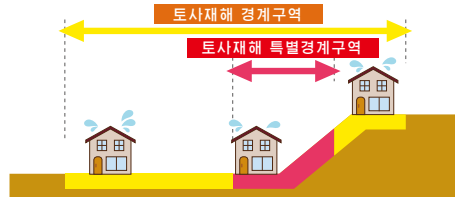
토사재해 경계구역

붕괴 등이 발생했을 경우, 주민 등의 생명이나 신체에 위해가 생길 우려가 있는 구역

토사재해 특별경계구역

붕괴 등이 발생했을 경우, 건축물이 파손되거나 주민 등의 생명이나 신체에 큰 위해가 생길 우려가 있는 구역

'토사재해 경계구역', '토사재해 특별경계구역'은 토사재해방지법에 기초하여 지정됩니다.



가족끼리 상의

개나 고양이 등의 애완동물을 기르고 있는 분은, 재해 발생 시 애완동물의 안전도 확보할 수 있도록 평상시부터 대비합니다.

재해 발생 시 어떻게 할지 다양한 상황을 가정해보고, 재해 발생 시에 애완동물을 보호할 수 있는지, 데리고 대피할 수 있는지 미리 생각해 두도록 합니다.

애완동물을 어떻게 보호하고, 대피시킬 것인가

주인이 부재중일 때 재해 발생 시 대처 방법

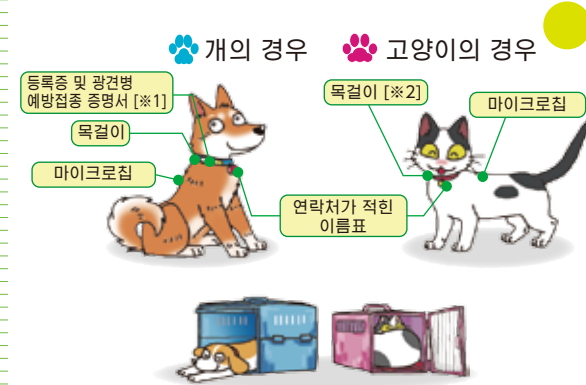
대피소에서 동물의 반응 또는 행동

동물을 기피하는 사람에 대한 배려 등

언제나 함께 있고 싶으니까 [환경성]에서



평상시부터 준비해야 하는 것



이름표와 마이크로칩

갑작스런 재해 발생 시에는 애완동물과 따로따로 떨어질 수도 있습니다. 미아가 된 애완동물을 누군가가 발견했을 때, 주인이 누군지 금방 알 수 있도록, 평상시부터 신원 정보를 적은 표식을 합니다. 겉으로 봐서 누구나 알 수 있는 이름표(새의 경우 발목링 등)를 다는 동시에, 반영구적으로 식별 가능하고 확실한 신원 증명 방법으로서 마이크로칩을 삽입하는 이중의 대책을 세웁시다.

※1:개 등록증 및 광견병 예방접종 증명서를 달아 두는 것은 광견병 예방법으로 의무화되어 있습니다.
 ※2:고양이 목걸이는 어디에 걸리는 것을 방지하기 위해 힘이 가해지면 풀리는 타입을 사용하면 좋습니다.

대피 시 동행 대피하는 경우

애완동물과 함께 대피(동행 대피)하는 경우에는, 애완동물 캐리어나 케이지, 필요 물품을 가지고 애완동물과 함께 대피해 주십시오. 대피소에서 사람과 애완동물은 각각 다른 장소에서 생활하게 됩니다. 과거 재해 발생 상황에서 "애완동물이 있어 힘겨운 대피 생활 중 마음의 안식이나 버팀목이 되어주었다."라고 하는 사람도 있었으나, "짓어서 시끄럽다.", "물렸다.", "털이 날려 비위생적이다."라고 문제점을 제기하는 사람도 있었습니다. 대피소에서는 다양한 사람이 모여 공동 생활을 하므로, 동물과 같이 있는 생활이 불편한 사람이나 알레르기가 있는 사람도 있을 수 있다는 것을 인식하고, 주변에 대한 배려가 필요합니다.

애완동물을 위한 비축품 준비 예시

생명이나 건강에 관한 것

건강식, 약
 먹이, 물 (5일분 이상)
 예비 목걸이, 목줄 (늘어나지 않는 것)
 밥그릇
 점착 테이프 (케이지 보수 등 여러 용도로 사용 가능)



주인이나 애완동물의 정보

주인 연락처
 애완동물의 사진
 백신 접종상황
 애완동물의 병력·건강 상태
 자주 다니는 동물병원



애완동물 용품

애완동물 시트
 배변 처리 용구
 화장실 용품 (고양이의 경우 평상시 쓰던 화장실)
 수건, 빗
 장난감
 세탁망 (고양이의 도주 예방·치료 시 등에 사용)



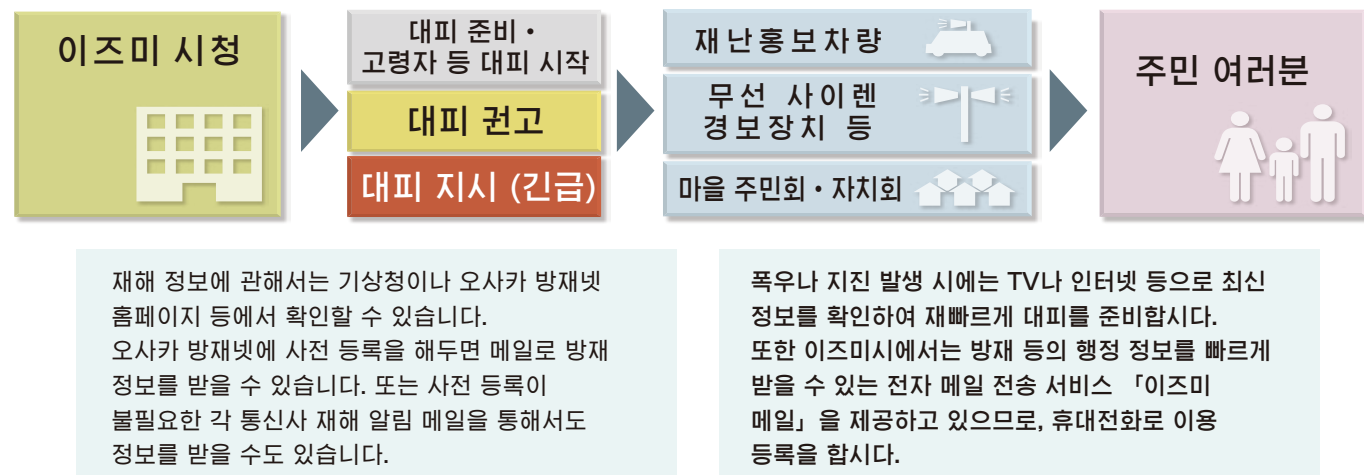
대피 타이밍 - 대피 시에 취해야 하는 행동

재해 발생 시에는 대피 권고·대피 지시(긴급) 등의 대피 정보를 발령하는 경우가 있습니다. 단, 대피 권고 등이 발령되지 않더라도 위험을 느끼면 재빨리 대피하는 것도 중요합니다.

	의 미	주민 여러분이 해주셔야 하는 행동
대피 준비·고령자 등 대피 시작	대피 권고나 대피 지시(긴급) 발령이 예상되는 경우에 발령됩니다. 대피하는데 시간이 걸리는 사람에게는 미리 대피하도록 요청합니다.	대피에 시간이 필요한 사람(고령자, 장애인, 어린이 등) 및 그 지원자는 대피를 시작합니다. 그 외의 사람은 대피 준비를 마무리합니다.
대피 권고	재해로 인한 피해가 예상되어 인적 피해가 발생할 가능성이 높은 경우에 발령됩니다.	재빠르게 대피 장소로 대피합니다. 밖으로 나가면 도리어 목숨이 위험할 것 같은 상황에는 근처 안전한 장소로 대피하거나, 자택 내 안전한 장소로 대피합니다.
대피 지시(긴급)	재해가 발생하는 등 상황이 더욱 악화되고, 인적 피해의 위험성이 매우 높아진 경우에 발령됩니다.	아직 대피하지 않은 사람은 빨리 대피장소로 대피합니다. 밖으로 나가면 도리어 목숨이 위험할 것 같은 상황에는 가까운 안전한 장소로 대피하거나, 자택 내의 보다 안전한 장소로 대피합니다.

재해 정보에는 항상 주의를 기울인다

대피 권고·대피 지시(긴급) 등은 재난홍보차량·무선 등을 통해서 아래 그림과 같은 경로로 여러분에게 전달됩니다. 올바른 정보에 따라 행동합니다.



재해 정보에 관해서는 기상청이나 오사카 방재넷 홈페이지 등에서 확인할 수 있습니다. 오사카 방재넷에 사전 등록을 해주면 메일로 방재 정보를 받을 수 있습니다. 또는 사전 등록이 불필요한 각 통신사 재해 알림 메일을 통해서도 정보를 받을 수도 있습니다.

폭우나 지진 발생 시에는 TV나 인터넷 등으로 최신 정보를 확인하여 재빠르게 대피를 준비합니다. 또한 이즈미시에서는 방재 등의 행정 정보를 빠르게 받을 수 있는 전자 메일 전송 서비스 「이즈미 메일」을 제공하고 있으므로, 휴대전화로 이용 등록을 합니다.

*각 통신사에 따라 대상 기종 등이 있으므로, 자세한 사항은 각 통신사에 문의해주시십시오.

정보 전달 방법

디지털 방재 행정 무선 (=동보계)

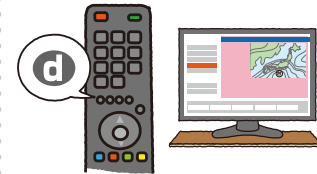
재해 발생 시 정보 전달 수단을 강화하기 위해, 실외 스피커 및 실내 수신기를 통해 음성으로 정보를 발신하고 있습니다. (2015년 3월 정비)

방재 행정 무선을 제대로 듣지 못한 경우
0725-47-4771

방재 행정 무선은 기상 조건이나 환경 차이(집 구조나 주변의 교통량 등)에 의해, 알아듣기 어려울 수 있습니다. 방재 행정 무선으로 정보가 반복해서 방송되지만, 방송을 제대로 듣지 못한 경우, 또는 방송 내용을 다시 확인하고 싶은 경우 이곳으로 전화를 걸어 확인할 수 있습니다. (방송 후 72시간 동안)

TV (d버튼)

TV 화면에서 데이터 방송 버튼의 「d버튼」을 누르면, 최신 태풍 정보나 기상 경보의 발령 정보, 피난 정보 및 대피소 개설 정보를 받을 수 있습니다.



이즈미 메일 등록 방법

- 오른쪽의 메일 주소(QR 코드 이용 가능)로 빈 메일(제목·본문 불필요)을 보내주세요.
- 답장 메일을 확인하고, 정식 등록해 주십시오.
- 정식 등록 시, 이름을 입력하고 카테고리를 선택하여 메일을 보내주세요.
- 등록 완료 후 알리 메일이 도착하면 정식 등록 완료입니다.



- 알림 정보
- 방재·방법 정보
- 교육·문화 정보
- 고령자 지원 정보 등

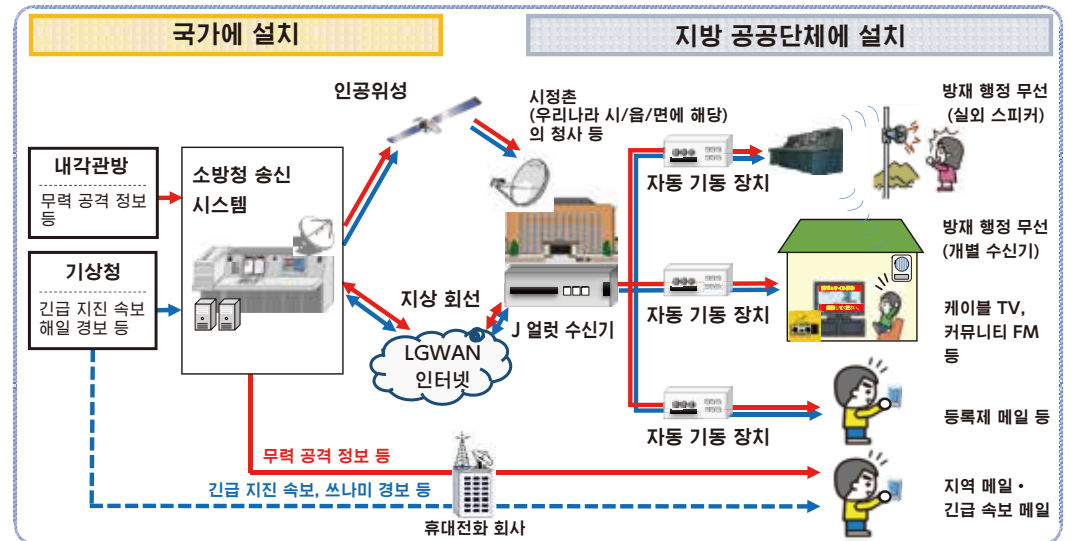
izumimail@safe.city.izumi.osaka.jp

전국 순간 경보 시스템 (J 얼럿)

탄도 미사일 정보, 긴급 지진 속보, 해일 경보 등의 긴급 정보를, 방재 행정 무선, 긴급 속보 메일 등을 통해 순식간에 국가가 주민에게 전달하는 시스템입니다.

또한, (주)NTT도코모의 서비스를 이용하는 안드로이드 단말기에서는, J 얼럿 정보를 영어, 중국어(간체) 및 한국어로 수신할 수 있습니다.

※2017년 12월 현재 기준



※총무성 소방청 홈페이지에서

(2018년 1월 현재)

학구	지도 좌표	의료기관명	소재지	전화	학구	지도 좌표	의료기관명	소재지	전화
시노다	1 E-3	호리우치치과	다이 정 33-5	41-6559	고쇼	3 C-5	모리나카치과진료소	와제 정 4-1-30	45-7202
	1 E-3	후지오카치과의원	다이 정 158-23	45-1055		5 D-2	쓰지치과의원	데라다 정 2-2-6	41-4181
	2 A-3	(의)가와이치과	다이 정 565-3 쓰루야마다이빌딩 2F	45-0193		6 A-2	구보치과	야요이 정 3-16-4	44-6801
	2 A-3	쓰지나카치과의원	쓰루야마다이 1-3-22	45-8080		3 E-5	니시구치치과	아시베 정 100-14	44-6223
	2 B-3	요시무라치과의원	쓰루야마다이 1-22-1	45-6028		6 A-3	우에다치과	이부키노 2-32-5	53-1275
	2 A-4	난바치과의원	쓰루야마다이 2-1-3-103	45-2482		6 B-4	사카구치치과	이부키노 4-5-2 에코루이지미 북관 3F	55-4330
	2 A-2	이시카지과	가미 정 826-1	43-8020		6 B-2	류문치과 기타이케다진료소	이케다시모 정 925-11	56-6161
	2 B-2	오가타치과의원	가미 정 436-5	46-4180		4 D-4	스기모토치과의원	후세야 정 1-6-34	56-0118
	1 E-3	히라이치과클리닉	다이 정 272-1	41-0999		4 D-5	(의)아리즈미치과의원	후세야 정 3-2-53	56-8283
	1 D-4	이노우에치과의원	이케가미 정 1-7-20	41-0044		6 D-1	(의)니토치과의원	후세야 정 3-5-40 신카제1빌딩1F	56-1595
도미아키	1 D-4	스기야마치과	도미아키 정 1-6-11	44-7693	6 E-1	쓰지야치과의원	무로도 정 1723 쓰지야빌딩 2F	57-0648	
	1 D-4	니시노치과클리닉	도미아키 정 1-8-32	45-6959	6 D-3	미와치과의원	무로도 정 596	55-1167	
	1 E-5	모리치과의원	시아와세 3-10-33	41-0277	6 C-2	가타히라치과의원	무로도 정 122-1	57-7501	
	3 B-3	기노시타치과클리닉	히코 정 2-2-1 사티이즈미후추점 2F	41-7325	6 D-3	칸노치과클리닉	무로도 정 608-40	57-6480	
	3 B-3	마쓰오치과의원	후추 정 2-1-7	41-2220	6 B-4	진메이덴탈클리닉	이부키노 4-5-19 코프2F	92-5758	
	3 C-2	(의)우에시마치과의원	후추 정 8-4-22	41-6600	4 D-5	칸바라치과의원	후세야 정 3-7-9 IS빌딩 102	55-4182	
	3 C-2	후타타치과의원	후추 정 1-1-8 쓰유구지빌딩 2F	40-3118	6 A-3	(의)이부키노덴탈클리닉	이부키노 2-11-7	57-8241	
	3 C-3	나카무라치과의원	후추 정 1-5-13	41-7972	6 E-1	아다치치과의원	무로도 정 824-36 코무부쓰스고모이케 1F	57-8817	
	3 C-2	고야마치과의원	후추 정 1-2-6	41-1128	5 E-3	다케우치치과의원	미가타 정 1-6-47	46-4618	
	3 C-3	류문치과의원	후추 정 3-4-9	43-0162	8 C-1	스기하라치과	노조미노 3-13-51	55-2241	
이즈미	3 D-2	마쓰무라치과	후추 정 5-9-19	44-5520	6 A-5	도이치과의원	가라쿠니 정 3-11-3	53-0567	
	3 C-1	히라치과의원	하카타 정 1-4-31	44-3129	6 A-4	마에다치과의원	가라쿠니 정 1-10-29-101	54-3393	
	3 E-1	하마다치과의원	하카타 정 3-1-13	45-8548	6 A-4	오구라치과의원	가라쿠니 정 1-18-1 고요빌딩 2F	53-1118	
	3 E-2	아사노치과의원	구로도리 정 1-18-14	46-0002	6 C-5	미키치과	노조미노 1-1-3	57-1184	
	3 D-1	사카시타치과	하카타 정 2-33-34	45-9910	6 C-5	세키구치치과의원	노조미노 1-3-22	55-3377	
	1 D-5	노바타교정치과클리닉	하카타 정 1-13-52	45-7647	8 C-2	오쿠다치과의원	미도리가오카 1-5-19	53-0622	
	1 D-5	기시다치과	하카타 정 6-11-40	46-8241	8 C-1	미야자키치과클리닉	노조미노 3-16-39 폰테누21 1F	54-3711	
	3 C-3	고토치과	후추 정 2-3-21	41-8181	8 C-1	고에다치과	노조미노 3-1-30	55-8241	
	3 C-3	고치과클리닉	후추 정 1-20-1 후추루이즈미 2F	40-3131	9 C-1	이시다치과의원	고묘다이 3-5-7	56-5137	
	3 C-2	호소하라치과의원	후추 정 6-14-8	41-0777	6 D-4	(의)하나노치과	와다 정 230-1	56-5064	
고쇼	3 C-2	고코로치과클리닉	후추 정 7-1-9-2	41-0556	9 A-3	쓰지모토치과의원	노케 정 296-1	56-9917	
	1 D-5	니시다치과클리닉	하카타 정 6-11-45	44-1188	8 D-3	기타자카치과의원	아오바다이 3-6-10	56-6075	
	3 C-3	(의)이와쓰키치과의원 나카쓰키진료소	후추 정 3-13-11	43-2323	8 D-3	이노우에치과의원	아오바다이 2-2-13	55-7188	
	3 C-4	후쿠도메치과	후추 정 861-2	41-0200	8 D-3	사카구치치과의원	하쓰가노 1-49-5	53-3672	
	3 E-1	아카자카치과의원	하카타 정 5-20-36	41-0693	8 D-1	스기야마치과	하쓰가노 2-8-2 1F	51-3222	
	3 C-3	스기하라치과의원	후추 정 1-11-4	41-4873	8 D-3	오카모토치과진료소	하쓰가노 1-44-1	54-0418	
	3 B-3	가와이치과의원	후추 정 2-8-32	43-6828	8 D-3	판다치과의원	하쓰가노 3-12-5	53-4181	
	3 B-5	다케우치치과의원	와케 정 2-9-32	46-2084	10 C-1	나카오치과의원	하루키 정 864-3	53-1325	
	3 B-5	나카쓰키치과의원	오다 정 2-3-47	43-1422	11 C-3	니시카와치과의원	오노다 정 192-6	92-8710	

의료기관

일본 의료기관은 진료소나 의원, 입원이나 검사 설비가 갖춰진 병원으로 나뉩니다. 증상이 가벼운 경우에는 진료소나 의원에서 진찰을 받고 지시에 따르시기 바랍니다.

1. 언어

대부분의 의사는 어느 정도 영어를 이해하지만 문진표(진찰 전 작성하는 환자건강에 관한 질문표)는 대부분 일본어입니다. 일본어를 모를 경우에는 당신이 이해할 수 있는 언어로 된 문진표를 사용하거나 일본어를 아는 사람과 함께 가도록 합시다.

다언어 의료 문진표 URL <http://www.kifjp.org/medical/>
(제작:공익재단법인 가나가와 국제교류재단·NPO법인국제교류 하티 고난다이)

2. 진찰 절차

- ① 접수 보험증을 가지고 의료기관의 접수창구로 갑니다. 이 때 문진표에 증상·병력 등을 기입하고 대합실에서 이름이 불릴 때까지 기다립니다
- ↓
- ② 진찰 진찰실에서 진찰을 받고 필요하면 검사나 치료를 받습니다.
- ↓
- ③ 계산 약을 받고 회계 창구에서 지불의 차례를 기다립니다. 요즘은 처방전을 받아 약은 약국에 사러 가는 형식이 많아지고 있습니다.

3. 외국어가 통하는 병원

외국어가 통하는 병원에 대해서는 아래를 참조해 주십시오.

■ 외국인을 위한 의료정보 가이드(오사카부)

URL <http://www.pref.osaka.lg.jp/iryu/medicalinfo/>
대응 언어 영어, 중국어, 한국어·조선어

■ NPO 법인 AMDA 국제 의료정보 센터 (☎ 03-5285-8088)

말이 통하는 의료기관 정보나 의료복지제도의 안내 등 전화로 의료정보 제공을 무료로 하고 있습니다. 또한 전화 의료 통역도 하고 있습니다.

URL <http://amda-amic.com/>

대응언어 영어, 중국어, 한국어·조선어, 스페인어, 포르투갈어, 필리핀어, 태국어, 베트남어

린쿠 종합의료센터 국제진료과

- 병원에 오셔서 접수, 각 과의 진찰, 약의 설명, 의료비 지불 시까지 의료통역자가 도와드립니다.
- 통역 비용은 무료, 진료는 보험진료입니다.
- 초진인 분은 8시~11시 사이에 2층 “초진접수” 로 오십시오.

언어	요일 · 시간	문의처
영어	월~금 10:00~15:00	린쿠 종합의료센터
중국어	월 · 화 10:00~15:00	이즈미사노시 린쿠오라이키타2-23
포르투갈어 · 스페인어	화 · 목 10:00~15:00	☎ 072-469-3111

지방독립 행정법인 오사카부립 병원기구

병원 이름	주소 · 전화번호	통역비용
오사카부립 급성기·종합의료센터	오사카시 스미요시구 반다이히가시3- 1- 56 ☎ 06- 6692 1201	무료 ※전화예약, 일정조정이 필요합니다. ※진료는 보험진료입니다.
오사카부립 호흡기 알레르기 의료 센터	하비키노시 하비키노 3- 7- 1 ☎ 072- 957-2121	
오사카부립 정신의료센터	히라카타시 미야노사카 3- 16- 21 ☎ 072- 847-3261	
오사카부립 성인병센터	오사카시 히가시나리구 나카미치1- 3- 3 ☎ 06- 6972-1181	
오사카부립 모자 보험 종합 의료센터	이즈미시 무로도초 840 ☎ 0725 56-1220	

대응언어: 스페인어, 포르투갈어, 독일어, 베트남어, 이탈리아어, 인도네시아어, 프랑스어, 러시아어, 태국어, 힌디어

전화에 의한 상담 접수(NPO법인AMDA국제의료 정보센터)

오사카 오피스 (☎050-3598-7574) ※연말 연시 · · 토,일,공휴일을 제외함
 영어 · 스페인어 · 중국어 ⇒ 월~금 9:00~17:00

센터도쿄 (☎03-5285-8088) ※연말연시 · 공휴일을제외함
 영어 · 중국어 · 한국어 · 태국어 · 스페인어 ⇒ 매일 9:00~20:00
 포르투갈어 ⇒ 월 · 수 · 금 9:00~17:00
 필리핀어 ⇒ 수 13:00~17:00
 베트남어 ⇒ 목 13:00~17:00

지진 · 재해정보를 전하는방송 기관

텔레비전

NHK 종합 텔레비전 2CH
 NHK 월드 텔레비 (위성방송:BS1,BS프리미엄)
 각 방송국,케이블 텔레비 (주식회사 제이콤 웨스트 이즈미 · 이즈미오츠국)

라디오

FM COCOLO:76.5MHz (다언어)
 FM NHK:88.1MHz
 AM NHK제1:666kHz
 AM NHK제2방송:82.8kHz (다언어)

인터넷

총무성 소방청 <http://www.fdma.go.jp/index.html>
 기상청 <http://www.jma.go.jp/jma/index.html>
 일본정부 관광국 <https://www.jnto.go.jp/jpn/>
 NHK월드 · 데일리 뉴스 <http://www3.nhk.or.jp/nhkworld/index.html>

휴대전화전용 재해통지 메일

긴급속보 지역 메일 NTTdocomo
<http://www.nttdocomo.co.jp/service/safety/areamail/>
 긴급속보 메일 au by KDDI
<http://www.kddi.com/business/mobile/solution/kinkyu-sokuho/>
 긴급속보 메일 SoftBank
http://mb.softbank.jp/mb/service/urgent_news/

유익한 정보

외국인 분들을 위한 푸쉬형 정보전송 어플리케이션 「Safety tips」
 일본 국내의 재해정보를 자동으로 알리는 스마트폰용 다언어대응 어플리케이션입니다.
 지진 · 해일에 관한 정보 수집, 재해 시의 커뮤니케이션 수단의 입수, 현재 지점에서 이동하기 위한 경로 검색 등, 재해 시에 도움이 되는 다양한 기능이나 정보가 갖춰져 있습니다.

【대응언어】 일본어, 영어, 중국어, 한국 · 조선어
 【제공OS】 Android 4.0이후,iOS 7.0이후
 오른쪽의 QR코드를 스캔하면 정보를 얻을 수 있습니다



Android 용



iPhone 용

복지 대피소란

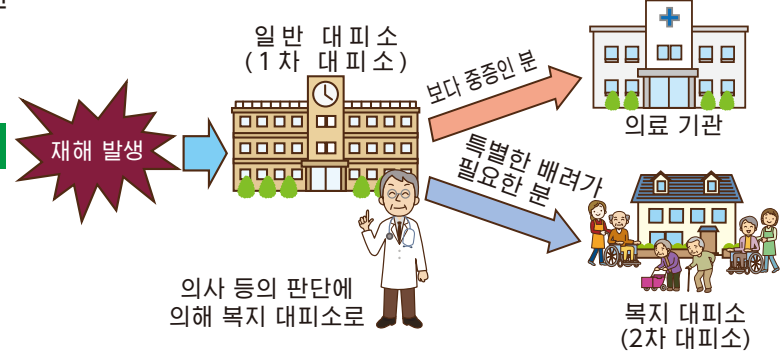
일반의 대피소에서는 대피 생활을 하기 힘든 대피 행동 지원 필요자를 위한 대피소입니다. 복지 대피소는 일반 대피소로 대피 후에, 그대로 일반 대피소에서 생활을 계속하기 힘든 분들을 대상으로 하기 때문에, 2차 대피소라고 부르기도 합니다.

대상자

대피 행동 지원 필요자 중, 수발 필요 유무나 장애 유무·정도에 따라 의사 등과 상담하여 대상자를 정합니다. 단, 대피 행동 지원 필요자 이외에도, 의사 등의 판단에 의해 복지 대피소로 이동이 가능한 경우가 있습니다.

<복지 대피소 개설 이미지>

먼저 일반 대피소로 대피!



방재 지도 보는 법 (범례)

침수 예상 구역

이 침수 예상 구역은, 마키오 강 및 우시타키 강에 약 200년에 한 번 정도 발생하는 강우 조건(시간당 약 90mm)을 기준으로 작성하였습니다.

침수 범위 이외의 장소도 침수되거나, 침수 깊이가 실제와 다를 수도 있습니다.

오사카 홍수 위험도 표시 지도 <http://www.river.pref.osaka.jp/>

침수 깊이
0.5m 미만
0.5~3.0m 미만
3.0~5.0m 미만
5.0~10m 미만

토사재해 경계구역

	토사재해 경계구역 (토석류)
	토사재해 특별경계구역 (토석류)
	토사재해 경계구역 (급경사)
	토사재해 특별경계구역 (급경사)
	방밀림

대피 장소 외 시설

지정 대피소



재해로 인해 단기간의 대피 생활이 부득이한 경우, 일정 기간의 대피 생활을 하는 시설

복지 대피소



재해 발생 시 고령자·장애인·임산부·영유아 등 일반의 대피소에서 생활하기 힘든 분이 대피 생활을 하는 특별 배려 시설

협정 대피소



재해로 인해 대피소 등을 개설해야 할 때, 협정에 의거하여 대피소로 이용하는 시설

일시 대피지



재해 발생 시 위험을 피하기 위해 일시적으로 대피하여, 신변을 보호하는 장소

일시 대피지(공원)



재해 발생 시 위험을 피하기 위해 일시적으로 대피하여, 신변을 보호하는 장소

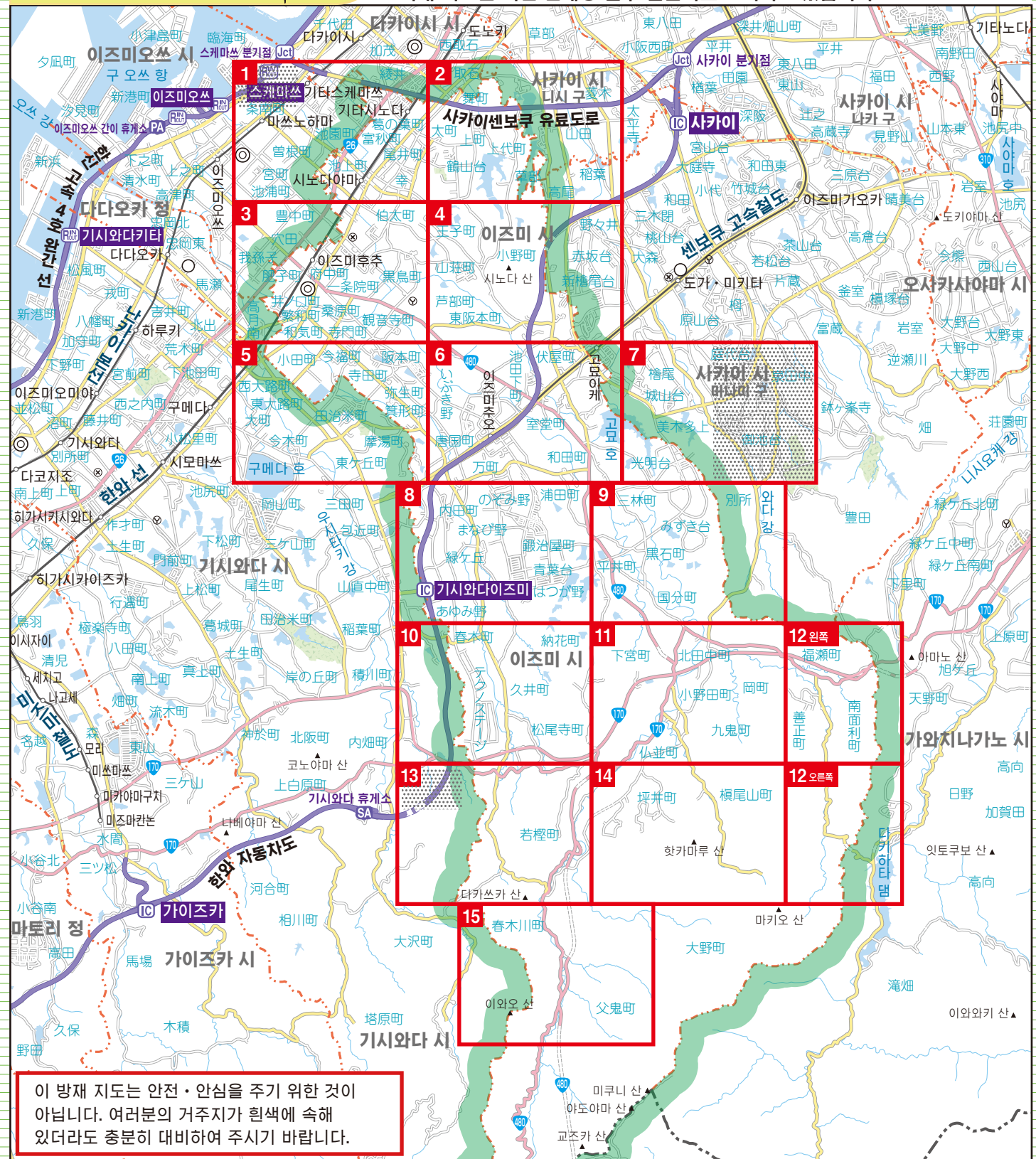
쓰나미 대피 빌딩 (긴급 대피 장소)



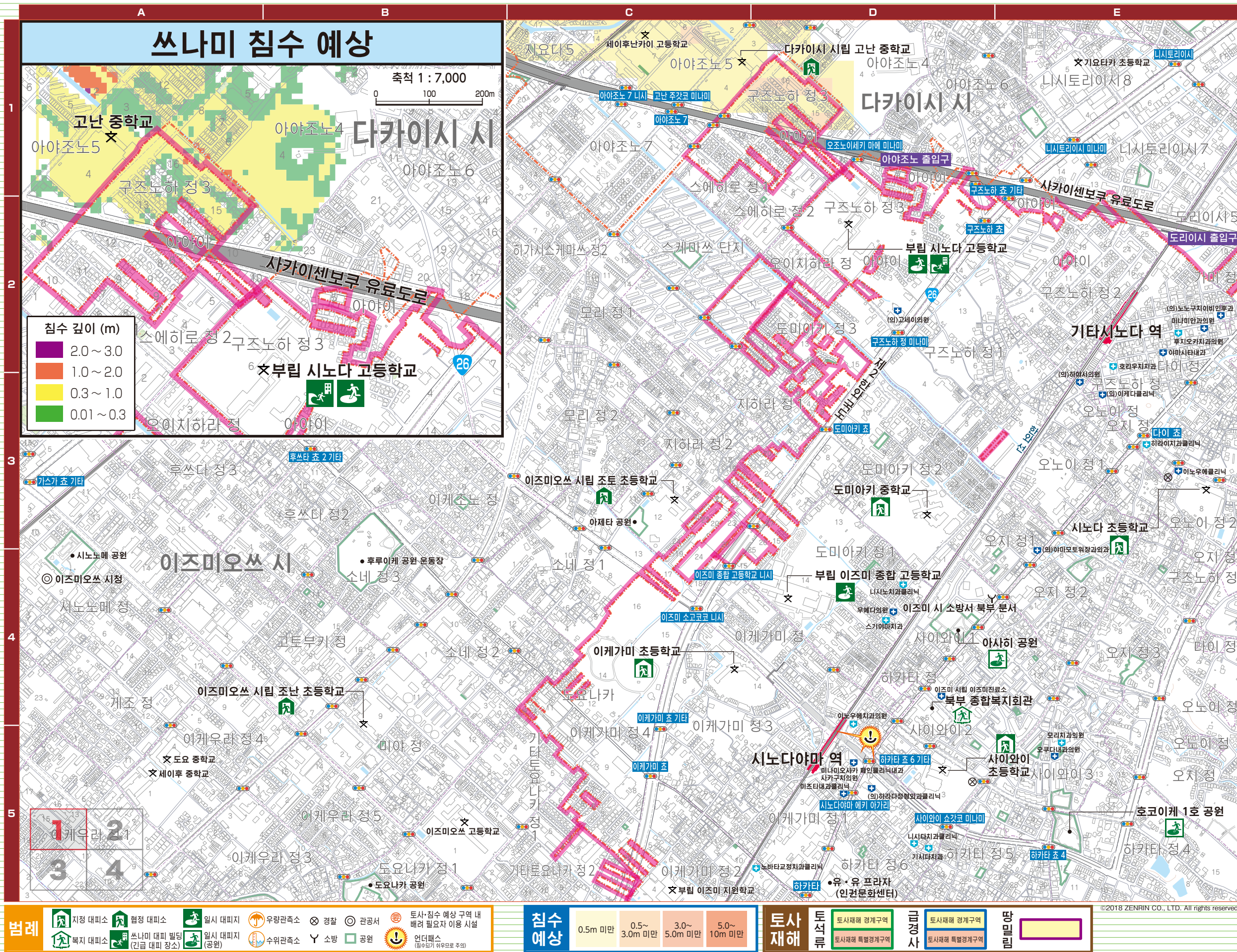
대규모 지진에 수반하여 쓰나미가 발생하거나, 또는 발생할 위험이 있는 경우 긴급히 일시 대피하는 시설

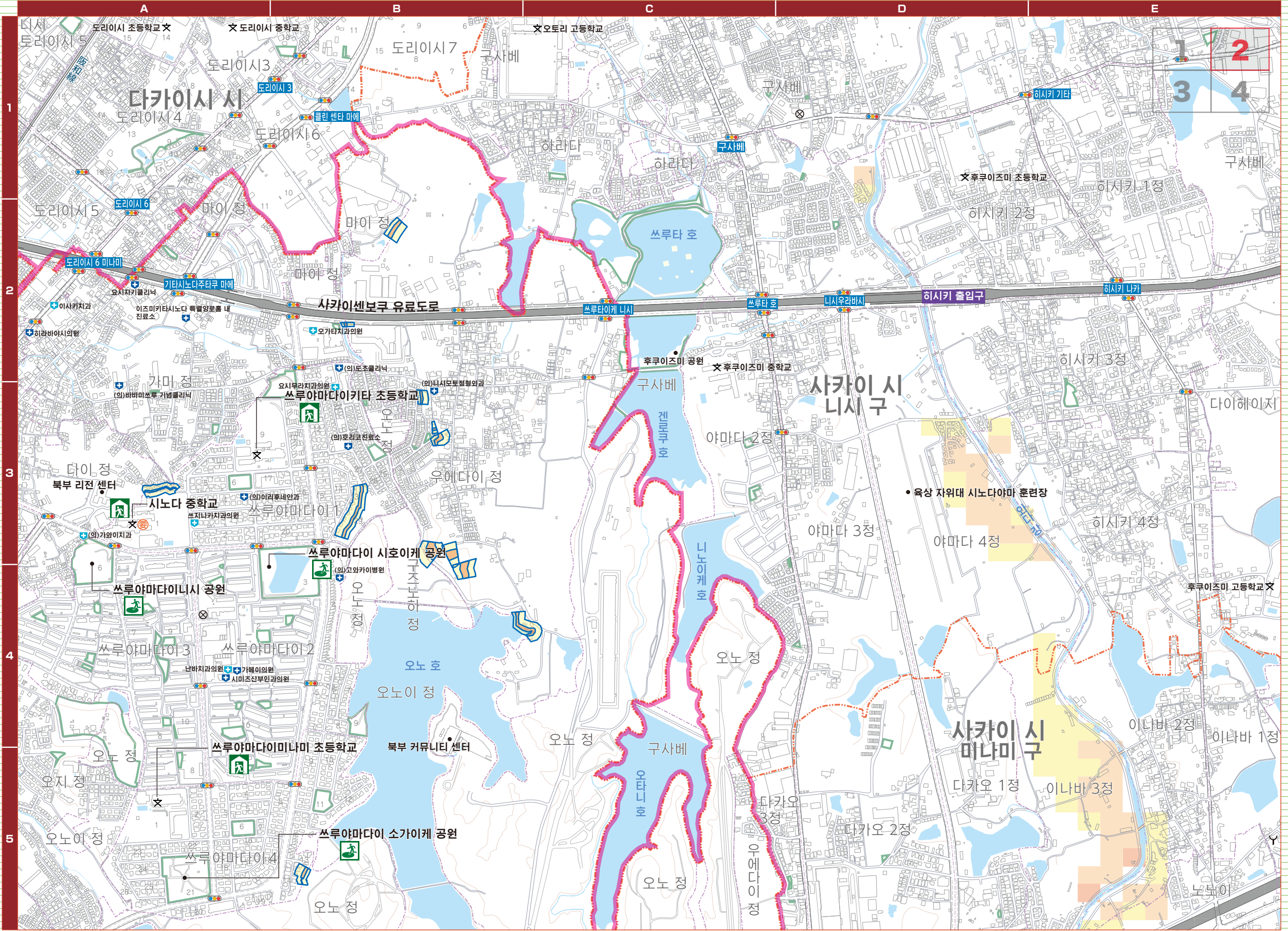
이즈미 시 토사·침수 예상 구역 지도

※아래 지도는 지면 관계상 일부 일본어로 표기하고 있습니다.



이 방재 지도는 안전·안심을 주기 위한 것이 아닙니다. 여러분의 거주지가 흰색에 속해 있더라도 충분히 대비하여 주시기 바랍니다.





범례 지정 대피소 협정 대피소 일시 대피지 우량관측소 경찰 관공서 토사·침수 예상 구역 내 배려 필요자 이용 시설 언더패스 (침수되기 위주로 주의)	복지 대피소 쓰나미 대피 빌딩 (긴급 대피 장소) 일시 대피지 (공원) 수위관측소 공원	침수예상 0.5m 미만 0.5~3.0m 미만 3.0~5.0m 미만 5.0~10m 미만	토사재해 토사재해 경계구역 토사재해 특별경계구역	급경사 토사재해 경계구역 토사재해 특별경계구역	방 방 방