

台风的大小和强度

所谓台风，是指在东经 180 度以西的北太平洋海域发生的，最大风速在 17.2m/s 以上的热带低气压。由于台风中心附近的气压极低，所以在其周围会形成气势猛烈的大气气流向中心席卷（气流由于受地球自转影响是左旋式）形成巨大的漩涡。台风的大小由“强风域”（风速 15m/s 以上的半径区域）决定，强度由“中心附近的最大风速”决定。

大小的表现

大小	风速 15m/s 以上的半径
(不表现)	500km 未満
大型：(大)	500km 以上 800km 未満
超大型：(非常大)	800km 以上

强度的表现

强度	最大风速
(不表现)	33m/s 未満
强	33m/s 以上 44m/s 未満
非常强	44m/s 以上 54m/s 未満
猛烈	54m/s 以上

关于雨、风

1 个小时的降雨量和降雨方式

1 个小时的降雨量	10mm 以上 20mm 未満	20mm 以上 30mm 未満	30mm 以上 50mm 未満	50mm 以上 80mm 未満	80mm 以上
降雨方式	出现成片的水洼，由于下雨声而听不清楚说话声音。	大暴雨导致侧沟溢满，小的河川有泛滥危险。发布大雨注意警报。	倾盆大雨，发布大雨警报。容易引起滑坡灾害，根据地区不同，有的场所需要做避难准备。	像瀑布一样倾泻而下，雨伞完全撑不住。	有呼吸困难的压迫感。感觉到恐怖。
	稍微强降雨	强降雨	激雨	非常激烈的大雨	猛烈大雨

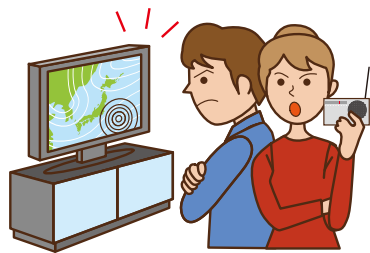
风的强度和受害程度

风速/风力	13.9~17.2m/s 未満 (风力 7)	17.2~20.8m/s 未満 (风力 8)	20.8~24.5m/s 未満 (风力 9)	24.5~28.5m/s 未満 (风力 10)
受害程度	雨伞撑不住，安装不牢固的广告牌会被掀飞。	树枝会被刮断。成年人还能艰难走路，小孩子几乎会被刮飞。	电视接收天线会倒下，屋顶的瓦片会被刮飞。	树木会被连根拔起，建筑不坚固的房子会损坏。

全面收集信息

只要一直获得台风信息，就能够进行一定程度的预测和准备。所以一定不要大意，注意不要漏听重要信息。

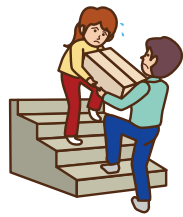
- 及时确认电视、广播等的气象信息。



- 为了防备停电，准备好手电筒、随身收音机（包括备用电池），也准备好紧急时备用物品、饮用水和食物等。



- 有可能浸水的地方，要将家中财产工具和生活用品等物转移到尽可能地势高的、安全的场所。



避难时的注意要点

洪水·豪雨时的危险场所

● 地下通道 (under pass)

道路和铁道等立体交叉时，通过其下方的地下通道就叫做“under pass”。大雨·洪水时地下通道会首先灌水。

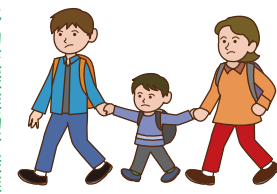


车辆行驶时，在大 30cm 程度的灌水情况下会行驶困难。

浸水时的水平避难和垂直避难

灾害时及早避难是极为重要的。但是如果遇到避难路上已经浸水等危险迫近的状况要尽量避免冒险的避难行动。这种状况，不是一味的要移动到避难场所去，更需要判断是该移动到邻近楼的高楼层还是自己家的二楼这样的高处（垂直避难），以等待救助。

移动至避难场所避难 (水平避难)



移动至高处避难 (垂直避难)



避难信息等（参照第 10 页）一经发表，请迅速避难。注意穿着方便活动的安全的服装，不要单独行动。自己判断“还没关系吧”是大忌。

- 为了避免与一起避难的人走散，用绳子互相系在对方的身体上一起避难吧。



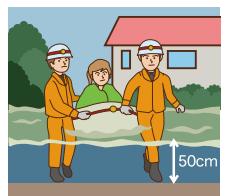
- 穿上即使浸水也方便走路的鞋避难。



- 用长棍等作为拐杖，充分注意台阶、水路·井盖等行走。



- 能够步行的水深大概是 50cm 的限度。如果水深到达腰部，那么就不要再勉强行走，请在高处等待救援吧。



外水泛滥·内水泛滥

泛滥分为河川水溢出的外水泛滥和降雨所致排水不能及时排出而导致街道上积水的内水泛滥两种。

外水泛滥

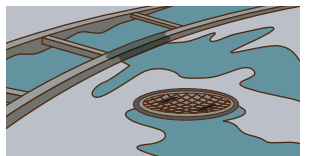
河川的堤坝决堤、河川由于水位上涨，水越过河川堤坝涌出。

外水泛滥，会引起房屋倒塌、被冲走等大规模的灾害。



内水泛滥

不是由于河川水溢出，而是由于降雨的雨水不能及时的向河川排水，水从下水道或水渠等处溢出。都市地区此种灾害较多。



泥石流的种类

为了在泥石流中确保人身安全，要在平时就把握自己居住的地区是什么样的场所，有可能发生什么样的灾害，提前做好防灾准备是非常重要的。

山体滑坡 (较陡的倾斜地的滑坡)

是指坡度较陡的斜面由于大雨等缓慢或急剧的滑坡现象。



水石流

是指含有沙土和石头的浊流从山谷或溪流中急剧倾泻的现象。



土地滑动

比较大面积的、含有雨水的土地缓慢滑动的现象。



留意前兆现象

长时间降雨、大雨、地震发生时如发现如下现象，则有发生泥石流的危险。请及时避难并通报公共防灾机关。

山体滑坡的前兆现象



水石流的前兆现象



土地滑动的前兆现象



为了从泥石流的危险中保护住民

所谓泥石流防止法，是指为了让有泥石流危险的区域周知危险性，从而从泥石流灾害中保护住民的法律。

泥石流灾害警戒区域

发生坍塌等状况下，有可能威胁住民生命或身体的区域

泥石流灾害特别警戒区域

发生坍塌等状况下，建筑物发生破损，有可能极大威胁到住民生命或身体的区域

“泥石流灾害警戒区域”“泥石流灾害特别警戒区域”是根据泥石流灾害防止法被指定的。



家人共同商量

养猫或狗的人家，为了确保灾害时宠物的安全，在平时就要做好准备。

提前就考虑好灾害发生时该怎么办，设想各种场景如何在灾害时保护宠物还是带着宠物避难。

如何保护饲养的宠物、让其避难

灾害中宠物的主人不在家时的对应方法

在避难场所动物的反应和行动

顾虑到不擅与动物相处的人

无论何时都想在一起 来自 [环境省]



从平时开始的准备

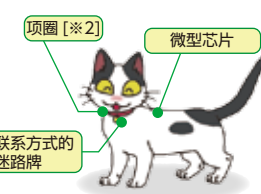
狗的准备

许可证和狂犬病预防注射完毕票 [※1]
项圈
微型芯片



猫的准备

项圈 [※2]
微型芯片
写有联系方式的迷路牌



迷路牌和微型芯片

灾害突然到来时宠物可能会走失。宠物迷路或者在什么地方被收留时，为了能够马上找到主人，请在平时就给它带上能够显示主人身份的东西。在带上从表面就能马上识别的迷路牌 (鸟用足环) 的同时，在宠物体内植入半永久的可识别的、能够作为确实的身份证明的微型芯片，采取双重对策吧。

※1: 随身附带狗的许可证和狂犬病预防注射完毕票是狂犬病预防法所规定的义务。
※2: 为了防止猫的项圈被挂住，使用一用力就会挣脱的类型比较好。

避难时 同行避难的情况

如果同宠物一同避难 (同行避难) 的情况，请带好拉杆箱、笼子等必需品避难。在避难所，人和宠物要分别在不同的场所生活。

到目前为止的灾害中，既有说因为有了宠物，在艰苦的避难生活中会带来心灵的安定和支撑的支持的声音，相反也有宠物的叫声吵闹、被咬、掉毛带来不卫生等麻烦。因为避难所是各种各样的人集中在一起共同生活的，有的人会不喜欢跟动物生活在一起，也有人会对动物过敏等，所以有必要顾虑到周围的人。

为宠物准备的储备品 例

关乎生命和健康

疗法食物、药
食物、水 (5天以上的分量)
备用项圈、绳线 (不能伸缩的)
餐具
纸胶带 (可以用于修补宠物笼等多种用途)



主人和宠物的信息

主人的联系方式
宠物的照片
疫苗的注射情况
既往病症・健康状况
经常就诊的动物医院



宠物用品

宠物床单
排泄物的处理用具
厕所用品 (猫需要准备惯用的厕所)
毛巾、刷子
玩具
洗澡网 (预防猫逃跑、治疗时会使用)



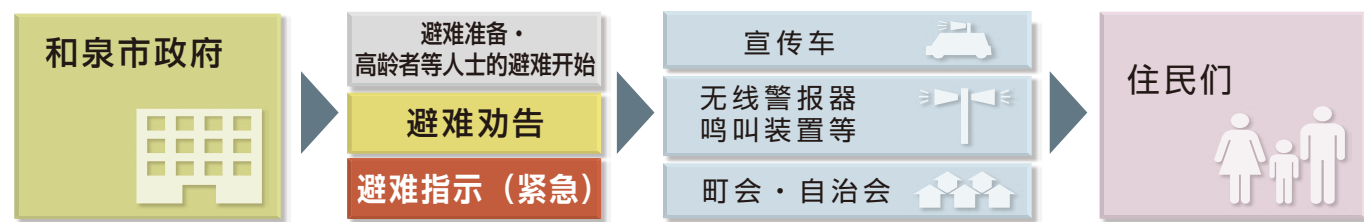
避难的时机 避难时应该采取的行动

灾害时会有发布避难劝告·避难指示（紧急）等避难信息的情况。但是即使没有发布避难劝告等，只要感觉到了危险就及早避难也是极其重要的。

	意思	居民们的行动
避难准备· 高龄者等人士的 避难开始	避难劝告或避难指示（紧急）会在预想到危险的时候发布。催促避难比较花时间的人提早避难。	避难比较花时间的人（高龄人士、残障人士、乳幼儿等）和其协助者请开始避难。 其他人请做好避难准备。
避难劝告	由灾害预测到受灾、对人产生危害的可能性高的时候会发令。	快速地移动到避难场所避难吧。 外出反而会危及生命的状况，请就近在安全的场所避难或者到比自己家更安全的场所避难吧。
避难指示 （紧急）	发生灾害等状况进一步恶化、对人产生危害的可能性非常高的时候会发令。	还没有避难的人，请紧急移动到避难场所避难。 外出反而会危及生命的状况，请就近在安全的场所避难或者到比自己家更安全的场所避难吧。

经常关注灾害消息

避难劝告·避难指示（紧急）等，会通过宣传车·无线设备等经由下图所示的途径传达给大家。请根据正确的信息采取行动。



关于灾害信息，可以通过气象厅或大阪防灾网站主页上进行确认。
如果在大阪防灾网站上事先登录，就会收到关于防灾信息的邮件。还有，不需要事先登录的各公司的手机也会收到灾害通知的邮件、信息。

大雨或地震时，通过电视或网络等确认最新信息，及早做好避难准备。
另外，和泉市提供能够迅速收到防灾等政府信息的电子邮件发送服务的“izumi邮件”，请提前用手机等进行利用登录。

* 由于手机公司不同适用的机种有别，详细情况请向各手机公司进行确认。

信息的传达方法

电子防灾政府无线（同报系）

为了强化灾害时信息传达的途径，通过室外的扩音器以及室内的接收机来由声音进行信息发布。
(2015年3月维护)

错过收听政府防灾无线广播的话
0725-47-4771

政府防灾无线的广播，受气象条件、环境的影响（房子的构造、周围的交通量等），会有听不清楚的状况出现。
虽然政府的防灾无线广播是反复播放的，但是如果错过了收听时，或者想再确认一遍播放内容时，是可以再次收听的。（播放后72小时）

电视（d按键）

在电视的画面上，按数据播放键的“d按键”，就会获得最新台风信息、气象警报的发令信息、避难信息以及避难所开设等相关信息。



izumi邮件的登录方法

- ① 请向右边的邮箱账号（可以使用二维码）发送一封空白邮件（不需要件名·本文）。
- ② 请在收到回执邮件后，进行正式登录。
- ③ 正式登录时，请输入姓名和根据意愿对个选项做出选择之后再发送。
- ④ 收到登录完毕的邮件后完成正式登录。



- 通知信息
- 防灾·防范信息
- 教育·文化信息
- 高龄者支援信息等

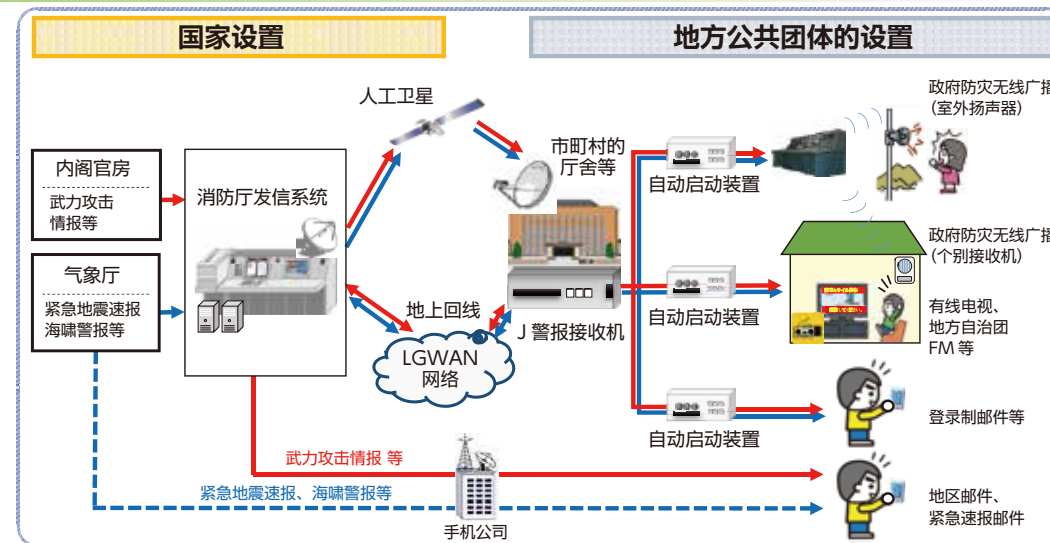
izumimail@safe.city.izumi.osaka.jp

全国瞬时警报系统（J警报）

是指弹道导弹信息、紧急地震速报、海啸警报等紧急信息会通过政府防灾无线广播、紧急速报邮件等方式，由国家瞬时传达给居民的系统。

另，接收株式会社NTT docomo服务的Android系统，可以接受英语、中文（简体）以及韩语的J警报（全国瞬时警报系统）的信息。

※2017年12月现在



※来自总务省消防厅HP

避难所一览

指定避难所

1	和泉中学校	3	C-1
	伯太町一丁目2番1号	41-0094	
2	国府小学校	3	C-4
	府中町二丁目5番20号	41-0095	
3	伯太小学校	3	D-2
	伯太町二丁目24番22号	41-0096	
4	黑鸟小学校	3	D-2
	黑鸟町一丁目6番5号	43-0838	
5	乡荘中学校	5	D-1
	寺门町一丁目14番35号	44-2256	
6	芦部小学校	3	E-4
	芦部町224番地3	41-0097	
7	和气小学校	3	C-5
	和气町四丁目9番1号	44-2253	
8	富秋中学校	1	D-3
	富秋町二丁目2番89号	45-3000	
9	池上小学校	1	C-4
	池上町三丁目14番45号	45-3840	
10	幸小学校	1	D-5
	幸二丁目3番1号	44-2330	
11	北池田中学校	6	B-3
	lbuki野三丁目4番1号	57-0081	
12	北池田小学校	6	C-1
	池田下町1670番地	55-0169	
13	lbuki野小学校	6	B-3
	lbuki野三丁目3番1号	57-0035	
14	南池田中学校	8	D-2
	锻冶屋町226番地	56-5211	
15	南池田小学校	8	E-2
	纳花町181番地	55-0076	9 A-2
16	光明台中学校	7	A-5
	光明台一丁目28番1号	56-3220	
17	光明台北小学校	7	A-5
	光明台一丁目35番1号	56-6700	
18	光明台南小学校	9	C-1
	光明台三丁目8番1号	56-3200	
19	石尾中学校	6	B-5
	万町930番地	55-0157	

20	北松尾小学校	6	A-4
	唐国町三丁目3番19号	54-0066	
21	绿之丘小学校	8	C-2
	绿之丘三丁目4番1号	54-2366	
22	旧南松尾小学校	10	C-4
	久井町430番地	54-0063	
23	榎尾中学校	11	B-2
	仏並町198番地	92-0004	
24	横山小学校	11	C-1
	北田中町183番地	92-0061	
25	信太中学校	2	A-3
	鹤山台一丁目1番1号	41-2250	
26	信太小学校	1	E-3
	尾井町二丁目8番17号	43-1007	
27	鹤山台北小学校	2	A-3
	鹤山台一丁目9番1号	44-1503	
28	鹤山台南小学校	2	A-5
	鹤山台四丁目1番1号	43-1717	
29	青叶hatsuga野小学校	8	D-3
	Hatsuga野一丁目50番1号	53-3990	
30	南部Region中心	11	B-3
	仏并町398番地1	92-3800	
31	南松尾hatsuga野学园	8	D-5
	Hatsuga野六丁目45番1号	51-7162	

协定避难所/一时避难地/福祉避难所

32	泉大津市立条东小学校	1	C-3
	泉大津市千原町二丁目12番1号	21-2012	
33	泉大津市立条南小学校	1	B-5
	泉大津市宮町9番1号	21-2022	
34	高石市立高南中学校	1	C-1
	高石市綾園五丁目4番52号	072-263-7606	
35	府立信太高等学校	1	D-2
	葛之叶町三丁目6番8号	23-3631	
36	府立伯太高等学校	3	D-2
	伯太町二丁目4番11号	45-9321	
37	府立和泉综合高等学校	1	D-4
	富秋町一丁目14番4号	41-1250	
38	北部综合福祉会馆	1	D-4
	幸二丁目5番16号	45-5781	
39	综合福祉会馆	3	C-4
	府中町四丁目20番4号	43-7510	

协定避难所
一时避难地
福祉避难所

医疗机构一览

(平成30年1月现在)

学区	地图坐标	医疗机构名	所在地	电话	
榎尾	11 C-1	(社)特别养护养老院 Hikarino园内Hikarino园诊疗所	下宫町141-1	92-1225	
	11 B-3	(医)横山病院	仏并町287	92-0045	
	8 C-4	(医)新生会病院	松尾寺町113	53-1222	
	10 C-5	(医)和泉丘病院	久井町1286	54-0468	
	7 B-5	土山医院	光明台3-3-2	56-7720	
	9 C-1	桃浦医院	光明台3-4-3	56-3905	
	8 D-3	平井医院	青叶台2-12-1	56-0452	
	8 D-3	原田内科诊所	青叶台2-19-2	55-1843	
	9 B-4	乾医院	平井町646	55-1331	
	8 D-1	(医)Uehira内科诊所	Hatsuga野2-3-4	53-5885	
南池田	8 D-3	Ishiwata诊所 小児科、過敏科	Hatsuga野1-49-3	54-0099	
	8 D-3	Sasaki诊所	Hatsuga野3-1-5	53-4970	
	6 E-5	Fujiwara诊疗所	和田町151-3	90-5357	
	5 E-4	(医)和泉中央病院	箕形町6-9-8	54-1380	
	6 A-5	和田医院	唐国町3-12-10	54-0436	
	8 A-2	(医)阪和Zumi病院	唐国町4-15-48	53-1555	
	8 B-1	芦田医院	内田町2-6-34	54-0291	
	8 C-2	(医)田中诊疗所	绿之丘1-11-1	53-0270	
	6 C-5	(医)咲花病院	Nozomi野1-3-30	55-1919	
	6 A-5	Nakajima诊所小児科、循环器科	唐国町2-7-86	51-0081	
石尾	6 A-3	(医)Endo诊所	唐国町1-13-57	53-3303	
	8 B-1	(医)老木女性诊所2	Ayumi野1-4-1	51-0111	
	8 C-1	(医)Yayoi诊所	Nozomi野3-12-41	57-8222	
	6 C-5	泌尿科Mukai诊所	Nozomi野2-5-11	50-5055	
	8 B-5	Kambara诊所	Ayumi野4-4-7 LaLaPort和泉店2F	92-8012	
	4 C-4	井野医院	伏屋町1-5-4	56-1146	
	4 D-5	国头医院	伏屋町3-7-34 泉北第2大厦1F	50-4545	
	6 D-1	(医)梅田诊所	伏屋町5-3-3-203	57-1544	
	6 E-1	上田泌尿科	室堂町1723 榎屋大厦2F	55-4041	
	6 E-1	(医)酒家内科胃腸科诊所	室堂町841-6 泉北大厦2F	56-2711	
北池田	6 A-2	(医)老木 女性诊所 (休止中)	lbuki野1-1-11	55-4567	
	6 A-3	(医)泉谷诊所	lbuki野2-9-8	57-5754	
	6 B-2	(医)津森医院	池田下町245-3	56-7706	
	6 B-4	永田内科诊所	lbuki野4-5-2 Ecole Izumi北馆3F	55-4556	
	6 B-4	船阪耳鼻喉科	lbuki野4-5-2 Ecole Izumi北馆1F	57-7011	
	6 B-4	(医)lbukino病院	lbuki野4-5-1	50-1181	
	6 E-1	大阪母子医疗中心	室堂町840	56-1220	
	6 E-1	Ishii内科诊所	室堂町824-36 Combox光明池1F	57-8801	
	6 B-3	Miyabi眼科诊所	lbuki野3-16-13	57-0057	
	6 C-2	南川循环器科	池田下町118-5	57-6778	
富秋	6 D-1	Yoshida皮肤科诊所	伏屋町3-3-56	56-4112	
	6 B-4	(医)Hai眼科	lbuki野5-1-11 Ecole Izumi2F	56-8177	
	6 B-4	(医)Izumi中央精神诊所	lbuki野4-5-2 Ecole Izumi北馆3F	50-0505	
	6 B-4	(医)Yamada内科诊所	lbuki野5-1-2 Pivo和泉中央2F	55-5780	
	6 E-1	(医)Izumigaoka精神诊所	室堂町1723 榎屋大厦3F	56-2727	
	6 B-4	Ishina皮肤科	lbuki野4-5-2 Ecole Izumi北馆2F	58-6520	
	6 B-4	Fumino女性诊所	lbuki野5-1-2 Pivo和泉中央2F	56-7031	
	6 B-4	(医)石田儿童诊所	lbuki野5-1-2 Pivo和泉中央2F	50-2415	
	6 B-4	(医)Asagumo整形外科医院	lbuki野5-1-2 Pivo和泉中央2F	58-7742	
	4 D-5	特别养护养老院 光明荘诊疗所	伏屋町3-8-1	56-1882	
富秋和泉	4 D-5	(医)Oue儿童诊所	伏屋町3-3-8 M's Court 光明池1F	50-5535	
	4 D-4	Moriwaki小児科	伏屋町3-27-7	92-7771	
	4 D-5	Nakao眼科	伏屋町2-13-14	90-6281	
	1 D-2	(医)光生病院	葛之叶町3-3-18	45-3381	
	1 D-4	榎田医院	富秋町1-6-16	40-1128	
	1 D-5	南大阪派音诊所内科 坂口医院	池上町1-5-29	43-4700	
	1 D-4	和泉市立和泉诊疗所	幸2-6-37	44-6921	
	1 E-5	Okuda内科医院	幸3-10-35	46-0039	
	富秋和泉	1 D-5	水田内科诊所	池上町1-4-15 木下Y大厦2F	47-0088
		1 D-5	(医)原田整形外科诊所	伯太町6-10-20	46-4601
3 D-2		川西医院	伯太町2-25-18	44-8888	
3 E-2		(社)日本海陆凯勒财团 太平诊疗所	伯太町3-13-68	43-9066	
3 C-3		(医)山本内科	府中町1-11-14	41-4881	
3 C-3		村田胃腸科内科	府中町1-8-3 和泉购物中心2F	45-3119	
3 C-3		藤原皮肤科医院	府中町1-10-5	41-4893	
3 C-2		(医)冈本耳鼻喉科	府中町1-2-15	46-4615	
3 B-2		中畑医院	府中町8-3-27	44-4941	
3 C-2		(医)大岛内科医院	府中町7-1-23	41-0390	
乡荘	3 C-2	Ota诊所	府中町7-2-14	46-8864	
	3 C-2	(医)久我胃腸科内科	府中町7-5-3	41-6700	
	3 B-3	(医)櫻井皮肤科医院	肥子町2-2-1 AEON和泉府中店2F	46-1340	
	3 B-3	(医)府中病院	肥子町1-10-17	43-1234	
	3 B-3	(医)府中Nozomi诊所	府中町2-1-3	40-5033	
	3 C-2	(医)整形外科鸣岛诊所	府中町7-2-5	43-8088	
	3 C-2	森川眼科	府中町7-3-19	41-1110	
	3 C-2	山口医院	府中町7-3-21 浅井大厦1F	44-1046	
	3 B-3	Mandai女性诊所	肥子町1-10-37-3F	40-6088	
	3 C-3	(医)Nitta眼科诊所	府中町3-14-21	44-8178	
信太	3 C-3	田中循环器内科	府中町3-9-1	41-0348	
	3 C-3	(医)奥村病院	府中町3-15-3	41-2378	
	3 C-2	内科川北诊所	府中町6-14-28 (2018.5~)	41-3001	
	3 C-3	Takahashi诊所	府中町1-3-13 Road-In Izumi1F	46-2622	
	3 C-4	(医)Takumi整形外科	府中町4-21-19	45-5955	
	3 C-3	(医)Hagukumino森 Okano儿童诊所	府中町1-20-1 Fuchuru和泉2F	40-1199	
	3 C-3	Maya内科诊所	府中町1-20-1 Fuchuru和泉2F	41-8400	
	3 C-4	Kitada内科诊所	府中町4-16-8	92-8155	
	3 B-3	(医)府中诊所	肥子町2-2-1 AEON和泉府中店1F	43-3500	
	3 C-3	田所诊所	府中町1-12-10	47-0707	
信太	3 E-2	矢田内科	黑鸟町3-25-21	40-3318	
	3 B-4	金泽诊所	和气町2-3-7	46-1026	
	3 C-5	和泉市立综合医疗中心	和气町4-5-1	41-1331	
	3 D-5	青山诊所 (在宅医疗专门诊疗所)	桑原町279-2 第一泉阳大厦2F	40-1900	
	3 B-5	(医)河合诊所	和气町2-11-1	41-0053	
	3 C-4	(社)特别养护养老院 Biora和泉内芳春会诊疗所	和气町3-5-19	46-0460	
	3 C-5	和气河合医院	和气町3-11-18	41-0357	
	3 C-5	(医)长野内科	和气町4-8-23	46-1212	
	5 D-1	(医)新仁会病院	今福町1-3-3	45-5661	
	5 D-2	(医)Nozoe耳鼻喉科	寺田町1-3-48	45-0475	
信太	5 E-2	(医)耳鼻喉科萨基诊所 老木医院	弥生町2-14-13	47-3113	
	3 B-5	(社)特别养护养老院 人民之家和泉诊疗所	和气町2-13-35	47-3353	
	3 D-5	Okuyama诊所 (2018.5~)	观音寺町657-6		
	2 A-2	和泉北信太特别养护养老院内 诊疗所	上町403-1	46-1211	
	1 E-3	(医)林医院	尾井町1-9-12	45-0040	
	1 E-2	南眼科医院	太町158-18	43-7853	
	1 E-3	(医)Ikeda诊所	葛之叶町60-11	44-4481	
	1 E-2	山下内科	太町145-40	41-7255	
	1 E-2	(医)野之口耳鼻喉科	上町737-8	41-8733	
	2 A-2	平林医院	上町30	41-2943	

富秋和泉	1 D-5	水田内科诊所	池上町1-4-15 木下Y大厦2F	47-0088
	1 D-5	(医)原田整形外科诊所	伯太町6-10-20	46-4601
	3 D-2	川西医院	伯太町2-25-18	44-8888
	3 E-2	(社)日本海陆凯勒财团 太平诊疗所	伯太町3-13-68	43-9066
	3 C-3	(医)山本内科	府中町1-11-14	41-4881
	3 C-3	村田胃腸科内科	府中町1-8-3 和泉购物中心2F	45-3119
	3 C-3	藤原皮肤科医院	府中町1-10-5	41-4893
	3 C-2	(医)冈本耳鼻喉科	府中町1-2-15	46-4615
	3 B-2	中畑医院	府中町8-3-27	44-4941
	3 C-2	(医)大岛内科医院	府中町7-1-23	41-0390
乡荘	3 C-2	Ota诊所	府中町7-2-14	46-8864
	3 C-2	(医)久我胃腸科内科	府中町7-5-3	41-6700
	3 B-3	(医)櫻井皮肤科医院	肥子町2-2-1 AEON和泉府中店2F	46-1340
	3 B-3	(医)府中病院	肥子町1-10-17	43-1234
	3 B-3	(医)府中Nozomi诊所	府中町2-1-3	40-5033
	3 C-2	(医)整形外科鸣岛诊所	府中町7-2-5	43-8088
	3 C-2	森川眼科	府中町7-3-19	41-1110
	3 C-2	山口医院	府中町7-3-21 浅井大厦1F	44-1046
	3 B-3	Mandai女性诊所	肥子町1-10-37-3F	40-6088
	3 C-3	(医)Nitta眼科诊所	府中町3-14-21	44-8178
信太	3 C-3	田中循环器内科	府中町3-9-1	41-0348
	3 C-3	(医)奥村病院	府中町3-15-3	41-2378
	3 C-2	内科川北诊所	府中町6-14-28 (2018.5~)	41-3001
	3 C-3	Takahashi诊所	府中町1-3-13 Road-In Izumi1F	46-2622
	3 C-4	(医)Takumi整形外科	府中町4-21-19	45-5955
	3 C-3	(医)Hagukumino森 Okano儿童诊所	府中町1-20-1 Fuchuru和泉2F	40-1199
	3 C-3	Maya内科诊所	府中町1-20-1 Fuchuru和泉2F	41-8400
	3 C-4	Kitada内科诊所	府中町4-16-8	92-8155
	3 B-3	(医)府中诊所	肥子町2-2-1 AEON和泉府中店1F	43-3500
	3 C-3	田所诊所	府中町1-12-10	47-0707

乡荘

信太

(平成30年1月现在)

学区	地图坐标	医疗机构名	所在地	电话	学区	地图坐标	医疗机构名	所在地	电话	
信太	1 E-3	Horiuchi牙科	太町33-5	41-6559	乡庄	3 C-5	森中牙科诊所	和气町4-1-30	45-7202	
	1 E-3	藤冈牙科医院	太町158-23	45-1055		5 D-2	Tsuji牙科医院	寺田町2-2-6	41-4181	
	2 A-3	(医)Kawai牙科	太町565-3 鹤山台大厦2F	45-0193		6 A-2	Kubo牙科	弥生町3-16-4	44-6801	
	2 A-3	辻中牙科医院	鹤山台1-3-22	45-8080		3 E-5	西口牙科	芦部町100-14	44-6223	
	2 B-3	吉村牙科医院	鹤山台1-22-1	45-6028		6 A-3	上田牙科	lbuki野2-32-5	53-1275	
富秋	2 A-4	难波牙科医院	鹤山台2-1-3-103	45-2482	6 B-4	坂口牙科	lbuki野4-5-2 Ecoll Izumi北馆3F	55-4330		
	2 A-2	Isaka牙科	上町826-1	43-8020	6 B-2	龙门牙科北池田诊所	池田下町925-11	56-6161		
	2 B-2	Ogata牙科医院	上町436-5	46-4180	4 D-4	杉本牙科医院	伏屋町1-6-34	56-0118		
	1 E-3	Hirai牙科诊所	太町272-1	41-0999	4 D-5	(医)有住牙科医院	伏屋町3-2-53	56-8283		
	1 D-4	井上牙科医院	池上町1-7-20	41-0044	6 D-1	(医)仁藤牙科医院	伏屋町3-5-40 进化第一大厦1F	56-1595		
	1 D-4	杉山牙科	富秋町1-6-11	44-7693	6 E-1	榎屋牙科医院	室堂町1723 榎屋大厦2F	57-0648		
	1 D-4	Nishino牙科诊所	富秋町1-8-32	45-6959	6 D-3	三轮牙科医院	室堂町596	55-1167		
	1 E-5	Mori牙科医院	幸3-10-33	41-0277	6 C-2	片平牙科医院	池田下町122-1	57-7501		
	3 B-3	木下牙科诊所	肥子町2-2 AEON和泉府中店2F	41-7325	6 D-3	Kanno牙科诊所	室堂町608-40	57-6480		
	3 B-3	松尾牙科医院	府中町2-1-7	41-2220	6 B-4	Jin Mei DENTAL CLINIC	lbuki野4-5-19 COOP2F	92-5758		
和泉	3 C-2	(医)上岛牙科医院	府中町8-4-22	41-6600	4 D-5	Kambara牙科医院	伏屋町3-7-9 1S大厦102	55-4182		
	3 C-2	藤田牙科医院	府中町1-1-8 露口大厦2F	40-3118	6 A-3	(医)lbukino牙科诊所	lbuki野2-11-7	57-8241		
	3 C-3	中村牙科医院	府中町1-5-13	41-7972	6 E-1	足立牙科医院	室堂町824-36 Combox光明池1F	57-8817		
	3 C-2	小山牙科医院	府中町1-2-6	41-1128	5 E-3	武内牙科医院	箕形町1-6-47	46-4618		
	3 C-3	龙门牙科医院	府中町3-4-9	43-0162	8 C-1	Sugihara牙科	Nozomi野3-13-51	55-2241		
	3 D-2	松村牙科	府中町5-9-19	44-5520	6 A-5	土井牙科医院	唐国町3-11-3	53-0567		
	3 C-1	原牙科医院	伯太町1-4-31	44-3129	6 A-4	前田牙科医院	唐国町1-10-29-101	54-3393		
	3 E-1	瀨田牙科医院	伯太町3-1-13	45-8548	6 A-4	小仓牙科医院	唐国町1-18-1 甲阳大厦2F	53-1118		
	3 E-2	麻野牙科医院	黑鸟町1-18-14	46-0002	6 C-5	三木牙科	Nozomi野1-1-3	57-1184		
	3 D-1	坂下牙科	伯太町2-33-34	45-9910	6 C-5	堀口牙科医院	Nozomi野1-3-22	55-3377		
乡庄	1 D-5	Nobata矫正牙科诊所	伯太町1-13-52	45-7647	8 C-2	奥田牙科医院	绿之丘1-5-19	53-0622		
	1 D-5	Kishida牙科	伯太町6-11-40	46-8241	8 C-1	Miyazaki牙科诊所	Nozomi野3-16-39 Fontaine21 1F	54-3711		
	3 C-3	Goto牙科	府中町2-3-21	41-8181	8 C-1	Koeda牙科	Nozomi野3-1-30	55-8241		
	3 C-3	Kou牙科诊所	府中町1-20-1 Fuchuru和泉 2F	40-3131	9 C-1	石田牙科医院	光明台3-5-7	56-5137		
	3 C-2	Hosohara牙科医院	府中町6-14-8	41-0777	6 D-4	(医)花野牙科	和田町230-1	56-5064		
	3 C-2	Kokoro牙科诊所	府中町7-1-9-2	41-0556	9 A-3	辻本牙科医院	纳花町296-1	56-9917		
	1 D-5	Nishida牙科诊所	伯太町6-11-45	44-1188	8 D-3	北坂牙科医院	青叶台3-6-10	56-6075		
	3 C-3	(医)岩月牙科医院 中塚牙科诊所	府中町3-13-11	43-2323	8 D-3	Inoue牙科医院	青叶台2-2-13	55-7188		
	3 C-4	Fukudome牙科	府中町861-2	41-0200	8 D-3	(医)Sakaguchi牙科医院	Hatsuga野1-49-5	53-3672		
	3 E-1	明坂牙科医院	伯太町5-20-36	41-0693	8 D-1	Sugiyama牙科	Hatsuga野2-8-2 1F	51-3222		
南池田	3 C-3	杉原牙科医院	府中町1-11-4	41-4873	8 D-3	Okamoto牙科诊所	Hatsuga野1-44-1	54-0418		
	3 B-3	河合牙科医院	府中町2-8-32	43-6828	8 D-3	Panda牙科医院	Hatsuga野3-12-5	53-4181		
	3 B-5	竹内牙科医院	和气町2-9-32	46-2084	10 C-1	中尾牙科医院	春木町864-3	53-1325		
	3 B-5	中濑牙科医院	小田町2-3-47	43-1422	11 C-3	西川牙科医院	小野田町192-6	92-8710		
	石尾	3 C-5	森中牙科诊所	和气町4-1-30	45-7202	南松尾 Hatsuga野 槇尾	3 C-5	森中牙科诊所	和气町4-1-30	45-7202
		5 D-2	Tsuji牙科医院	寺田町2-2-6	41-4181		5 D-2	Tsuji牙科医院	寺田町2-2-6	41-4181
		6 A-2	Kubo牙科	弥生町3-16-4	44-6801		6 A-2	Kubo牙科	弥生町3-16-4	44-6801
		3 E-5	西口牙科	芦部町100-14	44-6223		3 E-5	西口牙科	芦部町100-14	44-6223
		6 A-3	上田牙科	lbuki野2-32-5	53-1275		6 A-3	上田牙科	lbuki野2-32-5	53-1275
		6 B-4	坂口牙科	lbuki野4-5-2 Ecoll Izumi北馆3F	55-4330		6 B-4	坂口牙科	lbuki野4-5-2 Ecoll Izumi北馆3F	55-4330
6 B-2		龙门牙科北池田诊所	池田下町925-11	56-6161	6 B-2		龙门牙科北池田诊所	池田下町925-11	56-6161	
4 D-4		杉本牙科医院	伏屋町1-6-34	56-0118	4 D-4		杉本牙科医院	伏屋町1-6-34	56-0118	
4 D-5		(医)有住牙科医院	伏屋町3-2-53	56-8283	4 D-5		(医)有住牙科医院	伏屋町3-2-53	56-8283	
6 D-1		(医)仁藤牙科医院	伏屋町3-5-40 进化第一大厦1F	56-1595	6 D-1		(医)仁藤牙科医院	伏屋町3-5-40 进化第一大厦1F	56-1595	

医疗机构

日本的医疗机构，分为诊疗所及医院，和可以住院或检查仪器完备的医院。在症状较轻时，应先去诊疗所及医院接受治疗并遵医嘱予以配合。

1. 语言

大部分医生多少都会一些英语，但是问诊表的资料几乎都是日语。如果不懂日语的话，可以使用您自己国家语言的问诊表，或请懂日语的人和您一起去。

多语言医疗问诊表：[网址 http://www.kifjp.org/medical/](http://www.kifjp.org/medical/)

(制作：公益财团法人 神奈川国际交流财团、NPO 法人国际交流 Hearty 港南台)

2. 接受治疗的程序

- ① 挂号 持保险证到医疗机构的挂号处。这时需要在问诊表上填写您的症状、既往病史等，然后在候诊室等待护士呼叫自己的名字。
- ↓
- ② 诊断 在诊察室接受诊断，必要时接受检查与治疗。
- ↓
- ③ 交费 拿到药后去交费处按顺序交费。最近，越来越多的是拿医生开的处方去药店买药

3. 可使用外语的医院

关于可使用外语的医院请参考下列。

■外国人医疗信息指南（大阪府）

[网址 http://www.pref.osaka.lg.jp/iryo/medicalinfo/](http://www.pref.osaka.lg.jp/iryo/medicalinfo/)

支持语言：英语、中文、朝鲜 / 韩国语

■NPO 法人 AMDA 国际医疗信息中心（☎03-5285-8088）

可用外语讲解医疗机构信息和医疗福利制度等，还可通过电话免费提供医疗信息。此外，还提供电话医疗口译。

[网址 http://amda-imic.com/](http://amda-imic.com/)

支持语言：英语、中文、朝鲜 / 韩国语、西班牙语、葡萄牙语、菲律宾语、泰语、越南语

临空综合医疗中心 国际诊疗科

- 从您来医院时的挂号，到各科的诊断、服药说明、交费，都有医疗口译人员全程陪同。
- 口译免费，并且诊疗支持保险。
- 初诊的人，请在 8 点到 11 点的时间里，到 2 楼的 " 初诊受付 " 处挂号。

语言	星期、时间	问询地址
英语	周一-周五 10:00-15:00	临空综合医疗中心
中文	周一、周二 10:00-15:00	泉佐野市临空往来北 2-23
葡萄牙语、西班牙语	周二、周四 10:00-15:00	☎072-469-3111

地方独立行政法人大阪府立医院机构

医院名称	地址、电话号码	口译费用
大阪府立急性期・综合医疗中心	大阪市住吉区万代东 3-1-56 ☎06-6692-1201	免费
大阪府立呼吸器・过敏医疗中心	羽曳野市 Habiki3-7-1 ☎072-957-2121	※需要日程调整，电话预约 ※诊疗支持保险
大阪府立精神医疗中心	枚方市宫之阪 3-16-21 ☎072-847-3261	
大阪府立成人病中心	大阪市东成区中道 1-3-3 ☎06-6972-1181	
大阪府立母子保健医疗中心	和泉市室堂町 840 ☎0725-56-1220	

支持语言：英语、汉语、台语、朝鲜 / 韩国语、西班牙语、葡萄牙语、德语、越南语、意大利语、印度尼西亚语、法语、俄语、泰语、印地语

通过电话咨询 (NPO法人AMDA国际医疗信息中心)

大阪事务所 (☎050-3598-7574) ※年末年初、周六、日、节假日除外
英语、西班牙语、中文 ⇒ 周一 - 周五 9:00-17:00

中心东京 (☎03-5285-8088) ※年末年初、周六、日、节假日除外
英语、中文、韩国语、泰语、西班牙语 ⇒ 每天 9:00-20:00
葡萄牙语 ⇒ 周一、三、五 9:00-17:00
菲律宾语 ⇒ 周三 13:00-17:00
越南语 ⇒ 周四 13:00-17:00

播放地震 / 灾害信息的广播机构

电视

NHK 综合频道 2CH
NHK 世界频道 (卫星播送 :BS1、BS Premium)
各电视台, 有线电视 (股份公司 J:COM 和泉・泉大津局)

电台

FM COCOLO: 76.5MHz (多种语言)
FM NHK: 88.1MHz
AM NHK 第 1: 666kHz
AM NHK 第 2 广播: 82.8kHz (多种语言)

互联网

总务省消防厅 <http://www.fdma.go.jp/index.html>
气象厅 <http://www.jma.go.jp/jma/index.html>
日本政府观光局 <https://www.jnto.go.jp/jpn/>
NHK 世界・每日新闻 <http://www3.nhk.or.jp/nhkworld/index.html>

手机专用灾害通知短信

紧急速报区域短信 NTTdocomo
<http://www.nttdocomo.co.jp/service/safety/areamail/>
紧急速报短信 au by KDDI
<http://www.kddi.com/business/mobile/solution/kinkyu-sokuho/>
紧急速报短信 SoftBank
http://mb.softbank.jp/mb/service/urgent_news/

有用信息

为外国人开发的推送通知型信息发布应用程序 "Safety tips"
这是一款可自动通知日本国内灾害信息的智能手机应用软件, 可对应多国语言。它配备了多种功能, 发布各类信息, 以便在灾害发生时助您一臂之力。例如, 地震海啸的信息收集、如何获取发生灾害时的通讯手段、从所在地到目的地的路线等。

【支持语言】日语、英语、中文、韩国 / 朝鲜语

【支持 OS】Android 4.0 以上, iOS 7.0 以上

请扫描右图的 QR 编码以下载此应用。



Android 用



iPhone 用

所谓福祉避难所

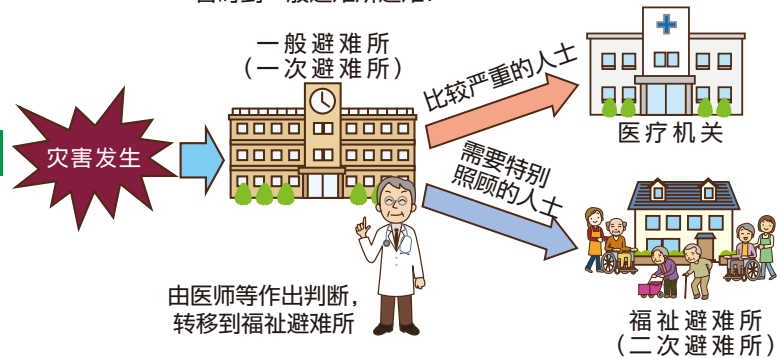
是指为了在一般避难所进行避难生活有困难的、在避难行动上需要支援的人士而设置的避难所。
福祉避难所，是以在移动到一般避难所之后，在一般避难所继续生活有困难的人士为对象的，也被称作二次避难所。

对象人士

在避难行动中需要协助的人士中，在一般避难所根据有无护工、身体障碍的种类·程度，跟医师等商量后来决定对象人士的。但是，即便不需要在避难行动上给与支援的人士，如果经过医生判断也可以移动到福祉避难所。

<福祉避难所开设的一般流程>

暂时到一般避难所避难!



看防灾地图的方法 (前言)

浸水预测区域

此浸水预测区域图，是以槇尾川和牛滝川大概200年一次的程度的降雨条件(约90mm/hr)为基准，作出的。

也会有浸水范围以外的场所浸水、或者浸水的深度和实际有差异的状况出现。

大阪府洪水风险表示图
<http://www.river.pref.osaka.jp/>

浸水深度	
	0.5m未滿
	0.5~3.0m未滿
	3.0~5.0m未滿
	5.0~10m未滿

泥石流警戒区域

	泥石流灾害警戒区域(水石流)
	泥石流灾害特别警戒区域(水石流)
	泥石流灾害警戒区域(坡度较陡的陡坡)
	泥石流灾害特别警戒区域(坡度较陡的陡坡)
	土地滑动

避难场所 其他设施

指定避难所



根据灾害情况不得不短时间避难时，在一定期间内进行避难生活的设施。

福祉避难所



是指灾害时高龄者、残障者、孕产妇、乳幼儿等在一般避难所生活不方便的人士，为方便他们的避难生活而特别设置的设施。

协定避难所



由于灾害，有必要开设避难所的时候，根据协定可作为避难所利用的设施。

一时避难地



在灾害时为了回避危险而一时避难、护身之地。

一时避难地(公园)



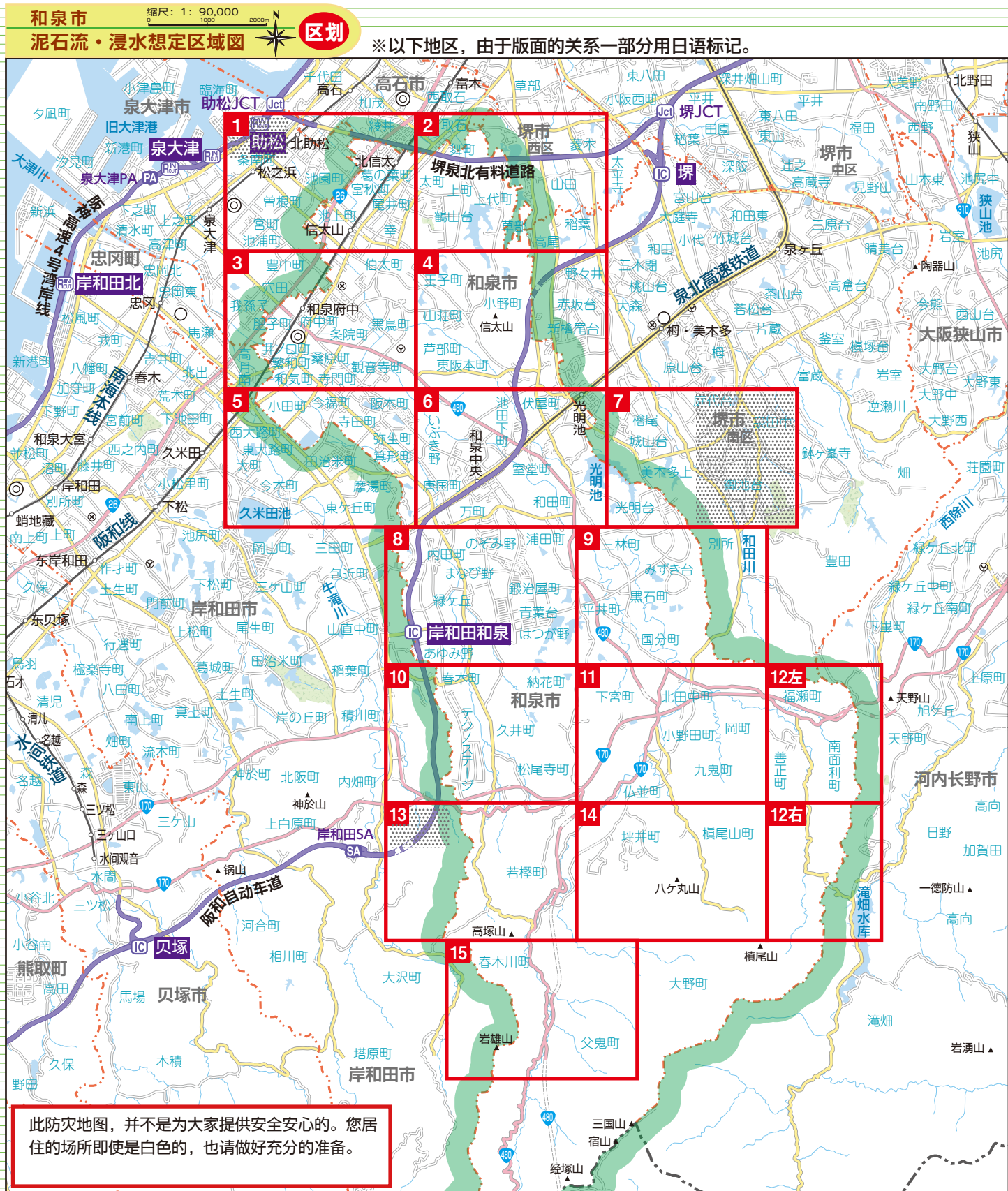
为了躲避灾害时的危险而一时避难、护身之地。

海啸避难大楼(紧急避难场所)

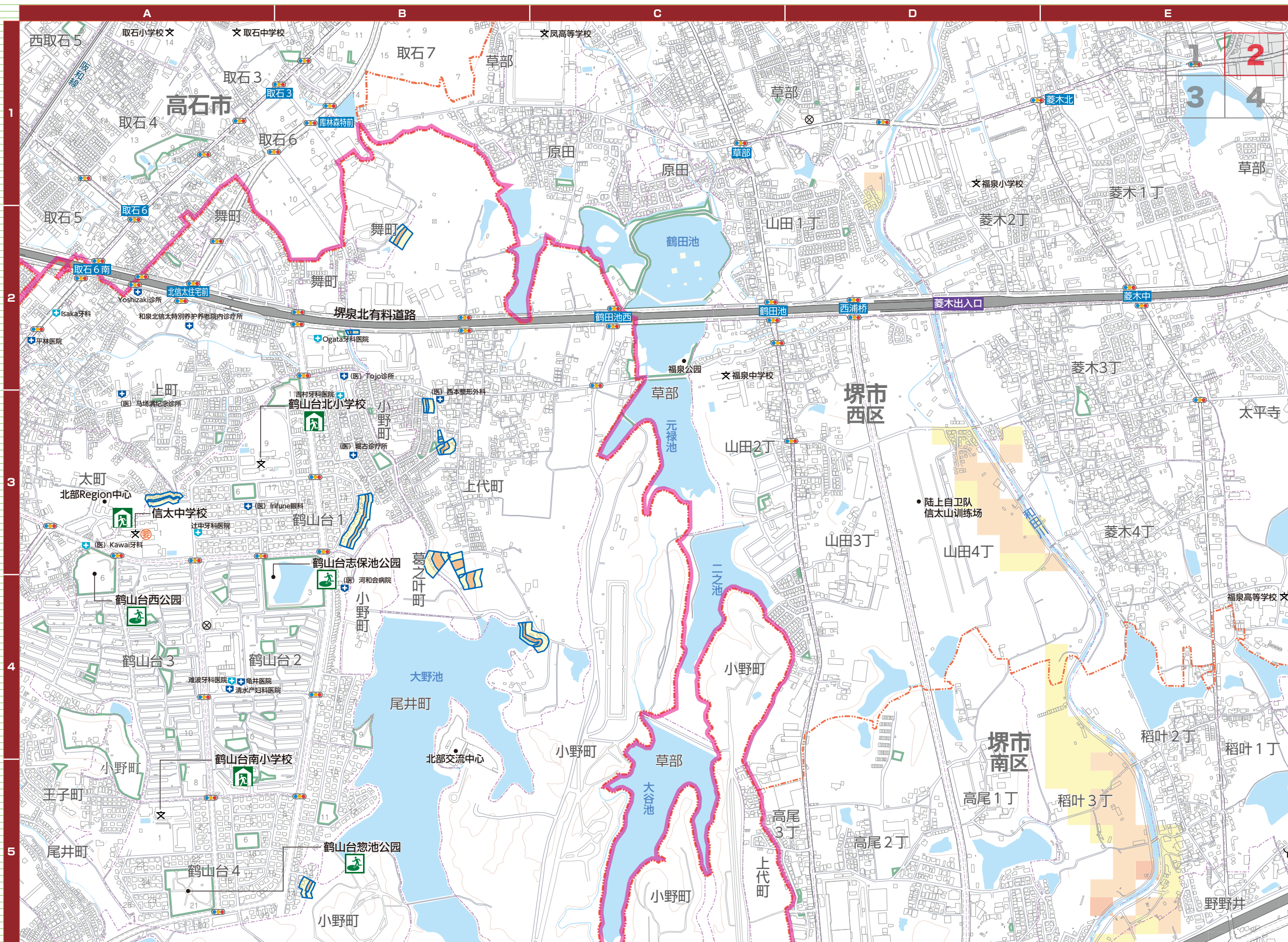


伴随大规模的地震可能会发生海啸，或者有发生海啸的可能性时，紧急的一时避难设施。

和泉市 泥石流·浸水想定区域图



此防灾地图，并不是为大家提供安全安心的。您居住的场所即使是白色的，也请做好充分的准备。



前言

指定避难所	协定避难所	一时避难地	雨量观测所	警察	政府	泥石流、水淹预测区域内需要照顾的人士的利用设施
福祉避难所	海啸避难大楼(紧急避难场所)	一时避难地(公园)	水位观测所	消防	公园	地下通道(强降雨时需要注意)

浸水预测	0.5m未滿	0.5~3.0m未滿	3.0~5.0m未滿	5.0~10m未滿
-------------	--------	------------	------------	-----------

泥石流	泥石流灾害警戒区域	泥石流灾害特别警戒区域
水石流	水石流灾害警戒区域	水石流灾害特别警戒区域
山体滑坂	泥石流灾害警戒区域	泥石流灾害特别警戒区域
土地滑動	土地滑動警戒区域	土地滑動特别警戒区域

©2018 ZENRIN CO., LTD. All rights reserved.