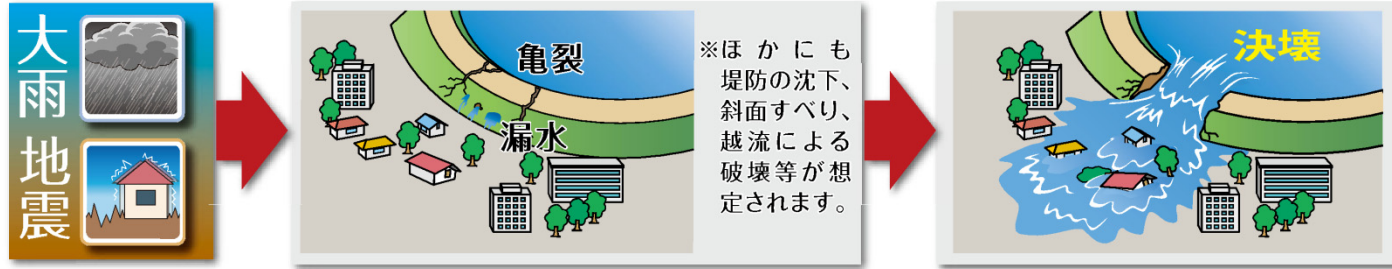


## □ ため池の決壊要因と災害事例（大雨のときや地震のあとは注意しましょう。）

ため池の堤防は日頃から安全管理を行っていますが、施設の耐用能力を超える大雨や地震の発生によって損傷を受ける場合があります。大雨のときや地震のあとは、ため池の決壊に注意が必要です。



### 大雨

兵庫県

### 災害事例

### 地震

福島県

平成16年の台風23号では、大雨により、兵庫県の淡路島で約1,300か所のため池が被災し、約180か所のため池が決壊しました。同県洲本市では、ため池決壊による河川増水により2名の犠牲者が出る被害となりました。

平成23年3月11日の東日本大震災では、地震により、福島県内では約750か所のため池が被災しました。また、同県須賀川市で藤沼湖が決壊し、死者・行方不明者8名の犠牲者が出る被害となりました。

## □ 防災情報の収集先（避難に備え早めの情報収集をしましょう。）

大雨や地震の時は、テレビ、インターネットなどで最新の情報を確認し、早めの避難に備えましょう。また、和泉市では迅速に防災などの行政情報を受け取れる電子メール配信サービス「いずみメール」を提供していますので、携帯電話での利用登録をしておきましょう。

名称	情報の種類	ウェブサイトアドレス
和泉市防災気象情報サイト	市内の気象情報や災害情報など	<a href="http://dim2web03.wni.co.jp/izumicity/">http://dim2web03.wni.co.jp/izumicity/</a>
おおさか防災ネット	府内の気象情報・地震情報・災害情報など	<a href="http://www.osaka-bousai.net/pref/">http://www.osaka-bousai.net/pref/</a> <a href="http://www.osaka-bousai.net/mobile/pref/">http://www.osaka-bousai.net/mobile/pref/</a> (携帯電話用)
大阪管区気象台ホームページ	府内の気象情報や地震情報など	<a href="http://www.jma-net.go.jp/osaka/">http://www.jma-net.go.jp/osaka/</a>
気象庁ホームページ	全国の気象情報や地震情報など	<a href="http://www.jma.go.jp/jma/index.html">http://www.jma.go.jp/jma/index.html</a>

### いずみメールの登録方法

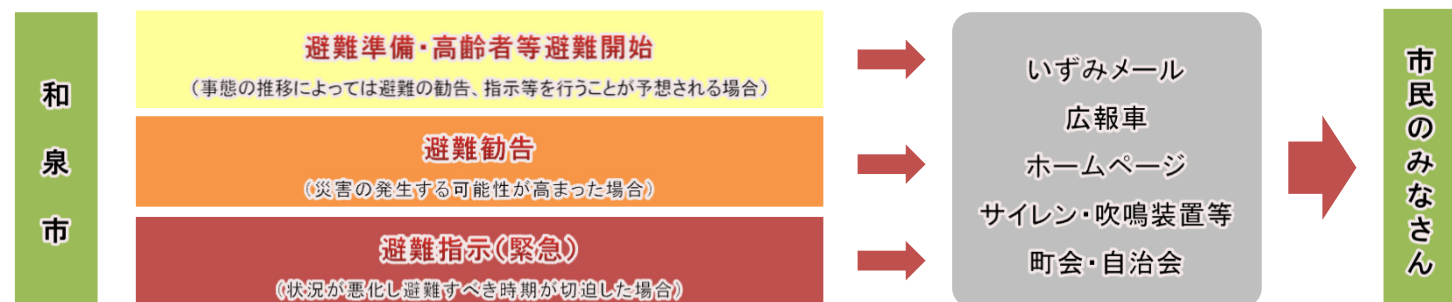
izumimail@safe.city.izumi.osaka.jp

- ① 右のメールアドレス（QRコード利用可）より空メール（件名・本文不要）を送信してください。
- ② 返信メールを確認し、本登録を行ってください。
- ③ 本登録では、氏名の入力と希望する5つのカテゴリを選択し送信をしてください。
- ④ 登録完了のメールが届いて本登録完了です。



## □ 和泉市から呼びかける避難情報（危険が迫った場合は早めに避難しましょう。）

避難が必要な事態の時には、市民のみなさんに避難情報を伝達します。避難勧告や避難指示（緊急）が発令された場合や、身の危険を感じた場合には早めに避難をしましょう。



【お問い合わせ先】 和泉市役所 環境産業部 農林課 TEL 0725-99-8125 (直通)

保存版

# 和泉市ため池ハザードマップ

(谷山池)

作成:平成29年3月

この「ため池ハザードマップ」は、谷山池が決壊した場合に想定される浸水区域や水深、および避難に役立つ情報を取りまとめたものです。ため池が決壊するおそれのある場合または決壊した場合に、迅速かつ安全に避難するために役立ててください。

- ため池は、農業用水の確保を目的として古くより築造されてきました。現在ではその豊富な貯水量と自然環境によって、利水はもとより動植物の生息・生育環境として貴重な役割も担っています。
- しかし全国の事例では、施設の耐用能力を超える大雨や大規模な地震によって、ため池が決壊し大災害が発生しています。
- **谷山池は大阪府による耐震診断結果より、将来にわたり想定される最大規模の地震に対し耐震性能を有していることが確認されていますが、想定を超える地震の発生など、万が一ため池が決壊した場合の避難について考えておくことが大切です。**



谷山池の大きさや貯水量  
堤長: 229m  
堤高: 9.6m  
貯水量: 17.5万m<sup>3</sup>

## □ ため池ハザードマップの活用方法（急な事態へ備えましょう。）

### 【1】 想定される浸水区域や深さなどをチェックしましょう。

- ・自分や家族などの居場所と、浸水深やはん濫水の到達時間を確認しましょう。
- ・緊急時にも地図を確認できるよう、居場所には印をつけておきましょう。



### 【4】 日頃から家族や地域で話し合いましょう。

- ・災害時に協力し合えるよう、家族や地域で役割などを話し合いましょう。
- ・避難の際に支援が必要な要配慮者への情報伝達や補助内容を決めておきましょう。



### 【2】 避難場所を決めておきましょう。

- ・浸水深やはん濫水の到達時間より、どこへ避難するかを決めておきましょう。
- ・避難時間がなかったり避難途中で浸水した場合に緊急避難できる場所も探しておきましょう。



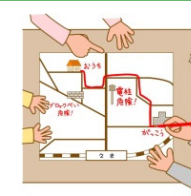
### 【5】 防災情報の入手先を確認しておきましょう。

- ・ため池の堤防が被災すると、短時間で決壊に至る可能性がありますので、日頃から防災情報がどこで入手できるかを確認しておきましょう。



### 【3】 避難場所までの避難経路を考えましょう。

- ・避難場所まで安全に避難できる経路を考えましょう。
- ・避難場所まで実際に歩いて、移動時間を確認しておきましょう。



### 【6】 市の公表している他のハザードマップもご覧ください。

- ・和泉市では、様々な災害時の避難に役立つよう、各種ハザードマップを作成しています。このマップと併せて活用し、急な事態へ備えましょう。

