

令和4年度 第2回和泉市教育委員会評価委員会

日時 令和4年7月7日(木) 午前10時00分～

場所 和泉市役所3階 庁議室

次 第

1. 開会

2. 職員紹介

3. スケジュール確認

4. 生涯学習部ヒアリング

(1) 久保惣記念美術館

(2) 文化遺産活用課

(3) 生涯学習推進室

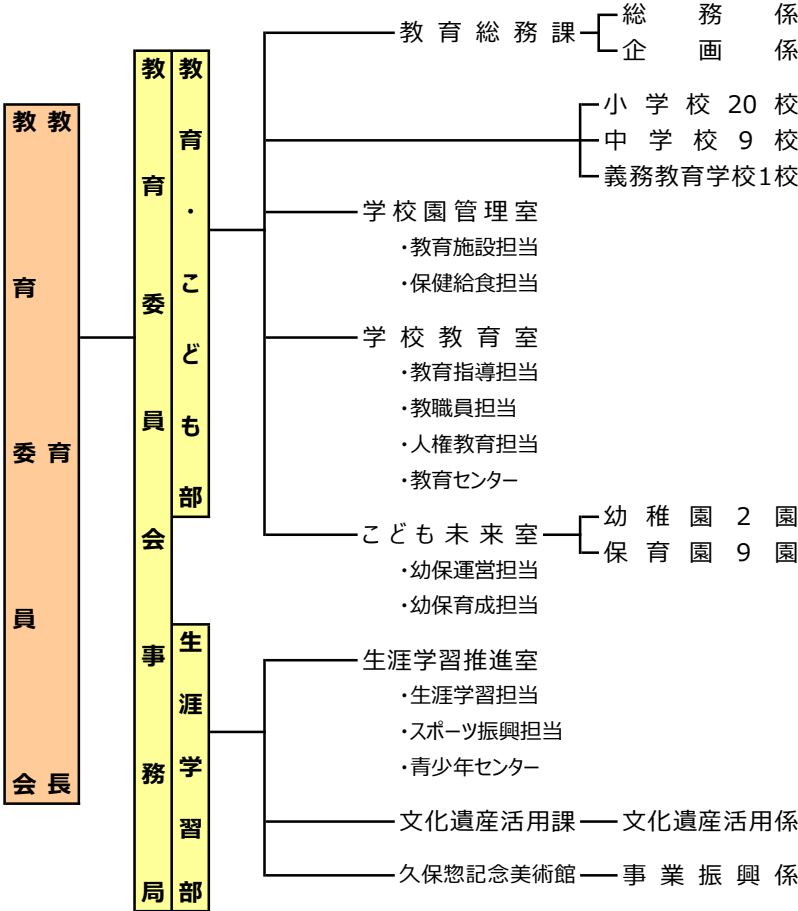
令和4年度（令和3年度事業対象）
和泉市教育委員会の点検・評価のスケジュール

	教育委員会	事務局	評価委員会
5月 19日(木)		○前年度の点検・評価に 対する意見の精査 ○3年度事業の評価方法 の検討 ○点検・評価の素案の作成 ○点検・評価シートの説明	<u>第1回評価委員会</u> <u>評価委員による</u> <u>個別ヒアリング</u> (教育・こども部)
7月 7日(木)		○点検・評価シートの説明	<u>第2回評価委員会</u> <u>評価委員による</u> <u>個別ヒアリング</u> (生涯学習部)
8月 8日(月)		○委員の意見調整	<u>第3回評価委員会</u> (点検・評価報告書(案)の 決定)
25日(木)	<u>教育委員会第8回定例会</u>	○点検・評価報告書(案) 議案提出	
9月		○議会に報告・公表	

資料 2

(令和4年4月1日現在)

教育委員会機構図



取組項目説明順序

説明順	取組項目	時間目安
1 久保惣記念美術館	24	10:05～10:20
2 文化遺産活用課	22. 23	10:20～10:35
職員入れ替え（5分）		
3 生涯学習推進室 (青少年センター)	27	10:40～10:55
4 生涯学習推進室 (スポーツ振興担当)	19. 20	10:55～11:10
5 生涯学習推進室 (生涯学習担当)	28. 29 (読書振興)	11:10～11:25
	30 (国際交流)	11:25～11:35
	17. 18. 21. 25 (生涯学習)	11:35～11:55

取組項目番号	事業名	事前質問(原文まま)	回答
17	生涯学習環境づくり	【平良委員】青年の家のR3月別利用者数。	【生涯学習推進室(生涯学習担当)】別添の「令和3年度 和泉市立青少年の家 年間利用状況」のとおり。
		【杉田委員】和泉市シティプラザ、コミュニティセンターのwifi整備の利用状況(利用人数?予約数?)について、書き込める根拠があれば記入してはどうか。	【生涯学習推進室(生涯学習担当)】直近1ヶ月における接続端末数はシティプラザ144、コミュニティセンター10となっている。接続端末数の差については、シティプラザが自習用フリースペース等の個人が接続する環境に対し、コミュニティセンターは多目的ホール、大集会室等講演や会議において1台の端末を接続する環境であるためと考えている。
19	スポーツ施設の運営	【平良委員】榎尾川公園テニスコート周辺コース以外のジョギングコース。	【生涯学習推進室(スポーツ振興担当)】 ①池上菅根史跡公園内コース(540m) ②光明池緑地運動場周回コース(730m) ③光明池周回コース(4,600m) ④中央公園内コース(443m、700m) ⑤くすのき公園内コース(340m) ⑥コスモ中央公園周辺コース(4,600m) ⑦つくしの公園内コース(670m) ⑧いしたちはら公園内コース(520m) ⑨小田公園内コース(410m)
		【杉田委員】稼働率向上に向けた取り組みによる効果について、数値的な根拠等があれば追記してはどうか(例として書かれてある「照明利用料半額キャンペーン」はどの程度効果的だったといえそうか。)	【生涯学習推進室(スポーツ振興担当)】総合スポーツセンター野球場において、令和3年12月1日から令和4年3月31日まで、照明利用料半額キャンペーンを行い、前年同月比稼働率の平均値が、50.3%から51.2%と0.9%上昇。 『追加分』照明利用料半額キャンペーンを実施した総合スポーツセンター野球場の稼働率においては、前年同月比平均で0.9%上昇した。

取組項目番号	事業名	事前質問(原文まま)	回答
19 20	スポーツ施設の運営 スポーツ活動の普及	【杉田委員】この二項目が特に予算額と決算見込み額の差が大きい。20についてはいくつかのイベントの中止が影響しているように読み取ったが(合っているか?)、19は理由が読み取りにくい。	【生涯学習推進室(スポーツ振興担当)】 20についての差については、新型コロナウイルス感染症拡大防止のためのイベント自粛により、体育協会活動補助金の減額や東京オリンピック・パラリンピック聖火リレーイベント内容の変更によるもの。決算額の記載誤りで、26百万円ではなく、24百万円に修正となる。 19については、決算額の記載誤りで、167百万円ではなく、236百万円に修正となる。
20	スポーツ活動の普及	【川口委員】スポーツ庁が「運動部活動の地域移行に関する検討会」の提言として、令和5年度から休日の運動部活動を段階的に地域移行していくことを示しています。このことに関して、令和4年度中に具体的な検討を進める予定はありますか。	【学校教育室(教育指導担当)】 休日の運動部活動の段階的な地域移行に関して、指導者の確保等の課題解消に向けて、生涯学習推進室と連携して、検討を進める。 【生涯学習推進室(スポーツ振興担当)】 今年度改定予定の、スポーツ推進基本計画策定業務において、学校教育室と連携しながら、検討していく。
22	文化財の調査研究・保護継承	【平良委員】郷土史読本の学校での活用方法 【川口委員】学校教育室等との連携による郷土史読本の完成年度はいつですか。	【文化遺産活用課】 小学6年生～中学2年生の社会科(歴史)の授業において、和泉市の歴史や校区の歴史学習で活用するほか、総合学習や地域学習の場において活用し、郷土愛の醸成を図る。 【文化遺産活用課】 令和4年12月中の刊行を予定しており、3学期には郷土史読本を活用した公開授業を実施。

取組項目番号	事業名	事前質問(原文まま)	回答
24	美術館の運営	【平良委員】久保惣記念美術館の催し物の広報の方法	【久保惣記念美術館】 広報いずみや美術館ホームページをはじめ、展覧会のプレス用資料を報道各社、ミニコミ誌等に郵送するほか、チラシ配架を近隣美術館施設に依頼、新聞雑誌への有料広告掲載、ツイッターによる展覧会情報提供等を行っている。
25	青少年の健全育成	【平良委員】各地区の子ども会の参加人数	【生涯学習推進室(生涯学習担当)】 別添の「各地区の子ども会の参加人数」のとおり。
		【川口委員】「今後の課題等」において、「青少年を非行から守る」市民大会の内容の見直し等の必要性が示されています。具体的には、どのような内容に見直すことをお考えでしょうか。	【生涯学習推進室(生涯学習担当)】 例年、拡声器付き広報車を使用し各校区を巡回し、周知を行っていたが、令和4年度については町会連合会にご協力いただき各町会・自治会の掲示板にポスター掲示を行っている。 令和元年度・2年度は開催を見送っており、3年ぶりの開催であることから、見直しの効果については中期的に見守る必要があると考え、次年度以降も同様の方法で実施するもの。
27	青少年センター活動	【平良委員】ユースゼネレーションの内容	【生涯学習推進室(青少年センター)】 三季休に実施する学校・学年の垣根を越えた交流を深める講習・講座(工作・おやつ作り・科学実験教室・鉱石を学ぶ教室・トールペイント教室・水墨画教室・まが玉作り教室・はじめてのパソコン教室・日帰りキャンプ・スポーツ遊び等)。

取組項目番号	事業名	事前質問(原文まま)	回答
28	図書館の運営	<p>【杉田委員】自習室のアンケートは、今回初めて実施したのか（コロナ禍2年目に至ってこの課題が浮上したのか）。</p>	<p>【生涯学習推進室(生涯学習担当)】 自習室に関するアンケートは初めてのものとなる。市長公約において「自習室の拡充」が掲げられており、拡充に向けて利用者のニーズや意見を把握するために実施。</p>
		<p>【川口委員】公共施設の一部を自習室として拡充することや、オンラインによる空席状況確認及び座席予約ができるシステムの導入について、現時点での検討状況をお聞かせください。また、これらの取組は、新たな予算が必要となるのでしょうか。</p>	<p>【生涯学習推進室(生涯学習担当)】 オンラインによる空席状況確認及び座席予約システムは、令和4年5月から稼働した。新たな予算としては、システムの構築費用、並びに月々のライセンス料が必要となっている。現在のところ、自習室利用者の半数以上が予約システムを利用している。 なお、自習室拡充については、利用ニーズの高い時期・時間帯を中心に空き室(会議室等)を活用して臨時自習室を開設するとともに、空きスペースを活用して自習スペースを設けるといった取組を行っている。また、空き室(会議室等)で開設する際は、会場借上料の支払いが発生する。</p>
30	国際交流	<p>【平良委員】南通市との交流状況・いずみワールドフェスティバルの現状</p>	<p>【生涯学習推進室(生涯学習担当)】 友好都市である南通市とは、新型コロナウイルス感染症の影響により、訪問団の相互派遣は行っていないが、子どもの絵画の交換展示や祝賀、春節の挨拶等を通じて交流を行っている。 いずみワールド・フェスティバルについては、令和元年度で事業を廃止し、実行委員会が解散している。後継事業として国際交流イベントを検討しているが、新型コロナウイルス感染症等の影響により具体的な計画までは至っていない。</p>

		4月	5月	6月	7月	8月	9月	10月	11月	12月	1月	2月	3月	合計		
開館日数		23	0	8	30	29	25	27	26	21	22	20	25	256		
利用日数		7	0	2	21	17	10	14	14	11	10	4	14	124		
実団体数		10 団体	0 団体	2 団体	30 団体	30 団体	16 団体	29 団体	38 団体	13 団体	13 団体	6 団体	15 団体	202 団体		
稼働率		30.4%	0.0%	25.0%	70.0%	58.6%	40.0%	51.9%	53.8%	52.4%	45.5%	20%	56%	48%		
青少年の家	家利用団体数	1 団体	0 団体	2 団体	17 団体	5 団体	1 団体	13 団体	12 団体	6 団体	2 団体	1 団体	5 団体	65 団体		
	宿泊利用者	宿泊利用者数	22 人	0 人	55 人	495 人	72 人	0 人	186 人	102 人	116 人	81 人	0 人	100 人	1,229 人	
		少年	男	11 人	0 人	22 人	159 人	38 人	0 人	44 人	44 人	51 人	15 人	0 人	17 人	401 人
			女	1 人	0 人	24 人	117 人	6 人	0 人	64 人	25 人	18 人	40 人	0 人	38 人	333 人
		青年	男	3 人	0 人	0 人	41 人	1 人	0 人	3 人	1 人	0 人	0 人	0 人	8 人	57 人
			女	1 人	0 人	1 人	55 人	3 人	0 人	11 人	2 人	2 人	2 人	0 人	12 人	89 人
		一般	男	4 人	0 人	0 人	46 人	16 人	0 人	18 人	15 人	20 人	12 人	0 人	8 人	139 人
	女		2 人	0 人	8 人	77 人	8 人	0 人	46 人	15 人	25 人	12 人	0 人	17 人	210 人	
	市内／市外／計		0 1 1	0 0 0	0 2 2	3 9 12	4 1 5	0 0 0	2 6 8	2 6 8	1 2 3	0 2 2	0 0 0	1 4 5	13 33 46	
	昼間利用者	日中利用者数	43 人	0 人	110 人	645 人	153 人	19 人	303 人	148 人	72 人	12 人	3 人	56 人	1,564 人	
		少年	男	22 人	0 人	44 人	191 人	53 人	1 人	54 人	43 人	7 人	1 人	1 人	21 人	438 人
			女	2 人	0 人	48 人	181 人	21 人	1 人	88 人	25 人	5 人	3 人	0 人	10 人	384 人
		青年	男	6 人	0 人	0 人	51 人	7 人	6 人	13 人	4 人	9 人	0 人	0 人	6 人	102 人
			女	2 人	0 人	2 人	57 人	9 人	1 人	15 人	13 人	5 人	0 人	0 人	6 人	110 人
		一般	男	8 人	0 人	0 人	63 人	26 人	10 人	36 人	26 人	27 人	4 人	1 人	7 人	208 人
女	3 人		0 人	16 人	102 人	37 人	0 人	97 人	37 人	19 人	4 人	1 人	6 人	322 人		
市内／市外／計		0 1 1	0 0 0	0 2 2	3 11 14	3 1 4	1 0 1	2 9 11	2 3 5	2 1 3	0 1 1	1 1 1	0 2 2	14 31 45		
野外施設	利用団体数	9 団体	0 団体	0 団体	16 団体	25 団体	15 団体	18 団体	29 団体	8 団体	11 団体	5 団体	10 団体	146 団体		
	宿泊利用者	テント宿泊者数	0 人	0 人	0 人	41 人	10 人	9 人	39 人	42 人	0 人	1 人	0 人	15 人	157 人	
		少年	男	0 人	0 人	0 人	9 人	6 人	1 人	27 人	17 人	0 人	0 人	0 人	2 人	62 人
			女	0 人	0 人	0 人	8 人	1 人	0 人	6 人	11 人	0 人	0 人	0 人	2 人	28 人
		青年	男	0 人	0 人	0 人	0 人	0 人	2 人	2 人	0 人	0 人	0 人	0 人	1 人	5 人
			女	0 人	0 人	0 人	0 人	0 人	0 人	2 人	0 人	0 人	0 人	0 人	1 人	3 人
		一般	男	0 人	0 人	0 人	14 人	2 人	5 人	2 人	7 人	0 人	1 人	0 人	7 人	38 人
	女		0 人	0 人	0 人	10 人	1 人	1 人	0 人	7 人	0 人	0 人	0 人	2 人	21 人	
	市内／市外／計		0 0 0	0 0 0	0 0 0	2 3 5	1 0 1	0 2 2	0 2 2	2 2 4	0 0 0	0 1 1	0 0 0	1 1 2	6 11 17	
	昼間利用者	昼間利用者数	79 人	0 人	0 人	257 人	279 人	117 人	176 人	421 人	135 人	73 人	24 人	97 人	1,658 人	
		少年	男	10 人	0 人	0 人	100 人	68 人	32 人	67 人	148 人	38 人	22 人	0 人	33 人	518 人
			女	12 人	0 人	0 人	68 人	70 人	10 人	34 人	132 人	41 人	21 人	4 人	21 人	413 人
		青年	男	0 人	0 人	0 人	5 人	5 人	12 人	9 人	5 人	4 人	5 人	6 人	7 人	58 人
			女	1 人	0 人	0 人	10 人	6 人	7 人	12 人	8 人	16 人	5 人	6 人	5 人	76 人
		一般	男	33 人	0 人	0 人	32 人	60 人	33 人	33 人	68 人	15 人	13 人	4 人	13 人	304 人
女	23 人		0 人	0 人	42 人	70 人	23 人	21 人	60 人	21 人	7 人	4 人	18 人	289 人		
市内／市外／計		7 2 9	0 0 0	0 0 0	8 6 14	14 11 25	8 6 14	9 9 18	15 13 28	6 2 8	10 0 10	5 0 5	5 4 9	87 53 140		
青少年の家＋野外施設		宿泊利用者数 計	22 人	0 人	55 人	536 人	82 人	9 人	225 人	144 人	116 人	0 人	115 人	1,386 人		
		日中利用者数 計	122 人	0 人	110 人	902 人	432 人	136 人	479 人	569 人	207 人	85 人	27 人	153 人	3,222 人	
総合計		144 人	0 人	165 人	1,438 人	514 人	145 人	704 人	713 人	323 人	167 人	27 人	268 人	4,608 人		
延べ団体数		10 団体	0 団体	2 団体	33 団体	30 団体	16 団体	31 団体	41 団体	14 団体	13 団体	6 団体	15 団体	211 団体		
グリーンランド		利用者数	598 人	617 人	490 人	1,364 人	1,580 人	523 人	1,176 人	1,643 人	526 人	445 人	360 人	580 人	9,902 人	
		カウント日数	28 日	28 日	25 日	30 日	29 日	25 日	27 日	26 日	21 日	22 日	20 日	25 日	306 日	

取組項目番号25

各地区のこども会の参加人数

R3実績

校区別	人員	校区別	人員	校区別	人員
国府校区	一名	緑ヶ丘校区	65名	鶴山台南校区	27名
和気校区	141名	北松尾校区	一名	光明台南校区	139名
伯太校区	29名	横山校区	214名	いぶき野校区	一名
黒鳥校区	81名	幸校区	一名	青葉はつが野校区	20名
芦部校区	119名	信太校区	79名		
北池田校区	250名	鶴山台北校区	105名		
※新型コロナウイルスの感染拡大予防のため、こども会としての事業を行わなかった等、令和3年度の会員登録がなかった地域については「一名」で示しています。					